

Santiago, 28 de marzo de 2012  
GG N° 009/2012

Señor  
**Fernando Coloma Correa**  
Superintendente  
Superintendencia de Valores y Seguros  
Presente

**Ref.: Aviso de Celebración de Junta Ordinaria de Accionistas de EuroAmerica Seguros de Vida S.A.**

De nuestra consideración:

Por medio de la presente, vengo en comunicar a usted, el acuerdo del Directorio de la Sociedad, de fecha 27 de marzo del presente, en relación a la celebración de la Junta General Ordinaria de Accionistas de EuroAmerica Seguros de Vida S.A., a celebrarse el día 12 de abril del presente año, en las oficinas de la sociedad, Av. Apoquindo # 3885, piso 22, Santiago, a las 09:00 horas.

En la Junta se tratarán las siguientes materias:

- a) Examen y aprobación del Balance y Memoria, Estado de Resultados, e Informe de los Auditores Externos, correspondientes al ejercicio 2011.
- b) Conocimiento e información de operaciones del Art. 146, Ley N° 18.046 (Operaciones entre Partes Relacionadas).
- c) Elección de nuevo Directorio, por cambios durante periodo anterior y vencimiento de plazo.
- d) Fijación de remuneración del Directorio.
- e) Designación de Auditores Externos.
- f) Determinación del periódico para efectuar publicaciones obligatorias para el año 2012.
- g) Demás materias propias de la Junta Ordinaria de Accionistas.

Por otra parte, y dando cumplimiento a lo señalado en el artículo 76 de la Ley N° 18.046, sobre Sociedades Anónimas, y la Circular N° 991 de esa Superintendencia, envío a usted copia del Balance, Estados Financieros Anuales y la memoria de la sociedad, incluyendo el dictamen de los auditores externos y sus notas respectivas, correspondientes al ejercicio del año 2011, y el informe sobre operaciones del Giro Bancario, según circular N° 979.

Sin otro particular, saluda atentamente,



**Claudio Asecio Fulgeri**  
Gerente General  
EuroAmerica Seguros de Vida S.A.



**EuroAmerica**  
mundo financiero

**MEMORIA**

**EUROAMERICA  
SEGUROS DE VIDA S.A.**

**AÑO 2011**

## INDICE

I.	Carta del presidente	3
II.	Directorio y Administración	4
III.	Mayores Accionistas	5
IV.	Antecedentes Constitutivos de la Sociedad	5
V.	Clasificación de Riesgo	6
VI.	Nuestra Historia	6
VII.	Gestión Comercial	10
VIII.	Sistemas y Tecnología	14
IX.	Reaseguros	15
X.	Gestión Operacional	15
XI.	Nuestro Capital Humano	16
XII.	Marketing y Publicidad	20
XIII.	Red de Sucursales	21
XIV.	Política de Dividendos	23
XV.	Filiales	23
XVI.	Anexos:	26
	Dictamen de los Auditores.	
	Estados Financieros Consolidados.	
	Estados Financieros Individuales	

## **I. CARTA DEL PRESIDENTE**

Señores accionistas, clientes y colaboradores:

Tengo el agrado de presentar a ustedes la Memoria anual y los resultados financieros de nuestra Compañía por el período enero diciembre de 2011.

El año 2011 se caracterizó por una alta volatilidad del mercado local de acciones, que cayó cerca de un 16% en el año, en línea con la alta volatilidad de los mercados mundiales. Por otra parte las activas políticas de la mayoría de los Bancos Centrales mantuvieron las tasas de interés en mínimos históricos en nuestro país. A pesar de lo anterior los estados financieros del año 2011 reflejan la consolidación de la posición de liderazgo de la Compañía en el mercado. Ello por cuanto se observó un gran dinamismo en el crecimiento de la prima directa, el que alcanzó 10%, manteniendo un adecuado nivel de resultados los que nos permitieron tener un retorno sobre el patrimonio de 9,4%. La misma situación se reflejó en la inversión en capital humano y físico, creciendo en dotación en el periodo en 44 personas. Este crecimiento en dotación se realiza conjuntamente con un gran énfasis en la capacitación en áreas tales como liderazgo, ética y certificaciones financieras de nuestro personal.

Durante el año 2011 la compañía se ha preparado para enfrentar los nuevos desafíos que nos propone el mercado en relación con nuevas normas de Gobiernos Corporativos implantación plena de las normas de IFRS y las volatilidades del mercado financiero.

Durante el año 2012 inauguraremos nuestro nuevo Centro Financiero, que pretende constituirse en un espacio en cual se pueda educar sobre las distintas opciones financieras, en un ambiente moderno e informado que invita al aprendizaje, la innovación y creatividad.

Nicholas Davis Lecaros  
Presidente

## II. DIRECTORIO Y ADMINISTRACIÓN AÑO 2011

**Presidente**

Nicholas Davis Lecaros

**Directores**

Juan Pablo Armas Mac Donald

Carlos Muñoz Huerta

Jorge Lesser García-Huidobro

**ADMINISTRACION****Gerente General**

Claudio Asecio Fulgeri

Ingeniero Comercial

**Gerente Contralor**

Jaime Artigas Celis

Ingeniero Comercial

**Gerente Técnico**

Arturo Wilkens Reinking

Estadístico Matemático

**Gerente de Inversiones**

Juan de Dios Vergara Montes

Ingeniero Civil Industrial

**Gerente de Finanzas**

Fernando Escrich Juleff

Ingeniero Comercial

**Gerente de Tecnología y Procesos**

Ricardo Cortés Ballerino

Ingeniero Civil Industrial

**Gerente de Marketing y Servicios**

Jenny Teppa Pacheco

Ingeniero Comercial

**Gerente Comercial Colectivos**

Camilo Cortés Duhart

Ingeniero Comercial

**Gerente Comercial Individuales**

Diego Tirado Luchsinger

Ingeniero Comercial

**Gerente de Personas**

Néstor Farías Sepúlveda

Ingeniero Comercial

**Gerente Inmobiliario**

Eduardo Valenzuela Sepúlveda

Ingeniero Comercial

**Asesores Legales**

José Miguel Infante Lira

Infante, Valenzuela, Molina &amp; Cia. Ltda.

**Auditores Externos**

KPMG Ltda.

**Clasificadores de Riesgo**

Clasificadora de Riesgo Humphreys Ltda.

ICR Clasificadora de Riesgo Ltda.

**Principales Bancos**

Banco de Chile

Banco Santander

Banco de Crédito e Inversiones

Banco Estado

Banco Bice

### III. MAYORES ACCIONISTAS

	Nº Acciones	%
EuroAmerica S.A.	24.898.306	99,993%
Sucesión de Benjamin I. Davis Clarke	1.694	0,007%
<b>Total</b>	<b>24.900.000</b>	<b>100,000%</b>

<b>Nombre y Razón Social</b>	EuroAmerica Seguros de Vida S.A.
Domicilio Legal	Avda. Apoquindo 3885, Piso 20, Las Condes.
RUT	99.279.000-8
Teléfono	(56-2) 581 7200

### IV. ANTECEDENTES CONSTITUTIVOS DE LA SOCIEDAD

EuroAmerica Seguros de Vida S.A., es continuadora de una larga tradición aseguradora en el país, que data ya desde hace más de un siglo, y que se remonta al año 1900, con la creación en Chile de “Sud América, Compañía Nacional de Seguros Sobre la Vida S.A.”.

Con motivo del paso del tiempo a fin de adecuarse a la nueva legislación vigente en Chile, mediante escritura pública de fecha 23 de junio de 1962 otorgada en la Notaría de Santiago de don Rafael Zaldívar Díaz, y con el objeto de continuar con la administración de las pólizas de la Compañía señalada anteriormente, se constituyó la sociedad denominada “Sud América de Chile, Compañía Nacional de Seguros de Vida”, la cual continuó la operación de aquella, y hoy denominada Compañía de Seguros de Vida EuroAmerica S.A., conforme lo expresa el D.S. N° 3.725 del 31 de julio de 1962, ambos documentos se inscribieron en el Registro de Comercio del Conservador de Bienes Raíces de Santiago a fojas 4.005 N° 1.879 y fojas N° 4.008 N° 1.880, correspondiente al año 1962, respectivamente. Luego de varias reformas de estatutos, con fecha 25 de Septiembre de 1989, por resolución N° 151, la Superintendencia de Valores y Seguros, aprobó la reforma de estatutos de Sud América de Chile, modificando el nombre de la sociedad por “Compañía de Seguros de Vida EuroAmerica S.A.”. Esta modificación había sido acordada en Junta Extraordinaria de Accionistas celebrada el 18 de agosto de 1989, y cuya acta se redujo a escritura pública con esa fecha, en la Notaría de don Juan Ricardo San Martín Urrejola. El Certificado de dicha resolución se publicó en el Diario Oficial con fecha 9 de octubre de 1989 y se inscribió en el registro de Comercio del Conservador de Bienes Raíces de Santiago a fojas 26.412 N° 13.375, correspondiente al año 1989.

Por resolución exenta N° 213 de 2002, se aprobó la reforma de estatutos de la sociedad anónima “Compañía de Seguros de Vida EuroAmerica S.A.”, acordada en Junta Extraordinaria de Accionistas de 28 de marzo de 2002, cuya acta consta de la escritura pública de 11 de abril de 2002 otorgada ante el Notario de Santiago don Ricardo San Martín Urrejola, reforma que modifica la razón social de la sociedad, pasando a denominarse “EuroAmerica Seguros de Vida

S.A.”

Asimismo, por resolución N° 160 de 4 de junio de 2003, la Superintendencia de Valores y Seguros autorizó la reforma de estatutos consistente en aumentar el número de directores de cinco a siete. Dicha reforma se acordó en Junta Extraordinaria de Accionistas de fecha 14 de mayo de 2003, cuya acta se redujo a escritura pública con esa misma fecha en la Notaría de Santiago de don Ricardo San Martín Urrejola.

Asimismo, por resolución N° 085 de 9 de marzo de 2007, la Superintendencia de Valores y Seguros autorizó la reforma de estatutos consistente en disminuir el número de directores de siete a cinco. Dicha reforma se acordó en Junta Extraordinaria de Accionistas de fecha 25 de enero de 2007, cuya acta se redujo a escritura pública con fecha 1 de febrero de 2007, en la Notaría de Santiago de don Ricardo San Martín Urrejola.

## **V. CLASIFICACION DE RIESGO**

La clasificación de riesgo de la sociedad ha sido la siguiente al 31 de diciembre de 2011:

Clasificadora de Riesgo Humphreys Ltda.	AA-
ICR Clasificadora de Riesgo Ltda.	AA-

## **VI. NUESTRA HISTORIA**

En el año 1900 se crea en Chile una Compañía pionera en el mercado de los seguros de vida que se denominó “Compañía de Seguros Sobre la Vida La Sudamérica”.

Esta Compañía creció y se desarrolló en forma conjunta y armónica con la economía del país. Posteriormente, se sobrepone a las profundas crisis económicas y sociales acaecidas en Chile a comienzos de este siglo, así como a la I Guerra Mundial, forjándose un espíritu de superación y fortaleza que la ha caracterizado desde entonces.

Con el correr de los años, la Compañía comienza a desarrollarse en forma acelerada y sus dueños, empresarios brasileiros, entregan la administración a ejecutivos chilenos.

En forma paralela, el Seguro de Vida va adquiriendo con mayor fuerza, una importancia insospechada en materia social, puesto que se transforma en un impulsor y pilar del concepto de Seguridad Social, esbozado en los años 20.

Durante la década de los años 30, “Sudamérica Compañía de Seguros de Vida”, es administrada por sus nuevos dueños chilenos, entre los que destaca don Francisco Bulnes Correa, quien le dio nuevos rumbos y horizontes.



Después de la II Guerra Mundial y continuando con su actividad, en el año 1946 la Compañía logra consolidarse dentro del mercado de seguros de vida en Chile, adquiriendo el reconocimiento como sólido asegurador.

Iniciada la década del 60, la empresa da un nuevo giro, el que se logra mediante el traspaso de la cartera y experiencia a una nueva compañía, cuyo principal gestor es don Gabriel González Videla, quien le modifica el nombre a “Sud-América de Chile, Compañía Nacional de Seguros de Vida S.A.”

Desde 1984, la Compañía es dirigida por el empresario chileno don Benjamin Davis Clarke, quien controla la mayoría societaria. En 1988 ingresa como socio accionario el Grupo Asegurador Mapfre, continuando así con los negocios que ambos accionistas ya habían iniciado conjuntamente en el año 1986, mediante la creación de la “Compañía de Seguros Generales EuroAmerica S.A.”

Esta asociación es la que motiva el cambio de nombre de la Compañía pasando a denominarse, a partir de 1989, “Compañía de Seguros de Vida EuroAmerica S.A.” En 1999 y ya en el umbral de los 100 años, Don Benjamin Davis compra la participación de Mapfre quedando sus empresas con el 100% de la propiedad de la Compañía.

En el año 2000 la Compañía cumple 100 años de existencia, hito que la encuentra en un excelente pie en cuanto a solvencia, nivel de servicio y capacidades de gestión y desarrollo de medios tecnológicos.

El año 2002, la Compañía cambia su razón social a “EuroAmerica Seguros de Vida S.A.”. Este mismo año, inicia sus operaciones la filial “EuroAmerica Administradora General de Fondos S.A.”, incorporando fondos mutuos a los instrumentos de ahorro existentes y consolidando a EuroAmerica como empresa financiera líder en proveer soluciones de ahorro, protección e inversión.

En el año 2004 nace un nuevo producto, primero en el mercado, diseñado para otorgar una solución flexible de ahorro y protección, acogido al beneficio tributario 57 bis, que permite formar un patrimonio mediante estrategias de inversión de largo plazo. A fines del año 2005, respondiendo a una política de expansión y para seguir aumentando su posición competitiva en el mercado asegurador, EuroAmerica adquiere la totalidad de la cartera de seguros de vida del grupo holandés ABN AMRO (Chile) Seguros de Vida S.A., que comprende pólizas de vida individual, colectivas de vida, salud y catastróficas.

En el año 2006 la filial EuroAmerica AGF, establece una nueva estructura organizacional, a partir de la designación de Rodrigo González Montero como Gerente General y emprende un agresivo plan de expansión. Durante el año 2007 la Compañía se adjudica por licitación el 100% de la cartera rentas vitalicias de la Compañía de Seguros de Vida Le Mans Desarrollo, incorporando más 3.000 pensionados, ofreciendo así un servicio de excelencia a ellos a partir de

febrero de 2008, mes en el cual se comienzan a pagar sus pensiones.

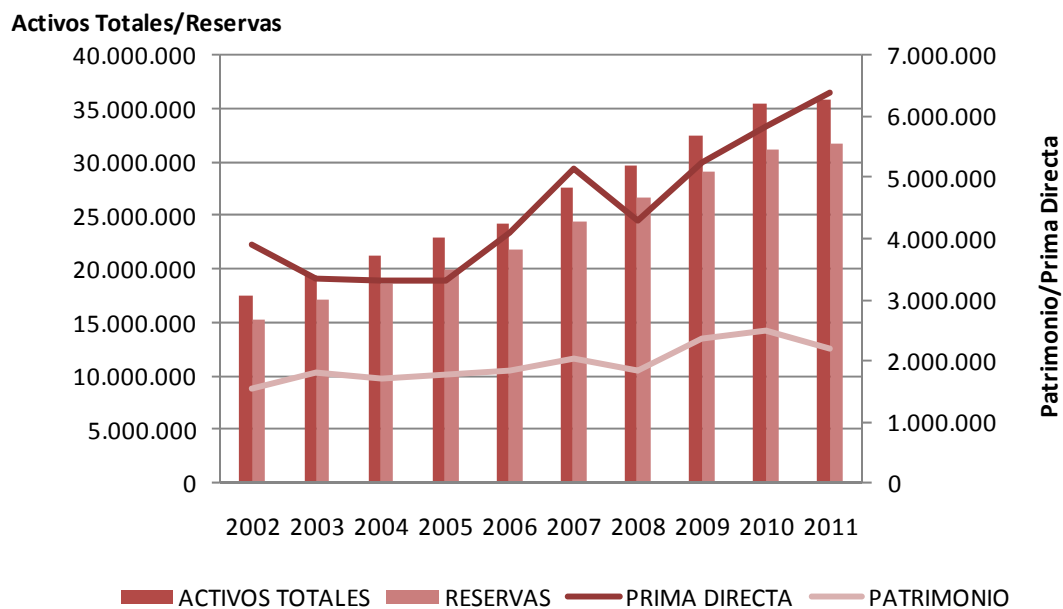
El año 2008 se convierte en un hito relevante en EuroAmerica al convertirse en la primera compañía en lanzar en nuestro país el primer seguro de Dependencia de Latinoamérica. Producto de las reorganizaciones existentes en el año 2008, en el año 2009 se logra afianzar el desempeño de EuroAmerica en el Mercado Nacional, obteniendo resultados históricos desde su fundación.

Durante el año 2010 la Compañía licitó en coaseguro con Banchile Seguros de Vida una porción del segmento hombres del seguro de invalidez y sobrevivencia del sistema de AFP, ampliando de esta forma de manera importante su diversificación de productos ofrecidos al mercado. Este año además, EuroAmerica cumplió 110 años de vida entregando soluciones a sus clientes, hecho que coincidió con el cambio de sus integrantes al nuevo Edificio Corporativo de Mundo Financiero ubicado en Alcántara.

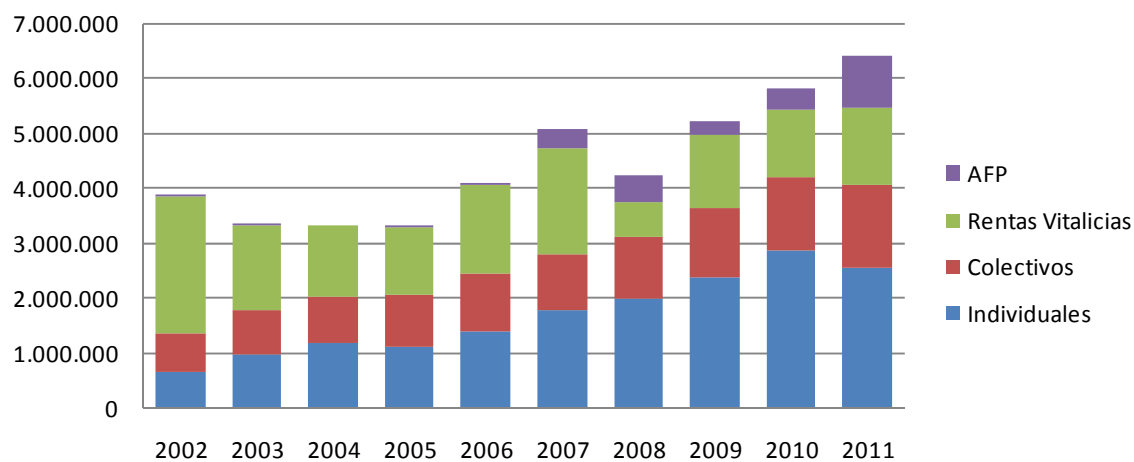
### Cifras Relevantes EuroAmerica (Montos en miles de UF)

	2003	2004	2005	2006	2007	2008	2009	2010	2011
PRIMA DIRECTA	3.359.347	3.326.616	3.309.272	4.096.787	5.142.321	4.295.627	5.247.274	5.814.326	6.397.704
ACTIVOS TOTALES	19.333.140	21.325.467	23.026.972	24.268.599	27.543.882	29.630.573	32.491.785	35.548.222	35.839.105
RESERVAS	17.111.865	18.646.182	19.987.323	21.878.335	24.391.428	26.753.622	29.055.539	31.118.167	31.778.613
PATRIMONIO	1.799.629	1.695.454	1.765.072	1.851.142	2.025.590	1.839.959	2.360.773	2.500.283	2.197.186
COSTO ADMINISTRACION	381.839	376.963	412.297	456.089	499.021	544.395	582.863	589.220	680.394
PRODUCTO INVERSIONES	1.370.837	1.182.697	1.243.071	1.584.289	1.614.902	512.628	2.828.958	2.644.429	1.144.709
RESUTADO NETO	267.109	16.761	181.518	238.382	363.879	-65.529	816.716	624.251	204.547
RELACION DEUDA/ PATRIMONIO (veces)	9,74	10,68	11,07	10,98	11,32	13,88	11,40	10,97	12,88

### Cifras EuroAmerica Seguros Vida S.A. (miles de UF)



### Distribucion Prima Directa EuroAmerica Seguros de Vida



## VII. GESTION COMERCIAL

### Soluciones a Personas

Nuestra principal preocupación durante el año 2011 fue seguir otorgando las mejores soluciones financieras a nuestros clientes, perfeccionando nuestros procesos y capacitándonos constantemente, con el fin de estar siempre a la vanguardia del mercado. Además, considerando que aún se presentaban secuelas del terremoto de 2010, nuestros resultados fueron muy exitosos.

En Seguros Individuales nos posicionamos dentro de los cinco primeros lugares de la industria, con una participación de un 8,8% alcanzando una prima directa de UF 2.547.096. En este resultado, tuvo una incidencia preponderante nuestra visión del trabajo bien hecho, lo que se ve reflejado en el servicio ofrecido a nuestros clientes, entregando la mejor asesoría posible. Además, contamos con la seriedad y orgullo de nuestros 111 años de historia en el mercado asegurador.

En la línea de seguros flexibles alcanzamos el tercer lugar, con un meritorio 11,7% en un segmento altamente competitivo. Este grato resultado se debe a la gran preocupación que profesamos por las necesidades de nuestros clientes, que se demuestra principalmente por un estudio completo de cada situación, intentando otorgar la mejor solución y asesoría existente.

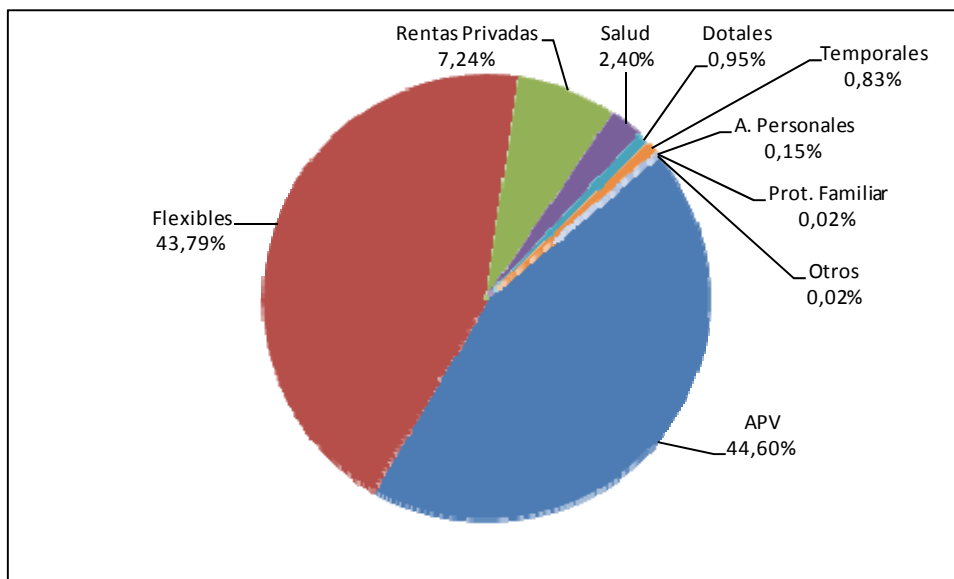
Sumado a esto, contamos con una óptima situación en el mercado de Ahorro Previsional Voluntario, con un meritorio cuarto lugar, contando con un 10,3% de participación avalado por un crecimiento de un 18,2% con respecto al año anterior.

Parte fundamental de nuestro éxito se debe a la constante capacitación y preocupación de nuestra fuerza de ventas, con la finalidad de estar informados y actualizados de todas las temáticas financieras, previsionales y de protección. Reflejando este esfuerzo es que durante el año 2011 y producto de su gestión y desarrollo de habilidades, 33 de nuestros agentes lograron un ascenso en su carrera en EuroAmerica.

Como el mercado evoluciona constantemente y de manera muy rápida, nuestro desafío para el 2012 será seguir a la vanguardia de las necesidades de éste y satisfacerlas de la manera más completa posible, innovando en soluciones financieras.

En este nuevo año seguiremos definiendo nuestra propuesta de valor como: “Los clientes de EuroAmerica Mundo Financiero reciben una experiencia de servicios única que se establece mediante una asesoría experta, innovación permanente en productos, diseño y entrega de soluciones financieras de alta disponibilidad”.

### Distribución Prima por Seguros Individuales



### Soluciones Previsionales de Rentas Vitalicias

La Compañía, de acuerdo a la estrategia definida para el período, suscribió el año 2011 una prima directa de UF 1.407.684, por el concepto de pólizas de Rentas Vitalicias. Este monto representa al 21,99% de la prima total de EuroAmerica Seguros de Vida.

Del universo total de la venta de este producto, podemos mencionar que el 60% se concentra en la gestión realizada en la Región Metropolitana, mientras que el 40% restante corresponde a negocios cerrados en sucursales, con importante, y creciente participación de las oficinas de Viña del Mar (11,75%) y Concepción (15,79%).

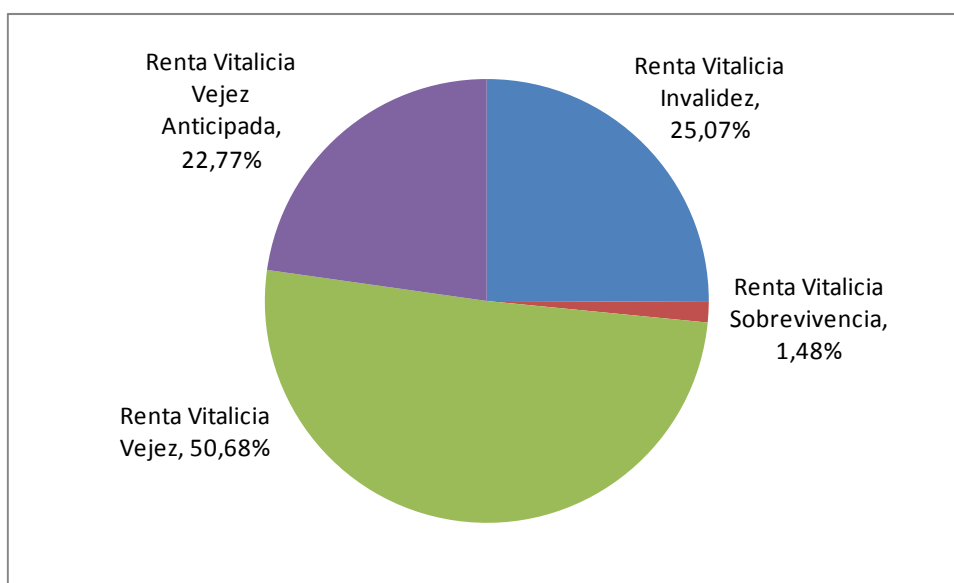
En base a la estrategia de ventas aplicada en EuroAmerica para el año 2011, la prima se distribuyó en un 50,68% en Pensiones de Vejez, un 22,77% en Vejez Anticipada, Invalidez un 25,07% y Supervivencia 1,48%. Esto exhibe una consolidación en la distribución de la venta en todas las modalidades de pensión. Así, logramos el objetivo propuesto para este año, diversificar más la venta por modalidades de pensión.

En cuanto al canal, es importante destacar en este punto, el alto y creciente porcentaje de ventas directas, ya que el 29% de las ventas fue producto de clientes que se acercaron directamente a la compañía para contratar sus pólizas, mientras que el 71% se realizó a través de Asesores Previsionales de seguros autorizados.

El resultado anual de rentas vitalicias aumentó un 13,9% respecto del cierre anterior, con una prima promedio de UF 2.281 por asegurado. Junto con el aumento en el resultado, se observó un aumento en el nivel de pólizas de 462 a 617 pólizas entre los años 2010 y 2011.

Hacia fines del año 2011, la compañía gestionó 522 créditos de consumo a pensionados, logrando en un corto plazo una colocación de \$ 340 millones, superior en un 3% con respecto del cierre anterior, con ventajosas condiciones para los asegurados.

### Distribución Prima por Rentas Vitalicias



## Soluciones Corporativas

Tal como se ha desarrollado nuestro modelo de negocios, el afianzamiento de nuestras relaciones tanto con nuestras empresas clientes, así como también con los Corredores de Seguros líderes del mercado, nos ha permitido seguir diversificando nuestra oferta de soluciones.

Nuestra especialización en soluciones de salud nos ha permitido entregar un servicio de excelencia tanto a través de nuestro equipo comercial, como también a través de todos los procesos concernientes a la contratación y servicios post venta, como las liquidaciones de siniestros en plazos competitivos. Además, a través de nuestros sitios web para clientes empresas y beneficiarios se garantiza la información transparente y oportuna acerca del avance de sus reembolsos, liquidaciones, entre otros. La satisfacción de nuestros clientes se refleja en que contamos con más del 15,3% de participación en Seguros Colectivos de Salud, con un crecimiento de un 15,2% respecto al año anterior, ubicándonos a la vanguardia de esta industria.

Al igual que en 2010 se fomentó la capacitación de empresas en conceptos y beneficios tanto de seguros como materias previsionales, además incorporando temáticas de inversión, logrando consolidar nuestra asesoría especializada en todas las temáticas concernientes a nuestra oferta de soluciones corporativas.

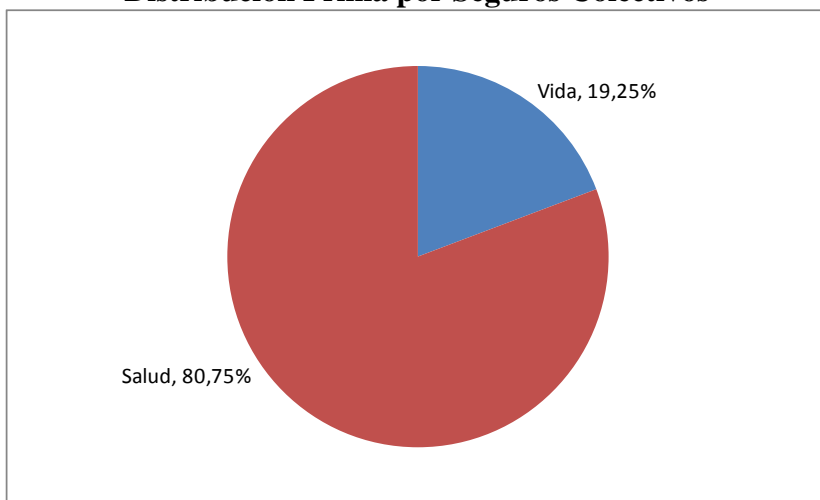
Además hemos potenciado las herramientas de inversión dentro de nuestra oferta a través de planes especializados para altos ejecutivos y convenios de ahorro compartido, que además permiten a nuestras empresas clientes ser líderes en beneficios para sus colaboradores, aumentando así la retención de talentos y disminuyendo los costos asociados a la rotación de personal.

En un mercado extremadamente competitivo EuroAmerica se destacó por los siguientes aspectos:

- La participación de mercado en el segmento se mantuvo prácticamente igual que el año 2010 en un 8,7%, aumentando la prima con respecto al período anterior, siendo el total de la prima recaudada en el área de UF 1.528.110 manteniendo una posición de liderazgo en beneficios de empleados.
- Con respecto a Colectivos Vida, nuestra participación fue de 3,1% con un crecimiento de un 9,9%, alcanzando una prima directa de UF 294.211.

Nuestro principal desafío de cara al 2012 es continuar ampliando nuestras soluciones, de manera tal que permitan estar a la altura y entreguen beneficios que resulten eficientes para la función de recursos humanos en las principales empresas nacionales e internacionales.

### Distribución Prima por Seguros Colectivos



## VIII. SISTEMAS Y TECNOLOGIAS

Siguiendo con nuestro afán de modernización e innovación de los procesos informáticos que nos permiten operar día a día, es que hemos incorporado mejoras considerables en el área tecnológica, lo que generó nuevos productos y funcionalidades surgidas en respuesta a las necesidades del mercado y de nuestros clientes.

Dentro de la línea de Seguros Individuales, hemos incorporado múltiples índices de inversión para nuestros seguros con ahorro llamados productos Oro, permitiendo que nuestros clientes tengan la posibilidad de flexibilizar su cartera de inversión, de acuerdo a sus preferencias. Además, se creó el Plan Oro APV de UF 2 y el Oro APV con prima No Periódica. Por otro lado, dentro de la línea Intelligent, perteneciente también a la línea de individuales, se lanzó al mercado el producto enfocado en mayores de 65 años IntelligentFund Senior, con sus planes Senior y Legacy, respondiendo a la necesidad de ese sector específico del mercado.

Siempre es importante mantener lo más actualizada la información de contacto de nuestros clientes, por lo que se habilitó esta funcionalidad para que ellos mismos puedan mantener al día los datos requeridos para comunicarnos con ellos frente a cualquier incidencia y/o evento. Junto a esto, su sumó la personalización de suscripción de nuestros informes del área de estudios. De esta manera, cada cliente podrá seleccionar específicamente el documento que desea recibir en su correo electrónico y mantenerse informado del acontecer financiero.

Dentro de los adelantos relacionados con las plataformas de servicio a clientes, fue lanzado el sitio [www.eplanex.cl](http://www.eplanex.cl) que complementa al ya existente sistema Planex, plataforma fundamental en la gestión de cartera de nuestros ejecutivos. El nuevo dominio permite utilizar esta herramienta



en cualquier lugar donde exista conexión a internet, por lo que la asesoría financiera ahora no está limitada a realizarse dentro de las dependencias de EuroAmerica. Esta innovación destaca de sobre manera, ya que nuestros clientes pueden recibir asesoría completa en prácticamente en cualquier lugar. Así mismo, Planex permite un control documentario en tiempo real, lo que ayuda a la gestión comercial de la Administradora.

En cuanto a la línea de Seguros Colectivos, en el año 2011 se creó el proceso de depósitos de vale vista electrónico, en donde es posible generar este documento para las rendiciones de siniestros de salud por pago en efectivo en sucursales. Además, fue incorporado el medio de pago a través de Servipag, de tal manera que los asegurados puedan cobrar sus reembolsos en aquellas oficinas. También se efectuaron mejoras relacionadas con el control de deducibles por asegurados y grupo familiar. Asimismo, se perfeccionó su implementación en los convenios de bonificación preferente.

El objetivo de todo este esfuerzo de nuestro equipo de Sistemas y Tecnología es mantener a EuroAmerica a la vanguardia de los conocimientos informáticos óptimos que nos permitan entregar soluciones a nuestros clientes de manera rápida, oportuna y eficiente.

## **IX. REASEGUROS**

Gen Re.  
Mapfre Re  
Münchener Re  
Partner Re

## **X. GESTION OPERACIONAL**

Durante el 2011 la gestión operacional estuvo enfocada por la búsqueda de una mayor eficiencia en los procesos de atención a nuestros clientes. Es por esto que se implementaron varias mejoras en este sentido como por ejemplo, la inclusión de botón de pago para primas en el sitio privado de nuestros clientes. Además, se realizaron varios convenios en pos de mejorar el servicio en seguros colectivos: con Farmacias Ahumada para reembolsos y con Clínica Las Condes para liquidación de siniestros de salud. Junto a estos avances, se habilitó una nueva sucursal express online en La Serena para los asegurados de pólizas colectivas.

Para el 2012 queremos seguir desarrollando mejoras transversales, que entregan valor, seguridad y comodidad a nuestros contratantes y asegurados.

## **XI. NUESTRO CAPITAL HUMANO**

En EuroAmerica contamos con un equipo de profesionales altamente calificado, de gran potencial y muy comprometido, características que nos hacen situarnos como una empresa líder en el mercado financiero.

### **Desarrollo**

#### **Crecimiento Profesional y Capacitación**

Fortaleciendo nuestro programa de Desarrollo, hemos mantenido las alianzas con destacadas instituciones de educación superior, como es el caso del curso “Liderazgo Inside-Out” realizado por la Universidad de Los Andes, especialmente para las jefaturas de EuroAmerica. También destaca el programa de Certificación Financiera desarrollado con la Universidad Adolfo Ibáñez, para un total de 33 colaboradores en Santiago y regiones. Al igual que en años anteriores se entregaron “Becas de Estudios Concursables”, gracias a las cuales ya tenemos 7 nuevos profesionales que han obtenido su título, así como también actualmente están cursando estudios 11 colaboradores. Adicionalmente se han financiado en un 100% los estudios para acceder al título de “Técnico Financiero”, ya son 6 personas las que han finalizado dicha carrera.

Queremos que nuestros colaboradores cuenten con opciones de crecimiento y desarrollo dentro de EuroAmerica, para lo cual seguimos priorizando la selección interna en caso de puestos vacantes o nuevos cargos. Durante 2011 se realizaron siete Concursos Internos con resultados positivos en el 100% de los casos.

En nuestro interés por capacitar constantemente a nuestros integrantes, continuamos con el desarrollo de cursos en formato E-learning, donde destaca el curso “Prevención de Lavados de Activos y Ley 20.393”. Adicionalmente, cerca de un 70% de nuestros funcionarios se capacitaron en diversas disciplinas tales como inversiones, gestión, tributaria, temas técnicos financieros y de seguros, herramientas Office, entre otros.

#### **Selección**

Durante 2011 realizamos una revisión general del proceso de selección, lo que nos permitió innovar, incorporando la Selección Online para nuestras sucursales de regiones. A través de videoconferencias, nuestra área de Selección entrevista a postulantes que se encuentran en otra región geográfica.

## **Cultura**

### **Espíritu EuroAmerica**

El año 2011 nació el reconocimiento más importante que se entrega en nuestra empresa, el “Espíritu EuroAmerica”, premio que se otorga a quien mejor represente nuestra Visión de Cultura. De esta forma hemos fortalecido la importancia de la Excelencia Profesional, el Espíritu Positivo, el Trabajo en Equipo y el Compromiso con la Tradición los Clientes y la Innovación.

### **Liderazgo**

Parte importante de nuestra cultura es nuestro estilo de “Liderazgo de Servicio”, el que fortalecemos cada año con la realización de talleres y cursos dirigidos a todas las jefaturas. Durante el año 2011 más de 100 personas participaron en estas actividades.

## **RSE**

En EuroAmerica ofrecemos diversos productos que satisfacen las necesidades de nuestros clientes durante las distintas etapas de sus vidas, sin embargo, nuestra preocupación también está enfocada en contribuir con la comunidad. Ser responsable socialmente es un principio que tomamos como pilar de nuestra labor diaria, por ello durante 2011 continuamos con nuestro plan de Responsabilidad Social Empresarial enfocado en la protección al adulto mayor. Nuestra empresa mantiene el compromiso adquirido hace más de 6 años con la Fundación Las Rosas, donde mensualmente un grupo de colaboradores visita el hogar “Nuestra Señora de Guadalupe”, acompañando a los más de cien abuelitos acogidos, los cuales también reciben nuestras donaciones con el fin de mejorar su calidad de vida. Además, nos comprometidos nuevamente con la Fundación América Solidaria, aportando con los recursos necesarios para que una joven profesional del área de Trabajo Social, pudiera viajar a la ciudad de San Juan, República Dominicana, para trabajar por un año con cerca de 1.300 habitantes de esta localidad. Sumado a estas actividades, nuestro Mundo Financiero también coopera con Becas Sociales de Estudios a instituciones como Corporación La Esperanza, INFOCAP y Fundación Las Rosas.

## **Clima**

### **Reconocimiento**

En el año 2011 se realizaron actividades cuyo objetivo es contar con instancias de reconocimiento, es así que se realizaron los “Cheese & Wine”, encuentros que estuvieron liderados por nuestro Gerente General Corporativo. A esta actividad se invitó a quienes participaron activamente en el cambio a nuestras nuevas oficinas y a los integrantes de EuroAmerica que terminaron exitosamente sus estudios gracias a becas otorgadas por la empresa. Adicionalmente, y con el objetivo de reconocer a aquellos colaboradores que se han destacado en

su quehacer diario, creamos el “Pack de Reconocimientos” compuesto por entradas al cine, invitaciones a cenar y gift cards.

#### EuroAmerica + Entretenido

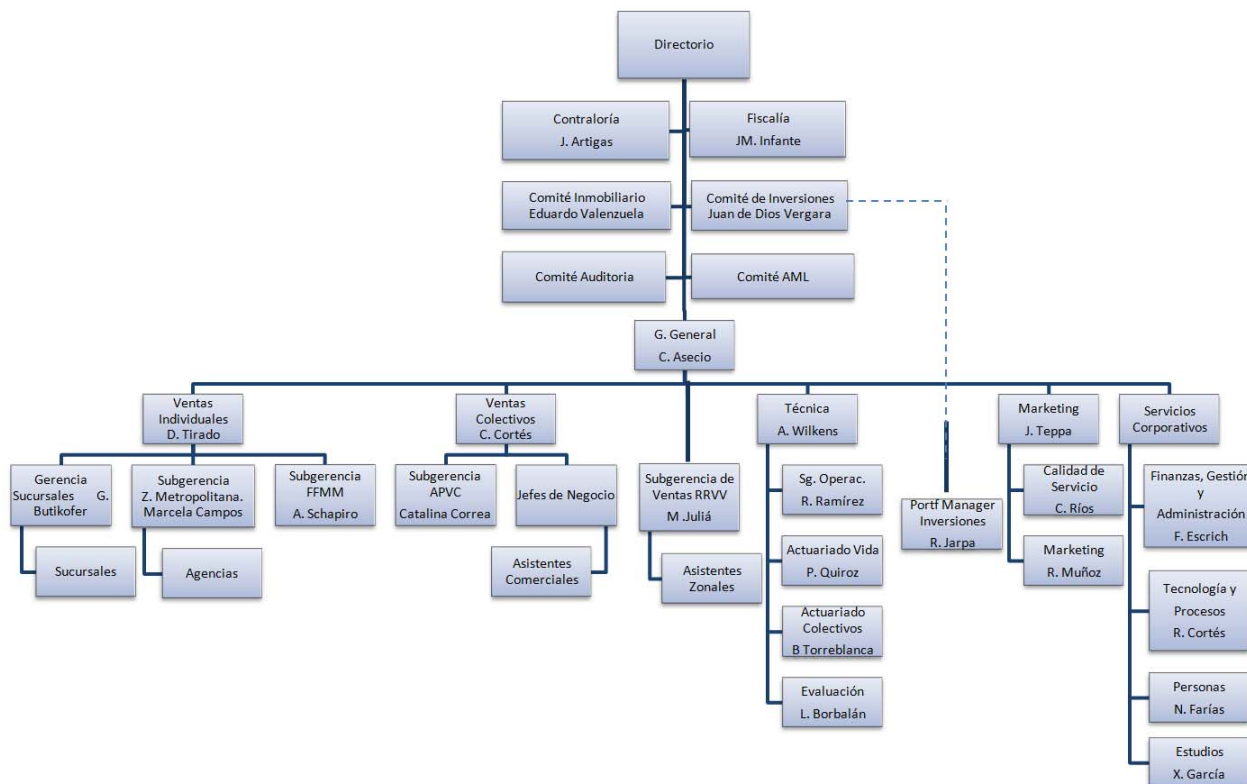
La calidad de vida de nuestros colaboradores es importante para EuroAmerica, por esa razón, durante el año 2011 creamos el programa “EuroAmerica + Entretenido”, en el que desarrollamos diversas actividades físicas, de esparcimiento y relajación, es así que realizamos talleres de Yoga, Gimnasia de Pausa, Zumba y Karaoke, participando más de 300 personas en estas actividades.

Queremos que los hijos de nuestros colaboradores conozcan dónde trabajan sus padres, por ello, creamos la actividad “Un Día de Vacaciones de Invierno Entretenido”. Durante un día de julio, los niños de nuestros colaboradores de Santiago visitan las oficinas de EuroAmerica y acompañan a sus padres durante unas horas de trabajo. Asimismo, como una forma de poder compartir como empresa, junto a la familia de nuestros colaboradores, realizamos nuevamente nuestra “Fiesta de Navidad”. En este evento se invita a nuestros integrantes junto a sus hijos, a una entretenida tarde con juegos y un gran show.

#### Variación Dotación EuroAmerica Seguros de Vida

	<b>Diciembre 2010</b>	<b>Diciembre 2011</b>
Total Seguros de Vida	526	570
Trabajadores	376	421
Profesionales y Técnicos	133	134
Gerentes y Ejecutivos	17	15

## Organigrama



## Estructura de Gestión

**Comité de Ejecutivo.** Participan de él todos los gerentes de la compañía incluido el Gerente Corporativo de Personas y el Gerente Corporativo de TI. Opera semanalmente.

**Comité de Riesgos.** Opera mensualmente. Está integrado por el Gerente General, por el Subgerente de administración de riesgos, Gerente Corporativo de Finanzas y Gestión por el Gerente Corporativo de TI y Operaciones, por el Gerente Contralor, El Fiscal, por el Gerente de Compliance y por el Gerente Técnico de la compañía. El comité maneja todos los aspectos de riesgos de que enfrenta la compañía dentro de los límites aprobados por el Directorio. Opera mensualmente y trimestralmente se informa al directorio.

**Comité de Siniestros.** Conformado por el Gerente Técnico y el Subgerente de Operaciones, y cualquier otro funcionario a requerimiento. Para siniestros mayores a UF 5.000 es requerida la asistencia del Gerente General. Opera semanalmente.

**Comité de Gestión de Sistemas.** Conformado por el equipo de TI, su gerente corporativo, el Subgerente de TI, La Gerente de Marketing y equipo WEB y El subgerente de operaciones Vida y AGF. Revisa estado de avance de proyectos de TI y prioriza requerimientos. Opera quincenalmente.

**Comité de RRVV.** Opera según necesidad y determina la política de ventas de RRVV. Participan de él un integrante del área de inversiones, el gerente Técnico, la Subgerente de Ventas de RRVV y el Gerente General. En él se expone el presupuesto y los parámetros técnicos aprobados por el Directorio.

**Comité Comercial.** Reúne a las distintas áreas comerciales de la compañía y opera semanalmente con los distintos gerentes comerciales.

**Comité de Compliance.** Reúne al Presidente de la Compañía, a un miembro del Directorio, al Gerente Corporativo, al Gerente Contralor y al Gerente de Finanzas. Opera mensualmente.

**Comité de Inversiones.** Conformado por el Presidente de la Compañía, el Gerente Corporativo, un miembro del Directorio, el Gerente de Inversiones, el Gerente de Finanzas, el Gerente de Renta Variable y el Portfolio Manager. Opera semanalmente.

## **XII. MARKETING Y PUBLICIDAD**

La preocupación constante durante el año 2011 fue de generar instancias de acercamiento con nuestros clientes, de manera de poder manifestarles la preocupación que genera en nosotros brindarles un servicio de primer nivel para cubrir sus necesidades de seguridad, pensando en su bienestar y el de sus familias. Parte de este afán lo constituyó nuestra campaña que transmitía el mensaje “...porque ahora y en el futuro, puedes contar con nosotros siempre...”. Fundamentalmente, buscamos comunicar que todas las personas que requieran seguridad en su vida, serán bienvenidos. Además, permaneceremos a su lado siempre, como ha sido la tónica en nuestros 111 años de vida.

Reforzando esta idea, y siguiendo las tendencias mundiales de comunicación vía redes sociales, es que hemos potenciado nuestro sitio en Twitter (@mundofinanciero) y Facebook (facebook.com/euroamerica), buscando entregar la mayor cantidad de información a nuestros seguidores, publicando diariamente indicadores financieros, noticias e informes diarios, entre otros. Orgullosamente seguimos siendo la empresa financiera no bancaria con más seguidores online, 3.857 en Twitter y 3.842 en Facebook. Aprovechando estas plataformas virtuales, es que en julio se realizó la segunda versión del concurso “Invertir mi primer millón de dólares”, el cual fue todo un éxito, donde participaron y además contribuyó a llegar a un espacio juvenil, educando a posibles futuros inversionistas.

Un gran hito del año 2011 fue el lanzamiento de la nueva página web, la cual fue diseñada con una temática vanguardista y con muchas funcionalidades acorde a las últimas tecnologías, donde resalta nuestro Media Center, que contiene entre otras cosas, el microprograma que realizamos en alianza con Canal 13 Cable, “Mercados On-line”. Este espacio busca informar a los televidentes acerca de las tendencias de los mercados financieros nacionales e internacionales, además de entregar los principales valores del día referentes a las distintas bolsas del mundo.

Dentro de los eventos culturales y recreacionales, tuvimos presencia en una fecha de la FIS en el Club de Ski La Parva, donde además celebramos la realización de la Copa Amistad EuroAmerica, donde participaron 50 niños con sus padres. Con motivo de celebrar la fidelidad de nuestros clientes, se presentó en noviembre en Espacio Riesco el grupo “The Beach Boys”, evento al que asistieron 5.000 clientes, el cual fue muy comentado en redes sociales y medios de prensa. Este evento permitió brindar un momento agradable a nuestros clientes y sus familias, recordando a este gran grupo californiano.

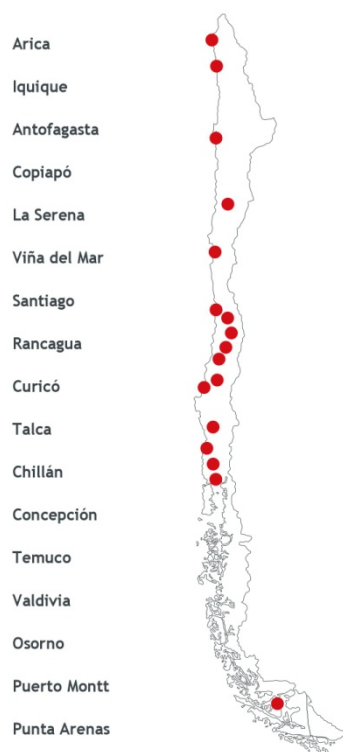
También nos preocupamos de mantener informados a nuestros clientes con las últimas tendencias del mercado, por lo que se realizaron varios eventos presentados por destacados figuras del acontecer financiero. Podemos nombrar el seminario realizado en Septiembre, “Volatilidad: ¿Una invitada que llegó para quedarse?”, donde el Ministro de Economía, Fomento y Turismo, Pablo Longueira, presentó el tema “Chile, el desafío de la competitividad”. Además, el reconocido economista y profesor de la Universidad de California, Sebastian Edwards, expuso la presentación “Oportunidades en un mundo con incertidumbre”. En el mes de Noviembre se realizó el Seminario de lanzamiento del área de Negocios Estructurados “Herramientas para enfrentar la volatilidad, Negocios Estructurados”, que contó con las exposiciones de Pablo Correa, quien presentó el tema “Economía Global: Perspectivas y oportunidades”, y Patricio Rojas quien abarcó el tópico “Desarrollo del mercado de Renta Fija”.

### **XIII. NUESTRAS SUCURSALES**

Durante el año 2011 se completó definitivamente el traslado a nuestro edificio corporativo en Alcántara, que remarca nuestra intención de potenciar el trabajo en equipo en pos de responder prontamente a las necesidades del mercado y en especial de nuestros clientes, teniendo siempre como premisa la transparencia en nuestro trabajo diario, reflejándolo en la fachada, pasillos y toda la infraestructura de nuestro edificio.

Además, se modernizaron nuestras sucursales en regiones con el fin de entregar una mayor comodidad y calidad de servicio, junto con la altura tecnológica que se merecen nuestras operaciones financieras de manera que sus procesos se lleven a cabo de manera rápida y efectiva.

Nuestra meta para el 2012 es inaugurar nuestro Centro Financiero ubicado en el edificio corporativo Alcántara, de manera de contar con un nuevo espacio de atención y contacto con nuestros clientes, para ofrecer un servicio integral de productos de inversiones, ahorro y protección de manera interactiva y funcional. Todo en un solo lugar. Los 4 pilares que caracterizarán este nuevo proyecto son: innovación en tecnología, expertise en conocimientos del mundo financiero, cercanía centrada en las necesidades de las personas y transparencia en la información entregada.



#### **XIV. POLITICA DE DIVIDENDOS**

La política de dividendos de la sociedad, establece la distribución de un dividendo durante el mes de Abril del año siguiente al cierre cada ejercicio. Dicho dividendo será aprobado en junta ordinaria de accionistas. Lo anterior sin perjuicio del derecho del Directorio para acordar el reparto de dividendos provisorios de conformidad a la Ley.



## **XV. FILIALES**

### **IDENTIFICACION DE LA ENTIDAD**

#### **EuroAmerica Administradora General de Fondos S.A.**

Apoquindo 3885, Piso 20, Las Condes.  
Rut N° 77.750.920-9  
Sociedad Anónima Especial

### **DIRECTORIO**

Presidente  
Directores

Nicholas Davis Lecaros  
Juan Carlos Armas Mac Donald  
Carlos Muñoz Huerta  
Jorge Lesser García Huidobro

### **ADMINISTRACIÓN**

Gerente General  
Gerente Contralor  
Gerente de Ventas  
Gerente de Personas  
Gerente de Operaciones  
Gerente de Inversiones

Claudio Asecio Fulgeri  
Jaime Artigas Celis  
Diego Tirado Luchsinger  
Néstor Farías Sepúlveda  
Rodrigo Ramírez Caviedes  
José Luis Luarte Espinosa

#### **Asesor Legal**

Infante, Valenzuela, Molina & Cía. Ltda.

#### **Audidores Externos**

KPMG Ltda.

#### **Principales Bancos**

Banco de Chile  
Banco Santander  
Banco de Crédito e Inversiones

**Domicilio Legal:** Apoquindo 3885, Piso 20, Las Condes.

**Teléfono:** 581 7200

### **CAMBIOS EN EL DIRECTORIO**

Con fecha 15 de abril de 2011 ingresaron al Directorio Juan Pablo Armas Mac Donald y Jorge Lesser García-Huidobro.

Con fecha 26 de julio de 2011 Pedro de Tezanos Pinto Dominguez presenta su renuncia.

## **ANTECEDENTES CONSTITUTIVOS DE LA SOCIEDAD**

La sociedad denominada EuroAmerica Administradora General de Fondos S.A., se constituyó por escritura pública de fecha 7 de Febrero del año 2002, otorgada en la Notaría de Santiago de don Juan Ricardo San Martín Urrejola, y se autorizó su existencia mediante Resolución N° 201 de fecha 18 de Abril del año 2002, de la Superintendencia de Valores y Seguros. El correspondiente certificado de dicha resolución se publicó en el Diario Oficial de fecha 26 de Abril del año 2002, y se inscribió a fojas 9.972 N° 8.207 del Registro de Comercio del Conservador de Bienes Raíces de Santiago, correspondiente al año 2002.

El objeto de la Sociedad Administradora es la administración general de fondos, conforme lo señala el Título XXVII de la Ley N° 18.045, sobre el Mercado de Valores, entre los cuales se encuentran los fondos mutuos, regidos por el decreto ley N° 1.328 de 1976 y por el Decreto de Hacienda N° 249 de 1982 (el “Reglamento de la Ley”), los fondos de inversión regidos por la ley N° 18.815, los fondos de inversión de capital extranjero regidos por la ley N° 18.657, fondos para la vivienda regidos por la ley N° 19.281 y cualquier otro tipo de fondo cuya fiscalización sea encomendada a la Superintendencia. Lo anterior, sin perjuicio de las actividades complementarias autorizadas mediante la Circular N° 1.575 de la Superintendencia de Valores y Seguros, de fecha 13 de Diciembre de 2001.

Por resolución exenta N° 6 de 9 de enero de 2004, de la Superintendencia de Valores y Seguros, se autorizó la modificación de estatutos de “EuroAmerica Administradora General de Fondos S.A.”, acordada en la Junta Extraordinaria de Accionistas, celebrada el 21 de noviembre de 2003, en la 43° notaría de Santiago de don Juan Ricardo San Martín Urrejola; consistente en la supresión del nombre de fantasía “EuroAmerica AGF S.A.”, en la disminución del número de directores a cinco, y en otras reformas de orden interno. Por resolución exenta N° 599 de 31 de octubre de 2005, de la Superintendencia de Valores y Seguros, se autorizó la modificación de estatutos de “EuroAmerica Administradora General de Fondos S.A.”, acordada en la Junta Extraordinaria de Accionistas, celebrada el 18 de agosto y 23 de de septiembre de 2005, en la 43° notaría de Santiago de don Juan Ricardo San Martín Urrejola; consistente en el aumento de capital a \$ 906.661.011.- dividido en 150.000 acciones, a suscribirse en los siguientes 3 años.

Por resolución exenta N° 127 de 30 de marzo de 2007, de la Superintendencia de Valores y Seguros, se autorizó la modificación de estatutos de “EuroAmerica Administradora General de

Fondos S.A.”, acordada en la Junta Extraordinaria de Accionistas, celebrada el 25 de enero 2007, reducida a escritura pública con fecha del 1 de febrero 2007 en la 43° notaría de Santiago de don Juan Ricardo San Martín Urrejola; consistente en el aumento de capital a \$ 1.838.491.- dividido en 250.000 acciones, a suscribirse dentro del plazo de 3 años.

Propiedad y Control de la Entidad

EuroAmerica Seguros de Vida S.A.	230.054 acciones	99,999%
EuroAmerica S.A.	1 acción	00,001%

# **EUROAMERICA SEGUROS DE VIDA S.A. Y FILIAL**

Estados Financieros Consolidados al 31 de diciembre de 2011 y  
2010 y por los años terminados en esas fechas

(Con el informe de Auditores Independientes)

## **EUROAMERICA SEGUROS DE VIDA S.A. Y FILIAL**

### **CONTENIDO**

Informe de los Auditores Independientes

Balances Generales Consolidados

Estados Consolidados de Resultados

Estados Consolidados de Flujos de Efectivo

Notas a los Estados Financieros Consolidados

M\$ : Cifras expresadas en miles de pesos chilenos

US\$ : Cifras expresadas en dólar estadounidense

UF : Cifras expresadas en unidades de fomento



KPMG Auditores Consultores Ltda.  
Av. Isidora Goyenechea 3520, Piso 13  
Las Condes, Santiago Chile

Teléfono +56 (2) 798 1000  
Fax +56 (2) 798 1001  
www.kpmg.cl

## Informe de los Auditores Independientes

Señores Directores y Accionistas de  
EuroAmerica Seguros de Vida S.A.:

1. Hemos efectuado una auditoría a los balances generales consolidados de EuroAmerica Seguros de Vida S.A. y Filial al 31 de diciembre de 2011 y 2010 y a los correspondientes estados consolidados de resultados y de flujos de efectivo por los años terminados en esas fechas. La preparación de dichos estados financieros (que incluyen sus correspondientes notas) es responsabilidad de la Administración de EuroAmerica Seguros de Vida S.A. Nuestra responsabilidad consiste en emitir una opinión sobre estos estados financieros, con base en las auditorías que efectuamos. La Nota 34 no ha sido efectuada por nosotros, y por lo tanto, este informe no se extiende a la misma.
2. Nuestras auditorías fueron efectuadas de acuerdo con normas de auditoría generalmente aceptadas en Chile. Tales normas requieren que planifiquemos y realicemos nuestro trabajo con el objeto de lograr un razonable grado de seguridad que los estados financieros están exentos de representaciones incorrectas significativas. Una auditoría comprende el examen, a base de pruebas, de las evidencias que respaldan los montos e informaciones revelados en los estados financieros. Una auditoría comprende, también, una evaluación de los principios de contabilidad generalmente utilizados y de las estimaciones significativas hechas por la Administración de la Compañía, así como una evaluación de la presentación general de los estados financieros. Consideramos que nuestras auditorías constituyen una base razonable para fundamentar nuestra opinión.
3. En nuestra opinión, los mencionados estados financieros consolidados presentan razonablemente, en todos sus aspectos significativos, la situación financiera de EuroAmerica Seguros de Vida S.A. y Filial al 31 de diciembre 2011 y 2010 y los resultados de sus operaciones y sus flujos de efectivo por los años terminados en esas fechas, de acuerdo con los principios de contabilidad generalmente aceptados en Chile y normas impartidas por la Superintendencia de Valores y Seguros.
4. Como se menciona en Nota 32 a los Estados Financieros, a partir del 1 de enero de 2012 EuroAmerica Seguros de Vida S.A. adoptará los nuevos criterios contables impartidos por la Superintendencia de Valores y Seguros.

Roberto Muñoz G.

KPMG Ltda.

Santiago, 28 de febrero de 2012

## EUROAMERICA SEGUROS DE VIDA S.A. Y FILIAL

Balances Generales  
al 31 de diciembre de 2011 y 2010

	<b>Parcial</b>	<b>2011</b>	<b>Parcial</b>	<b>2010</b>
	<b>M\$</b>	<b>Total</b>	<b>M\$</b>	<b>Total</b>
		<b>M\$</b>		<b>M\$</b>
<b>Activos</b>				
<b>Inversiones</b>		775.127.117		766.702.603
Inversiones	670.033.709		690.018.504	
Inversiones inmobiliarias y similares	105.093.408		76.684.099	
<b>Deudores por primas asegurados</b>		7.625.579		5.815.794
<b>Deudores por reaseguros</b>		803.012		591.303
<b>Otros activos</b>		<u>12.061.687</u>		<u>18.915.156</u>
<b>Total activos</b>		<u>795.617.395</u>		<u>792.024.856</u>

Las notas adjuntas son parte integral de estos estados financieros.

## EUROAMERICA SEGUROS DE VIDA S.A. Y FILIAL

Balances Generales, Continuación  
al 31 de diciembre de 2011 y 2010

	<b>Parcial</b>	<b>2011</b>	<b>Parcial</b>	<b>2010</b>
	<b>M\$</b>	<b>Total</b>	<b>M\$</b>	<b>Total</b>
		<b>M\$</b>		<b>M\$</b>
<b>Pasivos</b>				
<b>Reservas técnicas</b>		714.707.418		697.149.284
Riesgo en curso	2.346.871		1.985.034	
Matemática	8.957.106		9.535.697	
Reserva valor del fondo	162.089.182		158.333.659	
Siniestros	541.314.259		527.294.894	
<b>Obligaciones con instituciones financieras</b>		15.469.352		13.500.263
De corto plazo	15.469.352		13.500.309	
<b>Otros pasivos</b>		16.405.279		25.638.002
<b>Interés minoritario</b>		9		
<b>Patrimonio</b>		<u>49.035.337</u>		<u>55.737.301</u>
<b>Total pasivos</b>		<u><u>795.617.395</u></u>		<u><u>792.024.856</u></u>

Las notas adjuntas son parte integral de estos estados financieros.



## EUROAMERICA SEGUROS DE VIDA S.A. Y FILIAL

Estados de Resultados  
por los años terminados al 31 de diciembre de 2011 y 2010

	2011		2010	
	Parcial M\$	Total M\$	Parcial M\$	Total M\$
<b>Ingresos de explotación</b>		129.462.043		96.849.537
Prima retenida neta	133.020.525		124.370.377	
Ajuste reserva de riesgo en curso y matemática de vida	(3.558.482)		(27.520.840)	
<b>Costo de explotación</b>		(150.158.989)		(142.135.333)
Costo de siniestro	(125.290.511)		(119.933.321)	
Costo de intermediación	(8.384.625)		(7.994.684)	
Costo de administración	(16.483.853)		(14.207.328)	
<b>Producto de inversión</b>		25.760.852		60.206.621
<b>Otros ingresos</b>		425.610		2.367.526
<b>Diferencia de cambio</b>		1.201.294		(1.559.282)
<b>Corrección monetaria</b>		130.151		335.870
<b>Resultado de operaciones</b>		6.820.961		16.064.939
<b>Resultado fuera de explotación</b>		(96.776)		45.324
<b>Resultado antes de impuesto</b>		6.724.185		16.110.263
<b>Impuesto</b>		(2.112.773)		(2.194.308)
<b>Resultado antes de interés minoritario</b>		4.611.412		13.915.955
<b>Interés minoritario</b>		(3)		1
Utilidad del ejercicio		4.611.409		13.915.956

Las notas adjuntas son parte integral de estos estados financieros.

## EUROAMERICA SEGUROS DE VIDA S.A. Y FILIAL

Estados de Flujos de Efectivo  
por los años terminados al 31 de diciembre de 2011 y 2010

Flujo neto total del ejercicio	2011 M\$	2010 M\$
<b>Flujo neto originado por actividades operacionales</b>	(3.022.180)	(304.093)
<b>Flujo neto técnico operacional</b>	12.088.346	19.730.151
<b>Flujo de primas</b>	125.043.128	124.220.228
Prima directa	133.252.481	125.663.138
Prima cedida	(8.209.353)	(1.442.910)
<b>Flujo de rentas y siniestros</b>	109.883.114	101.061.503
Pago de rentas y siniestros	114.686.629	101.541.968
Devoluciones por rentas y siniestros	(247.309)	(73.384)
Recaudación de rentas y siniestros reasegurados	(4.556.206)	(407.081)
<b>Flujo de intermediación</b>	6.566.491	6.120.631
Comisiones por seguros directos	6.566.491	6.120.631
<b>Otros</b>	3.494.822	2.692.056
<b>Flujo neto de inversiones financieras e inmobiliarias</b>	16.051.253	4.533.841
<b>Flujo de inversiones financieras</b>	2.295.783	1.458.723
Instrumentos de renta variable	2.295.783	1.458.723
<b>Flujo de inversiones inmobiliarias</b>	6.813.823	6.772.293
<b>Flujo de operaciones de cobertura de riesgo financiero</b>	6.941.647	(3.697.175)
<b>Gastos de administración</b>	30.433.186	21.363.406
<b>Gastos médicos</b>	23.805	24.356
<b>Flujo neto no técnico operacional</b>	704.787	3.180.323
Impuestos	704.787	3.180.323
<b>Flujo neto originado por actividades inversión</b>	11.929.864	4.240.408
<b>Flujo neto originado por la compra y venta de inversiones financieras</b>	22.850.826	5.855.766
Flujo neto de instrumentos de renta fija	8.244.046	(57.700.876)
Flujo neto de instrumentos de renta variable	(25.027.070)	68.859.332
Flujo neto de inversiones en el extranjero	39.633.850	(5.302.690)
<b>Flujo neto originado por la compra y venta de inversiones inmobiliarias</b>	(10.920.962)	(1.615.358)
<b>Flujo neto originado por actividades financiamiento</b>	(7.387.648)	(3.436.747)
Dividendos	(9.174.890)	(5.912.101)
Préstamos	2.684.558	3.905.301
Préstamos con empresas relacionadas	980.998	(1.429.946)
Pactos	(1.878.314)	-
<b>Flujo neto total positivo del ejercicio</b>	1.520.036	499.567
<b>Efecto inflación sobre efectivo y efectivo equivalente</b>	(61.551)	(42.736)
<b>Variación neta del efectivo y efectivo equivalente</b>	1.458.485	456.831
<b>Saldo inicial de efectivo y efectivo equivalente</b>	1.519.987	1.063.156
<b>Saldo final de efectivo y efectivo equivalente</b>	2.978.472	1.519.987

Las notas adjuntas son parte integral de estos estados financieros.

## EUROAMERICA SEGUROS DE VIDA S.A.

Conciliación Estados de Flujos de Efectivo, Continuación  
por los años terminados al 31 de diciembre de 2011 y 2010

	<b>2011</b> <b>M\$</b>	<b>2010</b> <b>M\$</b>
<b>Utilidad del ejercicio</b>	4.611.409	13.915.957
<b>Resultado en venta de activos</b>	(1.388.133)	(2.321.425)
Pérdida de ventas de activos fijos	(1.388.133)	(2.321.425)
<b>Cargos a resultados que no representan flujos de efectivo:</b>	24.596.965	40.681.061
Depreciación	957.495	720.538
Amortización	82.434	60.571
Castigos y provisiones de activos	297.201	183.438
Ajuste reserva técnica	13.574.876	45.651.655
(Utilidad) devengada en inversiones en empresas relacionadas	(4.562)	(2.538)
Perdida devengada en inversiones en empresas relacionadas	288.058	598.270
Provisión impuesto a la renta y diferidos	2.112.773	2.194.308
Corrección monetaria	(130.151)	(335.870)
Diferencia de cambio	(1.201.294)	1.559.302
Otros (abonos) a resultado que no representan flujo de efectivo	(3.426.513)	(11.349.339)
Otros cargos a resultado que no representan flujo de efectivo	12.046.648	1.400.746
<b>(Aumento) de activos</b>	(21.391.325)	(66.968.122)
Inversiones	(23.799.154)	(58.945.446)
Deudores por primas	(7.215.271)	(2.164.103)
Deudores por reaseguros	(211.708)	(126.219)
Otros activos	9.834.808	(5.732.354)
<b>(Disminución) aumento de pasivos</b>	(9.451.096)	14.388.436
Reservas técnicas	1.201.412	-
Obligaciones con instituciones financieras	1.930.043	4.221.022
Deudas con intermediarios	147.197	34.965
Otros pasivos	(12.729.748)	10.132.449
<b>Total flujo neto originado por actividades operacionales</b>	(3.022.180)	(304.093)

Las notas adjuntas son parte integral de estos estados financieros.

## **EUROAMERICA SEGUROS DE VIDA S.A. Y FILIAL**

Notas a los Estados Financieros  
al 31 de diciembre de 2011 y 2010

### **(1) Antecedentes de la Compañía**

#### **(a) Formación de la Sociedad**

EuroAmerica Seguros de Vida S.A. (la “Sociedad Matriz”), es la continuadora de Sud América Chile, Compañía Nacional de Seguros de Vida S.A., la que a su vez se constituyó por escritura pública otorgada el 23 de junio de 1962 en la Notaría de Santiago de don Rafael Zaldívar Díaz y su existencia se autorizó por Decreto Supremo N°3.725 del 31 de julio de 1962, del Ministerio de Hacienda. Con fecha 25 de septiembre de 1989, por Resolución N°151, la Superintendencia de Valores y Seguros aprobó la reforma de estatutos modificando el nombre por el actual.

La Filial EuroAmerica Administradora General de Fondos S.A. (la “Administradora”), fue constituida por escritura pública de fecha 7 de febrero de 2002 otorgada en la Notaría de Don Juan Ricardo San Martín Urrejola. Por Resolución N°201 del 18 de abril de 2002 la Superintendencia de Valores y Seguros (SVS) autorizó la existencia de la Administradora y aprobó sus estatutos.

#### **(b) Grupo de Seguros en que Opera**

La Compañía Matriz opera en el segundo grupo de seguros, según la clasificación del Artículo N°8 del D.F.L. 251 del año 1931, que corresponden a aquellas Compañías que cubren los riesgos de las personas o que garanticen a éstas, dentro o al término de un plazo, un capital, una póliza saldada o una renta para el asegurado o sus beneficiarios.

#### **(c) Administración**

Representante Legal	: Sr. Claudio Asecio Fulgeri.
Gerente General	: Sr. Claudio Asecio Fulgeri.
Gerente de Finanzas	: Sr. Fernando Escrich Juleff.

#### **(d) Accionistas**

EuroAmerica S.A. : Persona Jurídica Nacional.  
Sucesión de Benjamín Davis Clarke: Persona Natural Nacional.

#### **(e) Clasificación de Riesgo**

Las obligaciones de la Compañía se encuentran clasificadas por las siguientes empresas:

Clasificadora de Riesgo Humphreys Limitada “AA-“  
ICR Sociedad Clasificadora de Riesgo Limitada “AA-“

## EUROAMERICA SEGUROS DE VIDA S.A. Y FILIAL

Notas a los Estados Financieros  
al 31 de diciembre de 2011 y 2010

### (1) Antecedentes de la Compañía, Continuación

#### (f) Auditores Externos

Los estados financieros consolidados de la Compañía, son auditados por la firma KPMG Auditores Consultores Ltda.

### (2) Resumen de los Principales Criterios Contables Aplicados

#### (a) Normas Contables Utilizadas

Los estados financieros consolidados al 31 de diciembre de 2011 y 2010, han sido preparados de acuerdo con los principios de contabilidad generalmente aceptados en Chile y normas contables de la Superintendencia de Valores y Seguros.

#### (b) Estados Financieros Consolidados

Los estados financieros consolidados correspondientes a los ejercicios 2011 y 2010 incluyen los saldos con la siguiente Sociedad Filial:

Sociedad	Porcentaje de Participación Patrimonial (directa) %
EuroAmerica Administradora General de Fondos S.A.	99,999996

#### (c) Base de Presentación

Los estados financieros consolidados han sido preparados de acuerdo con normas e instrucciones contables emitidas por la Superintendencia de Valores y Seguros y principios de contabilidad generalmente aceptados en Chile.

#### (d) Período Cubierto

Los estados financieros consolidados abarcan los ejercicios comprendidos entre el 1° de enero y el 31 de diciembre de 2011 y 2010.

#### (e) Estados Financieros Comparativos

Las cifras de los estados financieros consolidados al 31 de diciembre de 2010 han sido actualizadas extracontablemente en un 3,9% (variación del IPC), desde el 1 de enero de 2010 hasta el 31 de diciembre de 2010, para efectos de permitir su comparación con los estados financieros al 31 de diciembre de 2011.

## EUROAMERICA SEGUROS DE VIDA S.A. Y FILIAL

Notas a los Estados Financieros  
al 31 de diciembre de 2011 y 2010

### (2) Resumen de los Principales Criterios Contables Aplicados, Continuación

#### (f) Corrección Monetaria

La Compañía Matriz revalorizó su Patrimonio, Activos y pasivos no monetarios y cuentas de resultados, mediante la aplicación de las normas de corrección monetaria vigentes, con el objeto de reflejar la variación del poder adquisitivo de la moneda, ocurrido en los respectivos ejercicios.

La variación del Índice de Precios al Consumidor (IPC) acumulada al 31 de diciembre de 2011 y 2010, para los saldos iniciales, alcanza a un 3,9% y 2,5%, respectivamente.

#### (g) Bases de Conversión

Los saldos en moneda de origen y otros convertidores, han sido traducidos a pesos chilenos, a los tipos de cambio y equivalencias vigentes al cierre de cada ejercicio, siendo los principales los siguientes:

	2011	2010
	\$	\$
US\$	519,20	468,01
UF	22.294,03	21.455,55
USRM	162,79	157,04
USRT	160,75	155,41

#### (h) Inversiones

Las inversiones se presentan valorizadas de acuerdo al texto refundido de las circulares Nos.1.360, 1.512 y 1.626 y a los criterios vigentes establecidos por la Superintendencia de Valores y Seguros.

(h.1) Las inversiones en instrumentos de renta fija seriados, se presentan valorizadas a valor presente, calculadas según las tasas de descuento utilizadas para determinar el precio del instrumento al momento de la compra. La diferencia producida entre el valor par y el valor de compra, se ha registrado como “sobre precio” o “bajo precio” según corresponda y su amortización se efectúa durante la vigencia del instrumento.

	2011	2010
	M\$	M\$
Valor par	526.129.714	529.041.232
Saldo por amortizar	12.517.736	14.552.625
Amortización del ejercicio	1.933.201	1.077.262

## **EUROAMERICA SEGUROS DE VIDA S.A. Y FILIAL**

Notas a los Estados Financieros  
al 31 de diciembre de 2011 y 2010

### **(2) Resumen de los Principales Criterios Contables Aplicados, Continuación**

#### **(h) Inversiones, Continuación**

- (h.2) Las inversiones en instrumentos únicos emitidos por instituciones financieras, han sido valorizadas de acuerdo a sus cláusulas de reajustabilidad, incluyendo los intereses devengados al cierre de los respectivos estados financieros consolidados.
- (h.3) Las acciones registradas que tienen presencia ajustada anual igual o superior al 25%, se revalorizan a su valor bolsa, entendiendo por éste el precio promedio ponderado de las transacciones de los 10 últimos días de transacción bursátil. Estas inversiones originaron los siguientes efectos en los resultados de la Compañía, un cargo por M\$3.004.331 en 2011 y un abono de M\$1.925.910 en 2010.
- (h.4) Las inversiones en cuotas de fondos de inversión se valorizan de acuerdo a lo siguiente:
- Aquellas cuotas de fondos de inversión con presencia ajustada anual igual o superior al 20%, se valorizaran al valor promedio ponderado de todas las transacciones de los últimos 10 días de transacción bursátil, anteriores a la fecha de cierre de los estados financieros, en que se hubiere transado un monto total igual a 150 unidades de fomento.
  - Las inversiones en cuotas de los fondos de inversión que no cumplan con el requisito de presencia señalado en el párrafo anterior, se valorizan al valor libro de la cuota, determinado sobre la base de los últimos estados financieros del fondo presentados a la Superintendencia de Valores y Seguros. No obstante lo anterior, las inversiones en cuotas de fondos de inversión de desarrollo de empresas podrán ser valorizadas a su valor libro ajustado a valor económico, según instrucciones en Circular N°1.258.
- Las inversiones en cuotas de fondos de inversión valorizadas, según la normativa vigente, originó los siguientes efectos en los resultados de la Compañía, un abono de M\$4.222.178 en 2011 y de M\$7.740.248 para 2010.
- (h.5) Las inversiones en bienes raíces, han sido valorizadas a su costo más corrección monetaria y deducida la correspondiente depreciación. Asimismo se ha dado cumplimiento a la Norma de Carácter General N°42 de la Superintendencia de Valores y Seguros.

## **EUROAMERICA SEGUROS DE VIDA S.A. Y FILIAL**

Notas a los Estados Financieros  
al 31 de diciembre de 2011 y 2010

### **(2) Resumen de los Principales Criterios Contables Aplicados, Continuación**

#### **(i) Activo Fijo y Depreciaciones**

El activo fijo ha sido valorizado al costo, más reajustes por corrección monetaria.

Las depreciaciones han sido calculadas de acuerdo con el método de depreciación lineal, considerando los años de vida útil estimada de los bienes, el cargo a los resultados por ese concepto ascendió a M\$957.495 en 2011 y M\$720.538 en 2010.

#### **(j) Menor Valor de Inversiones**

Representa la diferencia entre el valor de adquisición de las acciones de empresa relacionada y el valor patrimonial de dicha inversión a la fecha de compra. Estas diferencias son amortizadas en un plazo máximo de diez años.

#### **(k) Primas y Seguros**

Los resultados del ejercicio incluyen el primaje devengado a la fecha de cierre de los estados financieros, dando cumplimiento a las normas de la Circular N°1.499 de la Superintendencia de Valores y Seguros.

#### **(l) Reservas Técnicas**

Las reservas técnicas de la Compañía Matriz por su responsabilidad como asegurador de las pólizas emitidas, han sido calculadas aplicando metodología acorde con la ciencia actuarial y con las disposiciones vigentes impartidas al respecto por la Superintendencia de Valores y Seguros.

##### **Normas sobre Constitución de Reservas Técnicas**

- **Matemática**

Las reservas matemáticas de vida se calculan mediante procedimientos actuariales, de acuerdo a normas y tablas de mortalidad determinadas por la Superintendencia de Valores y Seguros, y corresponde al valor presente de los pagos futuros que generan las pólizas, deducido el valor actual de las primas futuras en base a tablas de mortalidad y tasas de interés técnicas.

El total de esta reserva se ha clasificado en el pasivo en una sola cifra, la que incluye reserva matemática de vida de corto y largo plazo.

- **Reserva de Riesgo en Curso**

Las reservas de riesgo en curso, se constituyen en base a la prima bruta retenida no ganada de accidentes personales y colectivos.



## **EUROAMERICA SEGUROS DE VIDA S.A. Y FILIAL**

Notas a los Estados Financieros  
al 31 de diciembre de 2011 y 2010

### **(2) Resumen de los Principales Criterios Contables Aplicados, Continuación**

#### **(I) Reservas Técnicas, Continuación**

##### **Normas sobre Constitución de Reservas Técnicas, Continuación**

- **Reserva de Siniestros**

La reserva de siniestros por pagar de seguros previsionales se determina, al igual que la reserva matemática de vida, mediante procedimientos actuariales y de acuerdo con la reglamentación definida en Circular N°778 y Norma de Carácter General N°243 de la Superintendencia de Valores y Seguros. En el caso de las rentas vitalicias, la reserva de siniestros se presenta neta de los ajustes producidos por la aplicación de la Circular N°1.512 del 2 de enero de 2001, que determina la valorización de los pasivos con relación a su calce en el tiempo.

La reserva de siniestros por pagar de otros seguros, corresponde a los siniestros pendientes de liquidación y/o pago, más una provisión por siniestros ocurridos y no reportados calculada basándose en estadísticas de acuerdo a las normas establecidas por la Superintendencia de Valores y Seguros.

- **Reserva en Seguros de Vida con Cuenta Única de Inversión**

Conforme a lo establecido por la Norma de Carácter General N°132 de la Superintendencia de Valores y Seguros, se deben constituir las siguientes reservas técnicas para aquellos seguros de vida en que se convenga una cuenta de inversión a favor del asegurado.

- (i) Reserva por el costo de la cobertura de riesgo

Corresponde a la reserva que debe constituir la Compañía por el riesgo asegurado que ocurrido da lugar al pago de la suma o capital asegurado.

- (ii) Reserva de Valor del Fondo

Esta reserva corresponde al valor de la cuenta de inversión a favor del contratante o beneficiario y la obligación de la Compañía a ese respecto. La reserva del valor del fondo corresponde para cada póliza, al valor de la póliza a la fecha del cálculo de la reserva.

- **Reserva de Descalce**

Se establece una reserva de descalce, por el riesgo que asume la Compañía derivado del descalce en plazo, tasa de interés, moneda y tipo de instrumentos, entre la reserva del valor del fondo y las inversiones que respaldan esta reserva.

## **EUROAMERICA SEGUROS DE VIDA S.A. Y FILIAL**

Notas a los Estados Financieros  
al 31 de diciembre de 2011 y 2010

### **(2) Resumen de los Principales Criterios Contables Aplicados, Continuación**

#### **(I) Reservas Técnicas, Continuación**

##### **Normas sobre Constitución de Reservas Técnicas, Continuación**

La reserva de descalce, se efectúa con cargo o abono a la cuenta “Reserva para descalce” del patrimonio.

- **Reserva Técnica Base**

Según lo establecen las Circulares Nos.1.512 de 2001, 1.731 de 2004 y 1.986 de 2010 y en la Norma de Carácter General N°178, de la Superintendencia de Valores y Seguros, la Reserva Técnica Base se determina utilizando el valor histórico de la TM para la determinación de la tasa de costo equivalente de cada póliza.

Para las pólizas con inicio de vigencia entre el 9 de marzo y 31 de agosto de 2005, se aplican las tablas de mortalidad RV-2009 (con sus factores de mejoramiento), B-85 y MI-85, considerando el factor de seguridad de 0,8.

Para las pólizas con inicio de vigencia entre el 1 de septiembre de 2005 y el 31 de enero de 2008 y el 30 de junio de 2010, se ha constituido reserva técnica base utilizando tablas de mortalidad RV-2009 (con sus factores de mejoramiento), B-85 y MI-85, sin considerar el factor de seguridad de 0,8.

Para pólizas con inicio de vigencia a partir del 01 de febrero de 2008 y el 30 de junio de 2010, se ha constituido reserva técnica base utilizando tablas de mortalidad RV-2009, B-2006 y MI-2006 (con sus factores de mejoramiento), sin considerar el factor de seguridad de 0,8.

Para pólizas con inicio de vigencia a partir del 1 de julio de 2010, se ha constituido reserva técnica base utilizando tablas de mortalidad RV-2009, B-2006 y MI-2006 (con sus factores de mejoramiento), sin considerar el factor de seguridad de 0,8.

- **Reserva técnica financiera**

Según lo establecen las Circulares Nos.1.512 de 2001, 1.731 de 2004 y 1.986 de 2010 de la Superintendencia de Valores y Seguros, para todas las pólizas de rentas vitalicias del DL N°3500 de 1980, se ha constituido reserva técnica financiera de acuerdo a las normas de dichas circulares. Esta Reserva corresponde al valor presente de los pagos futuros descontados a una tasa ponderada que se determina sobre la base del 3% y la TIR implícita en transacciones de Instrumentos Estatales de Largo Plazo en los mercados formales a la fecha de emisión de la póliza, ponderados por los índices de cobertura de pasivos vigentes al cierre de los estados financieros.

## **EUROAMERICA SEGUROS DE VIDA S.A. Y FILIAL**

Notas a los Estados Financieros  
al 31 de diciembre de 2011 y 2010

### **(2) Resumen de los Principales Criterios Contables Aplicados, Continuación**

#### **(l) Reservas Técnicas, Continuación**

##### **Normas sobre Constitución de Reservas Técnicas, Continuación**

A contar de los estados financieros al 30 de septiembre de 2005, para el total de pólizas vigentes a dicha fecha, se ha comenzado a calcular reserva técnica financiera de acuerdo a lo establecido en las Normas de Carácter General N°178 de 2005 de la Superintendencia de Valores y Seguros, utilizándose las tablas de mortalidad RV-2004 (con sus factores de mejoramiento), B-85 y MI-85, descontando los flujos sin considerar el factor de seguridad de 0,8.

No obstante lo anterior, para pólizas con inicio de vigencia anterior a 9 de marzo de 2005, el reconocimiento de la aplicación de esta norma en los estados financieros se efectúa en forma gradual.

A contar de los estados financieros al 30 de junio de 2008, para el total de pólizas vigentes a dicha fecha, se ha comenzado a calcular reserva técnica financiera de acuerdo a lo establecido en Circular N°1857 de 2007, y en las Normas de Carácter General N°178 de 2005 y N°207 de 2007 de la Superintendencia de Valores y Seguros, utilizándose las tablas de mortalidad RV-2004, B-2006 y MI-2006 con sus respectivos factores de mejoramiento, y descontando los flujos sin considerar el factor de seguridad de 0,8.

No obstante lo anterior, para pólizas con inicio de vigencia anterior al 1 de febrero de 2008, el reconocimiento de la aplicación de esta norma en los estados financieros se efectúa en forma gradual.

En virtud de la normativa vigente en Circular N°1.986 de 2010 de la Superintendencia de Valores y Seguros, la Compañía ha decidido reconocer, en el período 2010 la totalidad de la diferencia de reservas, determinada según las instrucciones de la citada norma, es decir, ha procedido a calcular las reservas aplicando la tabla de mortalidad RV-2009, B-2006 y MI-2006 en lugar de lo calculado según las tablas RV-2004, B-2006 y MI-2006.

#### **(m) Valorización de Pasivos por Calce**

La Compañía Matriz aplica las normas de las Circulares N°1.512, 1.626 y 1.986 y las Normas de Carácter General N°149, 178 y 274 de la Superintendencia de Valores y Seguros para determinar su reserva técnica base y financiera.

## **EUROAMERICA SEGUROS DE VIDA S.A. Y FILIAL**

Notas a los Estados Financieros  
al 31 de diciembre de 2011 y 2010

### **(2) Resumen de los Principales Criterios Contables Aplicados, Continuación**

#### **(n) Costo de Vacaciones y Otros Beneficios al Personal**

De acuerdo a la norma dictada por el Colegio de Contadores de Chile A.G. en sus Boletines Técnicos Nos 47 y 48, la Compañía ha constituido provisión por el costo de las vacaciones, sobre base devengada. La provisión por este concepto, para el año 2011 y 2010, asciende a M\$689.960 y M\$669.948, respectivamente.

#### **(o) Estado de Flujo Efectivo**

Tal como lo establece la Circular N°1.465 de la Superintendencia de Valores y Seguros, la Compañía presenta el Estado de Flujo Efectivo de acuerdo al método directo, para los ejercicios de 2011 y 2010.

##### **(o.1) Efectivo equivalente**

La Compañía ha considerado como efectivo equivalente, todas aquellas inversiones de corto plazo, que se efectúan como parte de la Administración habitual de los excedentes de caja, que pueden convertirse en montos de efectivo conocidos, que exista la intención de efectuar dicha conversión en un plazo no superior a 90 días y que exista un riesgo mínimo de pérdida significativa de valor.

##### **(o.2) Flujo de inversiones**

El flujo neto de inversiones financieras e inmobiliarias se presenta clasificado dentro del flujo neto originado por actividades de inversión.

#### **(p) Cobertura de Riesgo Financiero**

La Compañía mantiene vigente contratos de forwards y swaps con Instituciones Financieras, para proteger su cartera de inversiones, activos y pasivos en moneda extranjera, de las variaciones del tipo de cambio. Dichas operaciones de cobertura de riesgo financiero, están en concordancia con lo establecido en la Norma de Carácter General N°200 de la Superintendencia de Valores y Seguros.

#### **(q) Impuestos Diferidos**

De acuerdo a lo establecido en el Boletín Técnico N°60 y boletines complementarios emitidos por el Colegio de Contadores de Chile A.G. y las normas indicadas en Circular N°1.466 de la Superintendencia de Valores y Seguros, la Compañía ha contabilizado los efectos por los impuestos diferidos originados por diferencias temporarias y otros eventos que crean diferencias entre el resultado contable y el tributario.

Los impuestos diferidos son medidos a las tasas impositivas que se espera aplicar a las diferencias temporarias cuando sean reversadas, basándose en las leyes que han sido aprobadas o a punto de ser aprobadas a la fecha de cierre de los estados financieros.

## EUROAMERICA SEGUROS DE VIDA S.A. Y FILIAL

Notas a los Estados Financieros  
al 31 de diciembre de 2011 y 2010

### (2) Resumen de los Principales Criterios Contables Aplicados, Continuación

#### (r) Otros Ingresos, Egresos

Este rubro incluye principalmente intereses operacionales de la Sociedad Filial y egresos por concepto de intereses por deudas con instituciones financieras.

#### (s) Uso de Estimaciones

La Administración de la Compañía ha utilizado supuestos y estimaciones para la determinación de ciertos activos y pasivos y la revelación de contingencia, a fin de preparar estos estados financieros de acuerdo con principios de contabilidad generalmente aceptados en Chile. Los resultados reales podrían diferir de dichas estimaciones.

### (3) Cambios Contables

Durante el período comprendido entre el 1 de enero y el 31 de diciembre de 2011, no se efectuaron cambios contables en relación al ejercicio anterior.

Mediante Norma de Carácter General N°274, la Superintendencia de Valores y Seguros impartió instrucciones relativas a la aplicación de una nueva tabla de mortalidad, denominada, “RV-2009” para hombre y mujeres en reemplazo de la actual tabla de mortalidad RV-2004, hombres y mujeres. El uso de dicha tabla fue regulada mediante circular N°1.986 de la Superintendencia para su utilización obligatoria en el cálculo de las reservas técnicas. La mencionada circular otorgó la opción de postergar su aplicación por el plazo máximo de un año, debiendo aplicar estas instrucciones a más tardar al 31 de diciembre de 2011. EuroAmerica Seguros de Vida S.A. optó por su aplicación inmediata en el año 2010 y los efectos por la utilización de la nueva tabla “RV-2009” implicaron un mayor cargo a resultados por M\$946.427 por la reserva base y una mayor reserva de calce por M\$685.545, lo que implicó una reserva financiera de M\$1.631.972.

### (4) Operaciones de Compromiso Efectuadas sobre Valores Mobiliarios

Durante el año 2011 y 2010 la Compañía mantiene vigente contratos de compra con compromiso de venta sobre instrumentos financieros, con derechos a cobrar por M\$13.101 y M\$16.830, respectivamente, registrado en otros activos.

Año 2011

Tipo instrumento	Emisor	Pactos de compra con compromiso de venta		Monto M\$			Derecho a cobrar
		Período de pacto		Inicial	Vencimiento	Al 31-12-2010	
Acciones simultáneas	SOQUICOM	10/26/2011	4/23/2012	1.155.152	1.189.806	1.167.858	12.706
Acciones simultáneas	CURAUMA	12/22/2011	01/24/2012	188.475	189.924	188.870	395
Totales				1.343.627	1.379.730	1.356.728	13.101

## EUROAMERICA SEGUROS DE VIDA S.A. Y FILIAL

Notas a los Estados Financieros  
al 31 de diciembre de 2011 y 2010

### (4) Operaciones de Compromiso Efectuadas sobre Valores Mobiliarios, Continuación

Año 2010		Pactos de compra con compromiso de venta					Derecho a cobrar
		Período de Pacto		Monto M\$			
Tipo instrumento	Emisor	Inicio	Vencimiento	Inicial	Vencimiento	Al 31-12-2010	
BCHIUB0609	Banco de Chile	12/29/2010	01/03/2011	2.028.741	2.029.857	2.029.187	446
BEST-D0807	Banco Estado	12/30/2010	01/03/2011	1.381.920	1.382.528	1.382.072	152
Acciones simultáneas	Cap	11/30/2010	01/04/2011	12.043	12.110	12.101	58
Acciones simultáneas	Cencosud	11/30/2010	01/04/2011	70.036	70.420	70.376	340
Acciones simultáneas	Cencosud	12/7/2010	01/11/2011	47.312	47.577	47.494	182
Acciones simultáneas	Chile	11/30/2010	01/04/2011	6.182	6.216	6.212	30
Acciones simultáneas	Colbun	11/30/2010	01/04/2011	31.369	31.542	31.522	153
Acciones simultáneas	Cmpc	12/07/2010	01/11/2011	54.444	54.748	54.652	209
Acciones simultáneas	Coppec	12/07/2010	01/11/2011	116.165	116.816	116.611	446
Acciones simultáneas	Corpbanca	12/03/2010	01/06/2011	16.385	16.472	16.457	72
Acciones simultáneas	Cruzados	12/03/2010	01/06/2011	17.545	17.638	17.621	77
Acciones simultáneas	Endesa	11/29/2010	01/03/2011	79.224	79.658	79.621	397
Acciones simultáneas	Endesa	11/30/2010	01/04/2011	140.354	141.124	141.036	682
Acciones simultáneas	Endesa	12/03/2010	01/06/2011	101.110	101.648	101.554	444
Acciones simultáneas	Enersis	11/30/2010	01/04/2011	50.277	50.553	50.521	244
Acciones simultáneas	Falabella	11/24/2010	01/02/2011	324.168	327.266	326.048	1.880
Acciones simultáneas	Invermar	11/30/2010	01/04/2011	2.386	2.399	2.397	11
Acciones simultáneas	Invermar	12/07/2010	01/11/2011	52.130	52.422	52.330	201
Acciones simultáneas	La Polar	11/30/2010	01/04/2011	70.166	70.550	70.254	88
Acciones simultáneas	La Polar	12/07/2010	01/11/2011	9.495	9.548	9.532	36
Acciones simultáneas	Lan	11/30/2010	01/04/2011	15.741	15.827	15.818	77
Acciones simultáneas	Masisa	12/14/2010	01/13/2011	675.217	678.934	677.321	2.104
Acciones simultáneas	Multifoods	11/30/2010	01/04/2011	31.407	31.579	31.444	37
Acciones simultáneas	Paz	11/30/2010	01/04/2011	74.491	74.899	74.853	362
Acciones simultáneas	Quiñenco	11/30/2010	01/04/2011	4.703	4.728	4.725	23
Acciones simultáneas	Ripley	11/30/2010	01/04/2011	1.707	17.157	1.715	8
Acciones simultáneas	Security	11/30/2010	01/04/2011	21.061	21.176	21.162	102
Acciones simultáneas	Sk	11/30/2010	01/04/2011	271.879	273.370	273.200	1.321
Acciones simultáneas	Sonda	12/07/2010	01/11/2011	2.793	2.808	2.803	10
Acciones simultáneas	Sqm-B	12/07/2010	01/11/2011	82.482	82.944	82.799	317
Acciones simultáneas	Vapores	11/11/2010	05/09/2011	1.111.977	1.135.191	1.116.828	4.851
Acciones simultáneas	Vapores	11/30/2010	01/04/2011	146.728	147.533	147.349	621
Acciones simultáneas	Vapores	12/07/2010	01/11/2011	75.638	76.067	75.869	231
Acciones simultáneas	Vapores	12/14/2010	01/13/2011	199.596	200.694	200.218	622
Totales				7.326.871	7.383.999	7.343.702	16.830

El total de acciones simultaneas al 31 de diciembre de 2011 y 2010 asciende a M\$1.356.128 y M\$3.932.444 respectivamente, y se presentan dentro del rubro Inversiones en acciones de sociedades anónimas abiertas.

El total de contratos de retrocompra al 31 de diciembre de 2010 asciende M\$3.411.259 y se presentan en el rubro Inversiones en títulos de deuda emitidos por el sistema bancario y financiero.

## EUROAMERICA SEGUROS DE VIDA S.A. Y FILIAL

Notas a los Estados Financieros  
al 31 de diciembre de 2011 y 2010

### (5) Estado de Flujo de Efectivo

En virtud a lo establecido en Circular N°1.465 de la Superintendencia de Valores y Seguros, a continuación se presenta detalle de otras partidas, para el ejercicio 2011 y 2010.

<b>Partidas</b>	<b>2011 M\$</b>	<b>2010 M\$</b>
Impuestos		
Pago impuestos I.V.A. Primas	(1.254.071)	(598.826)
Pago impuestos Retenidos y P.P.M.	1.958.858	3.779.149
Flujo neto no técnico operacional	704.787	3.180.323
Otros (abonos) a resultado que no representen flujo efectivo		
Provisión línea sobregiro	(458)	-
Intereses diferidos leasing	(2.940.888)	-
Provisión finiquitos	-	(10.398)
Provisión gastos bancarios	-	(27)
Cartera segregada	(248.972)	(58.326)
Provisión bonos ejecutivos	(42.874)	(85.786)
Provisión leasing	-	-
Provisión valores negociables	-	(11.081.485)
Amortización remodelaciones	-	(17.464)
Siniestros O.N. reportados	-	(35.590)
Siniestros pendientes	-	-
Otras provisiones	-	(60.263)
Provisión finiquitos	-	-
Provisión facturas	(141.089)	-
Provisión PV	(52.232)	-
Provisión clausula DMF	-	-
Total otros abonos	(3.426.513)	(11.349.339)
Otros cargos a resultado que no representen flujo efectivo		
Siniestros pendientes	255.525	40.710
Provisión finiquitos	1.109	-
Amortización remodelaciones	197.461	-
Intereses diferidos leasing	-	183.889
Siniestros O.N. reportados	289.125	-
Otras provisiones	34.468	-
Provisión facturas	-	371.275
Provisión leasing	47.354	18.309
Provisión valores negociables	10.647.891	-
Provisión gastos bancarios	15.819	-
Provisión vacaciones	21.103	11.607
Otras provisiones	34.468	-
Provisión línea sobregiro	-	7.284
Provisión bienes raíces	9.844	171.557
Provisión cuotas pendientes Leasing	288.176	124.331
Provisión clausula DMF	238.773	471.784
Provisión valores negociables	10.647.891	-
Total otros cargos	12.046.648	1.400.746

## EUROAMERICA SEGUROS DE VIDA S.A. Y FILIAL

Notas a los Estados Financieros  
al 31 de diciembre de 2011 y 2010

### (5) Estado de Flujo de Efectivo, Continuación

Partidas, Continuación	2011 M\$	2010 M\$
Utilidad devengada en inversiones en empresas relacionadas DCV	(4.562)	(2.539)
Total utilidad devengada	(4.562)	(2.539)
Pérdida devengada en inversiones en empresas relacionadas		
Inmobiliaria Servicios e Inversiones P.V. Ltda.	157	58
Inmobiliaria y Hotelera Puerto Varas S.A.	263.235	573.546
Menor valor Inmobiliaria y Hotelera Puerto Varas S.A.	24.666	24.666
Total pérdida devengada	288.058	598.270
	2011 M\$	2010 M\$
(Aumentos) disminución de otros activos:		
Inversiones por cobrar	(1.331.513)	871.995
Proyecto inmobiliario	1.506.923	596.436
Deudores por venta bienes raíces	(222.553)	(476.484)
Deudas empresas relacionadas	6.812.011	(5.372.377)
Derecho cobrar pacto	(13.102)	-
Cupones	(7.169)	1.284.397
Impuestos diferidos	(87.848)	(7.038)
Otros deudores	(127.654)	(81.263)
Gastos anticipados	(663.396)	70.603
Mayor o menor valor de inversiones	24.666	24.666
Inversiones empresas relacionadas	(2.117.452)	610.249
Impuestos por recuperar	2.178.212	(1.897.682)
Otros	18.932	(133.969)
Remuneraciones fondos mutuos	3.424.958	2.692.056
Otras inversiones	3.912.579	(3.912.579)
Anticipo proveedores	(3.472.786)	(1.366)
Total otros activos	9.834.808	(5.732.354)
Aumentos (disminución) de otros pasivos:		
Impuestos diferidos	(1.661.674)	2.149.978
Inversiones por pagar	(9.347.589)	5.507.637
Otros acreedores	(612.790)	57.941
Deuda del personal	(65.124)	10.922
Reaseguradores por pagar	(316.635)	2.103.858
Proveedores	(1.857.058)	427.254
Impuesto, retenciones y otros por pagar	1.131.122	(125.142)
Total otros pasivos	(12.729.748)	10.132.449



## EUROAMERICA SEGUROS DE VIDA S.A. Y FILIAL

Notas a los Estados Financieros  
al 31 de diciembre de 2011 y 2010

### (6) Corrección Monetaria

La aplicación de las normas de corrección monetaria mencionadas en Nota 2(f), determinaron un abono en resultados por M\$130.151 en 2011 y un abono por M\$335.870 en 2010.

	Efectos en resultados	
	2011	2010
	M\$	M\$
Cargos a resultados:		
Capital propio	(1.849.118)	(1.041.427)
Reservas matemáticas	(26.235.348)	(15.554.759)
Otros pasivos	(115.831)	(62.843)
Total cargos	(28.200.297)	(16.659.029)
Abonos a resultados		
Inversiones renta fija	19.546.460	12.098.194
Inversiones renta variable	5.231.904	3.154.874
Activo fijo	3.358.207	2.046.930
Otros activos	286.988	402.494
Total abonos	28.423.559	17.702.492
Subtotal	223.262	1.043.463
Cuentas de resultado	(93.111)	(707.593)
Abono neto corrección monetaria a resultados	130.151	335.870

### (7) Diferencia de Cambio

La actualización de la cartera de inversiones, activos y pasivos en moneda extranjera, con motivo de las variaciones del tipo de cambio de dicha moneda, generó un abono en los resultados por M\$1.201.294 en 2011 y un cargo por M\$1.559.282 en 2010.

## **EUROAMERICA SEGUROS DE VIDA S.A. Y FILIAL**

Notas a los Estados Financieros  
al 31 de diciembre de 2011 y 2010

### **(8) Impuesto a la Renta e Impuestos Diferidos**

En virtud de las disposiciones vigentes en la ley de Impuestos a la Renta, instrucciones de la Superintendencia de Valores y Seguros, en Circular N°1.466, y Boletín Técnico N°60 y complementarios del Colegio de Contadores de Chile A.G., en relación con la provisión de impuesto a la renta e impuestos diferidos, esta Compañía ha determinado lo siguiente:

#### **(a) Renta líquida Imponible**

La base imponible, para el impuesto de primera Categoría, para los años 2011 y 2010 asciende a M\$20.059.861 y M\$750.092, respectivamente.

#### **(b) Impuesto de Primera Categoría**

Al 31 de diciembre de 2011 se constituyó provisión de impuesto a la renta de 1° Categoría por M\$3.733.935.

Durante el ejercicio 2010 no se constituyó provisión de impuesto a la renta de 1° Categoría por pagar por estar cubierto por los créditos al impuesto.

#### **(c) Pagos Provisionales Mensuales**

Por concepto de PPM el monto pagado asciende a M\$627.322 para 2011 y de M\$1.865.493 en 2010.

#### **(d) Impuesto Único del Artículo N°21**

Se constituyó provisión, sobre los gastos no aceptados tributariamente, con tasa del 35% por M\$3.009 para 2011 y de M\$5.100 en 2010.

#### **(e) Pérdidas Tributarias**

No existen pérdidas tributarias.

## EUROAMERICA SEGUROS DE VIDA S.A. Y FILIAL

Notas a los Estados Financieros  
al 31 de diciembre de 2011 y 2010

### (8) Impuesto a la Renta e Impuestos Diferidos, Continuación

#### (f) Utilidades Tributarias

El Fondo de utilidades Tributarias al 31 de diciembre de 2011 presenta un saldo de:

	M\$
Con crédito del 17%	20.827.736
Con crédito del 16,5%	115.046
Con crédito del 16%	110.340
Con crédito del 15%	257.280
Con crédito del 10%	6.062
Sin crédito	<u>3.423.942</u>
Total	<u><u>24.740.406</u></u>

#### (g) Impuestos Diferidos

De acuerdo a las normas vigentes la Compañía ha registrado el reconocimiento de los impuestos diferidos, por todas las diferencias temporarias que crean diferencia entre la base tributaria de activos y pasivos y su base contable.

Presentando al cierre de los estados financieros la siguiente situación:

## EUROAMERICA SEGUROS DE VIDA S.A. Y FILIAL

Notas a los Estados Financieros  
al 31 de diciembre de 2011 y 2010

### (8) Impuesto a la Renta e Impuestos Diferidos, Continuación

#### (g) Impuestos Diferidos, Continuación

##### Circular N°1466 – ANEXO 1

I Saldos acumulados de las diferencias temporarias que originan impuestos diferidos

Diferencias temporarias	Impuestos diferidos					Impuestos diferidos				
	Activo diferido		Año 2011	Pasivo diferido		Activo diferido		Año 2010	Pasivo diferido	
	C/plazo	L/plazo		C/plazo	L/plazo	C/plazo	L/plazo		C/plazo	L/plazo
	M\$	M\$		M\$	M\$	M\$	M\$		M\$	M\$
Provisión cuentas incobrables	113.519	-		-	-	60.909	-		-	-
Provisión vacaciones	127.642	-		-	-	133.989	-		-	-
Acciones y Fondos de inversión	13.742	-		2.190.022	-	-	-		3.877.647	-
Operaciones de leasing	-	918.591		-	-	-	878.840		-	-
Gastos anticipados	-	-		10.715	-	-	-		16.886	-
Depreciación automóviles y otros	-	-		-	-	-	130.800		-	-
Provisiones varias	385.808	-		-	-	299.649	135.682		-	-
Otras inversiones	-	-		45.027	-	-	-		13.313	-
Totales	640.711	918.591		2.245.370	-	484.285	1.145.322		3.907.846	-

II Impuestos diferidos iniciales por amortizar

	Activo diferido		Año 2011	Pasivo diferido		Activo diferido		Año 2010	Pasivo diferido	
	C/plazo	L/plazo		C/plazo	L/plazo	C/plazo	L/plazo		C/plazo	L/plazo
	M\$	M\$		M\$	M\$	M\$	M\$		M\$	M\$
Operaciones de leasing	-	-		-	-	-	-		-	32.000
Totales	-	-		-	-	-	-		-	32.000

## EUROAMERICA SEGUROS DE VIDA S.A. Y FILIAL

Notas a los Estados Financieros  
al 31 de diciembre de 2011 y 2010

### (8) Impuesto a la Renta e Impuestos Diferidos, Continuación

#### (g) Impuestos Diferidos, Continuación

##### Circular N°1466 – ANEXO 1, Continuación

#### III Amortización del ejercicio de impuestos diferidos iniciales

	Activo diferido		Año 2011	Pasivo diferido		Año 2010	Pasivo diferido	
	C/plazo	L/plazo		C/plazo	L/plazo		C/plazo	L/plazo
	M\$	M\$		M\$	M\$		M\$	M\$
Operaciones de leasing	-	-		-	(32.000)		-	(6.400)
Totales	-	-		-	(32.000)		-	(6.400)

## EUROAMERICA SEGUROS DE VIDA S.A.

Notas a los Estados Financieros  
al 31 de diciembre de 2011 y 2010

### (8) Impuesto a la Renta e Impuestos Diferidos, Continuación

#### (g) Impuestos Diferidos, Continuación

Impuesto a la Renta con efecto del reconocimiento del Impuesto Diferido.

	(Cargo)/abono	
	2011	2010
	M\$	M\$
Gasto tributario corriente (provisión impuesto 1° Categoría)	(3.733.935)	-
Ajuste gasto tributario ejercicio anterior	-	148.157
Efecto de activos o pasivos por impuesto diferido del ejercicio	1.592.171	(2.343.956)
Efecto por amortización de cuentas complementarias de activos y pasivos diferidos	32.000	6.400
Impuesto único Artículo N°21°	<u>(3.009)</u>	<u>(4.909)</u>
Totales	<u>(2.112.773)</u>	<u>(2.194.308)</u>

- (h) Durante el año terminado al 31 de diciembre de 2010, se efectuó un proyecto de ley que se encuentra aprobado al término del período. Este proyecto tiene como objetivo reactivar la construcción en Chile producto del terremoto que afectó al país, siendo su principal consideración el cambio de tasa impositiva de un 17% que se aplicaba hasta el año 2010 (año tributario), a un 20% por el ejercicio comercial 2011 y 18,5% por el ejercicio comercial 2012. El cambio de tasa impositiva es transitorio y el efecto de estos cambios en el gasto por impuestos e impuestos diferidos fue reconocido en la línea de impuestos del ejercicio durante el período actual y se reconocerá de acuerdo a ello en períodos posteriores.

## EUROAMERICA SEGUROS DE VIDA S.A.

Notas a los Estados Financieros  
al 31 de diciembre de 2011 y 2010

### (9) Inversiones

Los saldos de este rubro, al cierre de cada ejercicio son los siguientes:

<b>2011</b>	<b>Parcial</b>	<b>Parcial</b>	<b>Totales</b>
Inversiones			<u>775.127.117</u>
Inversiones financieras		<u>505.560.638</u>	
Títulos de deuda emitidos y garantizados por el Estado y Banco Central		<u>11.127.492</u>	
Instrumentos únicos	<u>210.995</u>		
Instrumentos seriados	<u>10.916.497</u>		
Títulos de deuda emitidos por el sistema bancario y financiero		<u>75.295.317</u>	
Instrumentos únicos	<u>16.828.053</u>		
Instrumentos seriados	<u>58.467.264</u>		
Títulos de deuda emitidos por sociedades inscritas en SVS		<u>289.004.435</u>	
Instrumentos únicos			
Instrumentos seriados	<u>289.004.435</u>		
Acciones y otros títulos		<u>54.429.391</u>	
Acciones de sociedades anónimas abiertas	<u>19.679.532</u>		
Acciones de sociedades anónimas cerradas	<u>1.442.965</u>		
Cuotas de fondos de inversión	<u>32.213.382</u>		
Cuotas de fondos mutuos	<u>1.093.512</u>		
Otros		<u>12.114.278</u>	
Mutuos hipotecarios		<u>5.297.524</u>	
Inversiones en el extranjero		<u>54.171.248</u>	
Otros		<u>1.142.480</u>	
Avance a tenedores de pólizas	<u>703.300</u>		
Préstamos	<u>439.180</u>		
Caja y banco		<u>2.978.472</u>	
Inversiones inmobiliarias y similares		<u>105.093.408</u>	
Bienes raíces urbanos		<u>96.807.018</u>	
Habitacionales	<u>12.714.384</u>		
No habitacionales	<u>84.092.634</u>		
Bienes raíces no urbanos		<u>6.311.511</u>	
Equipos computacionales		<u>129.316</u>	
Muebles y máquinas		<u>1.418.826</u>	
Vehículos		<u>121.493</u>	
Otros		<u>305.244</u>	
Inversiones cuenta única de inversión (CUI)		<u>164.473.072</u>	

## EUROAMERICA SEGUROS DE VIDA S.A.

Notas a los Estados Financieros  
al 31 de diciembre de 2011 y 2010

### (9) Inversiones, Continuación

2010	Parcial	Parcial	Totales
Inversiones			766.702.603
Inversiones financieras		531.000.415	
Títulos de deuda emitidos y garantizados por el Estado y Banco Central		21.902.441	
Instrumentos únicos	61.268		
Instrumentos seriados	21.841.173		
Títulos de deuda emitidos por el sistema bancario y financiero		137.751.982	
Instrumentos únicos	23.120.146		
Instrumentos seriados	114.631.836		
Títulos de deuda emitidos por sociedades inscritas en SVS		232.536.129	
Instrumentos únicos			
Instrumentos seriados	232.536.129		
Acciones y otros títulos		50.146	
Acciones de sociedades anónimas abiertas	13.493.200		
Acciones de sociedades anónimas cerradas	1.702.724		
Cuotas de fondos de inversión	33.866.554		
Cuotas de fondos mutuos	984.111		
Otros		16.692.342	
Mutuos hipotecarios		6.205.775	
Inversiones en el extranjero		63.165.057	
Otros		1.180.114	
Avance a tenedores de pólizas	767.277		
Préstamos	412.835		
Caja y banco		1.519.987	
Inversiones inmobiliarias y similares		76.684.099	
Bienes raíces urbanos		73.815.582	
Habitacionales	3.467.127		
No habitacionales	70.348.455		
Bienes raíces no urbanos		1.480.057	
Equipos computacionales		160.866	
Muebles y máquinas		853.237	
Vehículos		176.305	
Otros		198.052	
Inversiones cuenta única de inversión (CUI)		159.018.089	

### (10) Operaciones de Leasing

En su calidad de arrendador, la Compañía mantiene contratos vigentes, en la modalidad de leasing financiero, los cuales se valorizan de acuerdo a las normas contables señaladas en los Boletines Técnicos N°22 y 24 del Colegio de Contadores de Chile A.G. y se clasifican dentro del rubro de inversiones inmobiliarias.



# EUROAMERICA SEGUROS DE VIDA S.A.

Notas a los Estados Financieros  
al 31 de diciembre de 2011 y 2010

## (10) Operaciones de Leasing, Continuación

Al 31 de diciembre de 2011

N° de Rol	Arrendatario	Fecha contrato	valor nominal	Valor cuota	Valor opción compra	Tasa inter.real	Durac.contr (años)	Período pago (mes. Trim.)	Unidad reaj.	Intereses por percibir	Provisión	Valor actual	Opción compra adelant.
I	URBANOS		M\$		M\$					M\$	M\$	M\$	
00082-014	A.F.P. PROVIDA	24/05/1994	100.323	922	922	9,25	20	Mensual	UF	2.804	-	23.895	NO
69-039	OSSA, PEREIRA, DE AGUIRRE	21/10/1997	126.162	882	882	9,05	20	Mensual	UF	13.099	-	48.579	NO
266-035	INST. LIBERTAD Y DESARROLLO	26/11/2001	557.351	1.784	1.784	3,91	20	Mensual	UF	212.239	-	558.887	NO
00160-246	ASESORIAS PROF. DELFOS LTDA.	01/10/2005	107.901	557	557	4,05	20	Mensual	UF	36.302	-	91.227	NO
6052-4, 6060-1	CIUDAD EMPRESARIAL	26/12/2005	4.173.326	221.037	424	7,35	16	Semestral	UF	1.313.216	-	3.112.963	NO
7070-823	CHILEDAR S.A.	14/09/2006	176.970	1.844	22	7,50	12	Mensual	UF	31.539	-	118.347	NO
01287-0017	EL CHAMISERO INMOB. S.A.	07/05/2007	1.301.971	309.996	25.833	7,50	15	Semestral	UF	287.310	-	1.099.725	NO
6058-152	INVERSIONES ALCAZAR I LTDA.	19/07/2007	743.528	22.306	743.521	6,09	4	Semestral	UF	22.306	(20.047)	744.427	NO
68-25	SOC. PROF.A. ZALIASNIK LTDA.	01/02/2008	291.651	2.654	2.654	9,555	10	Mensual	UF	45.385	-	145.728	NO
790-039	TELEFONICA MANQUEHUE S.A.	01/02/2008	77.346	815	815	10,04	6	Mensual	UF	1.740	-	16.278	NO
1205-42	GTD MANQUEHUE S.A.	01/02/2008	92.087	968	968	9,95	6	Mensual	UF	1.647	-	19.288	NO
151-312	GTD MANQUEHUE S.A.	01/02/2008	204.352	1.712	1.712	8,30	7	Mensual	UF	9.828	-	62.283	NO
235-8	SOC. INV. NOTRE DAME S.A.	18/02/2008	2.060.927	14.132	14.132	5,59	20	Mensual	UF	1.015.957	-	1.810.628	NO
237-510	SOC. INV. NOTRE DAME S.A.	18/02/2008	284.249	1.949	1.949	5,60	20	Mensual	UF	140.123	-	249.759	NO
01287-0080	CHAMISERO S.A.	07/10/2011	3.388.693	112.601	22.294	6,00	10	Trimestral	UF	1.115.344	(60.720)	3.374.268	NO
176-24	INMOBILIARIA AVANTUEN S.A.	25/08/2008	412.640	2.905	2.905	5,50	20	Mensual	UF	197.501	(18.835)	464.180	NO
110-252	INMOBILIARIA GAMA S.A.	23/12/2008	385.441	23.442	1.137	8,00	5	Trimestral	UF	15.387	-	172.279	NO
9318-2	INM. SECTOR LA LUZ S.A.	02/01/2009	6.509.366	954.373	11.171.230	9,00	4	Semestral	UF	4.262.033	-	16.299.798	NO
1287-15	EL CHAMISERO INMOB. S.A.	30/06/2009	3.215.414	342.247	28.521	7,50	11	Semestral	UF	1.550.011	-	3.071.548	NO
110-0282	INMOBILIARIA GAMA S.A.	10/07/2009	399.687	24.309	2.006	8,00	5	Trimestral	UF	28.711	-	242.791	NO
59-16, 69-3	INMOBILIARIA DEL SUR	27/08/2009	186.242	1.802	111	6,00	12	Mensual	UF	49.606	-	159.563	NO
2000-01	SOC. AG. VISTA HERMOSA LTDA.	06/11/2009	314.836	20.961	11.147	5,00	20	Semestral	UF	158.558	(2.768)	314.211	NO
2000-1	SOC. AG. VISTA HERMOSA LTDA.	24/11/2009	799.865	53.252	11.147	5,00	20	Semestral	UF	402.827	(5.056)	799.046	NO
02000-0001	SOC. AG. VISTA HERMOSA LTDA.	04/08/2010	619.952	6.115	6.115	6,50	2	Trimestral	UF	18.344	-	376.997	NO
4425-5	S.C.INMOB.C. HUME Y CIA LTDA	30/08/2010	686.656	6.327	6.327	10,20	12	Mensual	UF	319.948	(8.313)	500.686	NO
3800-232	INMOB. CASTAÑOS VIZC. LTDA.	13/10/2011	357.654	2.201	5.484	7,50	1	Mensual	UF	20.299	-	364.504	NO
183-143	F.I.P INDUSTRIAL INMOBILIARIO	03/11/2010	1.364.395	43.645	4.227	6,50	12	Semestral	UF	590.954	(15.709)	1.362.270	NO
1287-13	EL CHAMISERO INMOB. S.A.	21/10/2011	3.703.707	62.299	2.898	6,90	10	Trimestral	UF	2.491.974	(56.607)	3.695.561	NO
2001-1	AGRÍC. FUNDO LOS JAZMINEZ LTDA.	16/11/2011	551.387	17.012	783	7,00	20	Trimestral	UF	825.835	(11.664)	550.347	NO
2899-31	HMC CONARQ CONT.E INMOB. SPA	31/12/2011	1.717.376	158.134	2.229	6,50	3	Trimestral	UF	182.466	(409)	1.717.376	NO
183-143	F.I.P INDUSTRIAL INMOBILIARIO	30/12/2011	2.785.456	89.102	3.965	6,50	12	Semestral	UF	2.591.108	-	2.785.938	NO
II	Subtotal		37.696.911		12.078.701					17.954.401	(200.128)	44.353.377	
	NO URBANOS												
	Subtotal		-		-					-		-	
	Totales		37.696.911		12.078.701					17.954.401	(200.128)	44.353.377	

# EUROAMERICA SEGUROS DE VIDA S.A.

Notas a los Estados Financieros  
al 31 de diciembre de 2011 y 2010

## (10) Operaciones de Leasing, Continuación

Al 31 de diciembre de 2010

N° de Rol	Arrendatario	Fecha contrato	valor nominal	Valor cuota	Valor opción compra	Tasa inter.real	Durac.contr (años)	Período pago (mes. Trim.)	Unidad reaj.	Intereses por percibir	Provisión	Valor actual	Opción compra adelant.
I	URBANOS		M\$		M\$					M\$	M\$	M\$	
00082-014	A.F.P. PROVIDA	24/05/1994	100.315	891	887	9,25	20	Mensual	UF	5.307	-	32.094	NO
69-039	OSSA, PEREIRA, DE AGUIRRE	21/10/1997	126.152	882	882	9,05	20	Mensual	UF	17.544	-	54.705	NO
266-035	INST. LIBERTAD Y DESARROLLO	26/11/2001	557.308	1.783	557.308	3,91	20	Mensual	UF	233.623	-	558.844	NO
00160-246	ASESORIAS PROF. DELFOS LTDA.	01/10/2005	107.893	557	557	4,05	20	Mensual	UF	40.014	(491)	93.688	NO
6052-4, 6060-1	CIUDAD EMPRESARIAL	26/12/2005	4.173.005	221.020	424	7,35	16	Semestral	UF	1.548.458	-	3.319.133	NO
7070-823	CHILEDAR S.A.	14/09/2006	176.956	1.844	22	7,50	12	Mensual	UF	40.601	-	131.430	NO
01287-0017	EL CHAMISERO INMOB. S.A.	07/05/2007	1.301.871	75.292	11.146	7,50	15	Semestral	UF	451.262	-	1.167.238	NO
00184-086	INMOB. VALLE GRANDE S.A.	19/06/2007	303.033	11.641	875	8,50	15	Semestral	UF	109.723	-	278.687	NO
6058-152	INVERSIONES ALCAZAR I LTDA.	19/07/2007	743.471	35.444	1.181.493	6,09	4	Semestral	UF	70.890	(27.661)	736.908	NO
66-419	HUERTOS FAMILIARES S.A.	17/10/2007	650.044	73.895	2.230	8,00	15	Semestral	UF	55.030	-	396.294	NO
68-25	SOC. PROF.A. ZALIASNIK LTDA.	01/02/2008	291.629	2.654	2.654	9,56	10	Mensual	UF	59.934	-	163.002	NO
790-039	TELEFONICA MANQUEHUE S.A.	01/02/2008	77.340	815	815	10,04	6	Mensual	UF	3.945	-	23.852	NO
1205-42	GTD MANQUEHUE S.A.	01/02/2008	92.080	968	968	9,95	6	Mensual	UF	3.994	-	28.224	NO
151-312	GTD MANQUEHUE S.A.	01/02/2008	204.336	1.712	1.712	8,30	7	Mensual	UF	15.731	-	76.895	NO
235-8	SOC. INV. NOTRE DAME S.A.	18/02/2008	284.227	1.949	1.949	5,60	20	Mensual	UF	154.547	-	259.056	NO
237-510	SOC. INV. NOTRE DAME S.A.	18/02/2008	2.060.768	14.130	14.130	5,59	20	Mensual	UF	1.120.537	-	1.878.086	NO
01287-0080	CHAMISERO S.A.	24/07/2008	2.273.816	39.976	2.313.792	7,22	8	Trimestral	UF	919.442	(47.260)	2.257.437	NO
176-24	INMOBILIARIA AVANTUEN S.A.	25/08/2008	412.609	2.905	2.905	5,50	20	Mensual	UF	218.467	(27.642)	473.102	NO
110-252	INMOBILIARIA GAMA S.A.	23/12/2008	385.412	23.441	1.137	8,00	5	Trimestral	UF	32.519	-	249.006	NO
9318-2	INM. SECTOR LA LUZ S.A.	02/01/2009	6.508.866	954.300	11.170.371	9,00	4	Semestral	UF	4.528.692	-	16.795.927	NO
533-209	COMERCIAL CADOBRA LTDA.	16/04/2009	289.800	3.344	4.458	7,00	14	Mensual	UF	289.939	(14.762)	277.568	NO
1287-15	EL CHAMISERO INMOB. S.A.	30/06/2009	3.990.955	170.064	28.518	7,50	15	Semestral	UF	1.883.679	-	4.121.904	NO
110-0282	INMOBILIARIA GAMA S.A.	10/07/2009	399.657	24.306	2.006	8,00	6	Trimestral	UF	50.932	-	319.101	NO
59-16, 69-3	INMOBILIARIA DEL SUR	27/08/2009	186.228	1.802	110	6,00	13	Mensual	UF	59.296	-	171.490	NO
2000-01	SOC. AG. VISTA HERMOSA LTDA.	06/11/2009	314.812	7.774	11.146	5,00	20	Semestral	UF	174.094	(2.840)	314.211	NO
2000-1	SOC. AG. VISTA HERMOSA LTDA.	24/11/2009	799.803	19.751	11.146	5,00	20	Semestral	UF	442.299	(4.833)	799.046	NO
02000-0001	SOC. AG. VISTA HERMOSA LTDA.	04/08/2010	619.905	9.837	6.115	6,50	3	Trimestral	UF	48.384	-	496.288	NO
4425-5	S.C.INMOB.C. HUME Y CIA LTDA	30/08/2010	686.603	6.326	6.326	10,20	15	Mensual	UF	370.885	(11.546)	522.428	NO
3800-232	INMOB. CASTAÑOS VIZC. LTDA.	24/09/2010	359.860	2.162	2.162	7,50	2	Mensual	UF	10.876	-	362.378	NO
183-143	F.I.P INDUSTRIAL INMOBILIARIO	03/11/2010	1.364.290	43.641	4.227	6,50	12	Semestral	UF	678.191	(15.742)	1.362.268	NO
II	Subtotal		29.843.044		15.342.471					13.638.835	(152.777)	37.720.290	
	NO URBANOS												
	Subtotal		-		-					-	-	-	
	Totales		29.843.044		15.342.471					13.638.835	(152.777)	37.720.290	

# EUROAMERICA SEGUROS DE VIDA S.A.

Notas a los Estados Financieros  
al 31 de diciembre de 2011 y 2010

## (11) Operaciones de Cobertura de Riesgo Financiero

De acuerdo a lo señalado en Nota 2(p), la Compañía mantiene vigentes, para cada ejercicio, los siguientes contratos de forward y swaps:

Contratos de Forward (Miles de pesos) Al 31 de diciembre de 2011																		
Objetivo del contrato	Tipo de operación	Folio operación	Ítem operación	Contrapartes de la operación			Características de la operación						Información de valorización					
				Nombre	Nacionalidad	Clasificación de riesgo	Activo objeto	Nominales	Moneda	Precio forward	Fecha de la operación	Fecha de vencimiento del contrato	Valor de mercado del activo objeto a la fecha de información	Precio spot a la fecha de la información	Precio forward cotizado en mercado a la fecha de la información	Tasa de descuento de flujos	Valor razonable del contrato forward a la fecha de información	Origen de información
													M\$				M\$	
Cobertura	Compra	2850	1	Hsbc Bank Usa	Estados Unidos	Aa	Eur	10.000.000	Eur	1,30	16/12/11	05/01/12	6.729.870	672,99	672,99	0,67	(43.912)	Bloomberg
Cobertura	Compra	2859	1	Banco De Chile	Chile	Aa+	Prom	1.500.000	Prom	522,60	27/12/11	05/01/12	778.840	519,20	519,23	0,37	(4.522)	Bloomberg
Cobertura	Compra	2861	1	Deutsche Bank Chile	Chile	Aa+	Prom	3.400.000	Prom	520,45	29/12/11	05/01/12	1.765.372	519,20	519,23	0,37	(2.945)	Bloomberg
Cobertura	Compra	2862	1	Deutsche Bank Chile	Chile	Aa+	Prom	1.200.000	Prom	519,90	30/12/11	11/01/12	623.108	519,20	519,26	0,36	166	Bloomberg
	<b>Totales</b>							<b>16.100.000</b>					<b>9.897.190</b>				<b>(51.213)</b>	
Cobertura	Venta	2257	1	Corpbanca	Chile	Aa	Prom	4.000.000	Prom	506,75	05/01/11	05/01/12	2.076.908	519,20	519,23	0,37	(51.298)	Bloomberg
Cobertura	Venta	2271	1	Banco De Chile	Chile	Aa+	Prom	8.000.000	Prom	508,32	11/01/11	11/01/12	4.154.056	519,20	519,26	0,36	(93.608)	Bloomberg
Cobertura	Venta	2425	1	Banco De Chile	Chile	Aa+	Prom	14.000.000	Prom	495,05	01/04/11	30/03/12	7.255.656	519,20	518,26	0,73	(408.352)	Bloomberg
Cobertura	Venta	2521	1	Hsbc Bank Usa	Chile	Aa	Yy	1.000.000.000	Yy	0,01	08/06/11	30/11/12	6.689.165	519,20	0,01	0,01	(216.794)	Bloomberg
Cobertura	Venta	2522	1	Hsbc Bank Usa	Chile	Aa	Yy	1.032.000.021	Yy	0,01	08/06/11	30/11/12	6.903.219	519,20	0,01	0,01	(228.779)	Bloomberg
Cobertura	Venta	2761	1	Royal Bank Scotland	Chile	Aa	Yy	36.011.000	Yy	0,01	28/09/11	09/02/12	240.884	519,20	0,01	0,01	3.913	Bloomberg
Cobertura	Venta	2762	1	Royal Bank Scotland	Chile	Aa	Yy	13.223.000	Yy	0,01	28/09/11	09/03/12	88.451	519,20	0,01	0,01	1.346	Bloomberg
Cobertura	Venta	2763	1	Royal Bank Scotland	Chile	Aa	Yy	29.790.000	Yy	0,01	28/09/11	10/05/12	199.270	519,20	0,01	0,01	2.951	Bloomberg
Cobertura	Venta	2764	1	Royal Bank Scotland	Chile	Aa	Yy	46.636.000	Yy	0,01	28/09/11	11/06/12	311.956	519,20	0,01	0,01	4.378	Bloomberg
Cobertura	Venta	2765	1	Royal Bank Scotland	Chile	Aa	Yy	52.766.000	Yy	0,01	28/09/11	09/07/12	352.960	519,20	0,01	0,01	4.768	Bloomberg
Cobertura	Venta	2766	1	Royal Bank Scotland	Chile	Aa	Yy	59.276.000	Yy	0,01	28/09/11	10/08/12	396.507	519,20	0,01	0,01	5.109	Bloomberg
Cobertura	Venta	2767	1	Royal Bank Scotland	Chile	Aa	Yy	91.714.000	Yy	0,01	28/09/11	10/09/12	613.490	519,20	0,01	0,01	7.546	Bloomberg
Cobertura	Venta	2768	1	Royal Bank Scotland	Chile	Aa	Yy	112.257.000	Yy	0,01	28/09/11	11/10/12	750.906	519,20	0,01	0,01	8.562	Bloomberg
Cobertura	Venta	2769	1	Royal Bank Scotland	Chile	Aa	Yy	115.051.000	Yy	0,01	28/09/11	09/11/12	769.595	519,20	0,01	0,01	8.265	Bloomberg
Cobertura	Venta	2770	1	Royal Bank Scotland	Chile	A	Yy	45.473.000	Yy	0,01	28/09/11	11/12/12	304.176	519,20	0,01	0,01	3.027	Bloomberg
Cobertura	Venta	2810	1	Banco de Chile	Chile	Aa+	Prom	3.000.000	Prom	505,08	14/11/11	13/02/12	1.557.465	519,20	519,16	0,07	(51.290)	Bloomberg
Cobertura	Venta	2851	1	EuroAmerica Corredores de Bolsa S.A.	Chile	A+	Eur	10.000.000	Eur	1,31	16/12/11	05/01/12	6.729.870	672,99	672,99	0,67	49.156	Bloomberg
Cobertura	Venta	2856	1	Banco de Chile	Chile	Aa+	Prom	8.170.000	Prom	525,85	26/12/11	26/03/12	4.234.672	519,20	518,32	0,71	12.053	Bloomberg
	<b>Totales</b>							<b>2.681.367.021</b>					<b>43.629.206</b>				<b>(939.047)</b>	

# EUROAMERICA SEGUROS DE VIDA S.A.

Notas a los Estados Financieros  
al 31 de diciembre de 2011 y 2010

## (11) Operaciones de Cobertura de Riesgo Financiero, Continuación

Contratos de Forward (Miles de pesos) Al 31 de diciembre de 2010																		
Objetivo del Contrato	Tipo de Operación	Folio Operación	Item Operación	Contrapartes de la Operación			Características de la Operación						Información de Valorización					
				Nombre	Nacionalidad	Clasificación de Riesgo	Activo Objeto	Nominales	Moneda	Precio Forward	Fecha de la Operación	Fecha de Vencimiento del Contrato	Valor de Mercado del Activo Objeto a la Fecha de la Información	Precio Spot a la Fecha de la Información	Precio Forward Cotizado en Mercado a la Fecha de la Información	Tasa De Descuento De Flujos	Valor Razonable Del Contrato Forward A La Fecha De Información	Origen de Información
													M\$				M\$	
Cobertura	Compra	1337	1	EuroAmerica Cb S.A.	Chile	A+	Prom	467.550	Prom	555,85	07/09/09	07/09/11	218.692	468,01	467,74	0,08	(33.201)	Bloomberg
Cobertura	Compra	2020	1	EuroAmerica Cb S.A.	Chile	A+	Yy	102.442.906	Yy	0,01	27/07/10	31/03/11	586.690	468,01	0,01	0,20	39.758	Bloomberg
Cobertura	Compra	2021	1	EuroAmerica Cb S.A.	Chile	A+	Yy	141.818.306	Yy	0,01	27/07/10	28/02/11	812.193	468,01	0,01	0,20	55.322	Bloomberg
Cobertura	Compra	2022	1	EuroAmerica Cb S.A.	Chile	A+	Yy	159.566.503	Yy	0,01	27/07/10	31/01/11	913.836	468,01	0,01	0,20	62.475	Bloomberg
Cobertura	Compra	2168	1	EuroAmerica Cb S.A.	Chile	A+	Prom	129.875	Prom	491,90	15/11/10	06/01/11	60.782	468,01	468,01	0,09	(3.066)	Bloomberg
Cobertura	Compra	2222	1	Hsbc Bank Chile	Chile	Aaa	Eur	259.750	Eur	630,86	17/12/10	18/03/11	161.442	621,53	621,53	0,50	(989)	Bloomberg
Cobertura	Compra	2238	1	Csfb International	Chile	A+I	Eur	2.597.500	Eur	1,31	23/12/10	14/01/11	1.614.417	468,01	621,53	0,50	20.636	Bloomberg
Cobertura	Compra	2239	1	Bancocorporbanca	Chile	Aa	Prom	10.390.000	Prom	470,15	23/12/10	05/01/11	4.862.563	468,01	468,00	0,09	(19.878)	Bloomberg
Cobertura	Compra	2243	1	Banco Santander	Chile	Aa	Prom	2.078.000	Prom	470,38	28/12/10	06/01/11	972.510	468,01	468,00	0,09	(4.359)	Bloomberg
Cobertura	Compra	2246	1	Euroamerica Cb S.A.	Chile	A+	Prom	1.039.000	Prom	470,05	28/12/10	04/01/11	486.257	468,01	468,01	0,09	(1.932)	Bloomberg
Cobertura	Compra	2247	1	Hsbc Bank Chile	Chile	Aaa	Prom	6.234.000	Prom	470,33	28/12/10	06/01/11	2.917.530	468,01	468,00	0,09	(12.765)	Bloomberg
Cobertura	Compra	2248	1	Hsbc Bank Chile	Chile	Aaa	Prom	4.156.000	Prom	470,14	28/12/10	06/01/11	1.945.019	468,01	468,00	0,09	(7.721)	Bloomberg
Cobertura	Compra	2249	1	Hsbc Bank Chile	Chile	Aaa	Prom	2.078.000	Prom	468,45	29/12/10	04/01/11	972.514	468,01	468,01	0,09	(538)	Bloomberg
Cobertura	Compra	2250	1	Banco Internacional	Chile	Aa	Prom	5.195.000	Prom	469,12	30/12/10	20/01/11	2.431.188	468,01	467,99	0,09	(783)	Bloomberg
Cobertura	Compra	2251	1	Deutsche Bank Chile	Chile	Aa+	Prom	519.500	Prom	468,00	30/12/10	14/01/11	243.122	468,01	467,99	0,09	343	Bloomberg
	<b>Totales</b>							<b>438.971.890</b>					<b>19.198.755</b>				<b>93.302</b>	
Cobertura	Venta	1961	1	Bancocorporbanca	Chile	Aa	Prom	10.390.000	Prom	537,90	08/07/10	05/01/11	4.862.563	468,01	468,00	0,09	723.452	Bloomberg
Cobertura	Venta	2010	1	Hsbc Bank Chile	Chile	Aaa	Yy	102.442.283	Yy	0,01	28/07/10	31/03/11	586.686	468,01	0,01	0,20	(39.188)	Bloomberg
Cobertura	Venta	2011	1	Hsbc Bank Chile	Chile	Aaa	Yy	141.818.305	Yy	0,01	28/07/10	28/02/11	812.193	468,01	0,01	0,20	(54.563)	Bloomberg
Cobertura	Venta	2012	1	Hsbc Bank Chile	Chile	Aaa	Yy	159.566.503	Yy	0,01	28/07/10	31/01/11	913.836	468,01	0,01	0,20	(60.996)	Bloomberg
Cobertura	Venta	2023	1	Banco Internacional	Chile	Aa	Prom	5.195.000	Prom	517,05	05/08/10	20/01/11	2.431.188	468,01	467,99	0,09	249.258	Bloomberg
Cobertura	Venta	2161	1	Hsbc Bank Chile	Chile	Aaa	Eur	7.273.000	Eur	1,39	08/11/10	10/01/11	4.520.367	468,01	621,53	0,50	221.864	Bloomberg
Cobertura	Venta	2179	1	Hsbc Bank Chile	Chile	Aaa	Prom	7.273.000	Prom	485,00	23/11/10	24/02/11	3.403.362	468,01	467,94	0,09	102.472	Bloomberg
Cobertura	Venta	2200	1	Banco Internacional	Chile	Aa	Prom	7.273.000	Prom	487,15	01/12/10	14/01/11	3.403.716	468,01	467,99	0,09	134.262	Bloomberg
Cobertura	Venta	2202	1	Deutsche Bank Chile	Chile	Aa+	Prom	15.585.000	Prom	486,70	01/12/10	14/01/11	7.293.677	468,01	467,99	0,09	280.699	Bloomberg
Cobertura	Venta	2223	1	EuroAmerica Cb S.A.	Chile	A+	Eur	259.750	Eur	633,00	17/12/10	18/03/11	161.442	621,53	621,53	0,50	1.540	Bloomberg
Cobertura	Venta	2227	1	EuroAmerica Cb S.A.	Chile	A+	Prom	2.026.050	Prom	472,10	20/12/10	21/01/11	948.161	468,01	467,99	0,09	6.224	Bloomberg
Cobertura	Venta	2228	1	EuroAmerica Cb S.A.	Chile	A+	Prom	1.246.800	Prom	471,85	20/12/10	14/01/11	583.494	468,01	467,99	0,09	3.968	Bloomberg
Cobertura	Venta	2229	1	EuroAmerica Cb S.A.	Chile	A+	Prom	3.117.000	Prom	472,10	20/12/10	20/01/11	1.458.713	468,01	467,99	0,09	9.740	Bloomberg
Cobertura	Venta	2232	1	Banco De Chile	Chile	Aa+	Prom	20.780.000	Prom	470,25	21/12/10	21/02/11	9.723.965	468,01	467,95	0,09	(8.567)	Bloomberg
Cobertura	Venta	2233	1	Deutsche Bank Chile	Chile	Aa+	Prom	3.117.000	Prom	470,40	21/12/10	21/02/11	1.458.595	468,01	467,95	0,09	(820)	Bloomberg
Cobertura	Venta	2234	1	Csfb International	Chile	A+I	Eur	5.195.000	Eur	1,32	22/12/10	14/01/11	3.228.834	468,01	621,53	0,50	(31.310)	Bloomberg
Cobertura	Venta	2245	1	EuroAmerica Cb S.A.	Chile	A+	Prom	1.558.500	Prom	469,90	28/12/10	07/01/11	729.380	468,01	468,00	0,09	2.451	Bloomberg
	<b>Totales</b>							<b>494.116.191</b>					<b>46.520.172</b>				<b>1.540.486</b>	

# EUROAMERICA SEGUROS DE VIDA S.A.

Notas a los Estados Financieros  
al 31 de diciembre de 2011 y 2010

## (11) Operaciones de Cobertura de Riesgo Financiero, Continuación

Contratos de Swaps (Miles de pesos) Al 31 de diciembre de 2011																						
Objetivo del Contrato	Folio Operación	Ítem Operación	Contrapartes de la Operación			Características de la Operación								Información de Valorización								
			Nombre	Nacionalidad	Clasificaci ón de Riesgo	Nominales Posición Larga	Nominales Posición Corta	Moneda Posición Larga	Moneda Posición Corta	Tipo Cambio Contrato	Tasa Posición Larga	Tasa Posición Corta	Fecha de la Operación	Fecha de Vencimiento del Contrato	Valor de Mercado del Activo	Tipo Cambio Mercado	Tasa Mercado Posición Larga	Tasa Mercado Posición Corta	Valor Presente Posición Larga	Valor Presente Posición Corta	Valor Razorable del Contrato Swap a la Fecha de Información	Origen de la Información
															Objeto a la Fecha de Información							
Cobertura	282	282	Banco Santander	Chile	Aa	112.971	3.000.000	Uf	Prom	0,00	6,00	7,50	03/08/04	25/03/14	1.557.600	519,20	1,624	1,369	2.799.986	1.798.223	1.001.762	Bloomberg
Cobertura	288	288	Csfb Cayman Island	Islas Caimán	A+I	74.731	2.000.000	Uf	Prom	0,00	7,15	8,63	27/05/04	01/08/15	1.038.400	519,20	1,698	1,586	2.030.486	1.329.526	700.960	Bloomberg
Cober. 1512	293	293	Csfb International	Gran Bretaña	A+I	237.100	7.000.000	Uf	Prom	0,00	6,35	7,40	01/02/05	01/12/16	3.634.400	519,20	5,314	6,355	5.562.088	3.828.738	1.733.350	Bloomberg
Cobertura	295	295	Csfb International	Gran Bretaña	A+I	67.255	2.000.000	Uf	Prom	0,00	5,72	7,50	02/06/05	25/03/14	1.038.400	519,20	1,623	1,369	1.656.636	1.198.816	457.820	Bloomberg
Cober. 1512	296	296	Banco Santander	Chile	Aa	60.543	2.000.000	Uf	Prom	0,00	5,32	7,38	12/09/05	15/01/14	1.038.400	519,20	1,621	1,344	1.482.652	1.199.261	283.391	Bloomberg
Cobertura	298	298	Csfb Cayman Island	Islas Caimán	A+I	89.699	3.000.000	Uf	Prom	0,00	5,52	7,50	30/09/05	25/03/14	1.557.600	519,20	1,623	1,369	2.199.702	1.798.223	401.479	Bloomberg
Cobertura	299	299	Csfb Cayman Island	Islas Caimán	A+I	59.688	2.000.000	Uf	Prom	0,00	5,68	7,50	07/10/05	25/03/14	1.038.400	519,20	1,623	1,369	1.468.939	1.198.816	270.123	Bloomberg
Cobertura	300	300	Csfb Cayman Island	Islas Caimán	A+I	89.862	3.000.000	Uf	Prom	0,00	6,07	7,50	17/10/05	25/03/14	1.557.600	519,20	1,624	1,369	2.230.662	1.798.223	432.438	Bloomberg
Cober. 1512	301	301	Hsbc Bank Usa	Estados Unidos	Aa+I	30.187	1.000.000	Uf	Prom	0,00	6,00	7,38	13/10/05	15/01/14	519.200	519,20	1,622	1,345	750.457	599.605	150.852	Bloomberg
Cober. 1512	302	302	Hsbc Bank Usa	Estados Unidos	Aa+I	60.373	2.000.000	Uf	Prom	0,00	6,00	7,38	13/10/05	15/01/14	1.038.400	519,20	1,622	1,345	1.500.909	1.199.210	301.699	Bloomberg
Cobertura	303	303	Hsbc Bank Usa	Estados Unidos	Aa+I	30.177	1.000.000	Uf	Prom	0,00	6,00	7,50	17/10/05	26/03/14	519.200	519,20	1,624	1,369	747.900	599.381	148.519	Bloomberg
Cobertura	304	304	Hsbc Bank Usa	Estados Unidos	Aa+I	29.889	1.000.000	Uf	Prom	0,00	5,70	5,00	07/11/05	05/11/17	519.200	519,20	1,771	1,749	450.498	375.275	75.224	Bloomberg
Cobertura	305	305	Hsbc Bank Usa	Estados Unidos	Aa+I	29.889	1.000.000	Uf	Prom	0,00	5,70	5,00	07/11/05	05/11/17	519.200	519,20	1,771	1,749	450.498	375.275	75.223	Bloomberg
Cobertura	306	306	Hsbc Bank Usa	Estados Unidos	Aa+I	58.546	2.000.000	Uf	Prom	0,00	5,75	5,00	17/11/05	06/11/17	1.038.400	519,20	1,771	1,749	882.867	750.552	132.315	Bloomberg
Cobertura	307	307	Hsbc Bank Usa	Estados Unidos	Aa+I	29.273	1.000.000	Uf	Prom	0,00	5,75	5,00	17/11/05	05/11/17	519.200	519,20	1,771	1,749	441.434	375.275	66.159	Bloomberg
Cober. 1512	458	458	Hsbc Bank Usa	Estados Unidos	Aa+I	29.389	1.000.000	Uf	Prom	0,00	5,42	7,50	05/03/07	15/09/17	519.200	519,20	3,958	6,068	715.276	568.126	147.150	Bloomberg
Cobertura	476	476	Hsbc Bank Usa	Estados Unidos	Aa+I	58.307	2.000.000	Uf	Prom	0,00	Fija 5.36%	Libor 7.95%	20/03/07	20/03/16	1.038.400	519,20	1,791	3,163	1.491.685	1.126.109	365.577	Bloomberg
Cobertura	503	503	Csfb International	Gran Bretaña	A+I	146.421	5.000.000	Uf	Prom	0,00	Fija 8.15%	Libor 905.5%	25/04/07	20/06/17	2.596.000	519,20	1,850	3,363	3.890.324	2.891.482	998.842	Bloomberg
Cober. 1512	510	510	Csfb International	Gran Bretaña	A+I	282.115	10.000.000	Uf	Prom	0,00	5,47	7,75	08/05/07	14/02/22	5.192.000	519,20	5,421	7,758	6.466.300	5.383.244	1.083.056	Bloomberg
Cobertura	528	528	Hsbc Bank Usa	Estados Unidos	Aa+I	28.271	1.000.000	Uf	Prom	0,00	5,18	7,50	17/05/07	25/03/14	519.200	519,20	1,622	1,369	688.046	599.408	88.638	Bloomberg
Cober. 1512	537	537	Banco Santander	Chile	Aa	16.943	595.000	Uf	Prom	0,00	5,20	7,88	30/05/07	01/02/27	308.924	519,20	4,210	6,795	429.103	353.457	75.646	Bloomberg
Cobertura	595	595	Hsbc Bank Usa	Estados Unidos	Aa+I	55.895	2.000.000	Uf	Prom	0,00	4,02	6,25	26/07/07	23/01/17	1.038.400	519,20	1,826	1,983	1.400.020	1.279.615	120.405	Bloomberg
Cobertura	602	602	Banco Santander	Chile	Aa	55.879	2.000.000	Uf	Prom	0,00	5,16	7,50	27/07/07	25/03/14	1.038.400	519,20	1,643	1,386	1.358.697	1.198.347	160.351	Bloomberg
Cobertura	650	650	Barclays Capital	Gran Bretaña	A+I	104.214	4.000.000	Uf	Prom	0,00	7,36	9,75	05/10/07	30/12/14	2.076.800	519,20	1,627	1,466	2.712.278	2.580.305	131.973	Bloomberg
Cobertura	950	950	Deutsche Bank Chile	Chile	Aa	260.000	260.000	Uf	Uf	0,00	Icp 0%	Fija 1.58%	09/01/09	09/01/17	5.797.568	22.294,03	1,690	1,829	5.842.682	5.779.654	63.028	Bloomberg
Cober. 1512	2110	2110	Csfb International	Gran Bretaña	A+I	181.638	8.000.000	Uf	Prom	0,00	6,33	7,85	29/09/10	01/04/19	4.153.600	519,20	6,038	7,597	4.201.610	4.322.014	(120.404)	Bloomberg
Cober. 1512	2241	2241	Banco Santander	Chile	Aa	54.780	2.500.000	Uf	Prom	0,00	6,24	7,75	22/12/10	14/02/22	1.298.000	519,20	6,100	7,681	1.260.703	1.343.356	(82.653)	Bloomberg
Cober. 1512	2242	2242	Banco Santander	Chile	Aa	109.560	5.000.000	Uf	Prom	0,00	6,24	7,75	22/12/10	14/02/22	2.596.000	519,20	8,728	9,980	2.234.291	2.368.628	(134.337)	Bloomberg
Cober. 1512	2477	2477	Deutsche Bank Ag	Gran Bretaña	Aa+I	89.765	4.090.815	Uf	Prom	0,00	9,70	9,46	18/04/11	30/12/16	2.123.951	519,20	9,466	9,705	1.898.325	2.022.355	(124.030)	Bloomberg
Cober. 1512	2479	2479	Deutsche Bank Ag	Gran Bretaña	Aa+I	63.622	3.000.000	Uf	Prom	0,00	7,44	5,94	28/04/11	30/06/18	1.557.600	519,20	5,937	7,440	1.405.910	1.524.999	(119.089)	Bloomberg
Cober. 1512	2482	2482	Deutsche Bank Ag	Gran Bretaña	Aa+I	63.622	3.000.000	Uf	Prom	0,00	7,88	6,06	28/04/11	27/04/20	1.557.600	519,20	6,060	7,879	1.499.430	1.642.351	(142.921)	Bloomberg
Cober. 1512	2498	2498	Banco Bci	Chile	Aa+	53.410	2.500.000	Uf	Prom	0,00	6,31	5,01	10/05/11	01/04/19	1.298.000	519,20	5,015	6,308	1.328.989	1.438.334	(109.345)	Bloomberg
Cober. 1512	2499	2499	Banco Bci	Chile	Aa+	64.092	3.000.000	Uf	Prom	0,00	9,05	7,26	10/05/11	06/04/21	1.557.600	519,20	7,261	9,049	1.557.674	1.691.925	(134.251)	Bloomberg
Cober. 1512	2511	2511	Banco Bci	Chile	Aa+	130.068	6.000.000	Uf	Prom	0,00	7,95	6,41	18/05/11	24/05/21	3.115.200	519,20	6,408	7,945	2.983.846	3.210.655	(226.809)	Bloomberg
Cober. 1512	2512	2512	Banco Bci	Chile	Aa+	85.557	4.000.000	Uf	Prom	0,00	7,97	6,54	20/05/11	24/05/21	2.076.800	519,20	6,537	7,965	1.945.775	2.137.758	(191.983)	Bloomberg
Cobertura	2533	2533	Jp Morgan Chase Bank N.A.	Gran Bretaña	A+I	7.647.202.500	350.000	Clp	Uf	0,00	Fija 2.10%	Icp 0%	14/06/11	25/03/14	7.804.419	22.294,03	4,889	1,637	7.817.913	7.894.408	(76.495)	Bloomberg
Cober. 1512	2536	2536	Banco Bci	Chile	Aa+	79.035	3.690.000	Uf	Prom	0,00	6,04	4,93	09/06/11	01/04/19	1.915.848	519,20	4,931	6,040	1.976.652	2.163.782	(187.129)	Bloomberg
Cobertura	2568	2568	Banco Bbva Chile	Chile	Aa+	350.000	350.000	Uf	Uf	0,00	Fija 2.20%	Icp 0%	24/06/11	24/03/14	7.804.419	22.294,03	0,670	1,637	8.016.878	7.907.153	109.725	Bloomberg
Cobertura	2796	2796	Royal Bank Scotland	Chile	Aa	10.000.000	10.000.000	Prom	Prom	0,00	Fija 1.032 %	Libor 90 0%	06/10/11	11/10/15	5.192.000	519,20	1,655	1,655	5.090.570	5.086.358	4.212	Bloomberg
Cobertura	2797	2797	Jp Morgan Chase Bank N.A.	Gran Bretaña	Aa	5.505.005.000	250.000	\$\$	Uf	0,00	Icp 0%	Fija 1.4%	05/10/11	07/10/14	5.574.585	22.294,03	5,341	1,644	5.573.057	5.559.118	13.961	Bloomberg
Cober. 1512	2805	2805	Banco Bci	Chile	Aa+	112.734	5.000.000	Uf	Prom	0,00	5,85	6,75	08/11/11	03/03/21	2.596.000	519,20	5,967	6,990	2.545.759	2.630.936	(85.177)	Bloomberg
Cobertura	2841	2841	Banco Santander	Chile	Aa	10.000.000	5.270.000.000	Prom	\$\$	0,00	Libor 90 0%	Icp 0%	25/11/11	29/11/16	5.270.000	1,00	1,298	5,747	5.234.357	5.296.241	(61.883)	Bloomberg
Totales							5.391.585.815								94.750.114				106.221.864	98.424.517	7.797.372	

# EUROAMERICA SEGUROS DE VIDA S.A.

Notas a los Estados Financieros  
al 31 de diciembre de 2011 y 2010

## (11) Operaciones de Cobertura de Riesgo Financiero, Continuación

Contratos de Swaps (Miles de pesos) Al 31 de diciembre de 2010																						
Objetivo del Contrato	Folio Operación	Ítem Operación	Contrapartes de la Operación			Características de la Operación								Información de Valorización								
			Nombre	Nacionalidad	Clasificación de Riesgo	Nominales Posición Larga	Nominales Posición Corta	Moneda Posición Larga	Moneda Posición Corta	Tipo Cambio Contrato	Tasa Posición Larga	Tasa Posición Corta	Fecha de la Operación	Fecha de Vencimiento del Contrato	Valor de Mercado del Activo Objeto a la Fecha de Información	Tipo Cambio Mercado	Tasa Mercado Posición Larga	Tasa Mercado Posición Corta	Valor Presente Posición Larga	Valor Presente Posición Corta	Valor Razonable del Contrato Swap a la Fecha de Información	Origen de la Información
															M\$				M\$	M\$	M\$	
Cober.1512	282	1	Banco Santander	Chile	Aa	120.311	3.000.000	Uf	Prom	0,00	6,00	7,50	03/08/04	25/03/14	1.620.147	507,10	6,474	8,050	2.525.404	1.629.676	895.728	Bloomberg
Cober.1512	288	1	Csfb Cayman Island	Islas Caimán	A+I	79.587	2.000.000	Uf	Prom	0,00	7,15	8,63	27/05/04	01/08/15	1.080.098	507,10	6,356	8,098	1.785.131	1.151.351	633.780	Bloomberg
Cober.1512	289	1	Banco Santander	Chile	Aa	80.516	2.000.000	Uf	Prom	0,00	6,99	8,63	31/07/05	01/08/15	1.080.098	507,10	6,424	8,146	1.786.988	1.149.082	637.905	Bloomberg
Cober.1512	290	1	Banco Santander	Chile	Aa	80.832	2.000.000	Uf	Prom	0,00	6,99	8,63	31/07/05	01/08/15	1.080.098	507,10	6,418	8,082	1.794.462	1.152.086	642.376	Bloomberg
Cober.1512	291	1	Banco Santander	Chile	Aa	121.986	3.000.000	Uf	Prom	0,00	7,10	8,63	31/07/05	01/08/15	1.620.147	507,10	6,301	7,883	2.736.072	1.742.252	993.820	Bloomberg
Cober.1512	293	1	Csfb International	Gran Bretaña	A+I	252.506	7.000.000	Uf	Prom	0,00	6,35	7,40	01/02/05	01/12/16	3.780.342	507,10	5,314	6,355	5.649.566	4.041.790	1.607.776	Bloomberg
Cober.1512	295	1	Csfb International	Gran Bretaña	A+I	71.625	2.000.000	Uf	Prom	0,00	5,72	7,50	02/06/05	25/03/14	1.080.098	507,10	5,264	7,139	1.552.324	1.120.409	431.915	Bloomberg
Cober.1512	296	1	Banco Santander	Chile	Aa	64.476	2.000.000	Uf	Prom	0,00	5,32	7,38	12/09/05	15/01/14	1.080.098	507,10	4,153	6,206	1.443.352	1.164.651	278.700	Bloomberg
Cober.1512	297	1	Banco Santander	Chile	Aa	64.796	2.000.000	Uf	Prom	0,00	5,75	7,75	28/09/05	24/06/20	1.080.098	507,10	5,775	7,894	1.364.104	1.081.785	282.319	Bloomberg
Cober.1512	298	1	Csfb Cayman Island	Islas Caimán	A+I	95.528	3.000.000	Uf	Prom	0,00	5,52	7,50	30/09/05	25/03/14	1.620.147	507,10	5,071	7,052	2.068.574	1.685.581	382.993	Bloomberg
Cober.1512	299	1	Csfb Cayman Island	Islas Caimán	A+I	63.566	2.000.000	Uf	Prom	0,00	5,68	7,50	07/10/05	25/03/14	1.080.098	507,10	5,765	7,655	1.351.102	1.100.998	250.104	Bloomberg
Cober.1512	300	1	Csfb Cayman Island	Islas Caimán	A+I	95.700	3.000.000	Uf	Prom	0,00	6,07	7,50	17/10/05	25/03/14	1.620.147	507,10	5,983	7,637	2.049.387	1.652.506	396.881	Bloomberg
Cober.1512	301	1	Hsbc Bank Usa	Estados Unidos	Aa+I	32.148	1.000.000	Uf	Prom	0,00	6,00	7,38	13/10/05	15/01/14	540.049	507,10	5,107	6,318	715.006	580.210	134.796	Bloomberg
Cober.1512	302	1	Hsbc Bank Usa	Estados Unidos	Aa+I	64.295	2.000.000	Uf	Prom	0,00	6,00	7,38	13/10/05	15/01/14	1.080.098	507,10	5,440	6,672	1.413.998	1.147.128	266.870	Bloomberg
Cober.1512	303	1	Hsbc Bank Usa	Estados Unidos	Aa+I	32.137	1.000.000	Uf	Prom	0,00	6,00	7,50	17/10/05	26/03/14	540.049	507,10	6,073	7,676	684.061	549.999	134.062	Bloomberg
Cober.1512	458	1	Hsbc Bank Usa	Estados Unidos	Aa+I	31.299	1.000.000	Uf	Prom	0,00	5,42	7,50	05/03/07	15/09/17	540.049	507,10	3,958	6,068	730.614	601.876	128.738	Bloomberg
Cober.1512	510	1	Csfb International	Gran Bretaña	A+I	300.446	10.000.000	Uf	Prom	0,00	5,20	7,88	08/05/07	14/02/22	5.400.488	507,10	5,421	7,758	6.478.625	5.607.144	871.481	Bloomberg
Cober.1512	528	1	Hsbc Bank Usa	Estados Unidos	Aa+I	30.108	1.000.000	Uf	Prom	0,00	5,93	8,35	17/05/07	25/03/14	540.049	507,10	4,028	6,353	668.242	575.445	92.797	Bloomberg
Cober.1512	537	1	Banco Santander	Chile	Aa	18.044	595.000	Uf	Prom	0,00	4,02	6,25	30/05/07	01/02/27	321.329	507,10	4,210	6,795	433.286	370.294	62.991	Bloomberg
Cober.1512	560	1	Csfb Cayman Island	Islas Caimán	A+I	150.765	5.000.000	Uf	Prom	0,00	5,16	7,50	25/06/07	01/08/13	2.700.245	507,10	4,413	6,984	3.397.147	2.918.714	478.432	Bloomberg
Cober.1512	595	1	Hsbc Bank Usa	Estados Unidos	Aa+I	59.526	2.000.000	Uf	Prom	0,00	7,36	9,75	26/07/07	23/01/17	1.080.098	507,10	4,318	6,635	1.249.338	1.092.474	156.864	Bloomberg
Cober.1512	602	1	Banco Santander	Chile	Aa	59.510	2.000.000	Uf	Prom	0,00	4,57	6,62	27/07/07	25/03/14	1.080.098	507,10	4,742	7,262	1.282.610	1.111.793	170.817	Bloomberg
Cober.1512	650	1	Barclays Capital	Gran Bretaña	A+I	110.986	4.000.000	Uf	Prom	0,00	4,65	6,62	05/10/07	30/12/14	2.160.195	507,10	5,401	7,813	2.529.147	2.344.437	184.710	Bloomberg
Cobertura	292	1	Banco Santander	Chile	Aa	80.208	2.000.000	Uf	Prom	0,00	7,00	8,63	03/08/04	01/08/15	1.080.098	507,10	2,156	2,753	2.155.640	1.446.154	709.486	Bloomberg
Cobertura	304	1	Hsbc Bank Usa	Estados Unidos	Aa+I	31.832	1.000.000	Uf	Prom	0,00	5,70	5,50	07/11/05	05/11/17	540.049	507,10	1,952	2,541	615.894	525.404	90.491	Bloomberg
Cobertura	305	1	Hsbc Bank Usa	Estados Unidos	Aa+I	31.832	1.000.000	Uf	Prom	0,00	5,70	5,00	07/11/05	05/11/17	540.049	507,10	1,952	2,541	615.894	525.404	90.491	Bloomberg
Cobertura	306	1	Hsbc Bank Usa	Estados Unidos	Aa+I	62.349	2.000.000	Uf	Prom	0,00	5,75	5,00	17/11/05	06/11/17	1.080.098	507,10	1,952	2,541	1.207.755	1.050.809	156.946	Bloomberg
Cobertura	307	1	Hsbc Bank Usa	Estados Unidos	Aa+I	31.175	1.000.000	Uf	Prom	0,00	5,75	5,00	17/11/05	05/11/17	540.049	507,10	1,952	2,541	603.878	525.404	78.475	Bloomberg
Cobertura	331	1	Csfb International	Gran Bretaña	A+I	93.917	3.000.000	Uf	Prom	0,00	5,62	7,50	11/09/06	25/03/14	1.620.147	507,10	2,047	1,630	2.280.829	2.040.505	240.325	Bloomberg
Cobertura	476	1	Hsbc Bank Usa	Estados Unidos	Aa+I	62.096	2.000.000	Uf	Us\$	0,00	5,47	7,75	20/03/07	20/03/16	1.080.098	507,10	2,231	3,532	1.540.991	1.224.439	316.552	Bloomberg
Cobertura	503	1	Csfb International	Gran Bretaña	A+I	155.935	5.000.000	Uf	Us\$	0,00	5,18	7,50	25/04/07	20/06/17	2.700.245	507,10	2,336	3,954	3.982.262	3.130.030	852.231	Bloomberg
Cobertura	854	1	Hsbc Bank Usa	Estados Unidos	Aa+I	265.201	10.000.000	Uf	Prom	0,00	4,98	7,50	07/08/08	01/04/11	5.400.488	507,10	(2,479)	(0,101)	6.119.498	5.943.982	175.516	Bloomberg
Cobertura	855	1	Barclays Capital	Gran Bretaña	A+I	5.532.545.125	10.000.000	Clp	Us\$	0,00	4,98	7,50	20/08/08	20/08/13	5.400.488	507,10	0,433	1,410	5.541.271	5.703.816	(162.545)	Bloomberg
Cobertura	857	1	Barclays Capital	Gran Bretaña	A+I	134.289	5.000.000	Uf	Prom	0,00	5,36	8,19	20/08/08	01/04/11	2.700.245	507,10	(2,478)	(0,101)	3.102.122	2.971.991	130.131	Bloomberg
Cobertura	872	1	Banco Bbva Chile	Chile	Aa	109.583	4.550.000	Uf	Prom	0,00	5,50	8,34	14/04/08	25/03/14	2.457.223	507,10	2,057	1,630	2.597.129	3.094.765	(497.636)	Bloomberg
Cobertura	873	1	Banco Bbva Chile	Chile	Aa	45.157	1.875.000	Uf	Prom	0,00	6,32	3,67	14/04/08	25/03/14	1.012.592	507,10	2,057	1,630	1.070.220	1.275.315	(205.095)	Bloomberg
Cobertura	950	1	Deutsche Bank Chile	Chile	Aa	276.894	260.000	Uf	Uf	0,00	1,58	1,58	09/01/09	09/01/17	5.795.198	20.942,88	0,147	2,357	5.803.043	5.566.259	236.784	Bloomberg
Cobertura	1065	1	Deutsche Bank Ag	Gran Bretaña	Aa+I	6.570.895.750	10.000.000	Clp	Us\$	0,00	1,81	1,81	03/03/09	07/03/11	5.400.488	507,10	0,430	(0,140)	6.579.699	5.469.923	1.109.777	Bloomberg
Cobertura	1094	1	Deutsche Bank Ag	Gran Bretaña	Aa+I	8.519.800	4.636.000.000	Us\$	Clp	0,00	1,69	1,69	08/04/09	13/04/17	4.320.391	1,00	1,098	1,000	4.348.476	4.941.750	(593.274)	Bloomberg
Cobertura	1095	1	Deutsche Bank Ag	Gran Bretaña	Aa+I	3.076.446.531	5.000.000	Clp	Us\$	0,00	1,68	1,68	13/04/09	15/04/10	2.700.245	507,10	0,430	(0,566)	3.079.234	2.702.562	376.673	Bloomberg
Cobertura	1370	1	Deutsche Bank Chile	Chile	Aa	5.833.400.563	10.000.000	Clp	Us\$	0,00	0,63	0,63	29/09/09	03/10/11	5.400.488	507,10	(1,683)	0,253	5.808.767	5.556.160	252.608	Bloomberg
Cobertura	1371	1	Deutsche Bank Ag	Gran Bretaña	Aa+I	2.916.700.281	5.000.000	Clp	Us\$	0,00	0,63	0,63	29/09/09	03/10/11	2.700.245	507,10	0,424	0,253	2.919.781	2.778.080	141.701	Bloomberg
Inversion	1348	1	Barclays Capital	Gran Bretaña	A+I	21.299.500.000	20.000.000.000	Clp	Clp	0,00	4,70	4,70	09/09/09	09/09/14	21.299.500	1,00	5,840	5,840	20.691.246	21.327.654	(636.408)	Bloomberg
Inversion	1399	1	Deutsche Bank Ag	Gran Bretaña	Aa+I	10.649.750.000	10.000.000.000	Clp	Clp	0,00	5,20	5,20	16/10/09	20/10/14	10.649.750	1,00	5,869	5,870	10.533.307	10.658.632	(125.325)	Bloomberg
Inversion	1400	1	Deutsche Bank Chile	Chile	Aa	5.324.875.000	5.000.000.000	Clp	Clp	0,00	5,20	5,20	16/10/09	20/10/14	5.324.872	1,00	5,869	5,870	5.266.653	5.329.314	(62.663)	Bloomberg
Totales							39.777.280.000								123.547.409				142.152.129	129.360.033	12.792.096	

## EUROAMERICA SEGUROS DE VIDA S.A.

Notas a los Estados Financieros  
al 31 de diciembre de 2011 y 2010

### (12) Reservas Técnicas

La Compañía como ente asegurador, de acuerdo a la normativa vigente de la Superintendencia de Valores y Seguros, ha constituido las siguientes reservas:

	2011 M\$	2010 M\$
Reserva de riesgo en curso	2.346.871	1.985.034
Reserva matemática	8.957.106	9.535.697
Reserva valor del fondo (*)	162.089.182	158.333.659
Reserva de siniestros por pagar	541.314.259	527.294.894
Sobrevivencia e Invalidez	9.373.746	11.905.226
A.F.P.	18.799.023	19.491.756
Rentas vitalicias	508.531.533	491.930.694
Tradicional	4.609.957	3.967.218
Totales	714.707.418	697.149.284

(\*) Reserva Valor Fondo incluye Reserva descalce Seguros con CUI.

### (13) Cumplimiento Régimen de Inversiones y Endeudamiento

De acuerdo con las normas sobre inversión de las Reservas Técnicas y Patrimonio, la Compañía mantiene las siguientes inversiones y cuentas por cobrar al 31 de diciembre de 2011 y 2010.

Cumplimiento régimen de inversiones y endeudamiento	2011 M\$	2010 M\$
Obligación de invertir las reservas técnicas y patrimonio de riesgo	746.248.686	736.082.937
Inversiones representativas de reservas técnicas y patrimonio de riesgo	756.769.506	748.195.203
<u>Superávit (déficit)</u>		
Inversiones representativas de reservas técnicas y patrimonio de riesgo	10.520.820	12.112.266
Patrimonio neto (*)	47.155.660	54.734.517
Endeudamiento		
Totales	12,88	10,97
Financiero	0,67	0,71

(\*) Definido en Artículo N°1 Letra c, del DFL N°251 de 1931.

Incluye la aplicación de la Norma de Carácter General N°53 y modificaciones de la Circular N°1570 de la Superintendencia de Valores y Seguros, que establece el cálculo del Margen de Solvencia, para la determinación del patrimonio de riesgo.

## EUROAMERICA SEGUROS DE VIDA S.A.

Notas a los Estados Financieros  
al 31 de diciembre de 2011 y 2010

### (14) Activos No Efectivos

En virtud a lo señalado en el Artículo 1° letra (c) del DFL N°251 de 1931 y de conformidad a la Circular N°1570 de la Superintendencia de Valores y Seguros, la Compañía cuenta al 31 de diciembre de 2011 y 2010, con los siguientes activos no efectivos:

#### Año 2011

Activo no efectivo	Cuenta Fecu	Activo inicial	Fecha inicial	Saldo activo	Amortización del período	Plazo de amortización (meses)
		M\$		M\$	M\$	
Programas computacionales	5.11.25.00.00	11.965	Ene.2009	143.397	63.397	36
		5.026	Abr.2009			
		2.680	Ago.2009			
		3.559	Sep.2009			
		32.889	Oct.2009			
		65.525	Nov.2009			
		2.370	Ene.2010			72
		120	Jun.2010			
		2.292	Ago.2010			60
		5.400	Sep.2010			
		4.414	Dic.2010			72
		35.158	Feb.2011			
		2.158	Mar.2011			
		9.197	Jun.2011			
		37.862	Jul.2011			
		6.892	Sep.2011			
		7.654	Nov.2011			
		1.559	Dic.2011			
Derechos, marcas, patentes	5.14.42.00.00	681.803	Mar.2000	412.320	49.978	240
Licencias de uso programas		144.883	Nov.2009	149.709	37.500	72
Menor valor de inversiones	5.14.44.00.00	95.934	Dic.2005	48.827	12.207	120
		99.678	Jun.2006	56.068	12.460	120
Otros	5.14.41.00.00	193.710	Dic.2009	46.873	135.255	36
		14.056	Oct.2010	11.049	3.341	36
		914.238	May.2010	768.940	165.102	36
		Total		1.637.183		



# EUROAMERICA SEGUROS DE VIDA S.A.

Notas a los Estados Financieros  
al 31 de diciembre de 2011 y 2010

## (14) Activos No Efectivos, Continuación

### Año 2010

Activo no efectivo	Cuenta Fecu	Activo inicial	Fecha inicial	Saldo activo	Amortización del período	Plazo de amortización (meses)
		M\$		M\$	M\$	
Programas computacionales	5.11.25.00.00	22.906	Abr.2007	97.925	61.581	36
		1.793	Jul.2008			
		1.689	Ago.2008			
		38.230	Sep.2008			
		14.226	Oct.2008			
		12.431	Ene.2009			
		5.222	Abr.2009			
		2.785	Ago.2009			
		3.697	Sep.2009			
		34.172	Oct.2009			
		68.081	Nov.2009			
		2.463	Ene.2010			
		125	Jun.2010			
		2.381	Ago.2010			
		5.611	Sep.2010			
Derechos, marcas, patentes	5.14.42.00.00	708.393	Mar.2000	462.299	49.978	240
Licencias de uso programas		189.920	Oct.2010	149.534	25.426	36
Menor valor de inversiones	5.14.44.00.00	99.675	Dic.2005	61.033	12.207	120
		103.565	Jun.2006	68.528	12.460	120
Otros	5.14.41.00.00	154.147	Dic.2005	56.477	105.051	96
		86.083	Nov.2006	24.160	64.056	36
		141.631	Jul.2007	82.830	60.969	36
		Total		1.002.786		

## EUROAMERICA SEGUROS DE VIDA S.A.

Notas a los Estados Financieros  
al 31 de diciembre de 2011 y 2010

### (15) Inversiones en Empresas Relacionadas

Las inversiones en la Compañía filial valorizada al método del valor patrimonial proporcional, se componen de la siguiente forma:

#### Año 2011

Sociedades	% Participación	Patrimonio sociedad M\$	Resultado del ejercicio M\$	Resultado devengado M\$	Valor patrimonial proporcional M\$
EuroAmerica Administradora General de Fondos S.A.	99,999996	1.927.017	739.686	739.683	1.927.009
Totales	99,999996	1.927.017	739.686	739.683	1.927.009

#### Año 2010

EuroAmerica Administradora General de Fondos S.A.	99,999996	1.431.984	823.962	823.961	1.431.978
Totales	99,999996	1.431.984	823.962	823.961	1.431.978

Este saldo se encuentra formando parte de otros activos.

### (16) Cambios en el Patrimonio

Los cambios en el patrimonio ocurridos durante los ejercicios de 2011 y 2010, fueron los siguientes:

#### (a) Movimiento del Patrimonio en la Matriz

2011	Saldos al 01-01-2011 M\$	Distrib. utilidad ejercicio anterior M\$	Revalorización M\$	Ajustes M\$	Saldos al 31-12-2011 M\$
Capital pagado	14.396.245	-	561.454	-	14.957.699
Sobreprecio acciones	2.438.564	-	95.104	-	2.533.668
Reservas legales	1.465	-	57	-	1.522
Reservas reglamentarias	-	-	-	-	-
Reserva por calce	839.062	-	-	(1.164.139)	(325.077)
Reserva descalce seguros	(344.389)	-	-	(955.678)	(1.300.067)
Utilidades retenidas	22.920.588	4.443.550	1.192.503	(458)	28.556.183
Utilidades ejercicio	13.393.606	(13.393.606)	-	4.611.409	4.611.409
Patrimonio	53.645.141	(8.950.056)	1.849.118	2.491.134	49.035.337

## EUROAMERICA SEGUROS DE VIDA S.A.

Notas a los Estados Financieros  
al 31 de diciembre de 2011 y 2010

### (16) Cambios en el Patrimonio, Continuación

#### (a) Movimiento del Patrimonio en la Matriz, Continuación

2010	Saldos al 01-01-2010 M\$	Distrib. utilidad ejercicio anterior M\$	Revalorización M\$	Ajustes M\$	Saldos al 31-12-2010 M\$	Año 2010 Actualizado M\$
Capital pagado	14.045.117	-	351.128	-	14.396.245	14.957.699
Sobrepeso acciones	2.379.086	-	59.478	-	2.438.564	2.533.668
Reservas legales	1.429	-	36	-	1.465	1.522
Reservas reglamentarias	-	-	-	-	-	-
Reserva por calce	5.411.346	-	-	(4.572.284)	839.062	871.785
Reserva descalce seguros	(303.063)	-	-	(41.326)	(344.389)	(357.820)
Utilidades retenidas	10.803.129	11.525.765	591.694	-	22.920.588	23.814.491
Utilidades ejercicio	17.104.377	(17.104.377)	-	13.393.606	13.393.606	13.915.956
Patrimonio	49.441.421	(5.578.612)	1.002.336	8.779.996	53.645.141	55.737.301

La última reforma de estatutos de la Compañía, acordada en Junta Extraordinaria de Accionistas de 30 de enero de 1997 y cuya acta consta en la escritura pública del 25 de febrero de 1997, otorgada en Notaría de don Juan Ricardo San Martín Urrejola, aprobada por la Superintendencia de Valores y Seguros mediante Resolución Exenta N°060 del 14 de marzo de 1997. Dicha reforma está referida a lo siguiente:

Aumentar el capital social a M\$8.723.264 (histórico) dividido en 24.900.000 acciones sin valor nominal, dentro del plazo de 3 años contados desde el 30 de enero de 1997. El cual a esta fecha se encuentra suscrito y pagado en su totalidad.

En el mes de abril de 2010 la Junta de Accionistas aprobó la distribución de un dividendo de M\$5.578.612 (histórico), esto corresponde a, \$224,04 por cada acción.

En el mes de abril de 2011 la Junta de Accionistas aprobó la distribución de un dividendo de M\$8.950.056 (histórico), esto corresponde a, \$359,44 por cada acción.

De acuerdo a lo dispuesto en el Artículo 10 de la Ley N°18.046, la revalorización del patrimonio ha sido distribuida proporcionalmente entre las cuentas que lo componen. La revalorización correspondiente al capital pagado modificará de pleno derecho el valor unitario de las acciones una vez que la Junta Ordinaria de Accionistas apruebe los presentes estados financieros.

La participación accionaria es la siguiente:

Accionista	N° Acciones	Participación %
EuroAmerica S.A.	24.898.306	99,993
Sucesión de Benjamín I. Davis Clarke	1.694	0,007
Totales	24.900.000	100,000

## EUROAMERICA SEGUROS DE VIDA S.A.

Notas a los Estados Financieros  
al 31 de diciembre de 2011 y 2010

### (16) Cambios en el Patrimonio, Continuación

#### (b) Movimiento del Patrimonio en la Filial de EuroAmérica Administradora General de Fondos S.A.

2010	Capital pagado M\$	Sobreprecio en venta de acciones M\$	Resultado acumulado M\$	Resultado del ejercicio M\$	Total patrimonio M\$
Saldo al 01-01-2011	1.975.192	-	(597.417)	-	1.377.775
Distribución resultado ejercicio anterior	-	-	-	-	-
Revalorización de capital propio	-	-	-	-	-
Aumento de capital con emisión de acciones de pago	-	-	-	-	-
Dividendos efectivos declarados	-	-	-	(190.444)	(190.444)
Resultado del ejercicio	-	-	-	739.686	739.686

##### (b.1) Número de Acciones

Serie	N° acciones		N° acciones con derecho a voto
	Suscritas	Pagadas	
Única	230.055	230.055	230.055

##### (b.2) Capital

Serie	Capital	
	Suscrito	Pagado
Única	1.946.365	1.946.365

##### (b.3) Accionistas

Serie	N° acciones	Participación
		%
EuroAmerica Seguros de Vida S.A.	230.054	99,999996
EuroAmerica S.A.	1	0,000004
Totales	230.055	100

## EUROAMERICA SEGUROS DE VIDA S.A.

Notas a los Estados Financieros  
al 31 de diciembre de 2011 y 2010

### (17) Calce de Activos y Pasivos

Corresponde señalar la situación de calce de activos y pasivos de la Compañía a la fecha de presentación de los estados financieros, indicando:

Calce de pasivos	2011 M\$	2010 M\$
Reserva técnica base	<u>527.005.479</u>	<u>512.294.236</u>
Reserva técnica financiera	<u>527.330.556</u>	<u>511.422.450</u>
Ajuste reserva por calce	<u>(325.077)</u>	<u>871.786</u>
Reserva de descalce seguros con CUI	<u>(1.300.067)</u>	<u>(357.820)</u>
Reservas calce	<u>(1.625.144)</u>	<u>513.966</u>

### (18) Aplicación Circular 1512 y Aplicación de Tabla de Mortalidad Norma de Carácter General N°178 y Circulares Nos.1857, 1874 y 1986

La Compañía decidió acogerse a la aplicación de la Circular N°1512 de la Superintendencia de Valores y Seguros a contar del año 2000.

Mediante la Norma de Carácter General N°172, la Superintendencia de Valores y Seguros estableció las tablas de mortalidad RV – 2004, cuya aplicación gradual al cálculo de la reserva técnica financiera de las pólizas con fecha de vigencia anterior al 9 de marzo de 2005 fue regulada a través de la Norma de Carácter General N°178.

Posteriormente, mediante la Norma de Carácter General N°207 la Superintendencia estableció las tablas de Mortalidad MI – 2006 y B – 2006, el Directorio de EuroAmerica Seguros de Vida S.A., ha optado por reconocer la mayor reserva financiera derivada de las nuevas tablas en forma gradual.

## EUROAMERICA SEGUROS DE VIDA S.A.

Notas a los Estados Financieros  
al 31 de diciembre de 2011 y 2010

### (18) Aplicación Circular 1512 y Aplicación de Tabla de Mortalidad Norma de Carácter General N°178 y Circulares Nos.1857, 1874 y 1986, Continuación

Al respecto, la situación de nuestra Compañía es la siguiente:

#### **Aplicación de las tablas RV-2004, RV-2009, B-2006 y MI-2006 En M\$ al 31 de diciembre de 2011**

	RTF 85-85-85	RTF 2004-85-85	RTFs 2004-85-85	Diferencia por Reconocer RV 2004	RTF 2004-2006-2006	RTFs 2004-2006-2006	Diferencia por Reconocer B-2006 y MI-2006	RTF 2009-2006-2006	Diferencia a Reconocer RV-2009
	(1)	(2)	(3)	(4)	(5)	(6)	(7)	(8)	(9)
Pólizas con inicio vigencia anterior al 9 de marzo de 2005	-	266.655.052	-	-	287.393.566	267.935.082	19.458.484	288.054.856	661.290
Pólizas con inicio vigencia a contar del 9 de marzo de 2005 y hasta el 31 de enero de 2008	-	102.246.079	-	-	108.523.510	104.163.193	4.360.317	109.063.651	540.142
Pólizas con inicio vigencia a contar del 1 de febrero de 2008	-	-	-	-	-	-	-	128.875.153	-
Totales	-	368.901.131	-	-	395.917.076	372.098.275	23.818.801	525.993.660	1.201.432

#### **Aplicación de las tablas RV-2004, MI-2006 y B-2006 En M\$ al 31 de diciembre de 2010**

	RTF 85-85-85	RTF 2004-85-85	RTFs 2004-85-85	Diferencia por Reconocer RV 2004	RTF 2004-2006-2006	RTFs 2004-2006-2006	Diferencia por Reconocer B-2006 y MI-2006	RTF 2009-2006-2006	Diferencia a Reconocer RV-2009
	(1)	(2)	(3)	(4)	(5)	(6)	(7)	(8)	(9)
Pólizas con inicio vigencia anterior al 9 de marzo de 2005	271.402.548	279.142.402	278.866.118	276.284	301.211.168	278.866.118	22.345.049	301.994.363	783.195
Pólizas con inicio vigencia a contar del 9 de marzo de 2005 y hasta el 31 de enero de 2008	-	105.930.331	-	-	112.156.677	107.386.873	4.769.805	112.717.042	560.364
Pólizas con inicio vigencia a contar del 1 de febrero de 2008	-	-	-	-	-	-	-	101.424.340	-
Totales	271.402.548	385.072.733	278.866.118	276.284	413.367.845	386.252.991	27.114.854	516.135.745	1.343.559

## EUROAMERICA SEGUROS DE VIDA S.A.

Notas a los Estados Financieros  
al 31 de diciembre de 2011 y 2010

### (18) Aplicación Circular 1512 y Aplicación de Tabla de Mortalidad Norma de Carácter General N°178 y Circulares Nos.1857, 1874 y 1986, Continuación

#### Efectos de la Aplicación de la Tabla de Mortalidad RV 2009 según Circular N°1986 del 6 de septiembre de 2010

En virtud de la aplicación de la Circular N°1.986 de 2010 de la Superintendencia de Valores y Seguros, las reservas de seguros previsionales se han calculado aplicando las tablas de mortalidad RV-2009, B-2006 y MI-2006, reconociendo sus efectos en el presente ejercicio. La aplicación de la nueva norma respecto de las tablas RV-2004, B-2006 y MI-2006 implicaron un mayor cargo a resultados por M\$946.427 por la reserva base y una mayor reserva de calce por M\$685.545, lo que implicó una reserva financiera de M\$1.631.972.

En siguiente cuadro se reflejan sus principales efectos:

	Sin aplicar Circular 1986 (RV-2004)		Circular 1986 (RV-2009)		Diferencia	
	Reserva Base	Reserva Financiera	Reserva Base	Reserva Financiera	Reserva Base	Reserva Financiera
Renta Vitalicia	468.829.152	467.921.856	469.776.854	469.529.135	947.702	1.607.279
AFP 528	22.387.037	22.390.785	22.385.762	22.401.559	(1.275)	10.774
Renta Privada	20.131.619	19.477.838	20.131.619	19.491.756	-	13.918
<b>Total</b>	<b>511.347.808</b>	<b>509.790.479</b>	<b>512.294.235</b>	<b>511.422.450</b>	<b>946.427</b>	<b>1.631.971</b>

### (19) Reaseguros Vigentes

Norma vigente en la Circular N°1.264 de la Superintendencia de Valores y Seguros.

2011

Nombre	N° Inscrip. Reg. Svs	País	Prima Cedida M\$	Costo de Reaseguro No Proporc. M\$	Total Reaseguro M\$
1. Reaseguradores			9.610.054	69.212	9.679.266
1.1 Subtotal Nacionales			-	-	-
Mapfre Re.	R-101	España	890.307	27.940	918.247
Gen (Ex-Kolnische )	R-182	Alemania	8.406.020	33.581	8.439.601
Munchener	R-183	Alemania	298.308	-	298.308
Partner Re	R-256	Irlanda	15.419	7.691	23.110
1.2 Subtotal Extranjeros			9.610.054	69.212	9.679.266
2. Corredores de Reaseguros			-	-	-
2.1 Subtotal Nacionales			-	-	-
2.2 Subtotal Extranjeros			-	-	-
Reaseguro Nacional			-	-	-
Reaseguros Extranjero			9.610.054	69.212	9.679.266
Totales			9.610.054	69.212	9.679.266

## EUROAMERICA SEGUROS DE VIDA S.A.

Notas a los Estados Financieros  
al 31 de diciembre de 2011 y 2010

### (19) Reaseguros Vigentes, Continuación

**2010**

Nombre	N° Inscrip. Reg. Svs	País	Prima Cedida M\$	Costo De Reaseguro No Proporc. M\$	Total Reaseguro M\$
1. Reaseguradores			5.244.469	77.882	5.322.350
1.1 Subtotal Nacionales			-	-	-
Mapfre Re.	R-101	España	782.367	32.313	814.680
Kolnische	R-182	Alemania	4.221.531	39.160	4.260.691
Munchener	R-183	Alemania	225.021	-	225.021
Partner Re	R-256	Irlanda	15.550	6.409	21.958
1.2 Subtotal Extranjeros			5.244.469	77.882	5.322.350
2. Corredores de Reaseguros			-	-	-
2.1 Subtotal Nacionales			-	-	-
2.2 Subtotal Extranjeros			-	-	-
Reaseguro Nacional			-	-	-
Reaseguros Extranjero			5.244.469	77.882	5.322.350
Totales			5.244.469	77.882	5.322.350

### (20) Obligaciones con Instituciones Financieras

Al 31 de diciembre de 2011 y 2010, la Compañía y su filial mantienen obligaciones vigentes, con las siguientes instituciones financieras:

Institución	Concepto	2011 M\$	2010 M\$
Banco de Chile	Línea de Crédito	1.098.788	2.082.726
Banco Santander	Línea de Crédito	6.213.343	6.246.554
Banco Estado	Línea de Crédito	54.834	24.300
Banco Bice	Línea de Crédito	-	2.068.102
Banco BCI	Línea de Crédito	8.050.210	3.078.581
Banco BBVA	Línea de Crédito	38.419	-
Banco Itaú	Línea de Crédito	1.202	-
Banco State Street	Línea de Crédito	12.556	-
Total		15.469.352	13.500.263



## EUROAMERICA SEGUROS DE VIDA S.A.

Notas a los Estados Financieros  
al 31 de diciembre de 2011 y 2010

### (21) Saldos y Transacciones con Entidades Relacionadas

(a) Al 31 de diciembre de 2011 y 2010, la Compañía y su filial presenta los siguientes saldos con Sociedades Relacionadas:

Cuentas por cobrar a empresas relacionadas	2011 M\$	2010 M\$
EuroAmerica S.A.	14.499	384.094
EuroAmerica Corredores de Bolsa S.A.	911	66.401
EuroAmerica Servicios Financieros S.A.	-	46.779
Inmobiliaria Valle Monasterio S.A.	-	760.256
Inmobiliaria Barrio Las Flores S.A.	-	485.623
Administradora Urbana S.A.	-	912.083
Faster Merchant Desarrollo Inmobiliario S.A.	-	248.298
EuroAmerica Inversiones e Inmobiliaria S.A.	138	414.644
Inmobiliaria y Hotelera Puerto Varas S.A.	217.381	983.714
Inmobiliaria Mirador de Lo Curro S.A.	-	535.335
Administración y Proyectos S.A.	-	4.224.125
Total cuentas por cobrar a empresas relacionadas	<u>232.929</u>	<u>9.061.352</u>
Cuentas por pagar a empresas relacionadas		
EuroAmerica Inversiones S.A.	-	40.102
Administradora Urbana S.A.	2.712	-
EuroAmerica Servicios Financieros S.A.	2.612	-
Administración y Proyectos S.A.	122.820	-
Total cuentas por pagar a empresas relacionadas	<u>128.144</u>	<u>40.102</u>

## EUROAMERICA SEGUROS DE VIDA S.A.

Notas a los Estados Financieros  
al 31 de diciembre de 2011 y 2010

### (21) Saldos y Transacciones con Entidades Relacionadas, Continuación

(b) El detalle de las principales transacciones con entidades relacionadas, durante el 2011 y 2010, es el siguiente:

Sociedad	RUT	Tipo de relación	Transacción	Monto 2011 M\$	Efecto en resultado utilidad / (pérdida) 2011 M\$	Monto 2010 M\$	Efecto en resultado utilidad / (pérdida) 2010 M\$
EuroAmerica S.A.	78.793.450-1	Accionista mayoritario	Asesorías económicas y financieras	2.847.826	(2. 2.847.826)	2.758.016	(2.758.016)
EuroAmerica Corredores de Bolsa S.A.	96.899.230-9	Accionistas comunes	Compra y venta de valores mobiliarios	383.551.363	(344.640)	503.132.565	(81.007)
			Reembolso de gastos	-	-	100.937	36.365
EuroAmerica Inversiones S.A.	76.058.683-8	Accionistas comunes	Costos de intermediación	1.456.524	(1.456.524)	1.354.627	(1.407.458)
EuroAmerica Servicios Financieros S.A.	76.532.190-5	Accionistas comunes	Pago de arriendo	-	-	42.283	42.283
Inmobiliaria Avantuen S.A.	76.912.090-4	Participación accionaria	Aportes de capital	-	-	284.710	-
EuroAmerica Inmobiliaria e Inversiones S.A.	96.772.990-6	Accionistas comunes	Compra de bien raíz	7.742.845	-	-	-
Administración y Proyecto EuroAmerica S.A.	96.720.840-K	Accionistas comunes	Compra de bien raíz	10.337.868	-	-	-

## EUROAMERICA SEGUROS DE VIDA S.A.

Notas a los Estados Financieros  
al 31 de diciembre de 2011 y 2010

### (22) Transacciones con Administradoras de Fondos de Pensiones

Circular N°195 del 21 de julio de 1982; informaciones relevantes referidas a transacciones con Administradora de Fondos de Pensiones.

Al 31 de diciembre de 2011 y 2010, se presentan los siguientes saldos sobre contratos vigentes con Administradoras de Fondos de Pensiones:

	2011 M\$	2010 M\$
<b>Efecto en resultados</b>		
Prima directa seguro AFP	20.235.711	8.992.378
Ajuste contrato seguros	151.147	(464.114)
Pensiones pagadas	478.402	895.891
Aporte adicional	16.801.421	8.678.521
<b>Efecto balance</b>		
Primas por cobrar	3.420.634	3.060.545

### (23) Otros Activos

Este rubro está compuesto como sigue:

	2011 M\$	2010 M\$
Proyectos inmobiliarios	3.487.254	3.970.692
Cuentas corrientes de relacionados	234.935	6.983.863
Deudas del fisco	-	2.183.583
Promesas compras bienes raíces	1.321.501	1.098.948
Venta inversiones de renta fija y variable	3.042.163	1.556.366
Gastos anticipados	828.994	167.472
Derecho marca comercial	586.266	611.833
Impuestos diferidos	1.559.302	1.629.607
Préstamos de consumo	5.794	11.503
Menor valor de inversiones	104.895	129.561
Otras cuentas por cobrar	890.583	571.728
Totales	<u>12.061.687</u>	<u>18.915.156</u>

## EUROAMERICA SEGUROS DE VIDA S.A.

Notas a los Estados Financieros  
al 31 de diciembre de 2011 y 2010

### (24) Otros Pasivos

Este rubro está compuesto como sigue:

	2011 M\$	2010 M\$
Inversiones renta fija y variable por pagar	2.357.143	11.097.997
Primas por pagar	4.785.755	5.102.391
Impuestos diferidos	2.245.764	3.907.845
Retenciones previsionales	822.628	775.590
Deudas del personal	692.367	670.231
Deudas con empresas relacionadas	130.147	40.102
Proveedores	1.363.984	1.548.714
Otras cuentas por pagar	58.521	19.930
Otras provisiones	503.902	596.842
Deudas con el fisco	2.133.467	447.720
Provisión PPM	-	141.243
Cheques caducados	419.993	393.020
Deudas de intermediarios	233.242	86.045
Saldo por pagar compra propiedades	-	74.154
Comisiones y gastos en venta de terrenos	580.846	683.646
Garantía arriendos bienes raíces	77.520	52.532
Totales	<u>16.405.279</u>	<u>25.638.002</u>

### (25) Remuneración del Directorio

Durante el año 2011 y 2010 los miembros del Directorio no percibieron remuneraciones, por concepto de dietas.

### (26) Contingencias y Compromisos

- (a) A la fecha de estos estados financieros, la Compañía mantiene vigente promesa de compraventa con sociedades inmobiliarias, por compra de bienes raíces, existiendo anticipos de M\$1.321.501 en 2011 y M\$182.734 en 2010.
- (b) A la fecha de estos Estados Financieros, la Compañía no mantiene vigente otros compromisos de ninguna índole ni conoce de contingencia alguna.
- (c) No existen otros trámites o procedimientos judiciales o extrajudiciales iniciados por la Compañía.

## **EUROAMERICA SEGUROS DE VIDA S.A.**

Notas a los Estados Financieros  
al 31 de diciembre de 2011 y 2010

### **(27) Sanciones**

Durante los períodos 2011 y 2010 la Compañía no ha recibido sanciones de ningún organismo fiscalizador.

### **(28) Transacciones de Acciones**

Durante los años 2011 y 2010 no se han producido transacciones de acciones entre los Accionistas.

### **(29) Hechos Relevantes**

Con fecha 15 de abril de 2011, en Junta Ordinaria de Accionistas de la Compañía, se acordó ratificar el Directorio, a raíz del fallecimiento de Don Benjamín I. Davis Clarke y la renuncia de algunos Directores.

Conforme a lo anterior, y en cumplimiento a la normativa vigente, el nuevo Directorio de la Compañía quedó integrado de la siguiente manera:

- Nicholas A. Davis Lecaros.
- Carlos Muñoz Huerta.
- Juan Pablo Armas Mac Donald.
- Jorge Lesser García-Huidobro.
- Fernando Escrich Juleff.

Asimismo, se aprueba y acuerda repartir un dividendo de \$359,44 correspondiente a la suma total de \$8.950.056.000 el cual fue pagado el día 21 de abril de 2011.

Con fecha 12 de mayo de 2011, se recibió carta renuncia al Directorio de la Sociedad por parte del Director Señor Fernando Escrich Juleff por cuanto le ha sobrevenido una eventual incompatibilidad del Artículo N°49 de la Ley de Sociedades Anónimas. El Señor Escrich lo evaluó y optó por su responsabilidad como Gerente Corporativo de Finanzas de la Sociedad EuroAmerica S.A., matriz de esta Compañía.

Con fecha 20 de abril de 2010, en Junta Ordinaria de Accionistas de EuroAmerica Seguros de Vida S.A., se acordó ratificar el Directorio, designando así a las personas que se indicarán para un nuevo período de tres años, de acuerdo a los estatutos de la Compañía y la Ley N°18.046.

Conforme a lo anterior, el nuevo Directorio de la Compañía quedó integrado de la siguiente manera:

- Benjamín I. Davis Clarke.
- Nicholas A. Davis Lecaros.
- Carlos Muñoz Huerta.
- Juan Pablo Armas MacDonald.
- Gonzalo Valenzuela Silva.

## **EUROAMERICA SEGUROS DE VIDA S.A.**

Notas a los Estados Financieros  
al 31 de diciembre de 2011 y 2010

### **(29) Hechos Relevantes, Continuación**

Con fecha 20 de abril de 2010 en la Junta Ordinaria de Accionistas, se aprueba y acuerda repartir un dividendo de \$224,04 correspondiente a la suma total de \$5.578.611.761 el cual fue pagado el día 26 de abril de 2010.

En julio de 2010, con motivo de una reestructuración empresarial interna, sin efecto en el control de esta Sociedad, se informan los siguientes cambios:

- (a) División y Transformación de la Sociedad Asesorías e Inversiones SIBAN Limitada, RUT 78.793.450-1, accionista de EuroAmerica Administradora General de Fondos S.A., que pasó a denominarse Sociedad EuroAmerica S.A., RUT 78.793.450-1.
- (b) La Sociedad EuroAmerica S.A., RUT 78.793.450-1, adquirió el 100% de las acciones de la Sociedad EuroAmerica Asesoría S.A., RUT 92.075.000-1, también accionista de EuroAmerica Administradora General de Fondos., produciéndose una fusión por absorción del Holding EuroAmerica Asesoría S.A., por su controladora, la Sociedad EuroAmerica S.A.
- (c) Producto de lo antes descrito, los actuales accionistas de EuroAmerica Seguros de Vida S.A. son:
  - (i) EuroAmerica S.A., RUT 78.793.450-1 con 24.898.306 acciones equivalentes al 99,993% del capital social; y
  - (ii) Benjamín I. Davis Clarke, RUT 3.066.290-3 con 1.694 acciones equivalentes al 0,007% del capital social.

Con fecha 24 de agosto de 2010, presentó su renuncia al cargo de Director Titular de esta Compañía, el Señor Gonzalo Valenzuela Silva. En su reemplazo se designó al Señor Jorge Lesser García-Huidobro.

Con fecha 8 de octubre de 2010, ante el sensible fallecimiento de nuestro Presidente del Directorio, Don Benjamín I. Davis Clarke, ocurrido con fecha 6 del presente, en sesión de Directorio extraordinario, se ha procedido designar como Presidente del Directorio a Don Nicholas Davis Lecaros.

## EUROAMERICA SEGUROS DE VIDA S.A.

Notas a los Estados Financieros  
al 31 de diciembre de 2011 y 2010

### (29) Hechos Relevantes, Continuación

La Filial a su vez presenta los siguientes hechos relevantes:

- (a) Con fecha 10 de enero de 2011, se renueva póliza de Seguro de Garantía emitida por Compañía de Seguros de Crédito Continental S.A. a favor de los Fondos administrados, según el siguiente detalle:

Documento	Período		Fondo Mutuo	Cobertura UF
211100074	10-01-2011	10-01-2012	EuroAmerica Retorno Total	10.000
211100064	10-01-2011	10-01-2012	EuroAmerica Capital	10.000
211100068	10-01-2011	10-01-2012	EuroAmerica Ventaja Local	10.000
211100066	10-01-2011	10-01-2012	EuroAmerica Balance Global	10.000
211100069	10-01-2011	10-01-2012	EuroAmerica Patrimonio Equilibrado	10.000
211100063	10-01-2011	10-01-2012	EuroAmerica Chile 18	10.000
211100072	10-01-2011	10-01-2012	EuroAmerica Dólar	10.000
211100110	10-01-2011	10-01-2012	EuroAmerica Money Market	10.000
211100067	10-01-2011	10-01-2012	EuroAmerica Experto	10.000
211100079	10-01-2011	10-01-2012	EuroAmerica USA	10.000
211100077	10-01-2011	10-01-2012	EuroAmerica Asia	10.000
211100073	10-01-2011	10-01-2012	EuroAmerica Europa	10.000
211100075	10-01-2011	10-01-2012	EuroAmerica Proyección A	10.000
211100071	10-01-2011	10-01-2012	EuroAmerica Proyección C	10.000
211100070	10-01-2011	10-01-2012	EuroAmerica Proyección E	10.000
211100078	10-01-2011	10-01-2012	EuroAmerica Retorno Global	10.000
211100076	10-01-2011	10-01-2012	EuroAmerica Desarrollo Sustentable	10.000
201101927	10-01-2011	10-01-2012	EuroAmerica Rendimiento Real	10.000

- (b) Con fecha 28 de diciembre de 2011 la Sociedad ha efectuado un ajuste en la valorización de instrumentos de las carteras de fondos mutuos de deuda de corto plazo en virtud de la Circular N°1.990 y en la Norma de Carácter General N°30 de la SVS. Dicho ajuste se debe a la fuerte disminución experimentada en las tasas de interés a nivel local, lo que generó una diferencia significativa respecto del valor de mercado de los instrumentos que componen la cartera de inversión del Fondo Mutuo EuroAmerica Money Market definido como tipo 1 por la Circular N°1.578 de 2002.
- (c) Con fecha 28 de diciembre de 2011, de acuerdo al Oficio Ordinario N°28.190, se informa que el nombre del Fondo Mutuo EuroAmerica Rendimiento Real fue modificado a EuroAmerica Rendimiento UF.

## EUROAMERICA SEGUROS DE VIDA S.A.

Notas a los Estados Financieros  
al 31 de diciembre de 2011 y 2010

### (29) Hechos Relevantes, Continuación

- (d) Con fecha 22 de diciembre de 2011 la Sociedad ha efectuado un ajuste en la valorización de instrumentos de las carteras de fondos mutuos de deuda de corto plazo en virtud de la Circular N°1.990 y en la Norma de Carácter General N°30 de la SVS. Dicho ajuste se debe a la fuerte disminución experimentada en las tasas de interés a nivel local, lo que generó una diferencia significativa respecto del valor de mercado de los instrumentos que componen la cartera de inversión del Fondo Mutuo EuroAmerica Dólar definido como tipo 1 por la Circular N°1.578 de 2002.
- (e) Con fecha 21 de diciembre de 2011 la Sociedad ha efectuado un ajuste en la valorización de instrumentos de las carteras de fondos mutuos de deuda de corto plazo en virtud de la Circular N°1.990 y en la Norma de Carácter General N°30 de la SVS. Dicho ajuste se debe a la fuerte disminución experimentada en las tasas de interés a nivel local, lo que generó una diferencia significativa respecto del valor de mercado de los instrumentos que componen la cartera de inversión del Fondo Mutuo EuroAmerica Money Market definido como tipo 1 por la Circular N°1.578 de 2002.
- (f) Con fecha 4 de octubre de 2011, la Superintendencia de Valores y Seguros, mediante Oficio, comunicó a la Sociedad una serie de observaciones a los estados financieros preliminares, denominados estados financieros “pro-forma”, al 31 de diciembre de 2010 y los estados financieros al 31 de marzo de 2011. Dichas observaciones están referidas principalmente al mejoramiento de revelaciones requeridas por la normativa, para incorporar información complementaria y otros aspectos formales, sin afectar sustancialmente la información contenida en los estados financieros preliminares, presentados originalmente, considerados en su conjunto.

Consecuentemente, en esta nueva versión de los estados financieros se han modificado determinados aspectos de forma y la información revelada en algunas notas, tales como las Notas 1, 2, 3, 4, 5, 6, 7, 8, 9, 12, 13, 14, 15, 22 y, 24.

- (g) Con fecha 3 de agosto de 2011 en Resolución Exenta N°449, la Superintendencia de Valores y Seguros aprueba nuevo texto de Reglamento General de Fondos de EuroAmerica Administradora General de Fondos S.A.

Con fecha 26 de julio de 2011 en el Directorio de la Sociedad, presentó su renuncia al cargo de Director el señor Pedro de Tezanos Pinto Domínguez.

- (h) Conforme a lo anterior, el Directorio de la Sociedad queda compuesto por los señores:
  - Nicholas Davis Lecaros.
  - Carlos Muñoz Huerta.
  - Juan Pablo Armas Mac Donald.
  - Jorge Lesser García-Huidobro.



## **EUROAMERICA SEGUROS DE VIDA S.A.**

Notas a los Estados Financieros  
al 31 de diciembre de 2011 y 2010

### **(29) Hechos Relevantes, Continuación**

- (i) Con fecha 27 de abril del presente año se materializó la fusión por incorporación del Fondo Mutuo EuroAmerica Desarrollo Sustentable con el Fondo Mutuo EuroAmerica Europa.
- (j) Con fecha 15 de abril de 2011, en la Junta Ordinaria de Accionistas, se eligió nuevo Directorio, el que quedó conformado por los señores:
  - Nicholas Davis Lecaros.
  - Carlos Muñoz Huerta.
  - Juan Pablo Armas Mac Donald.
  - Jorge Lesser García-Huidobro.
  - Pedro de Tezanos Pinto Domínguez.
- (k) Se designó por unanimidad a la empresa auditora “KPMG Auditores Consultores Ltda.”, como auditores externos de la Sociedad.
- (l) Con fecha 14 de marzo de 2011 en Resolución Exenta N°164, la Superintendencia de Valores y Seguros aprueba la fusión por incorporación del Fondo Mutuo EuroAmerica Desarrollo Sustentable con el Fondo Mutuo EuroAmerica Europa, dejando sin efecto el Reglamento Interno y Contrato de Suscripción de Cuotas del Fondo Mutuo absorbido, el que fue aprobado por resolución exenta N°192 de 19 de mayo de 2008.
- (m) Con fecha 10 de marzo de 2011 en Resolución Exenta N°160, la Superintendencia de Valores y Seguros aprueba Reglamento Interno y Contrato de Suscripción de Cuotas del Fondo Mutuo EuroAmerica Rendimiento Real.
- (n) Durante el ejercicio comprendido entre el 1 de enero y el 31 de diciembre de 2011, no han ocurrido otros hechos relevantes que requieran ser revelados en notas a los estados financieros.
- (o) Con fecha 8 de octubre de 2010, informa a la Superintendencia de Valores y Seguros la designación del nuevo Presidente del Directorio de la Sociedad EuroAmerica Administradora General de Fondos S.A. a Don Nicholas A. Davis Lecaros.
- (p) Con fecha 21 de septiembre de 2010, la Superintendencia de Valores y Seguros aprueba prórroga plazo para restablecer Patrimonio mínimo de Fondo Mutuo EuroAmerica Desarrollo Sustentable.
- (q) Con fecha 24 de agosto de 2010, presentó su renuncia al cargo de Director titular de esta Sociedad, el señor Luis Oscar Herrera Barriga.
- (r) Con fecha 20 de agosto de 2010, la Superintendencia de Valores y Seguros aprueba modificaciones a los Reglamentos Internos y Contrato de Suscripción de Cuotas único de Fondo Mutuo EuroAmerica Proyección A, Fondo Mutuo EuroAmerica Proyección C y Fondo Mutuo EuroAmerica Proyección E, todos administrados por EuroAmerica Administradora General de Fondos.

## EUROAMERICA SEGUROS DE VIDA S.A.

Notas a los Estados Financieros  
al 31 de diciembre de 2011 y 2010

### (30) Seguros con Cuenta Única de Inversión

En virtud de las instrucciones impartidas en la Norma de Carácter General N°132 y Circular N°1.626 de la Superintendencia de Valores y Seguros y sus modificaciones posteriores, para aquellas pólizas de seguros con cuenta única de inversión, la Compañía mantiene segregadas las inversiones que respaldan la reserva de valor del fondo del resto de las inversiones que respaldan reservas técnicas y patrimonio de riesgo, las que fueron clasificadas de acuerdo a cada tipo de plan o modalidad de inversión.

Las inversiones que respaldan las reservas de valor del fondo se valorizan según las normas del texto refundido de la Circular N°1360 y sus modificaciones posteriores.

<b>Año 2011</b>	<b>Monto Total Pasivo M\$</b>	<b>Reserva Valor del Fondo M\$</b>	<b>Reserva de Descalce Seguros con CUI M\$</b>
Seguros de vida ahorro previsional voluntario (APV)	73.816.135	73.600.703	215.432
Otros seguros de vida con cuenta única de inversión (CUI)	88.273.047	88.163.402	109.645
<b>Totales</b>	<b>162.089.182</b>	<b>161.764.105</b>	<b>325.077</b>

<b>Año 2010</b>	<b>Monto Total Pasivo M\$</b>	<b>Reserva Valor del Fondo M\$</b>	<b>Reserva de Descalce Seguros con CUI M\$</b>
Seguros de vida ahorro previsional voluntario (APV)	71.843.408	71.711.317	132.091
Otros seguros de vida con cuenta única de inversión (CUI)	86.490.251	86.264.522	225.729
<b>Totales</b>	<b>158.333.659</b>	<b>157.975.839</b>	<b>357.820</b>

## EUROAMERICA SEGUROS DE VIDA S.A.

Notas a los Estados Financieros  
al 31 de diciembre de 2011 y 2010

### (31) Tasa de Reinversión Análisis de Suficiencia de Activos

El Test de Suficiencia de Activos (“TSA”), se realizó en esta oportunidad, siguiendo la metodología propuesta por la SVS a través de la NCG N°209. EuroAmerica Seguros de Vida no definió una metodología alternativa para este cálculo.

Tasa de Reinversión % (*)
1,88

Los resultados del TSA arrojaron una tasa de reinversión requerida de UF + 1,88% y un excedente de activos de UF 352.662; asumiendo un escenario de tasas de reinversión y de descuento del 3%.

#### Breve nota explicativa:

Para determinar el TSA, según lo dispuesto en la NCG N°209 de la SVS, se utilizó una herramienta especialmente diseñada para estos fines, “Answer Gestión”. El procedimiento seguido, contempla las siguientes etapas:

1. Ingreso del inventario de inversiones de la Compañía, a partir de la Circular N°1835, correspondiente a los EE.FF. de diciembre 2011.
2. Actuariado, procedió a calcular los flujos de pasivos de seguros elegibles para calce, según lo estipulado en la Circular N°1502, considerando la Reserva Técnica Financiera calculada con las Tablas RV-2009,B-2006 y MI-2006 aplicadas en forma íntegra. Estos flujos de pasivos fueron ajustados considerando sólo Gastos Operacionales, pues no existen reaseguros.
3. Se utilizaron diferentes supuestos para realizar ajustes (prepago) y castigos (default) a los activos considerados para este análisis. Dado que EuroAmerica Seguros de Vida no ha propuesto aún una metodología alternativa a la determinada por la SVS para efectos del cálculo del TSA, los supuestos utilizados corresponden a los especificados en la NCG N°209.

## **EUROAMERICA SEGUROS DE VIDA S.A.**

Notas a los Estados Financieros  
al 31 de diciembre de 2011 y 2010

### **(32) Adopción de Nuevos Criterios Contables Impartidos por la Superintendencia de Valores y Seguros**

A partir del 1 de enero de 2012, las compañías de seguros deberán comenzar con la aplicación de los nuevos criterios contables establecidos por la Superintendencia de Valores y Seguros y en aquellas materias no tratadas por esta Superintendencia deberán aplicar la normas internacionales de información financiera (NIIF). Los cambios en los criterios contables se relacionan, entre otros, con las siguientes materias: a) normas relativas a la presentación de estados financieros y revelaciones; b) reservas para seguros distintas de las previsionales; c) clasificación y valorización de inversiones financieras; d) valorización de inversiones inmobiliarias; e) reservas técnicas para seguros de rentas vitalicias y SIS.

Producto de la aplicación de estos nuevos criterios contables, se originarán ajustes sobre las cuentas patrimoniales de la Compañía al 1 de enero de 2012, como también se afectará la determinación de los resultados por los ejercicios futuros, los cuales serán reflejados por primera vez en los estados financieros intermedios al 31 de marzo de 2012. Asimismo, la Compañía no presentará estados financieros comparativos con el ejercicio 2011, razón por la cual los estados financieros oficiales de 2011 (preparados bajo las actuales normas) no serán comparables con los estados financieros oficiales de 2012 (preparados bajo las nuevas normas). A la fecha de emisión de los presentes estados financieros, la Compañía está en proceso de elaboración de la información que permita estimar, con razonabilidad objetiva, los ajustes definitivos que deberán reflejarse en el 2012 y de los efectos en el Estado de Situación Financiera y Estado de Resultados para dicho ejercicio.

### **(33) Hechos Posteriores**

Entre la fecha de cierre y la fecha de preparación de estos estados financieros no se han registrado hechos que puedan afectar, significativamente, la situación financiera de la Compañía.

### **(34) Políticas Generales de Administración**

En virtud de artículo 17° de DFL N°251 y las instrucciones en Norma de Carácter general N°130 de la Superintendencia de Valores y Seguros la Compañía señala lo siguiente:

#### **(a) Política de Inversiones**

La política de inversiones de la Compañía considera límites de inversión generales según categoría de activos, así como también límites por emisor según las mismas categorías. Adicionalmente, la política establece los límites conjuntos a los que deben ajustarse las inversiones.

La política responde a los objetivos de rentabilidad y riesgo de la Compañía, asegurando una diversificación de los activos en concordancia con su giro y con la normativa vigente.

## **EUROAMERICA SEGUROS DE VIDA S.A.**

Notas a los Estados Financieros  
al 31 de diciembre de 2011 y 2010

### **(34) Políticas Generales de Administración, Continuación**

#### **(b) Política de Utilización de Productos Derivados y Administración de Riesgos Financieros**

La política de utilización de productos derivados y administración de riesgos financieros de la Compañía considera límites de inversión según categorías de activos y tipos de riesgo, los que en su conjunto aseguran un adecuado nivel de riesgo y cobertura para los activos de la Compañía.

#### **(c) Política de Control Interno**

La política de control interno de la Compañía contempla los procesos inherentes a su giro, aplicando sobre ellos los procedimientos de auditoría y control interno que permiten identificar de manera oportuna y en un grado razonable eventuales deficiencias en sus sistemas de operación.

Durante el ejercicio, la Compañía se ajustó a las políticas definidas por el Directorio.