

Santiago, 24 de Diciembre de 2010

Señor
Fernando Coloma Correa
Superintendencia de Valores y Seguros
Presente



2010120160368

27/12/2010 - 09:17

Operador: MEVALENZ

Nro. Inscrip: 115v - División Control Financiero Valores

SUPERINTENDENCIA
VALORES Y SEGUROS

Inscripción Registro de Valores: 115

Ref.: Respuesta a Oficio N° 28170

De mi consideración:

En el oficio citado en la referencia, se nos solicita informar sobre la veracidad de un artículo de prensa publicado por el Diario La Tercera el día 22 de Diciembre de 2010, en el cual se indica que CMPC inició el proceso para vender sus activos forestales en Argentina. Al respecto debo señalar a usted lo siguiente:

1) CMPC posee en Argentina aproximadamente 94 mil hectáreas de tierra de las cuales 64.300 hectáreas se encuentran plantadas y 3.600 hectáreas disponibles para plantar. Las plantaciones corresponden fundamentalmente a pinos Tadea y Elliotti que están ubicadas en las provincias de Corrientes y Misiones. Además, CMPC tiene en Argentina operaciones industriales relacionadas con papeles tissue, productos sanitarios y bolsas de papel multipliego.

2) En particular, respecto de las referidas plantaciones, una fracción de ellas está alcanzado su edad de maduración. Esto ha llevado a CMPC a analizar alternativas que permitan rentabilizar adecuadamente estos activos. Dentro de las alternativas en análisis están la industrialización directa de la madera para elaborar productos aserrados, remanufacturados y paneles de diversas características. Adicionalmente, se ha contratado un banco inversión, con el cual se ha firmado un acuerdo de confidencialidad, para colaborar en seleccionar estas opciones estratégicas y también prospectar potenciales asociaciones y/o venta parcial o total de estas plantaciones.

3) Finalmente, informo a usted que sobre el destino de estas plantaciones, CMPC no tiene ninguna decisión tomada.

Saluda atentamente a Usted,



Gonzalo García Balmaceda
Secretario General

POR MANO

Oficio Ordinario N° **28170** - 24/12/2010



2010120160128

Nro. Inscrip:115 - División Control Financiero Val

SUPERINTENDENCIA
VALORES Y SEGUROS

SUPERINTENDENCIA
VALORES Y SEGUROS

ORD.: N° _____

ANT.: No hay.

MAT.: Información de prensa.

DE : SUPERINTENDENCIA DE VALORES Y SEGUROS

A : SEÑOR
GERENTE GENERAL
EMPRESAS CMPC S.A.

En información de prensa aparecida en el diario "La Tercera" el día 23 de diciembre de 2010, se publicó un artículo de prensa, cuya copia se adjunta al presente Oficio, en la que se informa que la sociedad de su gerencia inició el proceso para vender sus activos forestales en Argentina.

En relación a lo anterior, esta Superintendencia solicita a usted informar sobre la veracidad del contenido del citado artículo de prensa e indicar cualquier otro antecedente que fuera relevante con la citada venta.

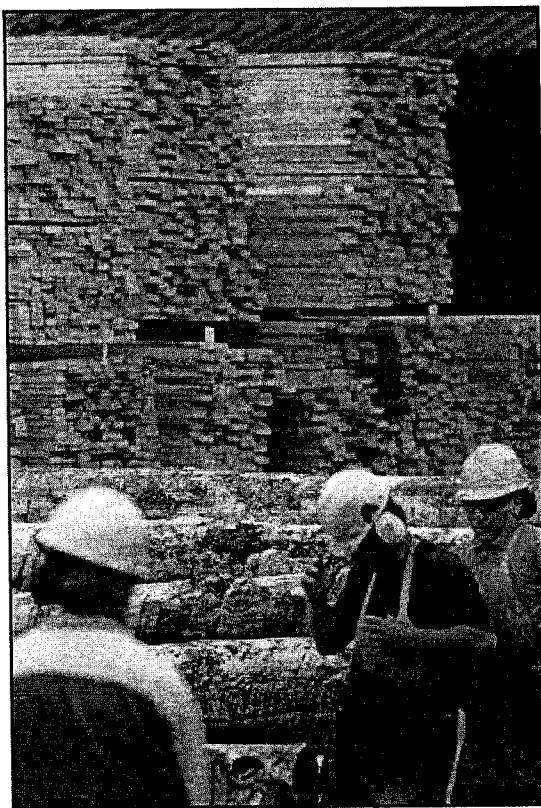
La información solicitada deberá ser remitida a este Servicio y a las bolsas de valores dentro del plazo de un día hábil a contar de la notificación del presente Oficio, haciendo mención expresa en su respuesta al número de Oficio y fecha de éste.

Saluda atentamente a usted,

LUCIA CANALES LARDIEZ
INTENDENTE DE VALORES SUBROGANTE
Por Orden del Superintendente

DCFV/FMS

Av. Libertador Bernardo
O'Higgins 1449
Piso 9°
Santiago - Chile
Fono: (56-2) 473 4000
Fax: (56-2) 473 4101
Casilla: 2167 - Correo 21
www.svs.cl



[Ampliar](#)

Hace poco más de tres meses, CMPC comenzó los contactos con inversionistas para la venta de sus activos forestales en Argentina. Se trata de Bosques del Plata, filial del grupo Matte, que no ha logrado consolidar su operación desde su arribo, en 1992.

El portal transandino Argentina Forestal -especializado en temas del sector- confirma los contactos con inversionistas. A inicios de esta semana informó que una importante consultora internacional estaría hace tres meses ofreciendo a inversores europeos y latinoamericanos, las plantaciones forestales que tiene Bosques del Plata en la provincia de Corrientes.

Analistas del mercado indican que hace tres semanas que la empresa está realizando encuentros con inversionistas, aunque aún no han tenido información oficial sobre la enajenación de estos activos. En tanto, fuentes conocedoras de la operación reconocieron que la forestal inició un proceso de venta de sus bosques en Argentina.

Al ser consultados, en CMPC no quisieron referirse al tema.

Actualmente, Bosques del Plata cuenta con una masa forestal de 65 mil hectáreas plantadas, principalmente de pino, y la empresa no ha podido rentabilizar sus bosques.

En 2005 el grupo decidió suspender la construcción de una planta de celulosa en la provincia de Corrientes, que proyectaba una inversión de unos US\$ 1.000 millones. Además, la superficie plantada equivale al 69% del área total de forestación que poseen en Argentina y que llega a 94 mil hectáreas. Estas se ubican en la zona de Corrientes, específicamente en Santo Tomé, Alvear e Ituzaingó y también, al sur de Misiones. Si bien la producción hoy llega a un millón de toneladas anuales, la empresa también ha enfrentando algunas dificultades en el vecino país para exportar estos productos.

Otros analistas recordaron que como CMPC no construyó su planta de celulosa en Argentina, en 2007 la compañía tuvo que asociarse con aserradores de Corrientes y Misiones para la comercialización de los rollos de madera.

En 2006, CMPC, además, tenían planes para elevar la producción para mejorar la producción y comercialización. De hecho la meta era pasar de las 500 mil a 2 millones de toneladas de metros cúbicos.

La empresa estaba esperando la opción de aumentar la masa forestal para concretar su proyecto forestal - industrial con el que llegó a Argentina a inicios de la década de los noventa. De hecho, estaba iniciando estudios de factibilidad para la instalación de un aserradero o para una fábrica de paneles.

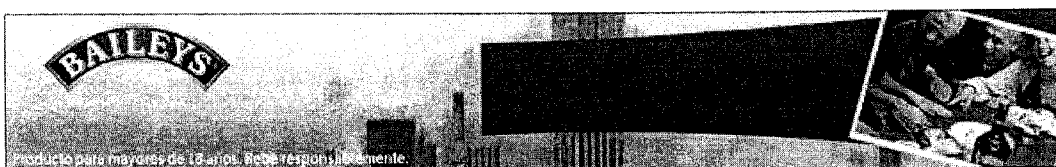
Esta inversión fue anunciada en agosto pasado por el gerente general de la empresa, Arturo Mackenna, quien indicó en la oportunidad, que esos bosques "hay que utilizarlos de una forma óptima".

La eventual venta de los activos forestales no tendrá efectos sobre otros negocios que desarrollan en ese país. En Argentina, CMPC expandió con fuerza el mercado del tissue, papel higiénico, pañuelos desechables y toallas femeninas, donde tiene una importante participación de mercado, la que llega a 50% con una producción de 96 mil toneladas anuales. Esta área de negocio es donde se han hecho mayores inversiones. Se estima que en los últimos 10 años, se han desembolsado unos US\$ 450 millones.

La papelera quiere crecer con fuerza en este sector. Su meta es convertirse en el octavo productor mundial de tissue en próximos tres años. Hoy tiene el puesto número 10. Para esto, su producción debe llegar a 564.000 toneladas de productos, que se lograrán con nuevas inversiones en Colombia, Brasil, México y Perú, que en total adicionarán 90 mil toneladas a la producción actual.

La celulosa será el área que marcará el crecimiento de la papelera.

La forestal está avanzando en un ambicioso proyecto que tienen en Brasil, donde invertirá, en torno, a los US\$ 2.000 millones para producir 1,7 millón de toneladas. Junto con esto, estudia la viabilidad de adquirir bosques en Colombia. Ese país trabaja en una institucionalidad forestal.



• Sé el primero en comentar

Para comentar primero debes [Ingresar](#)

SUPLEMENTOS Y REVISTAS

Tendencias
18.12.2010

Reportajes
19.12.2010

Ed. Especiales
23.12.2010

DESCARGA

Negocios

Página 29