



COMISIÓN
PARA EL MERCADO
FINANCIERO

Informe Estadístico Trimestral

Marzo 2020

www.cmfchile.cl

INFORME ESTADÍSTICO TRIMESTRAL

Marzo de 2020

Comisión para el Mercado Financiero

Contenido

I.	Presentación	2
II.	Resumen Ejecutivo	3
III.	Participantes del Mercado	4
IV.	Fondos y Compañías de Seguros.....	5
IV.1.	Cartera de Inversiones	5
IV.2.	Destino Inversiones	10
IV.3.	Principales Actores.....	11
V.	Mercados Secundarios.....	19
VI.	Desempeño por Industrias	25
VI.1.	Intermediación de Valores	25
VI.2.	Corredores de Productos	26
VI.3.	Compañías de Seguros.....	27

I. Presentación

El presente Informe Estadístico Trimestral tiene por objeto exponer, de una manera gráfica y descriptiva, la evolución de distintas variables estadísticas de los principales inversionistas y participantes no bancarios del mercado fiscalizado por la Comisión para el Mercado Financiero, sobre la base de la información que esas mismas entidades proveen a la Comisión.

Para ello, esta publicación presenta la información de los últimos veinte trimestres, a partir del trimestre anterior a la difusión de esta publicación, o el período inferior que permita la información disponible por la Comisión.

En esta publicación se incluye la información respecto a las administradoras de fondos, compañías de seguros, intermediarios de valores y corredores de bolsa de productos. Es intención de la Comisión ir incorporando más información y sobre un mayor número de entidades en las siguientes publicaciones.

A efectos de una mejor visualización gráfica de la participación de mercado de las entidades incluidas en este reporte, se individualizan aquellas con la participación más relevante y las restantes se muestran de forma agregada bajo la denominación común "Otros".

La información contenida en la presente publicación, es generada a partir de aquella que remiten las entidades fiscalizadas a la Comisión, siendo procesada tal como fue presentada por esas entidades. La fecha de corte corresponde a la fecha de generación del informe, razón por la que no considera correcciones a la información posteriores a esa fecha.

Las cifras están expresadas en dólares de Estados Unidos, al último día del mes respectivo. Los ajustes en la escala a millones o miles de millones de dólares, está indicada junto al eje correspondiente.

Las sugerencias o comentarios a la presente publicación, pueden ser remitidos a la casilla electrónica habilitada para ello (publicaciones_IET@cmfchile.cl).

II. Resumen Ejecutivo

Al cierre del primer trimestre de 2020, las carteras de inversiones de fondos mutuos, fondos de inversión y compañías de seguros de vida y generales totalizaron USD 132 mil millones, lo que equivale a una caída de 1,6% con respecto a lo registrado en el trimestre anterior. Esta caída se explica principalmente por menores inversiones en instrumentos de renta variable y deuda empresas, los que disminuyeron en USD 3.656 millones y USD 206 millones, respectivamente.

En cuanto a la diversificación de la cartera de inversiones por país de origen de los instrumentos que la componen, el 82% corresponde a activos de origen nacional y el restante (18%) a inversión extranjera, según cifras reportadas al cierre de marzo 2020. A su vez, la diversificación de la cartera invertida en el exterior, tiene como principales destinos de inversión a Estados Unidos y Luxemburgo, los que representan el 34,4% y 14,1%, respectivamente, del total de activos extranjeros en dicha fecha.

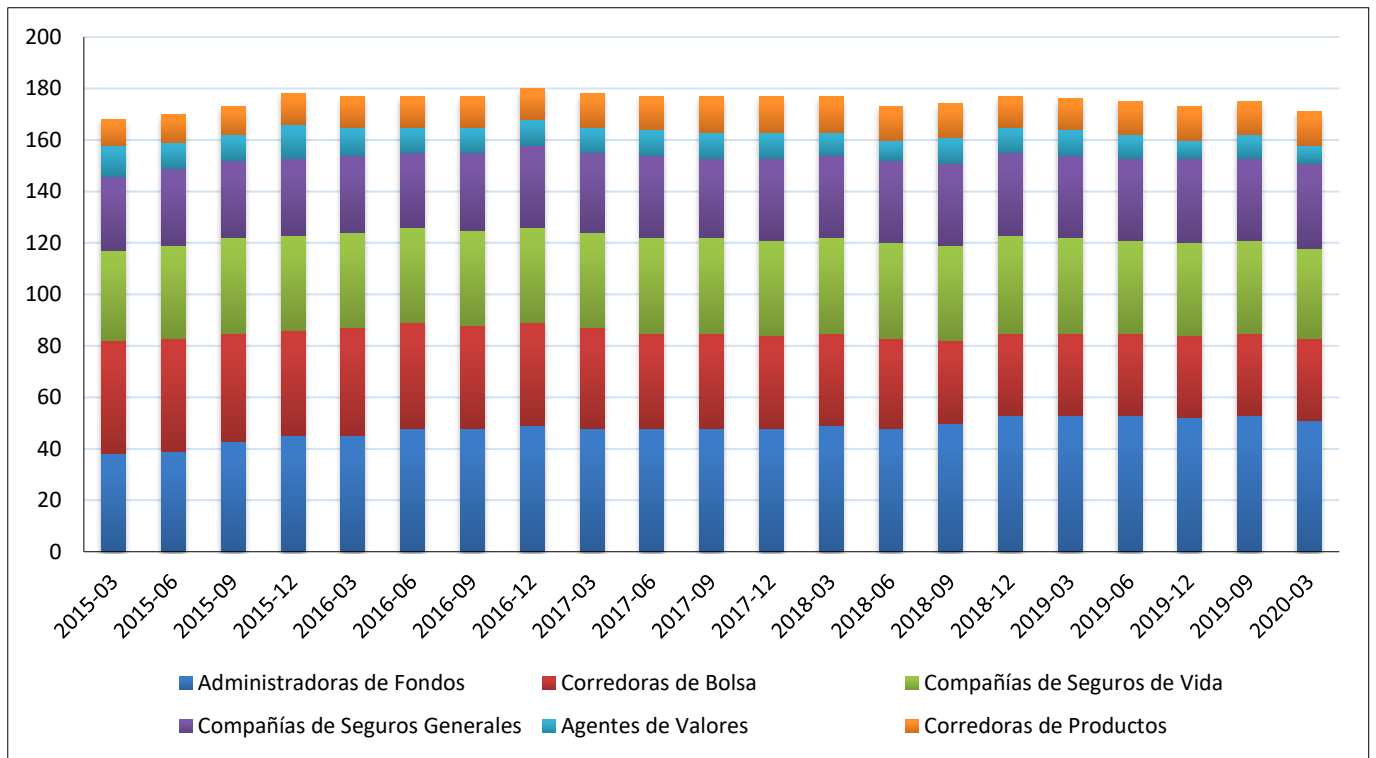
Por su parte, total de activos administrado por los fondos y compañías de seguros continúan la tendencia creciente al cierre de marzo 2020, llegando en dicho período a USD 141 mil millones, lo que representa un incremento de 0,3% respecto a diciembre 2019 y, un crecimiento de 11,6% en comparación a marzo 2019.

Los montos transados durante el trimestre ascendieron a USD 107 mil millones, lo que equivale a un aumento del 15,5% en comparación al mismo periodo de 2019, lo que es atribuible a las mayores transacciones en intermediación financiera y renta fija, los cuales aumentaron en 15,3% y 23,2%, respectivamente.

El mercado de seguros tuvo una prima directa que ascendió a USD 2.440 millones durante el primer trimestre de 2020, lo que representa una disminución de 6,9% en comparación al mismo trimestre del año anterior. La prima directa de las compañías de seguros de vida aumentó en USD 122 millones en comparación al trimestre anterior, mientras que la prima directa de las compañías de seguros generales disminuyó en USD 208 millones.

III. Participantes del Mercado

Número de Entidades

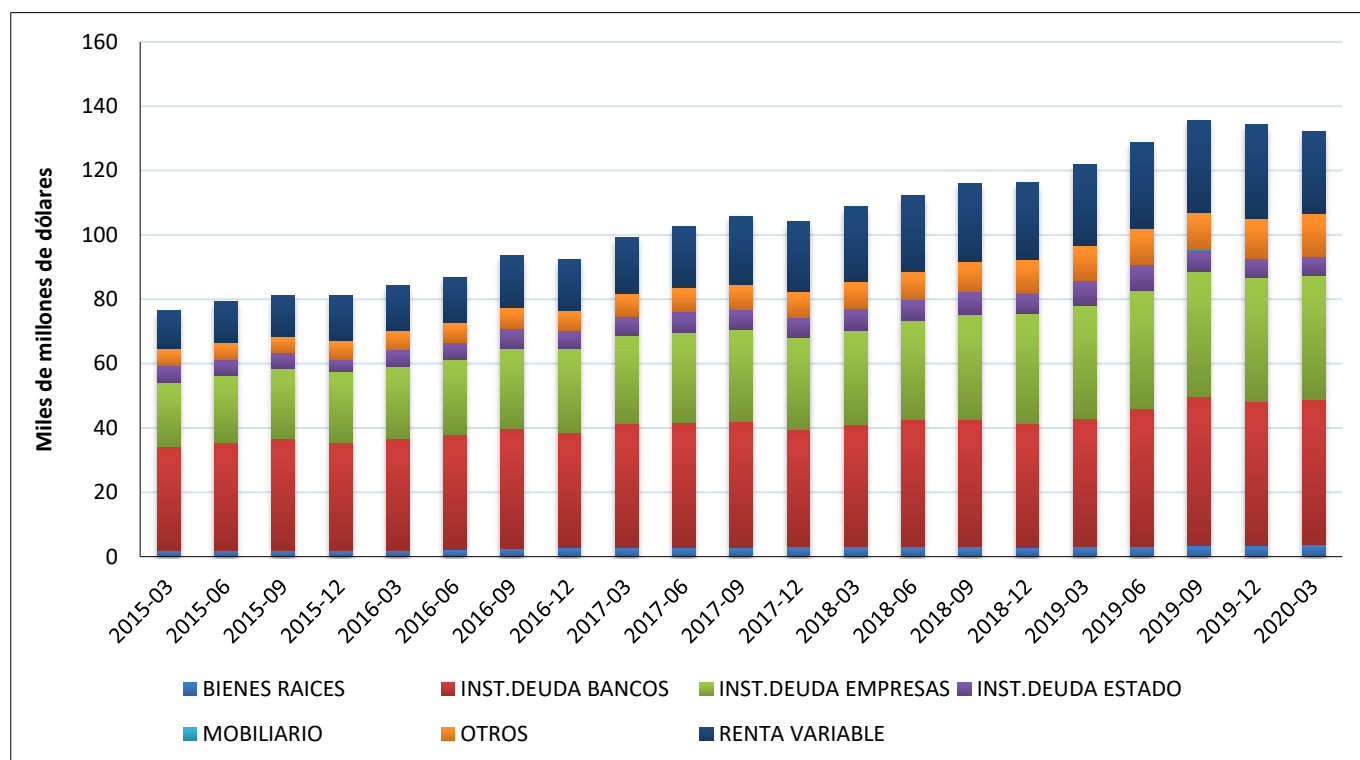


El gráfico muestra la evolución del número de entidades fiscalizadas por la Comisión, agrupadas por tipo de industria. Se observa que durante este año el número de entidades fiscalizadas, en particular, respecto al cierre del trimestre anterior, han disminuido en 4.

IV. Fondos y Compañías de Seguros

IV.1. Cartera de Inversiones

Total Inversiones

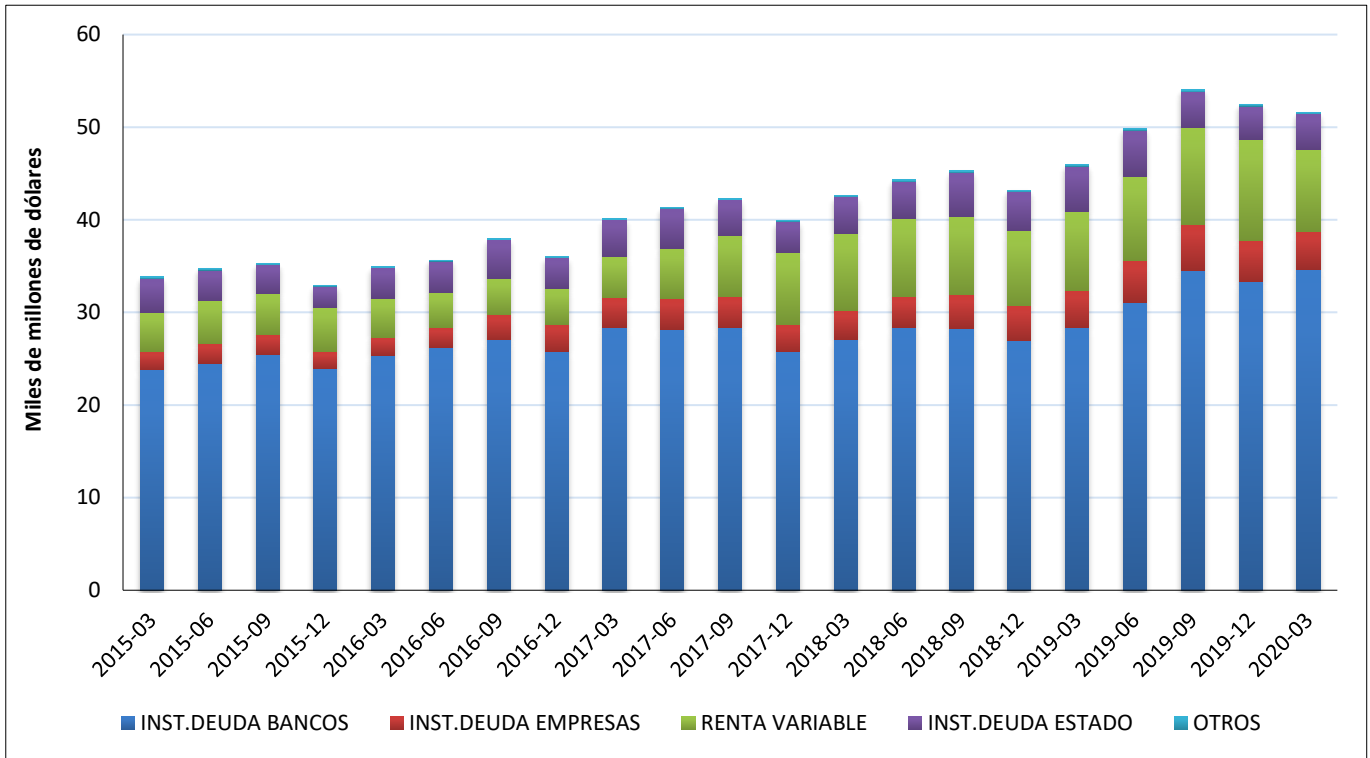


Al cierre del primer trimestre de 2020, las carteras de inversiones¹ de fondos y compañías de seguros totalizaron USD 132 mil millones, lo que equivale a una caída de 1,6% con respecto a diciembre de 2019 y un 7,8% respecto a marzo 2018.

Durante el primer trimestre de 2020, en comparación al trimestre anterior, se produjo una disminución en las inversiones en renta variable (-12,5%) e instrumentos deuda empresas (-0,5%), mientras que la inversión en otros creció en un 7,3%.

¹ Referido a carteras de inversiones de compañías de seguros de vida y generales, fondos mutuos y fondos de inversión.

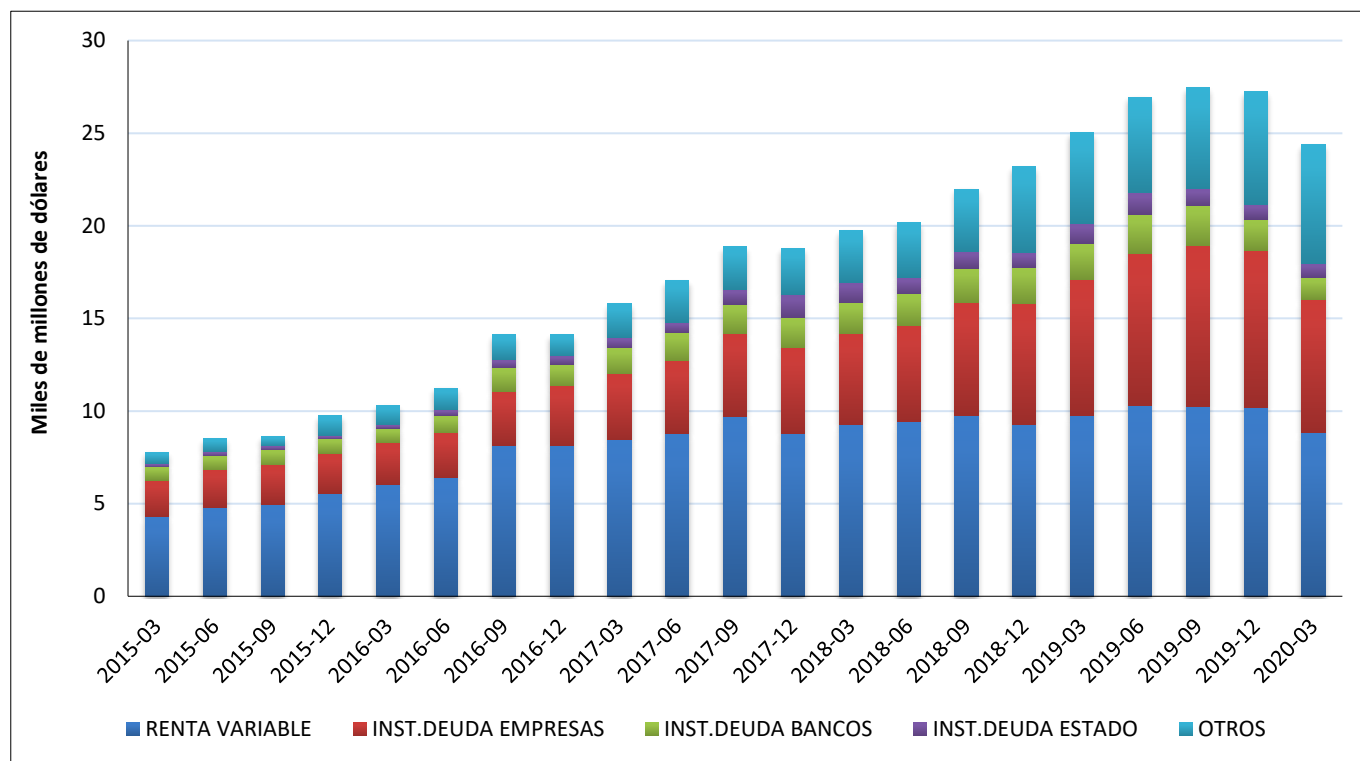
Fondos Mutuos



La cartera de inversiones de los fondos mutuos alcanzó los USD 51.590 millones a marzo de 2020, lo que significó una caída de un 1,7% respecto a diciembre de 2019 y un crecimiento de 12,2% respecto a marzo de 2019.

En términos porcentuales, las mayores alzas durante el primer trimestre, en comparación al trimestre anterior, corresponden a instrumentos deuda estado en 8,9% (USD 317 millones) e instrumentos de deuda bancaria en 4% (USD 1.317 millones). Por el contrario, se produjo una caída en la inversión de otros en -25% (USD 56 millones) y de renta variable en 20% (USD 2.203 millones).

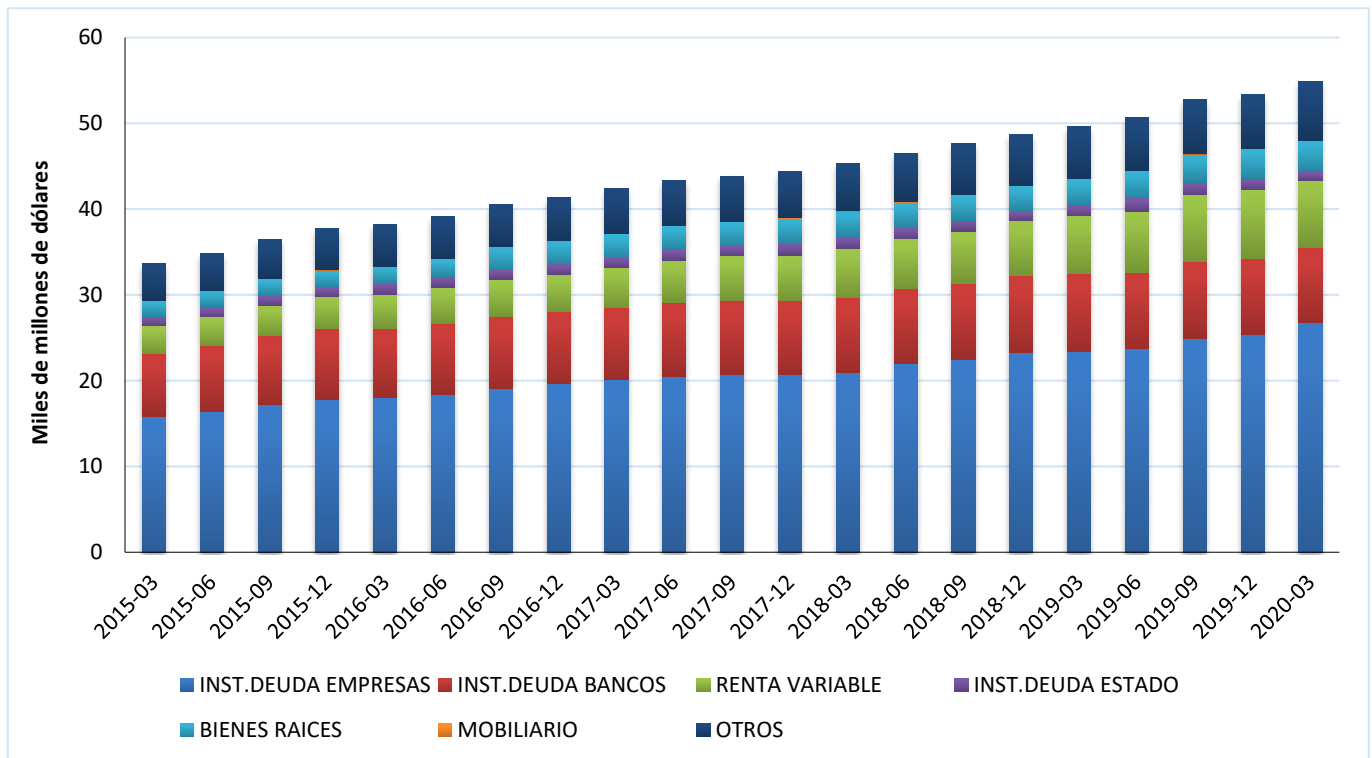
Fondos de Inversión



La cartera de inversiones de los fondos inversiones alcanzó USD 24.410 millones a marzo de 2020, lo que significó una caída de 10,4% (USD 2.841 millones) respecto a diciembre de 2019 y de 2,5% (USD 628 millones) respecto a marzo 2019.

Durante el primer trimestre se produce un aumento en las inversiones en Otros instrumentos por USD 347 millones (+6,3%). Por el contrario, se produce una caída de USD 1349 millones (-13,2%) en las inversiones de renta variable y de USD 1285 millones (-15,2%) en inversiones en instrumentos de deuda empresas.

Compañías de Seguros de Vida

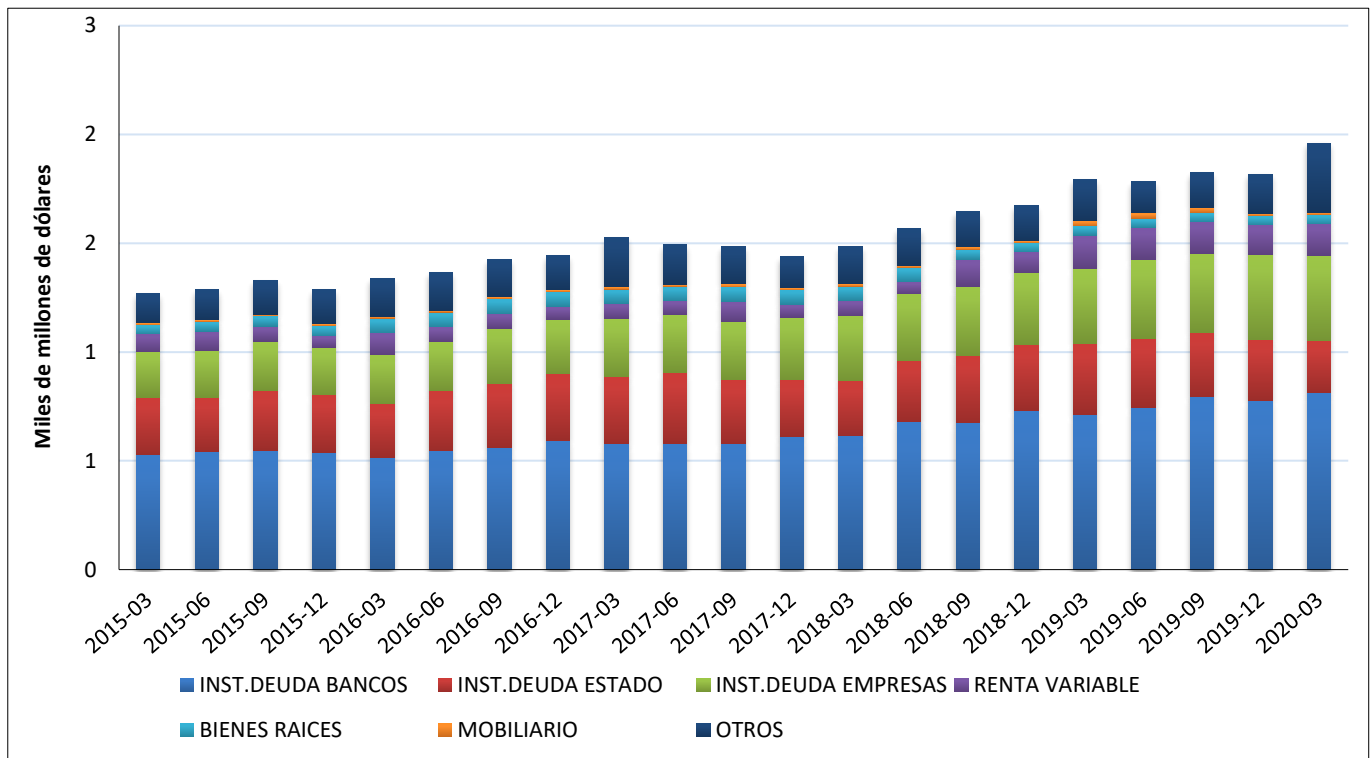


Al cierre de marzo de 2020 la cartera de inversiones de las compañías de seguros alcanzó USD 54.826 millones, lo que significa un crecimiento de 2,7% respecto al trimestre anterior, y de un 10,5% respecto a marzo 2019.

El crecimiento de la cartera de las compañías de seguros se explica principalmente por mayores inversiones en instrumentos de deuda de empresas y otros, los cuales crecieron en USD 1.368 millones (+5,4%) y USD 465 millones (+7,4%), respectivamente durante el último trimestre.

Por el contrario, se produjo un descenso en las inversiones de instrumentos de deuda del Estado por USD 270 millones (-20,6%) y de inversiones en instrumentos de deuda bancos por USD 131 millones (-1,5%).

Compañías de Seguros Generales



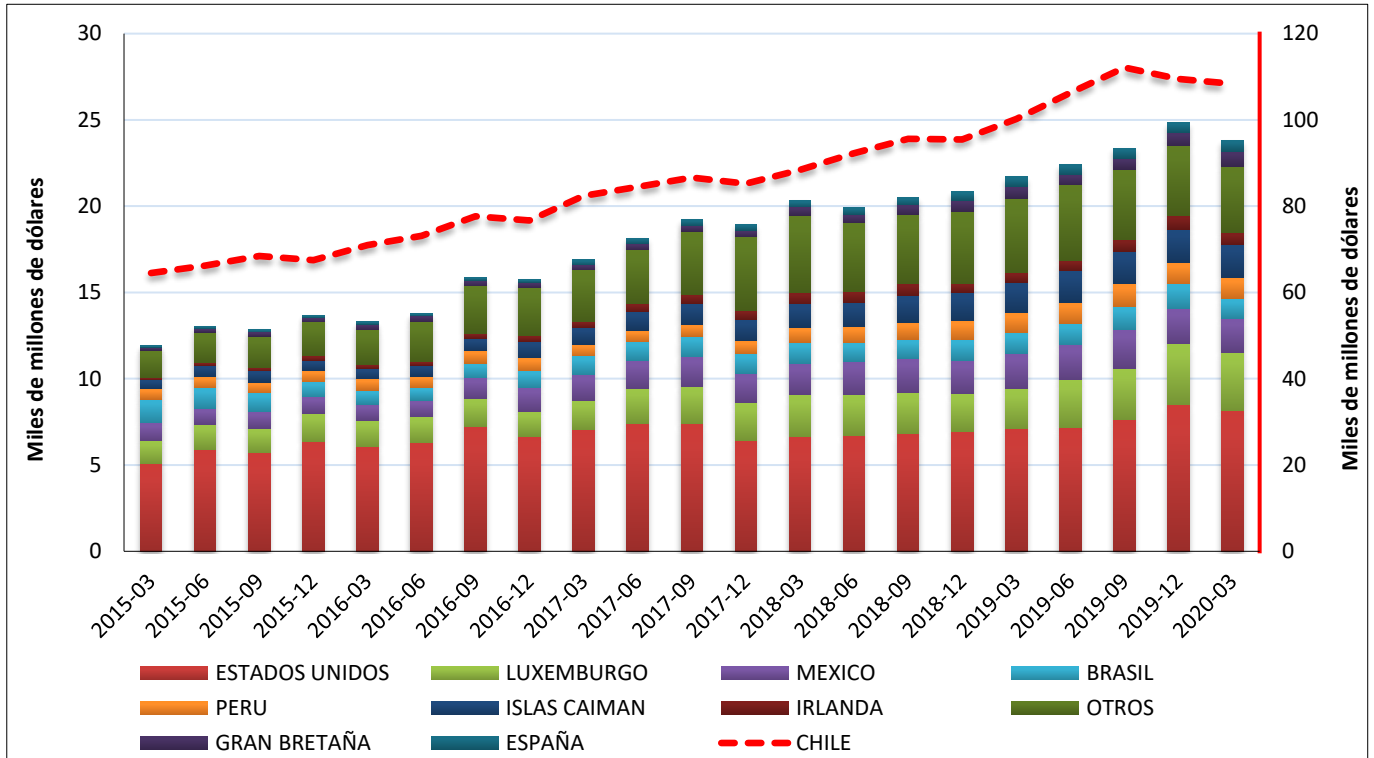
La cartera de inversiones de las compañías de seguros generales alcanzó USD 1.960 millones al cierre de marzo 2020, lo que significa un aumento de un 7,8% respecto al trimestre anterior, y de un 9,3% respecto a marzo 2019.

Al respecto, el principal aumento de la cartera de inversión se produjo en instrumentos de deuda de bancos y en instrumentos clasificados como otros, en USD 34,2 millones (+4,4%) y USD 137,7 millones (+76,7%), respectivamente.

Por otra parte, destaca la disminución en las inversiones en instrumentos de deuda del Estado por un monto de USD 37,4 millones (-13,4%).

IV.2. Destino Inversiones

Total Inversiones

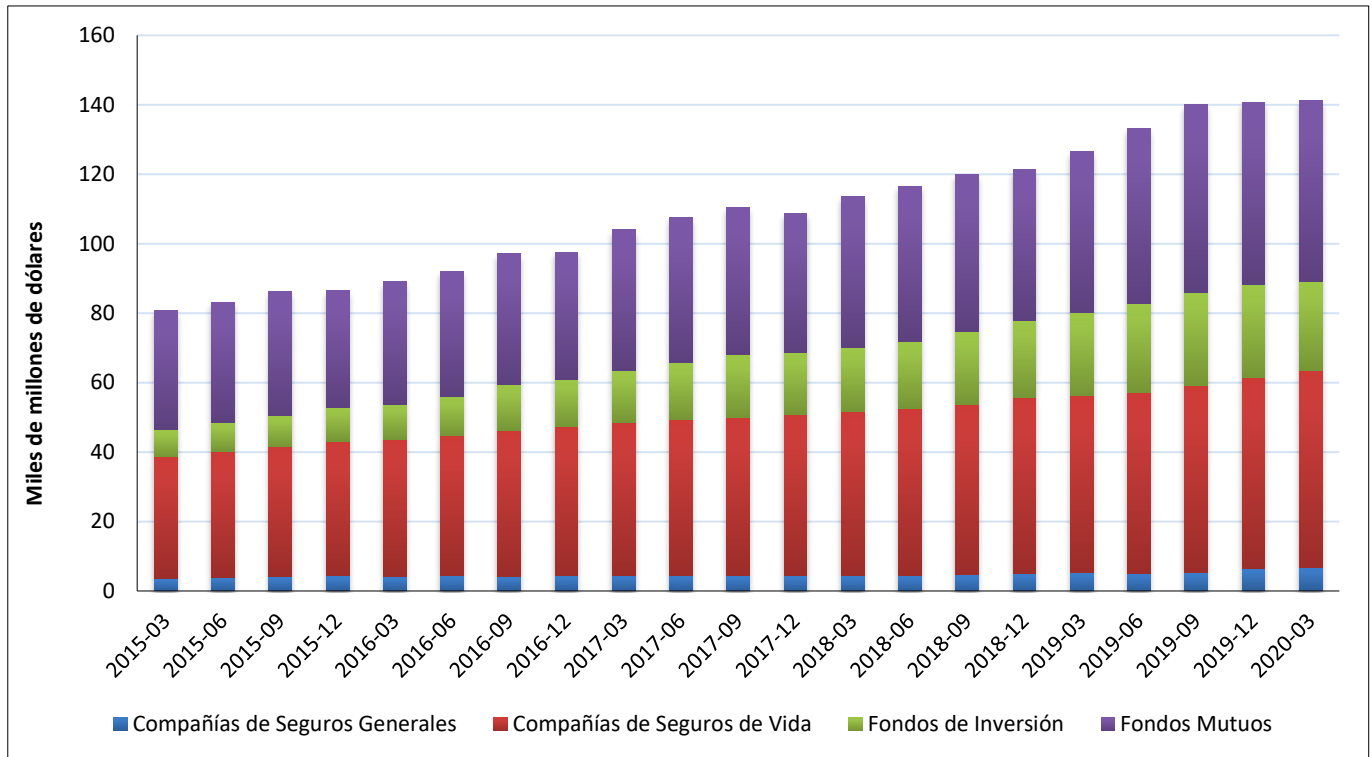


Las inversiones tanto nacional como extranjera de los fondos y aseguradoras mostraron caídas durante el último trimestre. Mientras la participación de la inversión nacional cayó un 1,0%, pasando a representar el 82,0% del total de la cartera de activos, la inversión extranjera cayó en 4,2%, alcanzando una participación respecto del total de activos que llegó al 18,0%.

Respecto de la diversificación de la cartera invertida en el exterior, esta se concentra en Estados Unidos y Luxemburgo, los que representan el 34,4% y 14,1% de los activos en el extranjero al cierre del primer trimestre de 2020. Además, cabe señalar que las inversiones en "otros" países alcanza el 16,1% de la cartera extranjera.

IV.3. Principales Actores

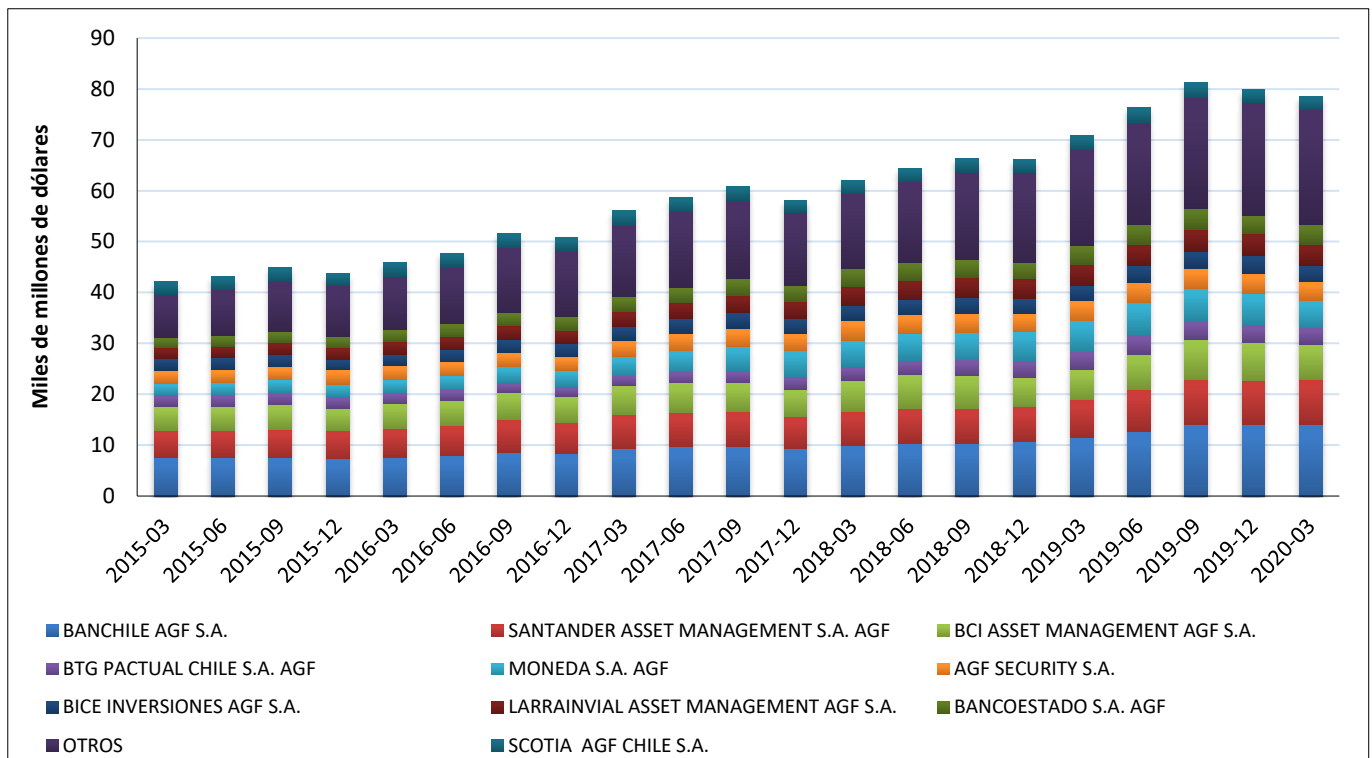
Activos Totales



El total de activos administrado por los fondos y compañías de seguros muestran una tendencia al alza al cierre de marzo de 2020, alcanzando los USD 141 mil millones, lo cual representa un aumento de un 0,3% respecto al trimestre anterior, y de un 11,6% respecto al año anterior.

Durante el primer trimestre, los activos que experimentaron una mayor alza fueron aquellos administrados por las compañías de seguros de vida, aumentando en USD 1.723 millones (+3,1%).

Activos fondos



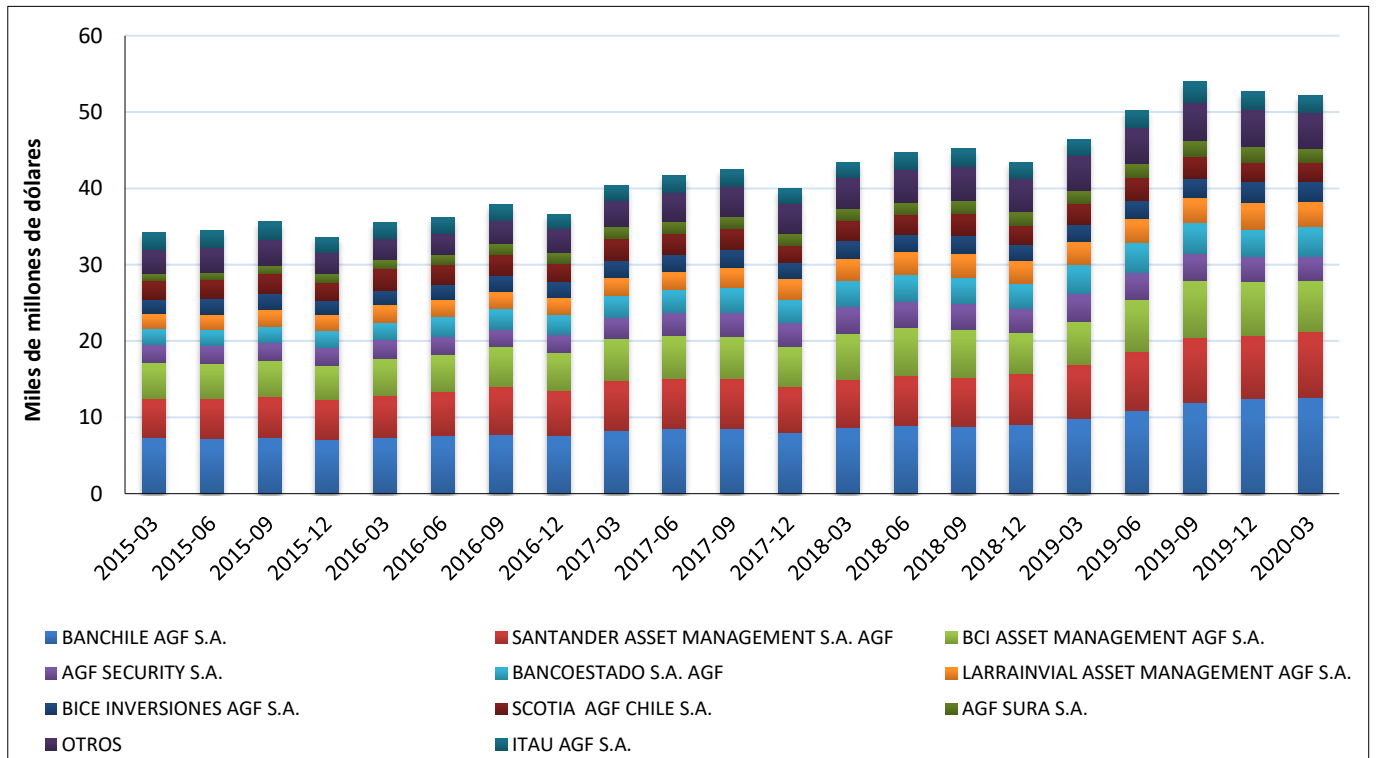
El total de activos administrados por la industria de fondos² alcanzaron USD 77 mil millones a marzo de 2020, lo que significó una caída de 1,9% respecto al trimestre anterior y un aumento de 10,7% en comparación a marzo de 2019.

Respecto al total de activos en la industria de fondos, el 67% de estos activos se concentran en la industria de fondos mutuos.

En relación a la concentración por administradoras, a marzo de 2020 se observa que las diez administradoras de fondos más grandes de la industria concentran el 72,9% del total de los activos administrados.

² Fondos mutuos y fondos de inversión

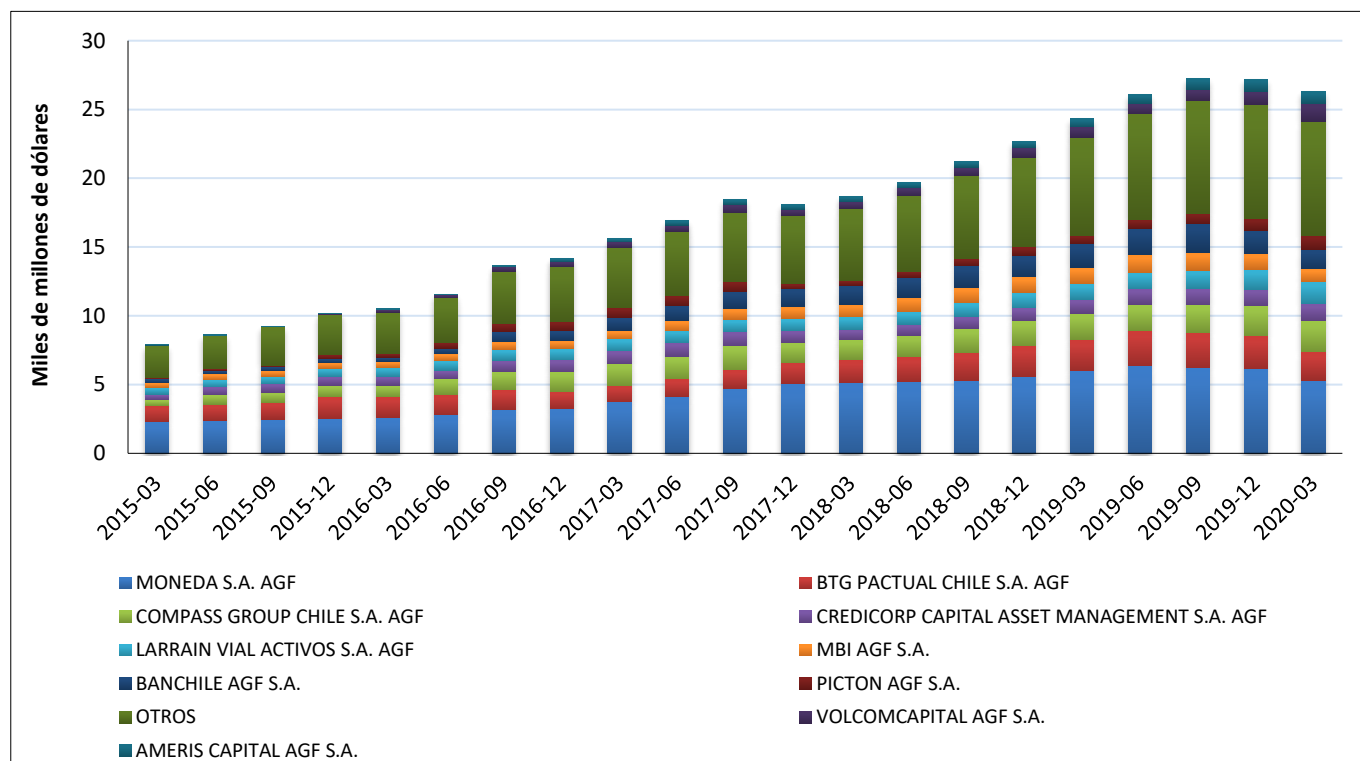
Activos Fondos Mutuos



Al cierre de marzo 2020 se observa una caída en el monto de los activos administrados en la industria de fondos mutuos en USD 543 millones (-1%), llegando a USD 52.136 millones, respecto al trimestre anterior. Respecto al año pasado, se observa un aumento del 12% en los activos administrados por fondos mutuos.

El crecimiento trimestral de la industria se explica por el resultado dispar en los movimientos de los activos en la mayoría de las diez administradoras más grandes de esta industria, las que representan el 91,1% de los activos administrados.

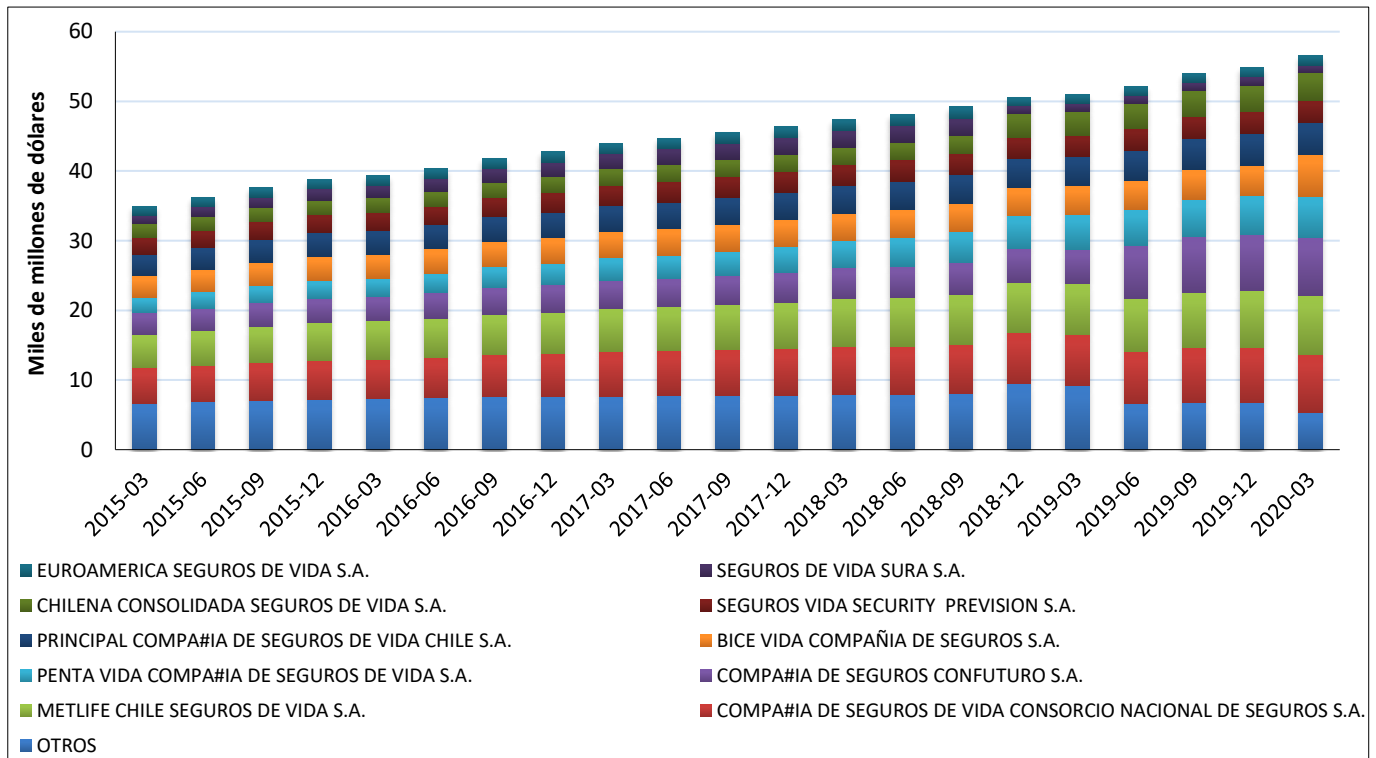
Activos Fondos de Inversión



Al cierre de marzo de 2020, los activos administrados por los fondos de inversión cayeron, llegando a los USD 26.302 millones, lo que equivale a una caída de un 3,3% respecto al último trimestre de 2019 y un aumento de 8,2% respecto al primer trimestre de 2019.

Las diez administradoras más grandes de la industria representan un 68,4% del total de activos administrados.

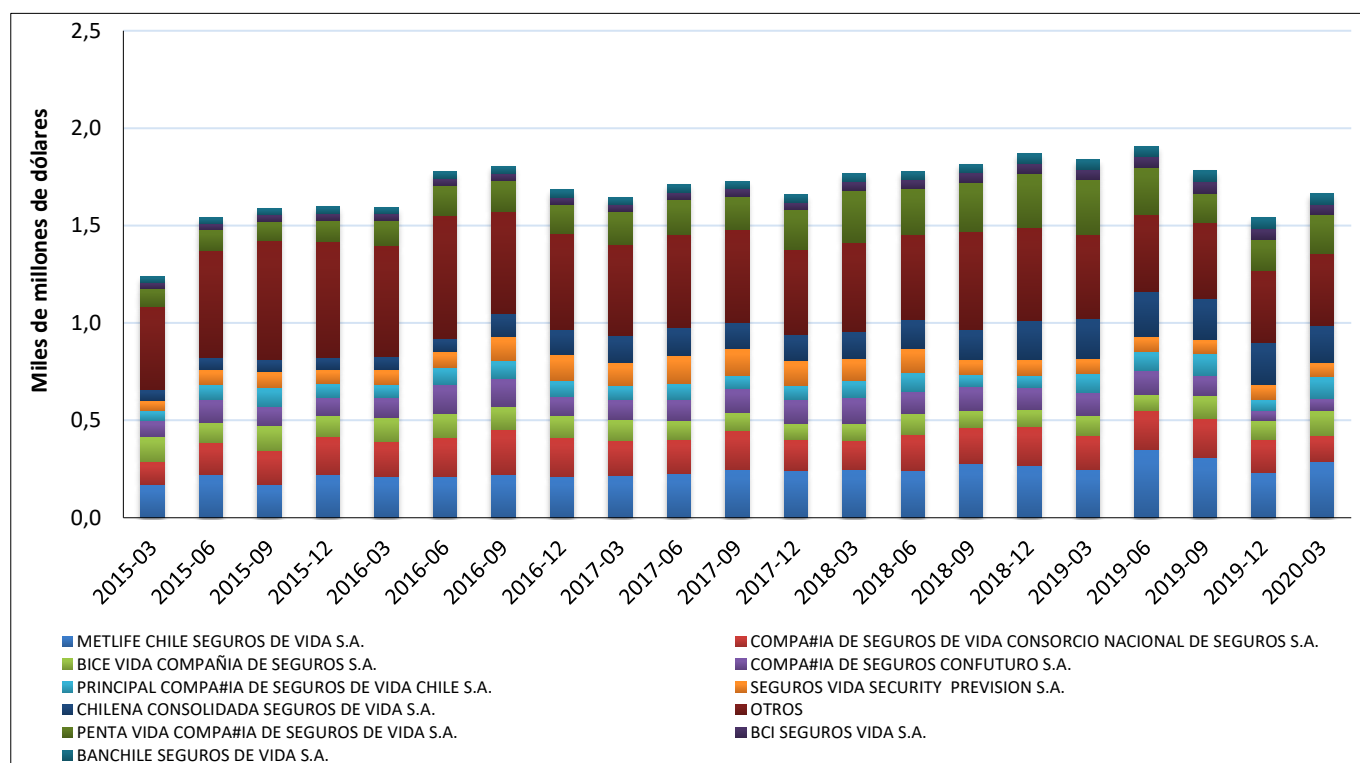
Activos Compañías de Seguros de Vida



Los activos de las compañías de seguros de vida alcanzaron los USD 56.578 millones a marzo de 2020, manteniendo la tendencia al alza mostrada en los últimos años. El crecimiento del primer trimestre fue de un 3,1% respecto al trimestre anterior, y de un 11% respecto al año anterior.

Durante el primer trimestre se registró un crecimiento generalizado en los activos administrados por las compañías de mayor participación, las cuales representan un 90,4% de los activos de las compañías de seguros de vida.

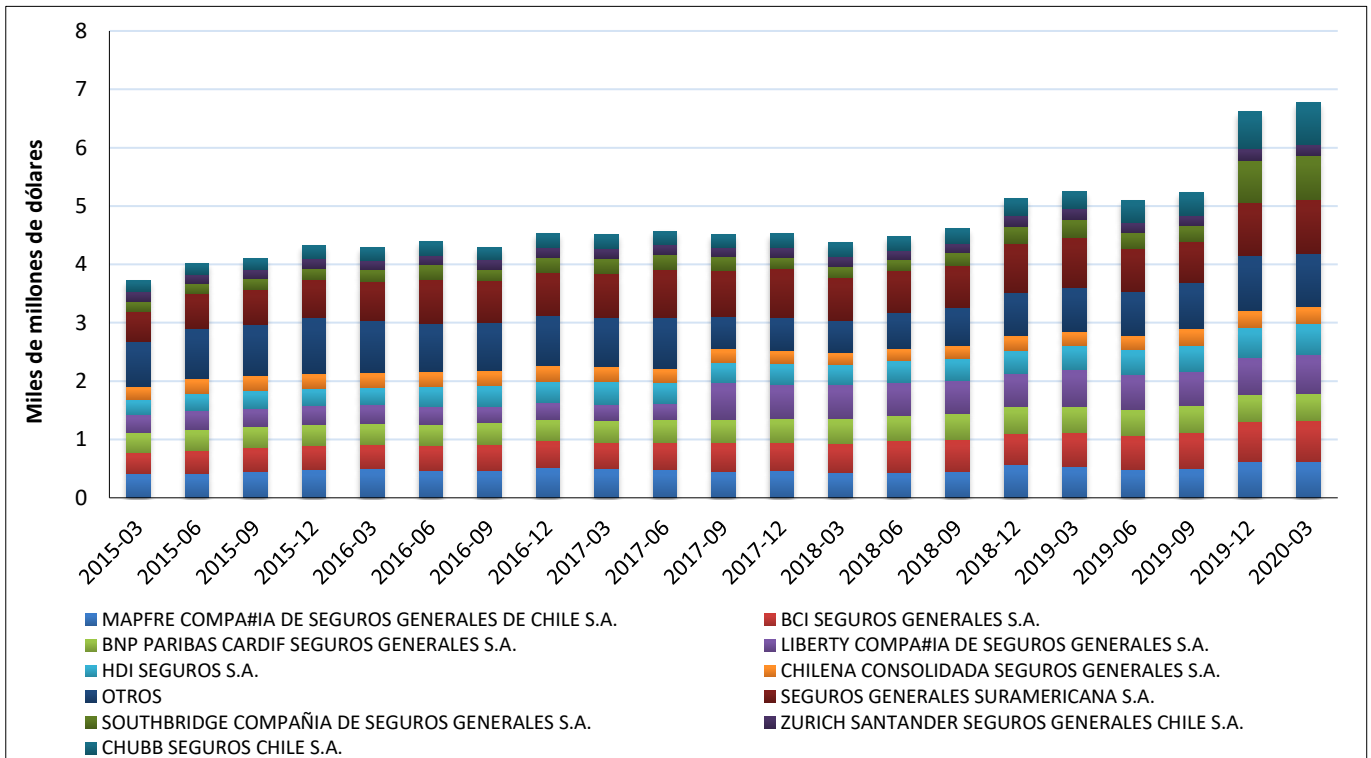
Primas Directas Compañías de Seguros de Vida



En términos agregados, la prima directa de las compañías de seguros de vida alcanzó los USD 1.663 millones en el primer trimestre de 2020, lo cual representa un aumento de 7,9% respecto al trimestre anterior, pero una disminución de 9,6% respecto al mismo periodo de 2019.

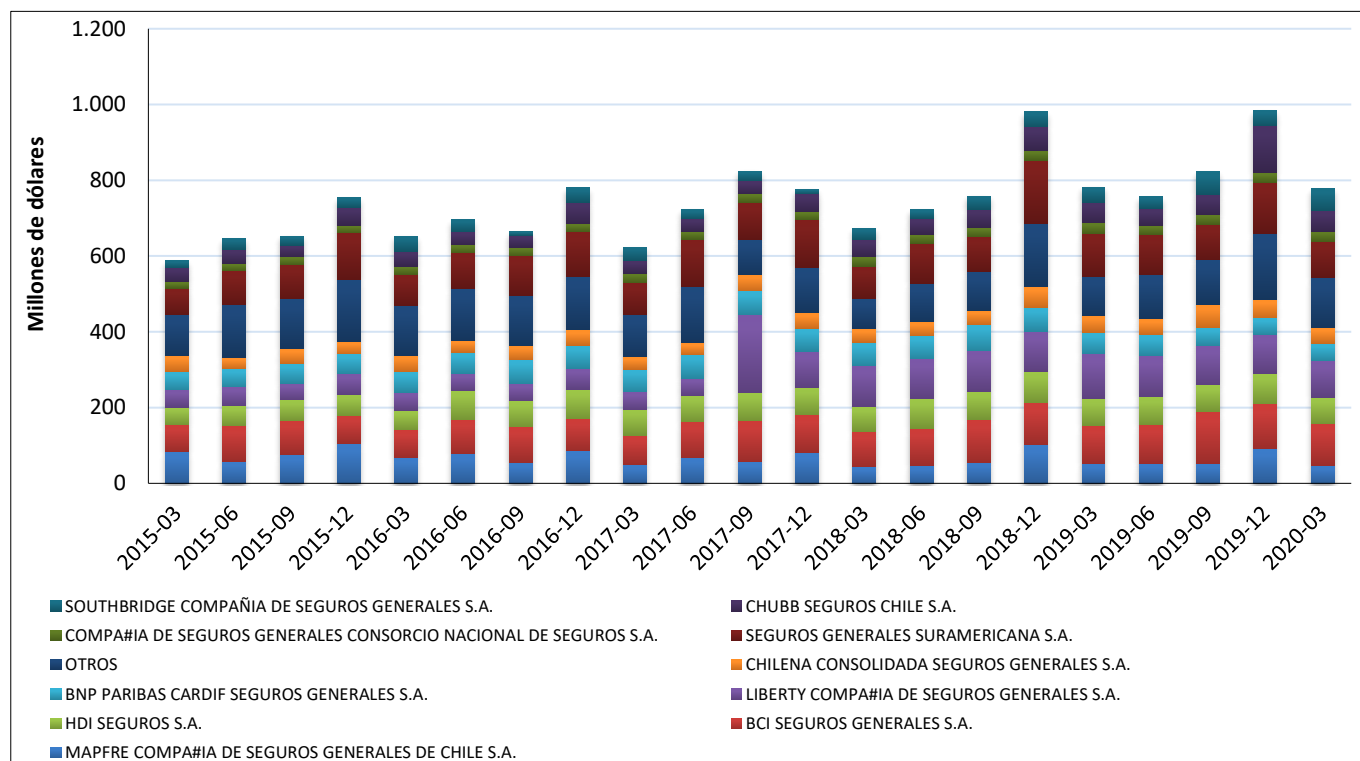
Las 10 principales compañías de seguros de vida, en términos de primas directas, representan un 77,6% del total de estas.

Activos Compañías de Seguros Generales



Los activos de las compañías de seguros generales alcanzaron USD 6.776 millones al cierre de marzo 2020, lo que significó un aumento de un 2,6% respecto al trimestre anterior, y un aumento de 29% respecto al año anterior. Este crecimiento se sustentó por el generalizado de la mayoría de las compañías más grandes, las cuales representan 86,4% de los activos de las compañías de seguros generales.

Primas Directas Compañías de Seguros Generales

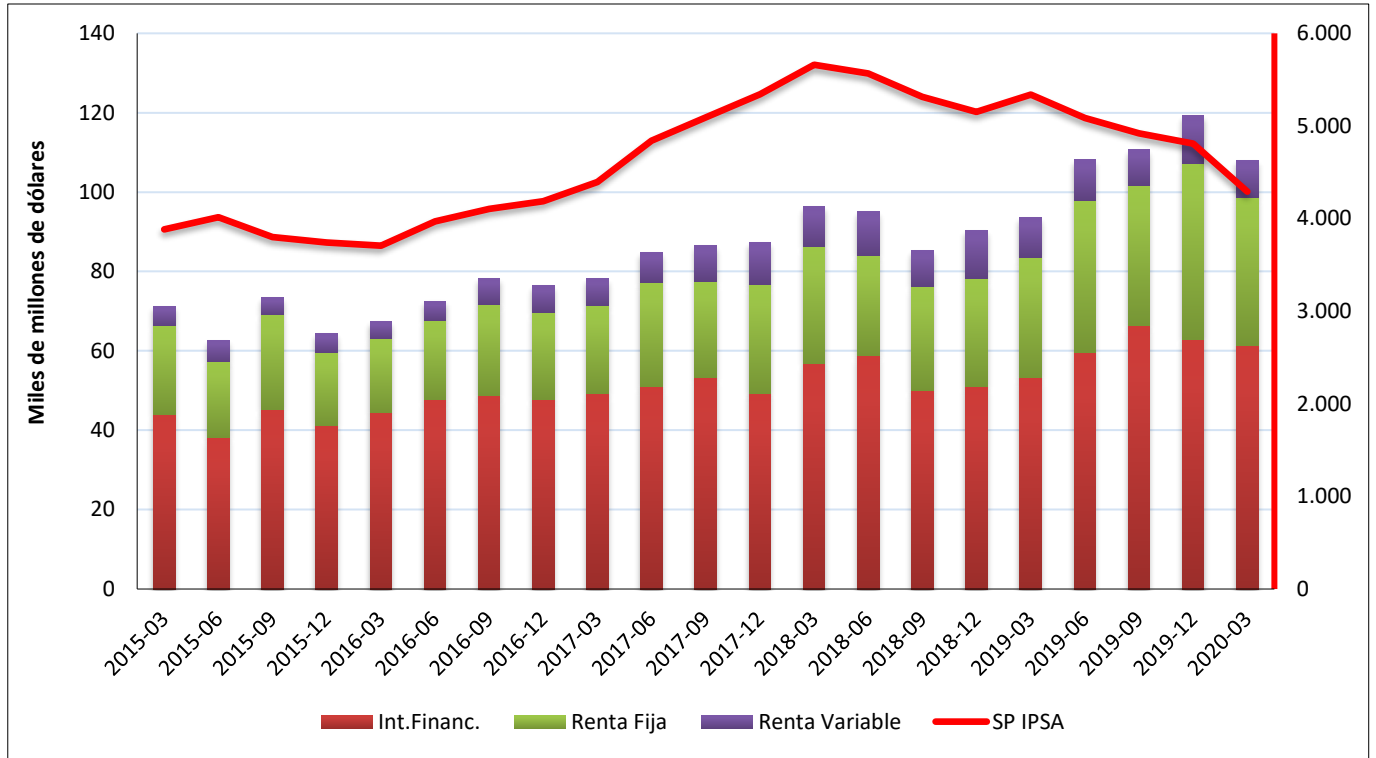


En términos agregados, la prima directa de las compañías de seguros generales alcanzó los USD 777 millones en el primer trimestre de 2020, lo cual representa una disminución de 21,1% respecto al trimestre anterior, y una disminución de 0,6% respecto al mismo periodo de 2019.

Las 10 principales compañías de seguros de vida, en términos de primas directas, representan un 83,1% del total de estas.

V. Mercados Secundarios

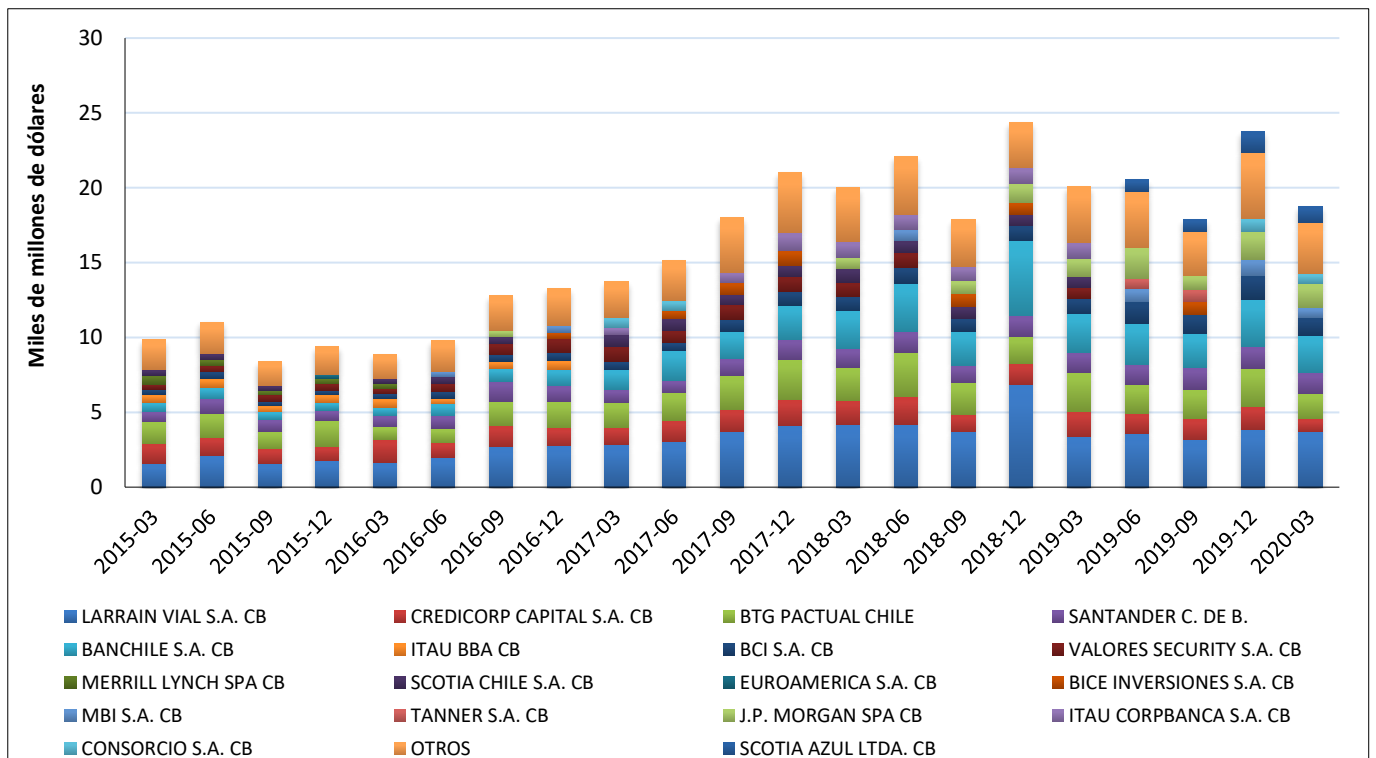
Montos Transados en Bolsas de Valores



Los montos transados durante el primer trimestre de 2020 ascendieron a USD 107 mil millones, lo que equivale a un aumento del 15,5% en comparación mismo periodo de 2019, lo que es atribuible a mayores transacciones en instrumentos de intermediación financiera y renta fija. Durante el último año móvil, se observa un crecimiento promedio trimestral de un 4,3% en el total de los montos transados en bolsa.

Respecto al comportamiento del índice SP IPSA, al cierre de marzo 2020, se observa una caída del índice en los últimos dos trimestres, disminuyendo en 518 puntos respecto al cierre de diciembre 2019 y 1046 puntos respecto al peak de marzo 2019.

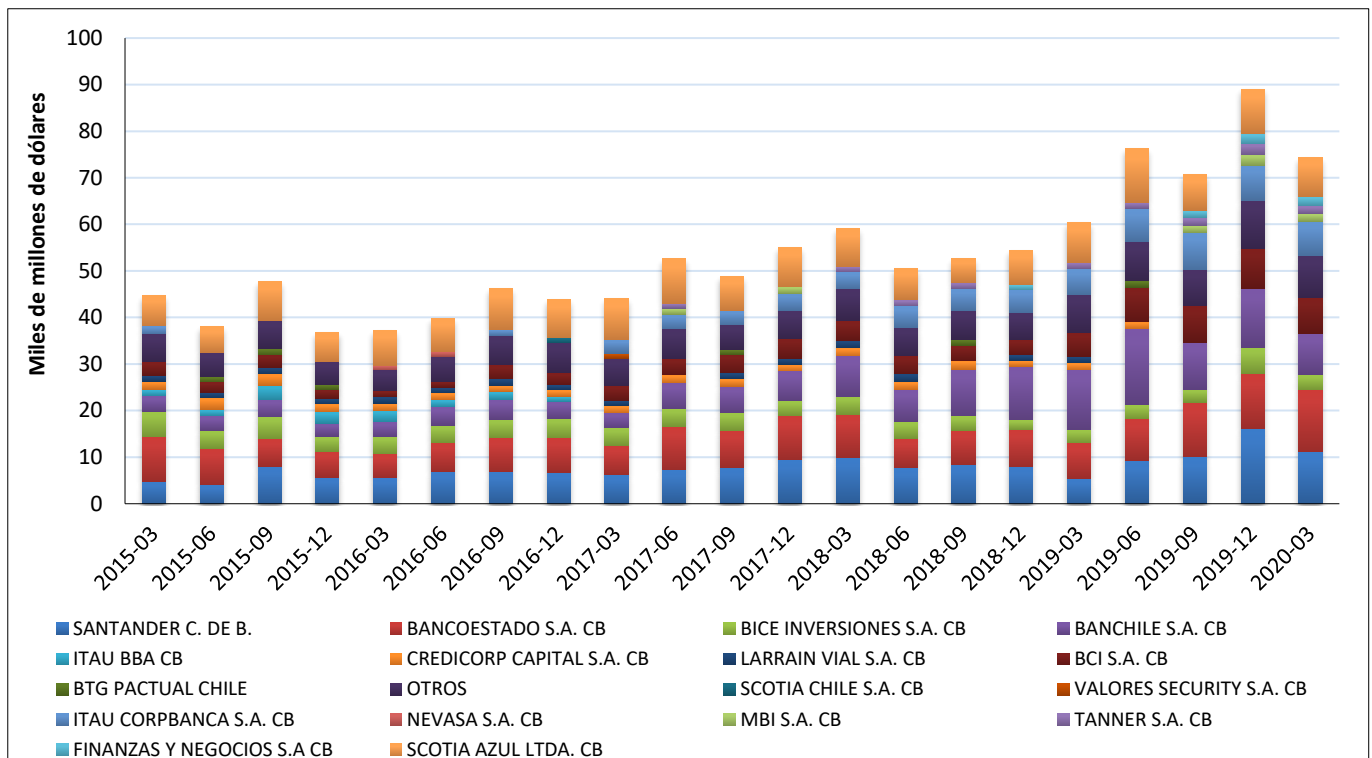
Transacciones Bursátiles de Renta Variable



Durante el primer trimestre 2020, se observa una caída en los montos transados en instrumentos de renta variable respecto al trimestre anterior de 21%. En tanto, respecto al primer trimestre de 2019, se observa una caída de 6,5% en los montos transados.

En términos acumulados, las operaciones bursátiles de renta variable realizadas por los corredores hasta marzo 2020 totalizaron USD 18.773 millones.

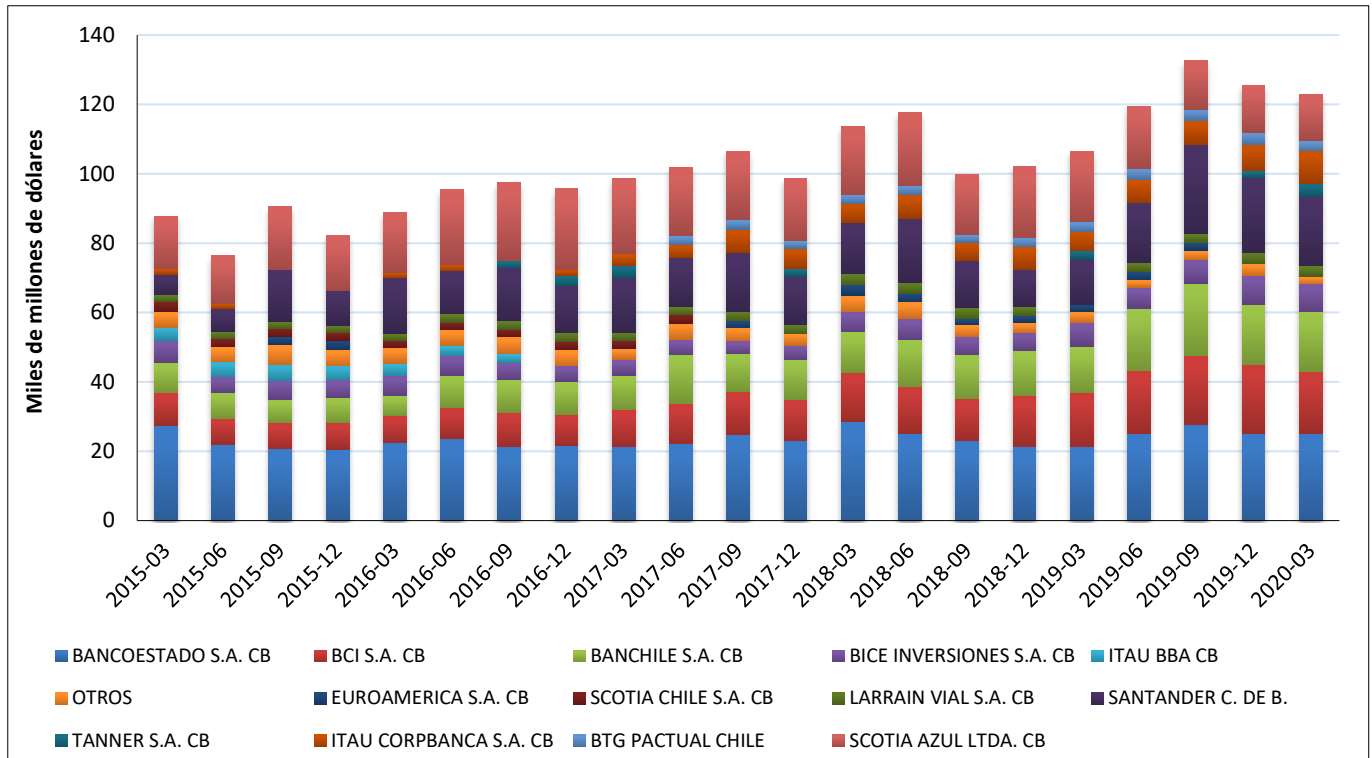
Transacciones Bursátiles de Renta Fija



Durante el primer trimestre 2020, se observa una caída en los montos transados en instrumentos de renta fija respecto al trimestre anterior de 16,5%. No obstante, respecto al primer trimestre de 2019, se observa un aumento de 23,2% en los montos transados.

En términos acumulados, las operaciones bursátiles de renta fija realizadas por los corredores hasta marzo 2020 totalizaron USD 74,403 millones.

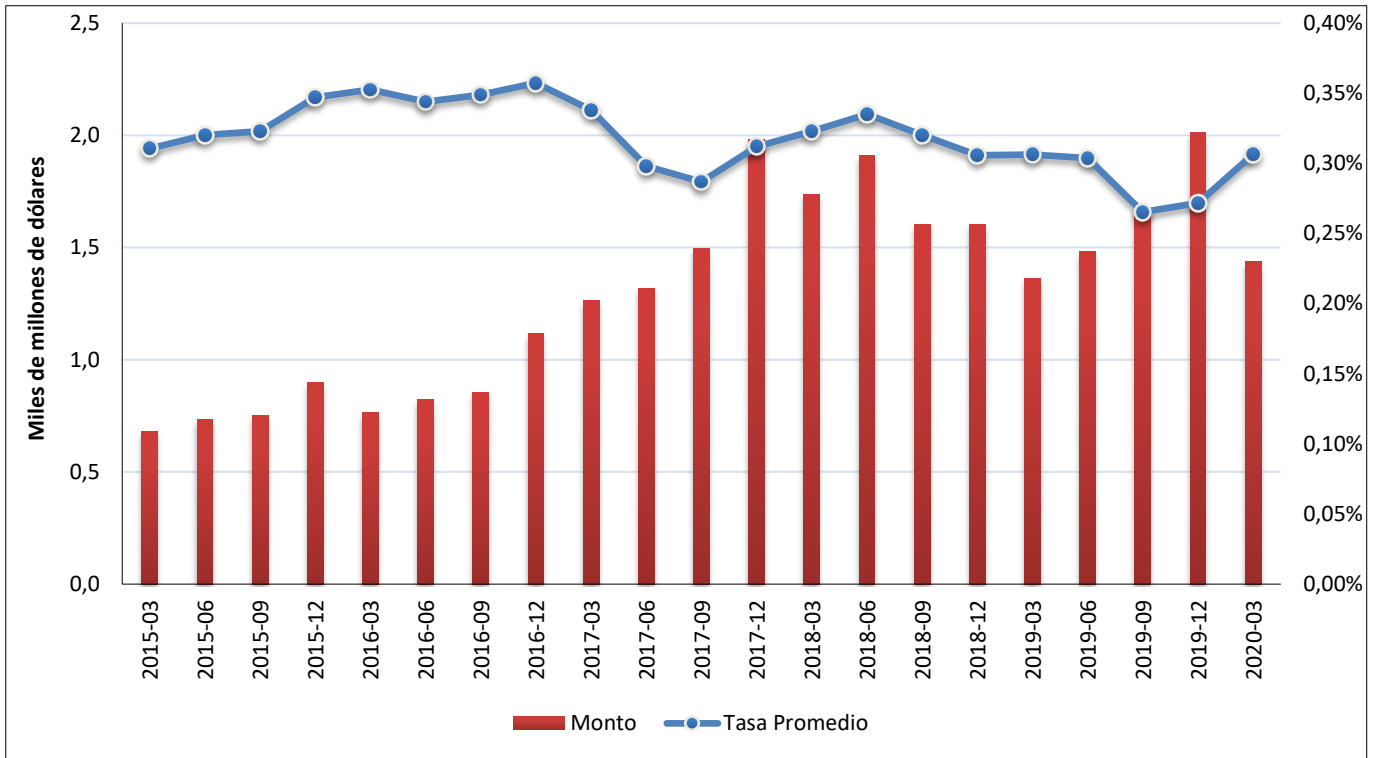
Transacciones Bursátiles de Intermediación Financiera



Durante el primer trimestre 2020, se observa una caída en los montos transados en instrumentos de intermediación financiera respecto al trimestre anterior de 2,2%. No obstante, respecto al primer trimestre de 2019, se observa un aumento de 15,3% en los montos transados.

En términos acumulados, las operaciones bursátiles de intermediación financiera realizadas por los corredores hasta marzo 2020 totalizaron USD 122.773 millones.

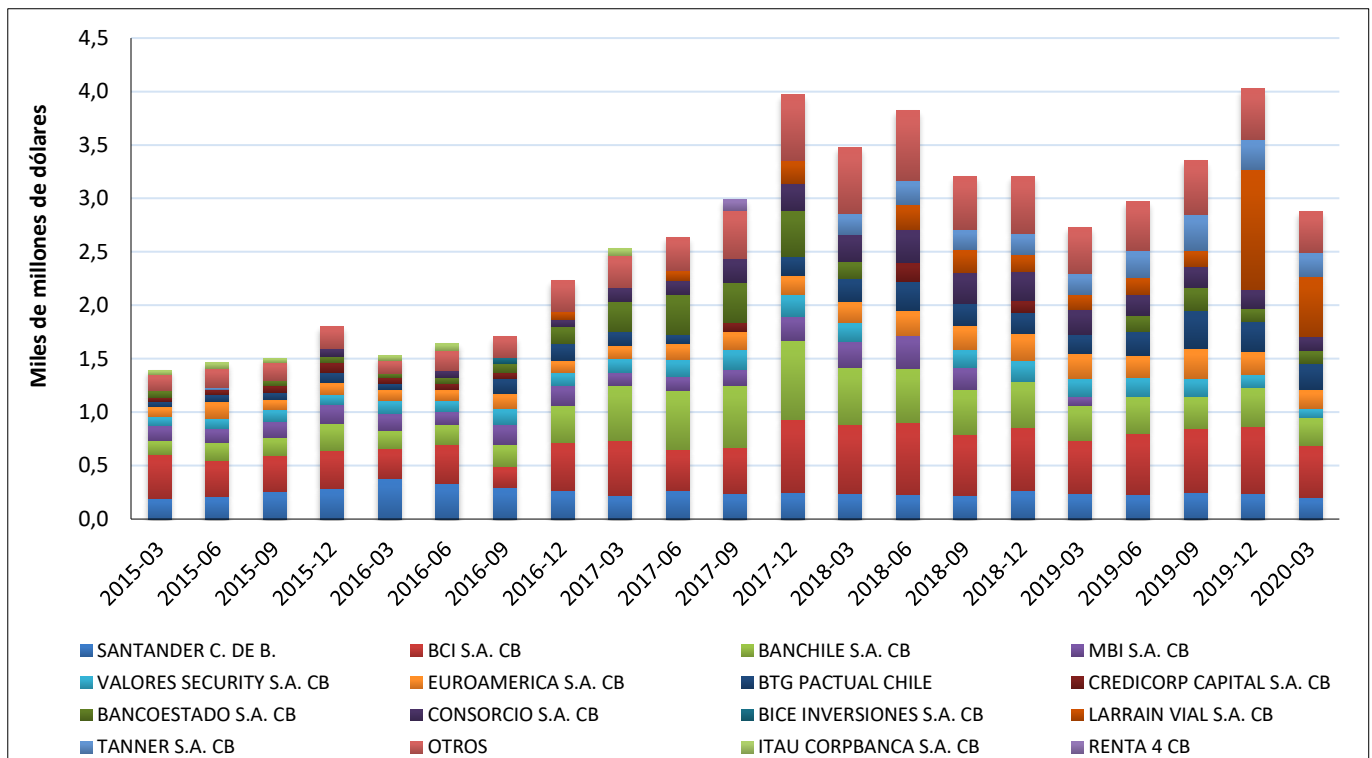
Transacciones Simultáneas



A marzo 2020 los montos de las operaciones simultáneas muestran una caída del 28,5% respecto al trimestre anterior, alcanzando USD 2.876 millones en montos transados. En comparación al mismo trimestre de 2019, los montos transados aumentaron en 5,5%.

En cuanto a la tasa para este tipo de operaciones, la tasa promedio para el primer trimestre corresponde a 0,31%, lo que representa un aumento de cuatro puntos bases en relación al trimestre anterior.

Transacciones Simultáneas por Corredor



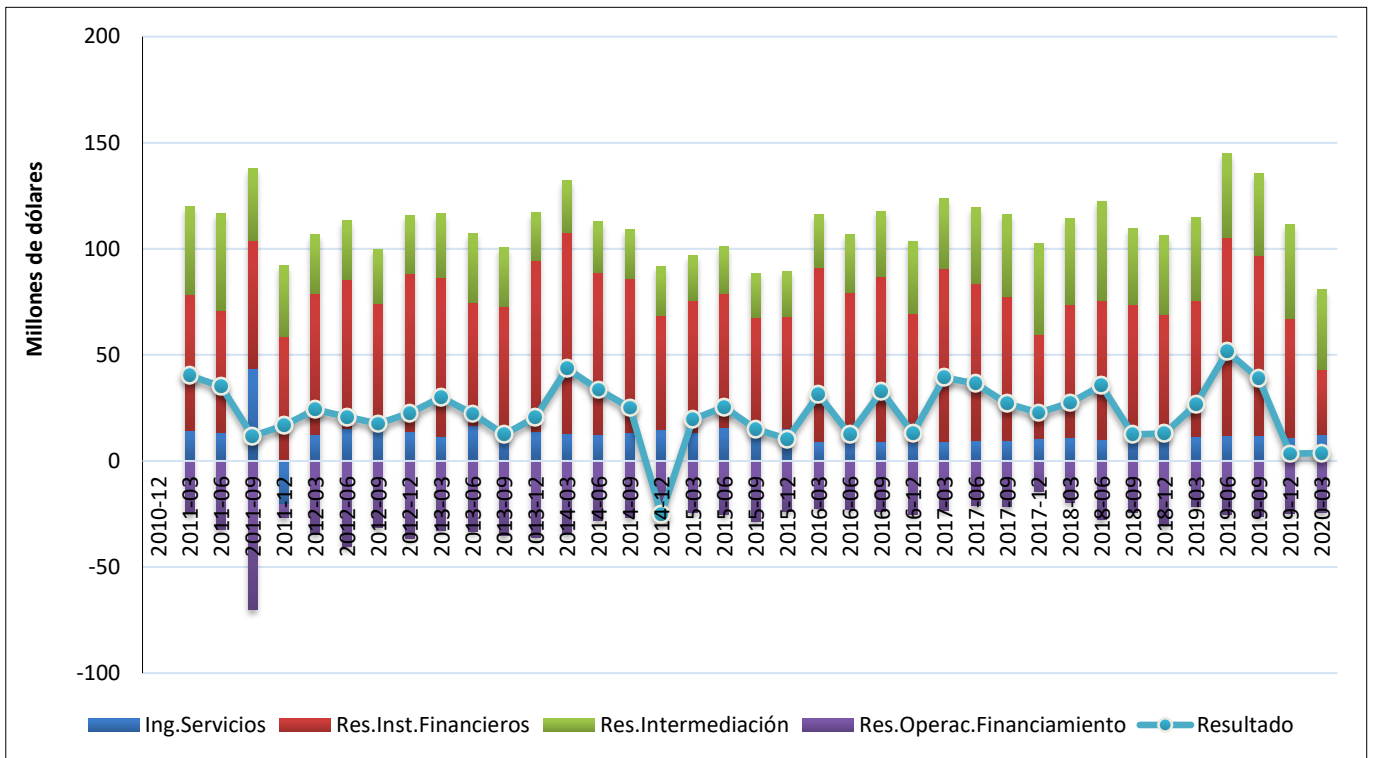
En el periodo acumulado a marzo de 2020, se realizaron operaciones simultáneas equivalentes a USD 2.876 millones, lo que representa un aumento de un 5,5% en comparación al mismo periodo del año anterior.

Respecto al total de las transacciones realizadas hasta marzo de 2020, un 86,5% de dichas transacciones fueron realizadas por las diez corredoras de bolsa más grandes.

VI. Desempeño por Industrias

VI.1. Intermediación de Valores

Ingresos Operacionales

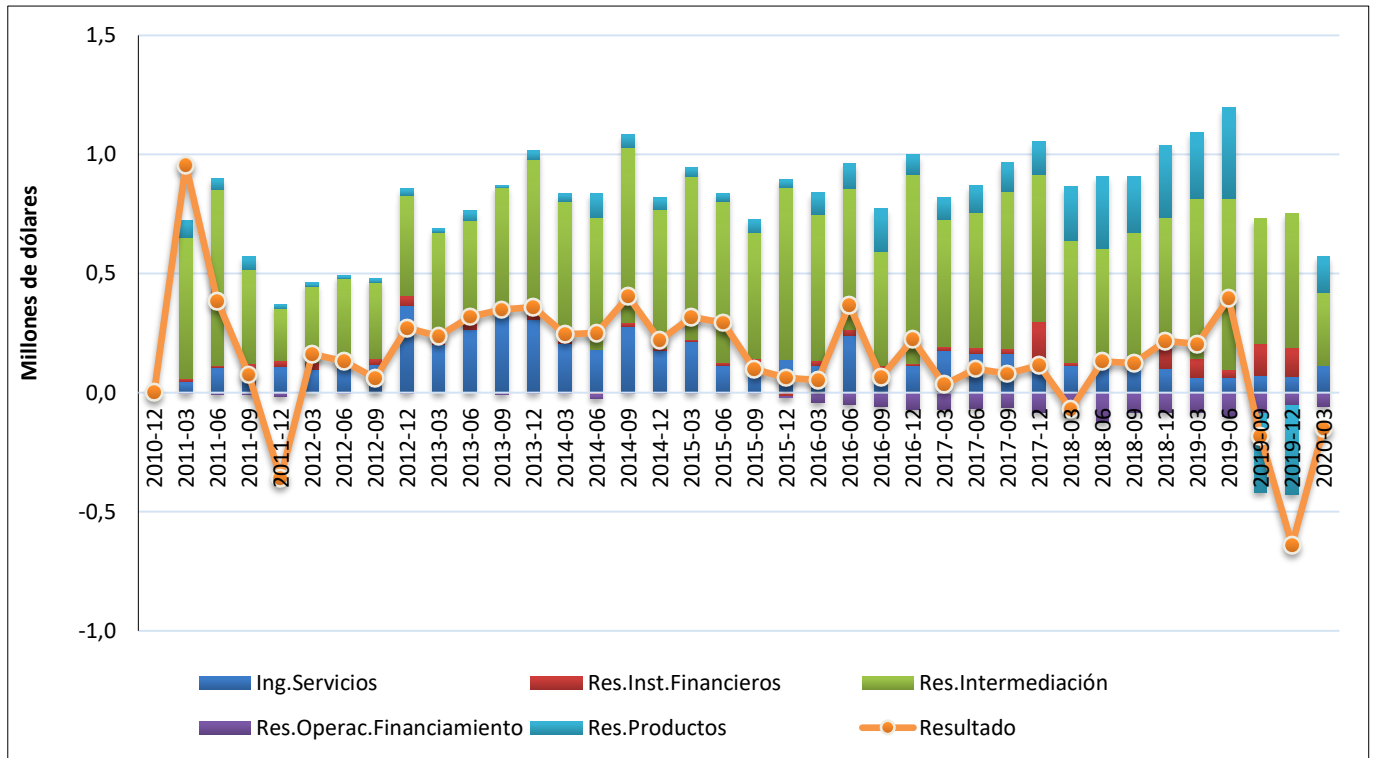


A nivel agregado, los ingresos de los corredores de bolsas ascendieron a USD 60 millones al cierre de marzo 2020, lo que representa una disminución de -33,3% en comparación al trimestre anterior. Esto se explica por una disminución generalizada de los resultados de los corredores de bolsa.

En cuanto al resultado del ejercicio, a nivel agregado para marzo de 2020, este alcanzó los USD 3,6 millones, un leve aumento de 6% respecto al trimestre anterior, pero una caída de 86% respecto al primer trimestre de 2019.

VI.2. Corredores de Productos

Ingresos Operacionales

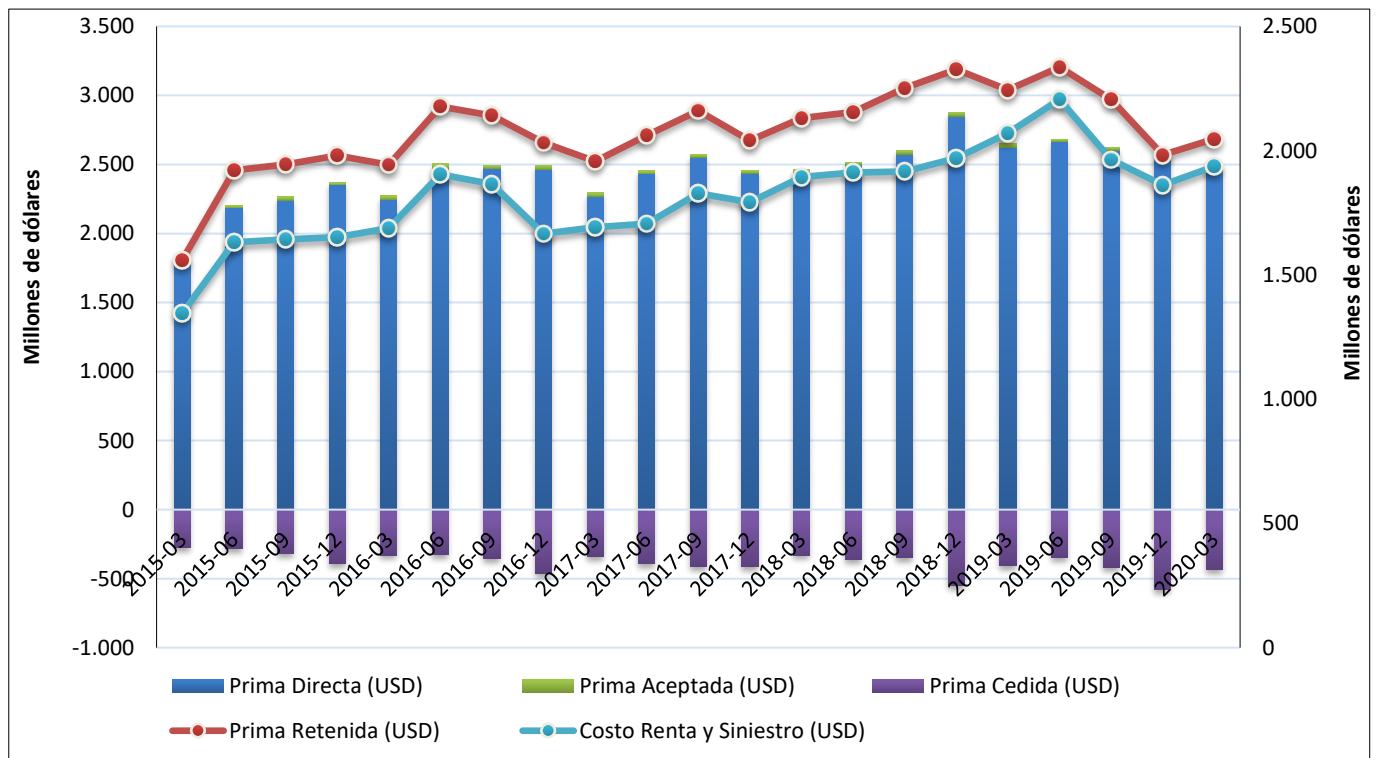


A nivel agregado, los ingresos de los corredores de bolsas de productos ascendieron a USD 364 mil al cierre de marzo 2020, lo que representa un aumento de 216% en comparación al trimestre anterior. Esto se explica por un aumento generalizado de los resultados de los corredores de bolsa.

En cuanto al resultado del ejercicio, a nivel agregado para marzo de 2020, este alcanzó pérdidas por USD 151 millones, una mejoría de un -76% respecto al trimestre anterior.

VI.3. Compañías de Seguros

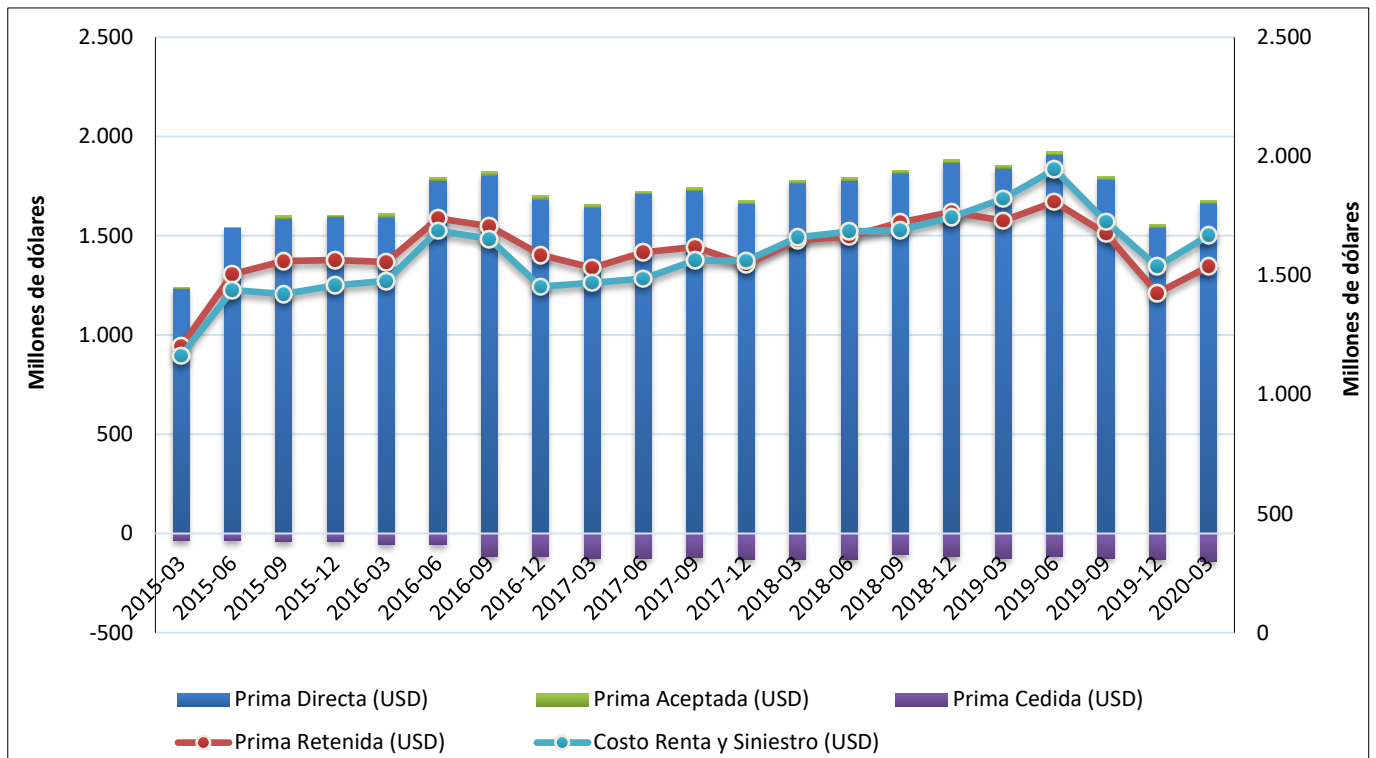
Primas v/s Costo



Para el primer trimestre de 2020, la prima directa del mercado asegurador alcanzó los USD 2.440 millones lo cual representa una caída de 6,9% respecto al mismo periodo del año anterior.

Respecto a las otras cuentas, la prima aceptada y la prima cedida aumentaron en 48,1% y 7,3%, respectivamente, en comparación al primer trimestre 2019. Por su parte, la prima retenida y el costo renta y siniestro disminuyeron en un 8,8% y 6,5% respectivamente.

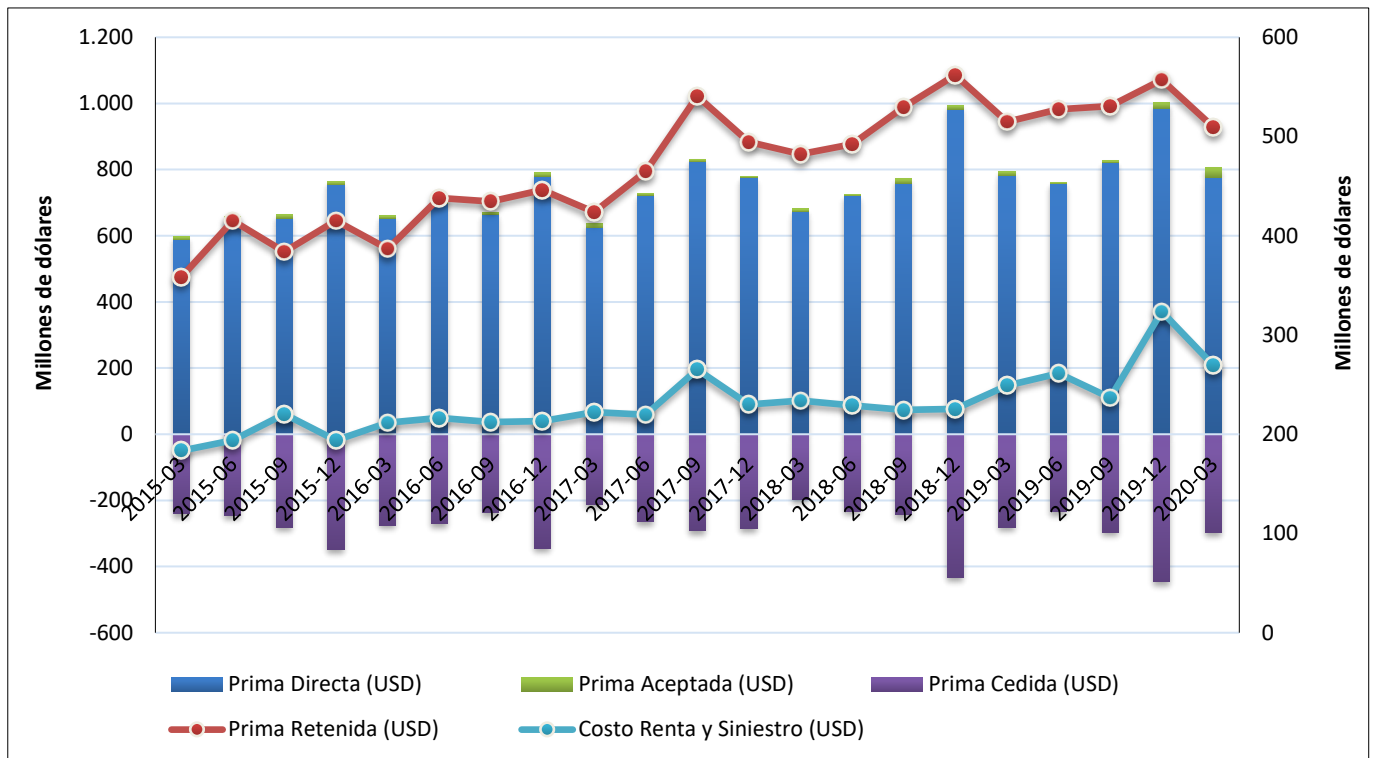
Primas v/s Costo (Vida)



Para el primer trimestre de 2020, la prima directa del mercado de seguros de vida alcanzó los USD 1.663 millones lo cual representa una caída de 9,6% respecto al mismo periodo del año anterior.

Respecto a las otras cuentas, la prima cedida aumentó en 11% en comparación al primer trimestre 2019. Por su parte, la prima retenida, la prima aceptada y el costo renta y siniestro disminuyeron en un 11,1%, 10,4% y 8,5% respectivamente.

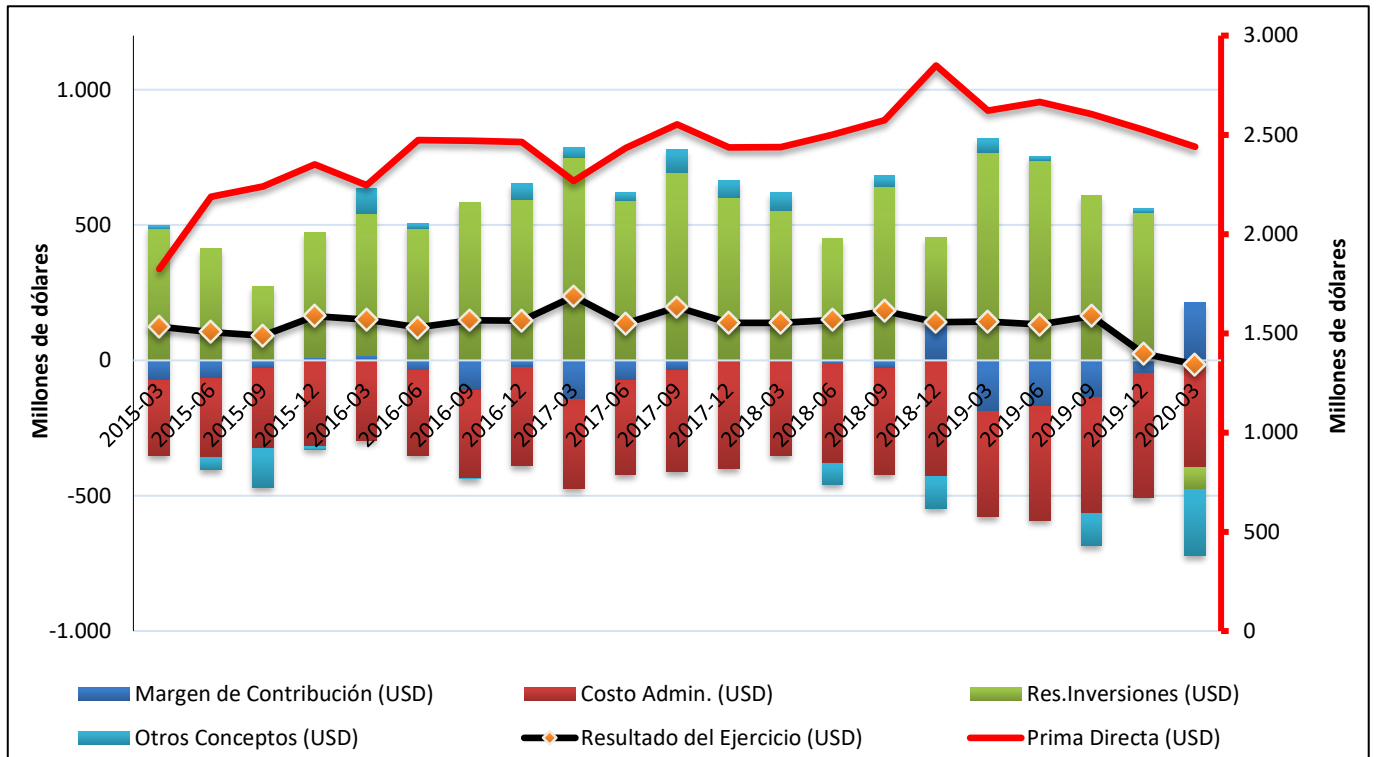
Primas v/s Costo (Generales)



Para el primer trimestre de 2020, la prima directa del mercado de seguros generales alcanzó los USD 777 millones lo cual representa una caída de 0,6% respecto al mismo periodo del año anterior.

Respecto a las otras cuentas, la prima aceptada, prima cedida y costo de renta y siniestro aumentaron en 112,9%, 5,6% y 8,3%, respectivamente, en comparación al primer trimestre 2019. Por su parte, la prima retenida disminuyó en un 1%.

Margen de Contribución y Resultado



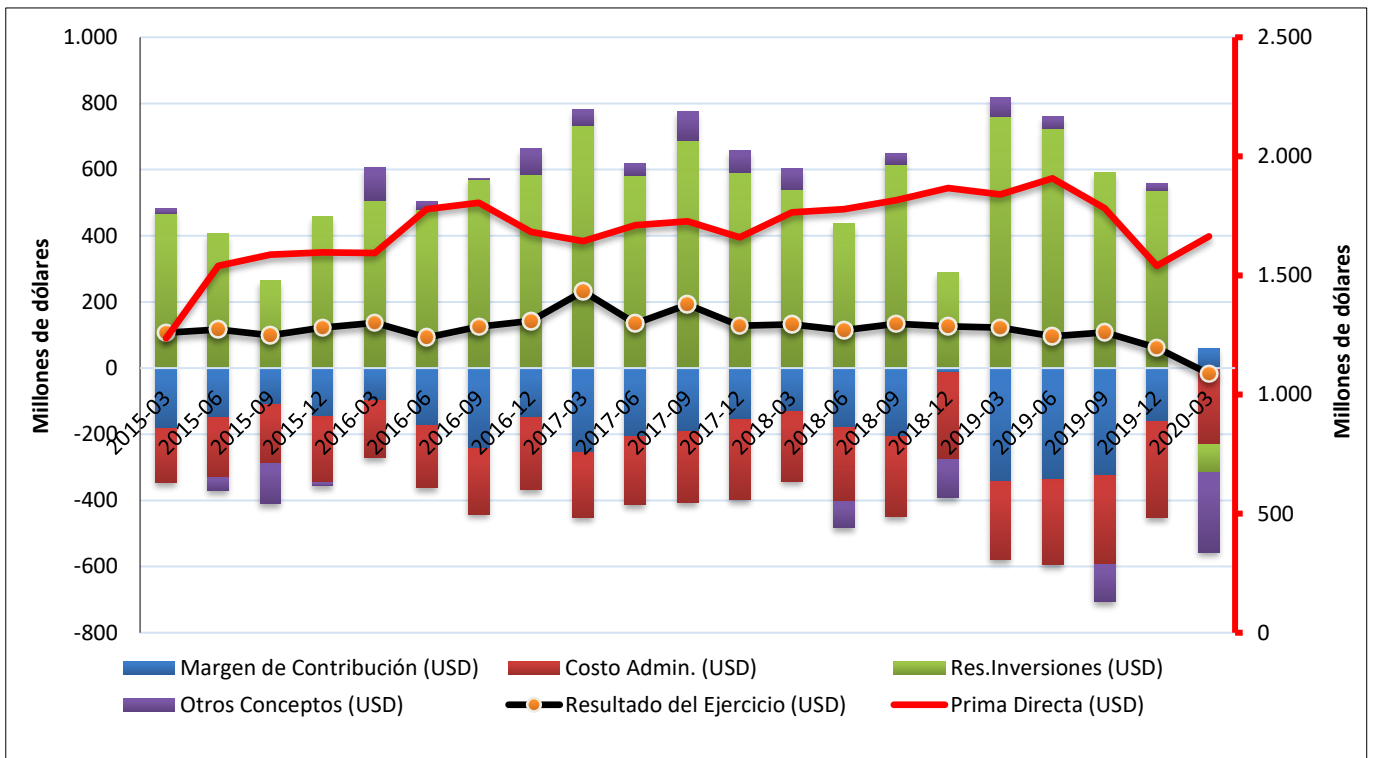
El margen de contribución de la industria de seguros acumuló USD 214 millones durante el primer trimestre de 2020, mientras que en el mismo período del año anterior registró cifras negativas por USD 190 millones.

Por su parte, los costos de administración del periodo alcanzaron los USD 395 millones, lo que significó un aumento de 2,3% respecto al mismo trimestre de 2019. A su vez, el resultado de inversiones acumuló pérdidas por USD 80 millones, equivalente a una caída de 110% respecto al mismo periodo de 2019.

Finalmente, el resultado del ejercicio³ del primer trimestre de 2020 acumuló pérdidas por USD 14 millones, lo que equivale a una disminución de 110% respecto al mismo periodo del año anterior.

³ Se considera como Resultado del Ejercicio la cuenta 5.30.00.00 de la Circular N°2022

Margen de Contribución y Resultado (Vida)



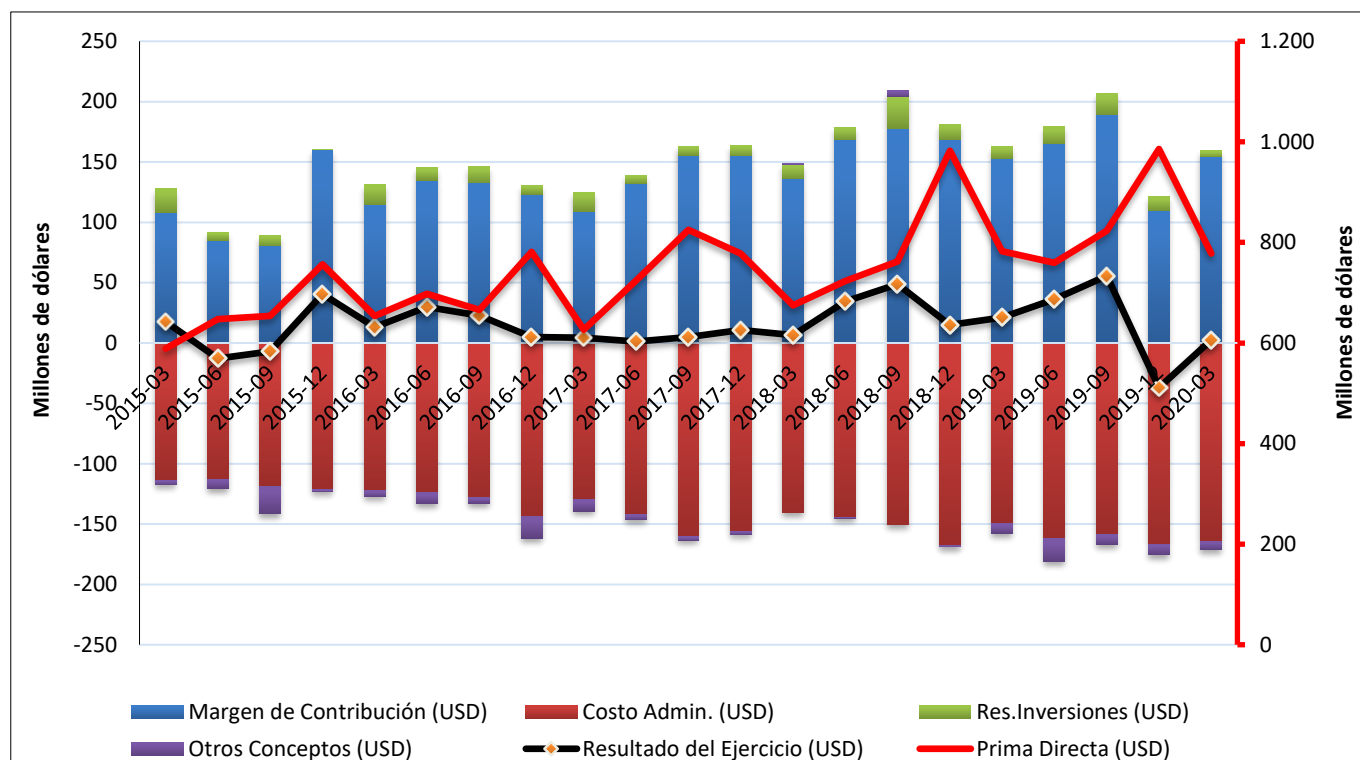
El margen de contribución de la industria de seguros de vida acumuló USD 60 millones durante el primer trimestre de 2020, mientras que en el mismo período del año anterior registró cifras negativas por USD 343 millones.

Por su parte, los costos de administración del periodo alcanzaron los USD 231 millones, lo que significó una disminución de 2,2% respecto al mismo trimestre de 2019. A su vez, el resultado de inversiones acumuló pérdidas por USD 85 millones, equivalente a una caída de 111% respecto al mismo periodo de 2019.

Finalmente, el resultado del ejercicio⁴ del primer trimestre de 2020 acumuló pérdidas por USD 17 millones, lo que equivale a una disminución de 114% respecto al mismo periodo del año anterior.

⁴ Se considera como Resultado del Ejercicio la cuenta 5.30.00.00 de la Circular N°2022

Margen de Contribución y Resultado (Generales)



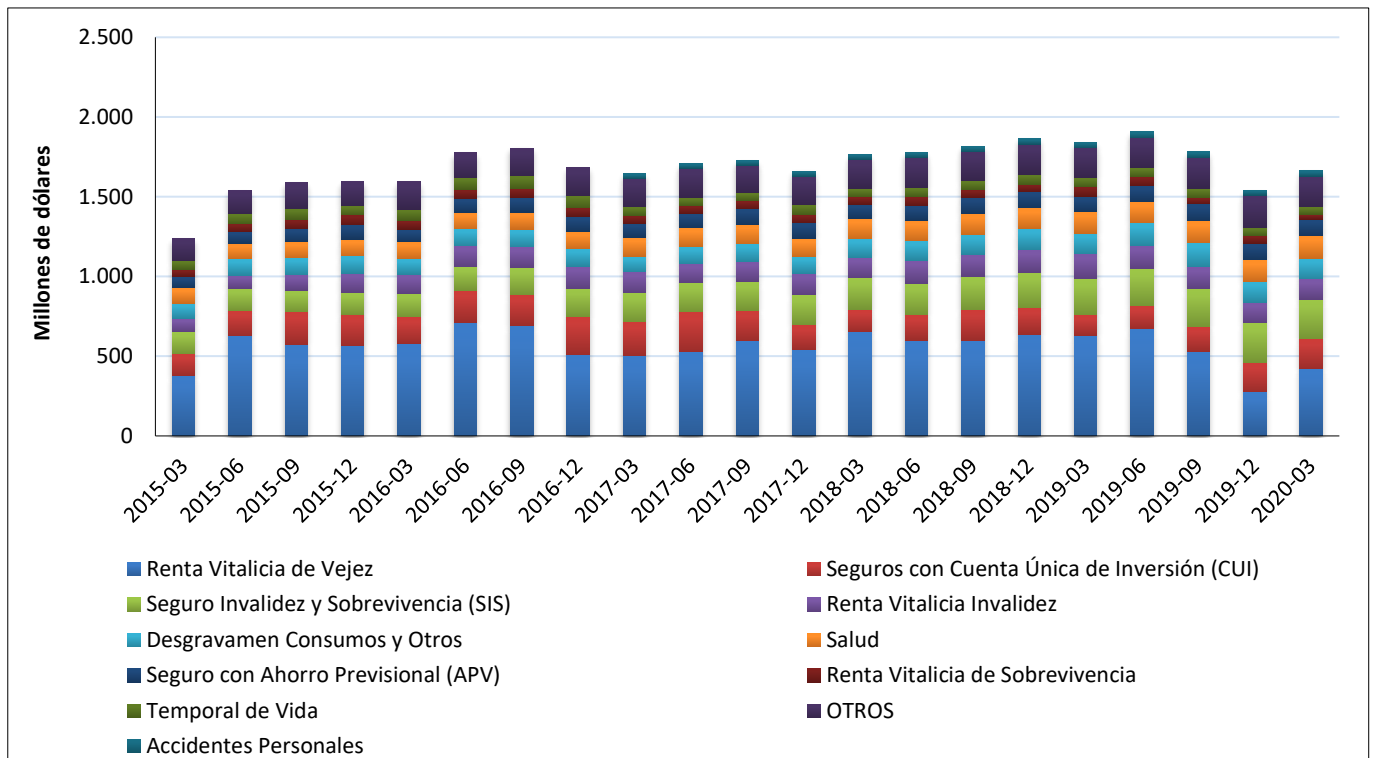
El margen de contribución de la industria de seguros generales acumuló USD 154 millones durante el primer trimestre de 2020, mientras que en el mismo período del año anterior acumuló USD 153 millones.

Por su parte, los costos de administración del periodo alcanzaron los USD 164 millones, lo que significó un aumento de 9,6% respecto al mismo trimestre de 2019. A su vez, el resultado de inversiones acumuló USD 5,1 millones, equivalente a una caída de 45,9% respecto al mismo periodo de 2019.

Finalmente, el resultado del ejercicio⁵ del primer trimestre de 2020 acumuló USD 2,4 millones, lo que equivale a una disminución de 88,4% respecto al mismo periodo del año anterior.

⁵ Se considera como Resultado del Ejercicio la cuenta 5.30.00.00 de la Circular N°2022

Prima Directa por Ramo (Vida)



Para el primer trimestre de 2020, la prima directa de las compañías de seguros de vida ascendía a USD 1.663 millones.

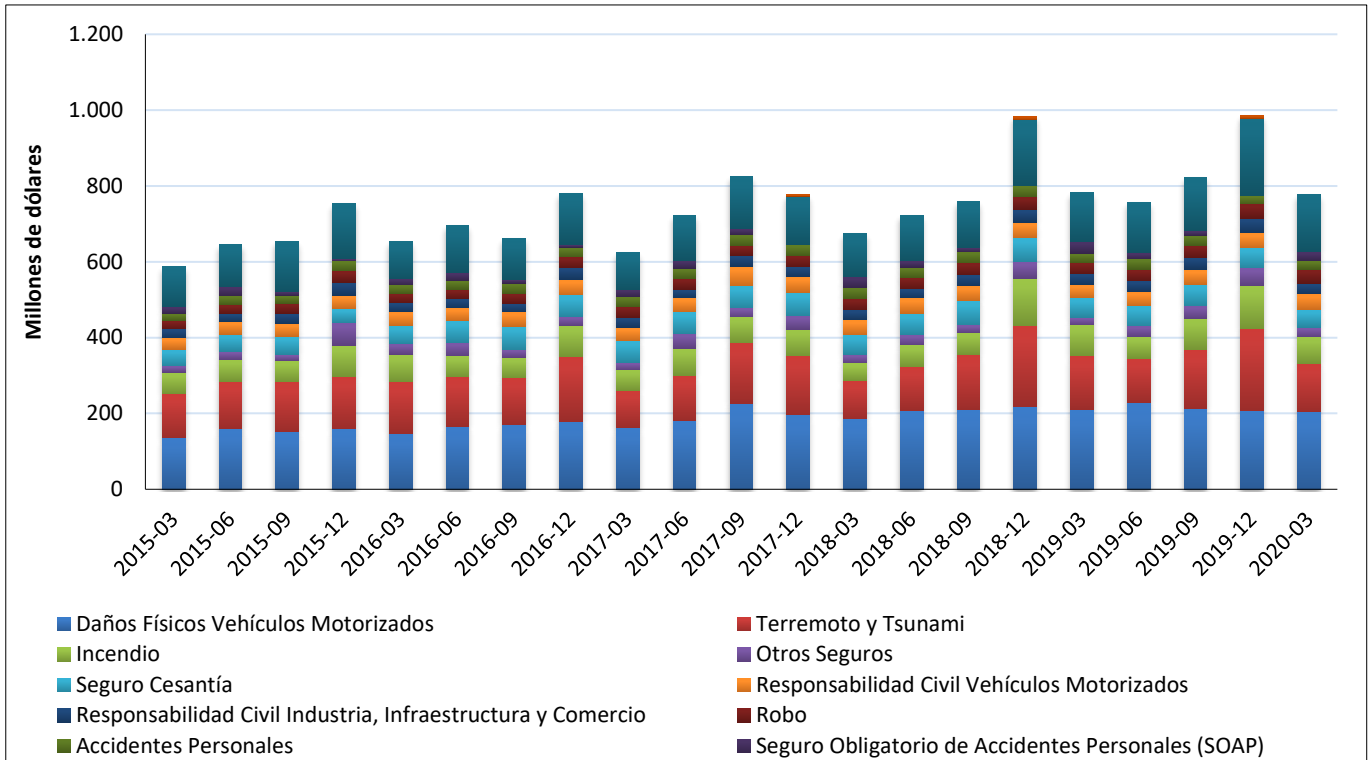
Los 5 principales ramos explican el 71,7% del total de la prima directa, y corresponden a Renta Vitalicia de Vejez (USD 419 millones), Seguro de Invalidez y Supervivencia (USD 248 millones), Seguros con Cuenta Única de Inversión⁶ (CUI) (USD 189 millones), Salud⁷ (USD 142 millones) y Desgravamen, Consumo y Otros⁸ (USD 128 millones).

⁶ Seguro Individual

⁷ Seguro Colectivo

⁸ Seguro Masivo (Banca y Retail)

Prima Directa por Ramo (Generales)



Para el primer trimestre de 2020, la prima directa de las compañías de seguros generales ascendía a USD 777 millones.

Los 5 principales ramos explican el 77% del total de la prima directa, y entre ellos se encuentran Daños Físicos Vehículos Motorizados⁹ (USD 204 millones), Terremoto y Tsunami¹⁰ (USD 127 millones), Incendio¹¹ (USD 69 millones) y Seguro de Cesantía¹² (USD 45 millones).

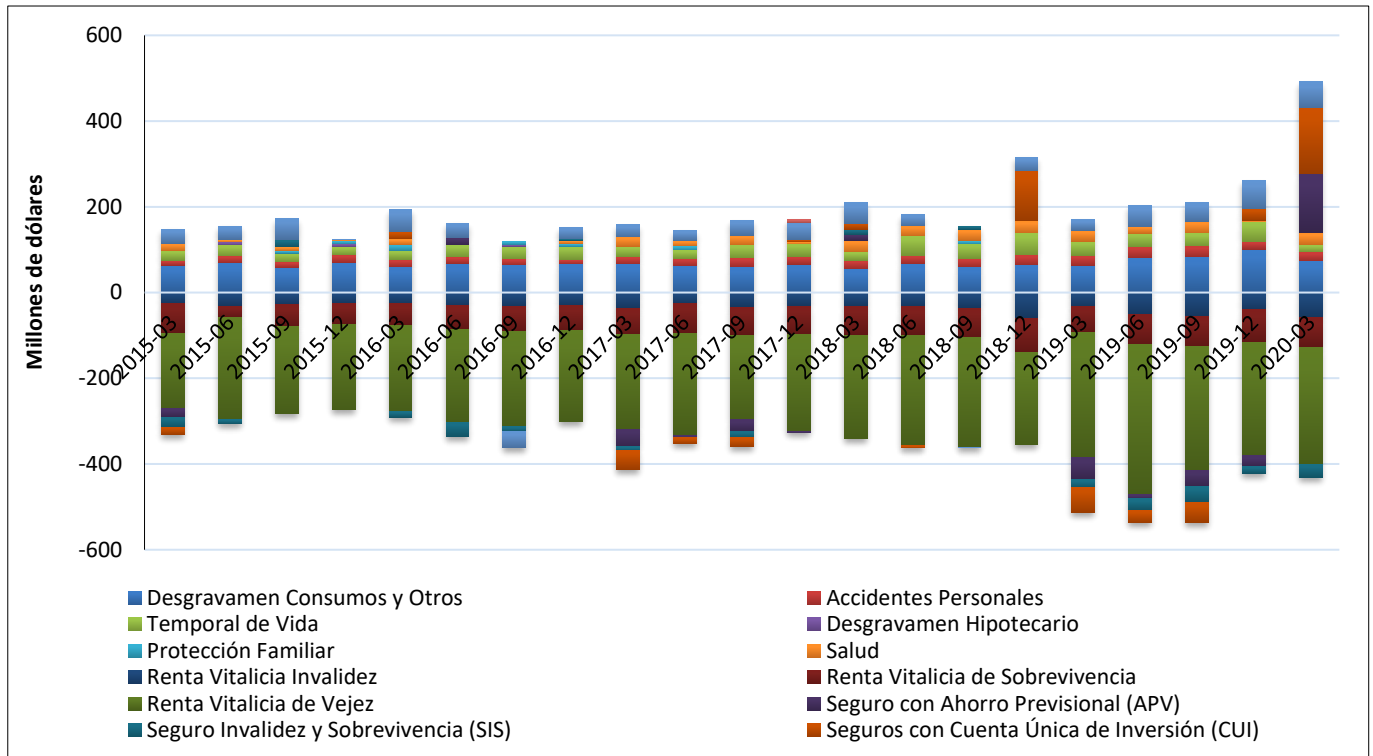
⁹ Seguro Individual

¹⁰ Seguro Industria, Infraestructura y Comercio

¹¹ Seguro Industria, Infraestructura y Comercio

¹² Seguro Individual

Margen de Contribución por Ramo (Vida)

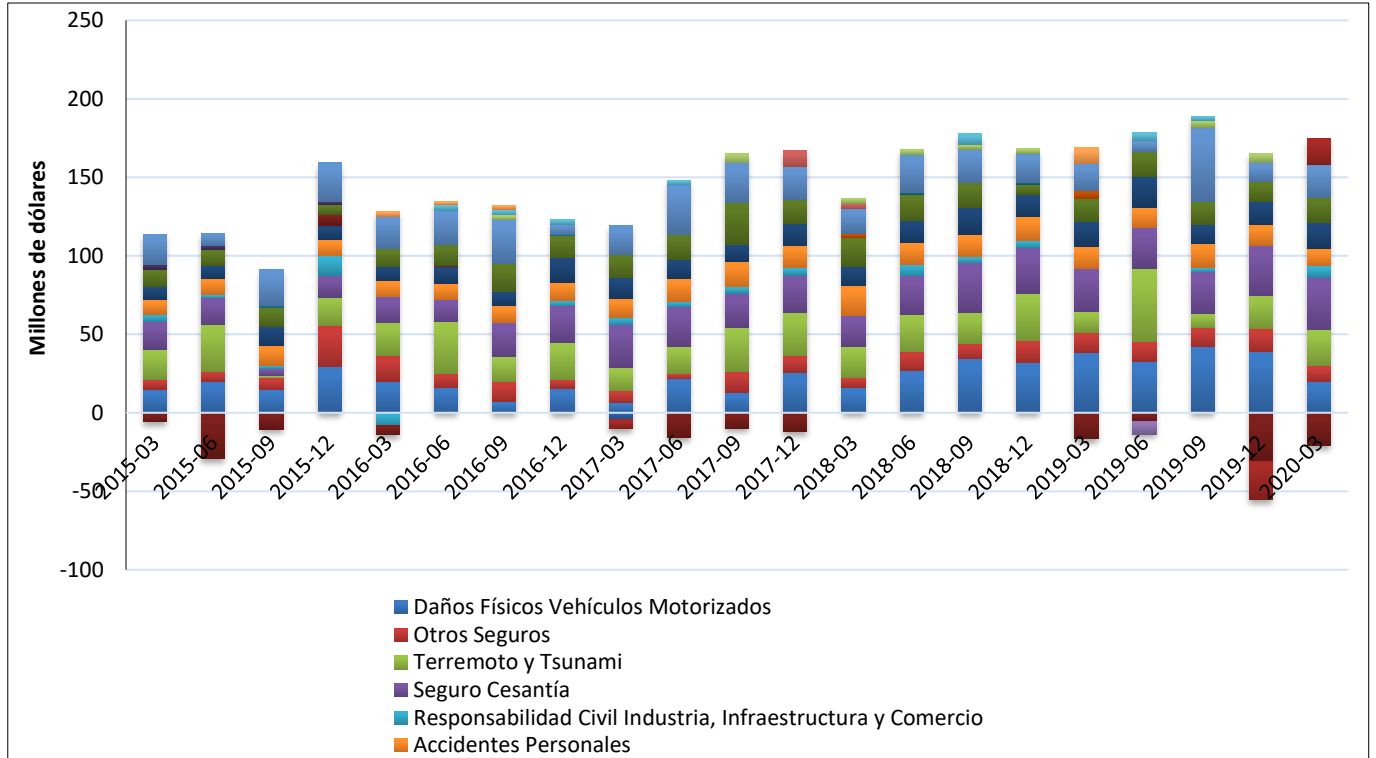


Las compañías de seguros de vida presentaron un margen de contribución de USD 60 millones el primer trimestre de 2020.

Los resultados que contribuyeron, se explican principalmente por las cifras obtenidas en los ramos Desgravamen, Consumo y Otros, Salud y Accidentes Personales que ascendieron a USD 73 millones, USD 28 millones y USD 21 millones respectivamente.

Por otra parte, aquellos ramos que acumularon pérdidas fueron Renta Vitalicia Vejez, Renta Vitalicia de Supervivencia y Renta Vitalicia de Invalidez por montos de USD 272 millones, USD 68 millones y USD 59 millones.

Margen de Contribución por Ramo (Generales)



Las compañías de seguros generales presentaron un margen de contribución de USD 154 millones el primer trimestre de 2020.

Los resultados que contribuyeron, se explican principalmente por las cifras obtenidas en los ramos Seguro de Cesantía, Terremotos y Tsunamis, y Daño Físico Vehículos Motorizados, que ascendieron a USD 33 millones, USD 22 millones y USD 19 millones respectivamente.

Por otra parte, el ramo Seguros Incendios tuvo pérdidas por USD 21 millones.