



COMISIÓN  
PARA EL MERCADO  
FINANCIERO

# **Informe Estadístico Trimestral**

Marzo de 2019

# INFORME ESTADÍSTICO TRIMESTRAL

Marzo de 2019

Comisión para el Mercado Financiero

## Contenido

I.	Presentación .....	2
II.	Resumen Ejecutivo.....	3
III.	Participantes del Mercado .....	4
IV.	Fondos y Compañías de Seguros .....	5
IV.1.	Cartera de Inversiones .....	5
IV.2.	Destino Inversiones.....	10
IV.3.	Principales Actores .....	11
V.	Mercados Secundarios.....	19
VI.	Desempeño por Industrias .....	25
VI.1.	Intermediación de Valores .....	25
VI.2.	Corredores de Productos .....	26
VI.3.	Compañías de Seguros .....	27

## I. Presentación

El presente Informe Estadístico Trimestral tiene por objeto exponer, de una manera gráfica y descriptiva, la evolución de distintas variables estadísticas de los principales inversionistas y participantes no bancarios del mercado fiscalizado por la Comisión para el Mercado Financiero, sobre la base de la información que esas mismas entidades proveen a la Comisión.

Para ello, esta publicación presenta la información de los últimos veinte trimestres, a partir del trimestre anterior a la difusión de esta publicación, o el período inferior que permita la información disponible por la Comisión.

En esta publicación se incluye la información respecto a las administradoras de fondos, compañías de seguros, intermediarios de valores y corredores de bolsa de productos. Es intención de la Comisión ir incorporando más información y sobre un mayor número de entidades en las siguientes publicaciones.

A efectos de una mejor visualización gráfica de la participación de mercado de las entidades incluidas en este reporte, se individualizan aquellas con la participación más relevante y las restantes se muestran de forma agregada bajo la denominación común “Otros”.

La información contenida en la presente publicación, es generada a partir de aquella que remiten las entidades fiscalizadas a la Comisión, siendo procesada tal como fue presentada por esas entidades. La fecha de corte corresponde a la fecha de generación del informe, razón por la que no considera correcciones a la información posteriores a esa fecha.

Las sugerencias o comentarios a la presente publicación, pueden ser remitidos a la casilla electrónica habilitada para ello ([publicaciones\\_IET@cmfchile.cl](mailto:publicaciones_IET@cmfchile.cl)).

## II. Resumen Ejecutivo

Al cierre de marzo del 2019, las carteras de inversiones de fondos mutuos, fondos de inversión y compañías de seguros de vida y generales totalizaron US\$149,7 mil millones, lo que representa un crecimiento de 4,6% con respecto a diciembre 2018. Este aumento se explica principalmente por mayores inversiones en instrumentos de renta variable, instrumentos de deuda bancaria e instrumentos de deuda estado, los cuales aumentaron en US\$ 1,7 mil millones y US\$ 1,6 mil millones y US\$ 1,4 mil millones, respectivamente.

En cuanto a la diversificación de la cartera de inversiones por país de origen de los instrumentos que la componen, el 82,8% corresponde a activos de origen nacional y el restante a inversión extranjera, según cifras correspondientes a marzo 2019. A su vez, la diversificación de la cartera invertida en el exterior, tiene como principales destinos de inversión a Estados Unidos, México y Luxemburgo, los que representan el 32,5%, 9,8% y 9,4% respectivamente, del total de activos extranjeros en dicha fecha.

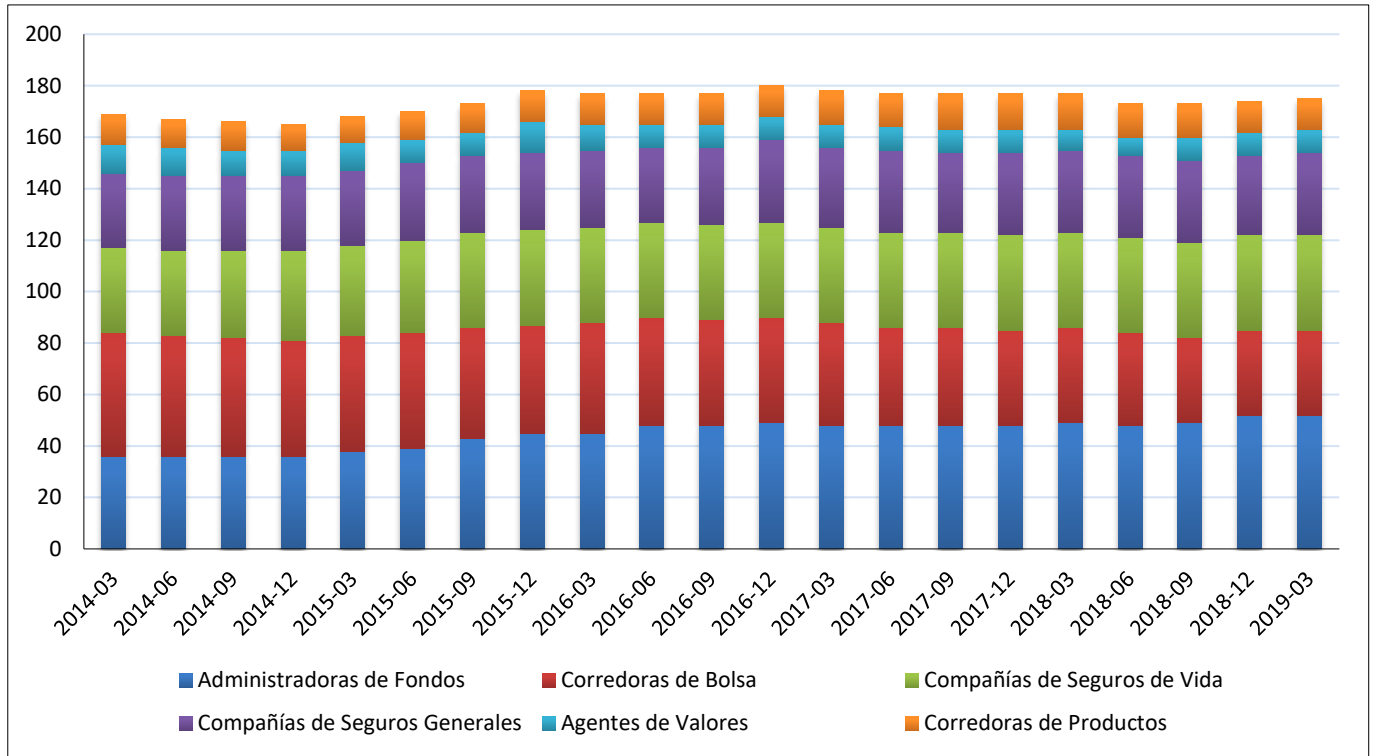
Por su parte, el total de activos administrados por los fondos y compañías de seguros ascendió a US\$158 mil millones al cierre de marzo 2019, lo cual significó un alza de 4,6% con respecto al último trimestre del 2018, sustentado en un crecimiento tanto en los activos de los fondos como en las compañías de seguros.

Durante los tres primeros meses del 2019, los montos transados en las bolsas de valores ascendieron a US\$117 mil millones, lo que equivale a un descenso de 2,9% en comparación al mismo período del 2018, lo que es atribuible a las menores transacciones en operaciones intermediación financiera que descendieron en 6%. Lo anterior, en parte fue compensado por un aumento en operaciones de renta variable y renta fija a que aumentaron respectivamente en 2% y 0,4%, comparando los mismos períodos antes señalado.

El mercado de seguros tuvo una prima directa que ascendió a US\$3.293 millones en el primer trimestre de 2019, lo que representa un aumento de 7,5% en comparación al mismo período del año anterior. Por su parte, las compañías de seguros de vida presentaron una prima directa que ascendió a US\$2.311 millones durante los tres primeros meses del 2019, lo que representa un aumento de 4,3% en comparación al mismo período del año anterior. Finalmente, las compañías de seguros generales presentaron una prima directa que ascendió a US\$ 981 millones en el primer trimestre de 2019, lo que representa un aumento del 16% en comparación al mismo período del año anterior.

### III. Participantes del Mercado

Número de Entidades



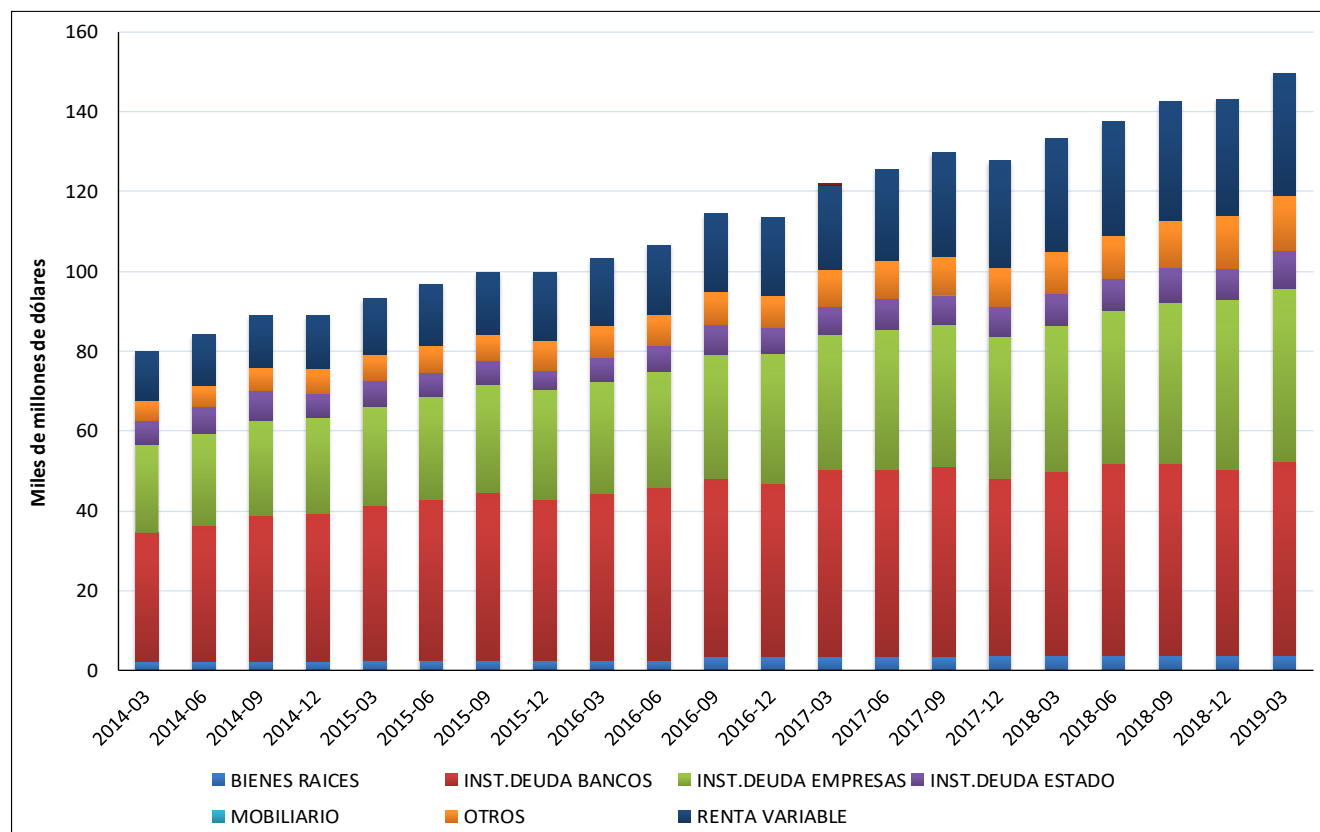
El gráfico muestra la evolución del número de entidades fiscalizadas por la Comisión, agrupadas por tipo de industria. A marzo de 2019, el número de entidades se incrementa en una entidad con respecto a lo registrado al cierre del cuarto trimestre del 2018, llegando a 175 entidades fiscalizadas.

Lo anterior, se sustenta por una inscripción de una compañía de seguros generales durante el primer trimestre del 2019, mientras que el número de entidades totales para el resto de las industrias se mantienen constantes con respecto a diciembre de 2018.

## IV. Fondos y Compañías de Seguros

### IV.1. Cartera de Inversiones

Total Inversiones

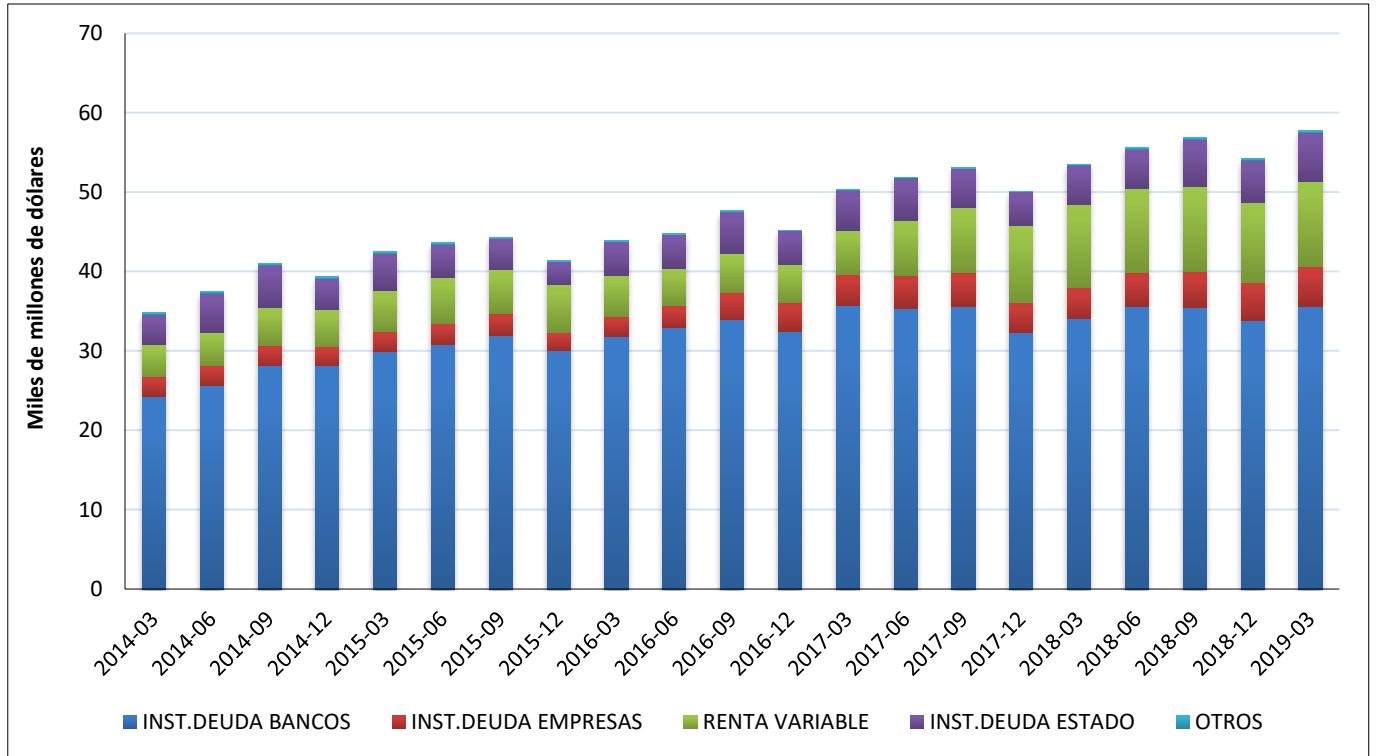


A marzo 2019, las carteras de inversiones<sup>1</sup> de fondos y compañías de seguros totalizaron US\$149,7 mil millones, lo que representa un crecimiento de 4,6% con respecto a diciembre 2018. Este aumento se explica principalmente por mayores inversiones en instrumentos de renta variable, instrumentos de deuda bancaria e instrumentos de deuda estado, los cuales aumentaron en US\$1,7 mil millones y US\$1,6 mil millones y US\$1,4 mil millones, respectivamente.

En cuanto a la composición de la cartera, los instrumentos que agrupan una mayor concentración corresponden a instrumentos de deuda, tanto en bancos como empresas y estatales, concentrando un 68% de la cartera de marzo 2019, mientras los instrumentos de renta variable constituyen el 21% de la cartera de inversiones, cifras que se han mantenido estable con respecto a lo registrado al cierre de diciembre del 2018.

<sup>1</sup> Referido a carteras de inversiones de compañías de seguros de vida y generales, fondos mutuos y fondos de inversión.

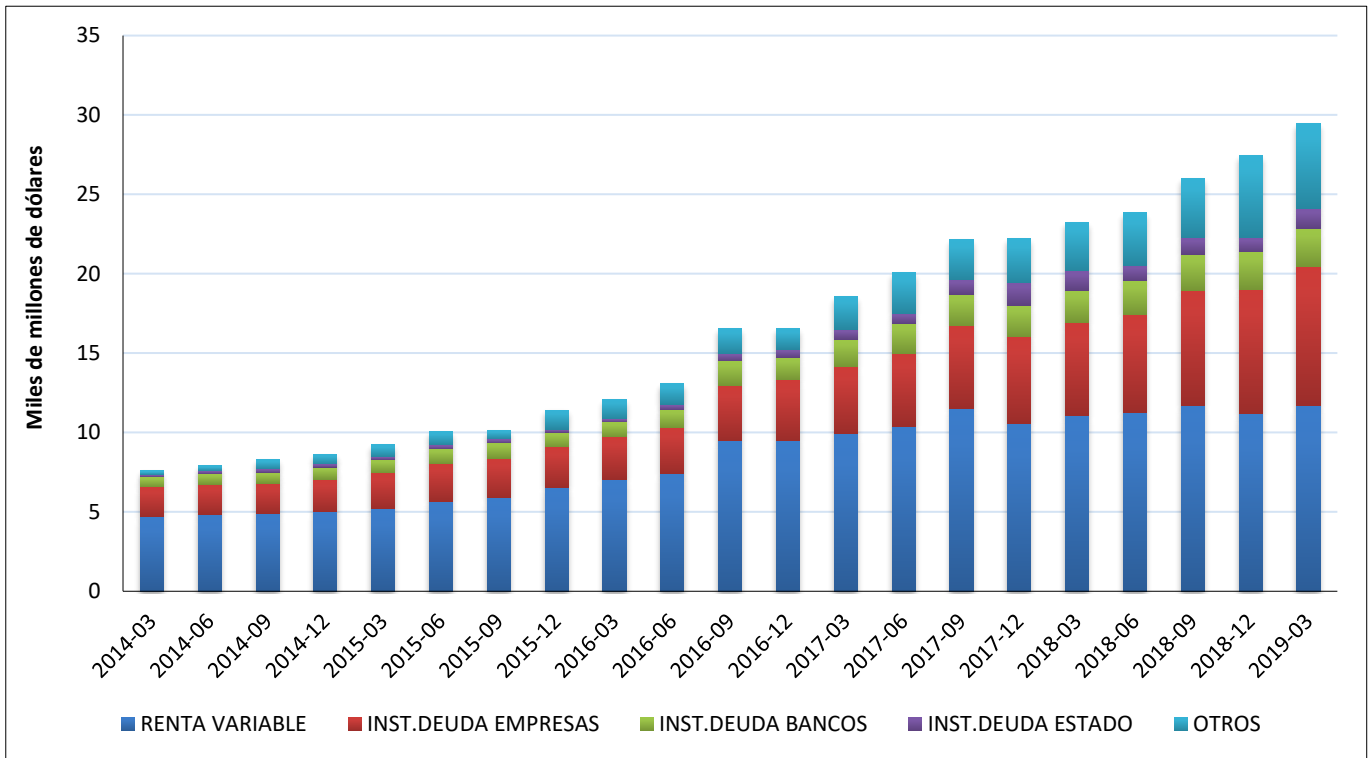
## Fondos Mutuos



La cartera de inversiones de los fondos mutuos llegó a US\$57,7 mil millones a marzo 2019, lo cual representó un aumento de US\$3,5 mil millones con respecto a lo registrado a fines de diciembre 2018, permitiendo recuperar la disminución de la cartera ocurrida en el último trimestre del 2018.

Los principales componentes de la cartera de inversiones que se vieron incrementados al cierre del primer trimestre del 2019, corresponden al aumento en instrumentos bancarios e instrumentos de deuda estado, que aumentaron en US\$1,8 y US\$0,9 mil millones respectivamente, con respecto a lo registrado al cierre del 2018.

## Fondos de Inversión

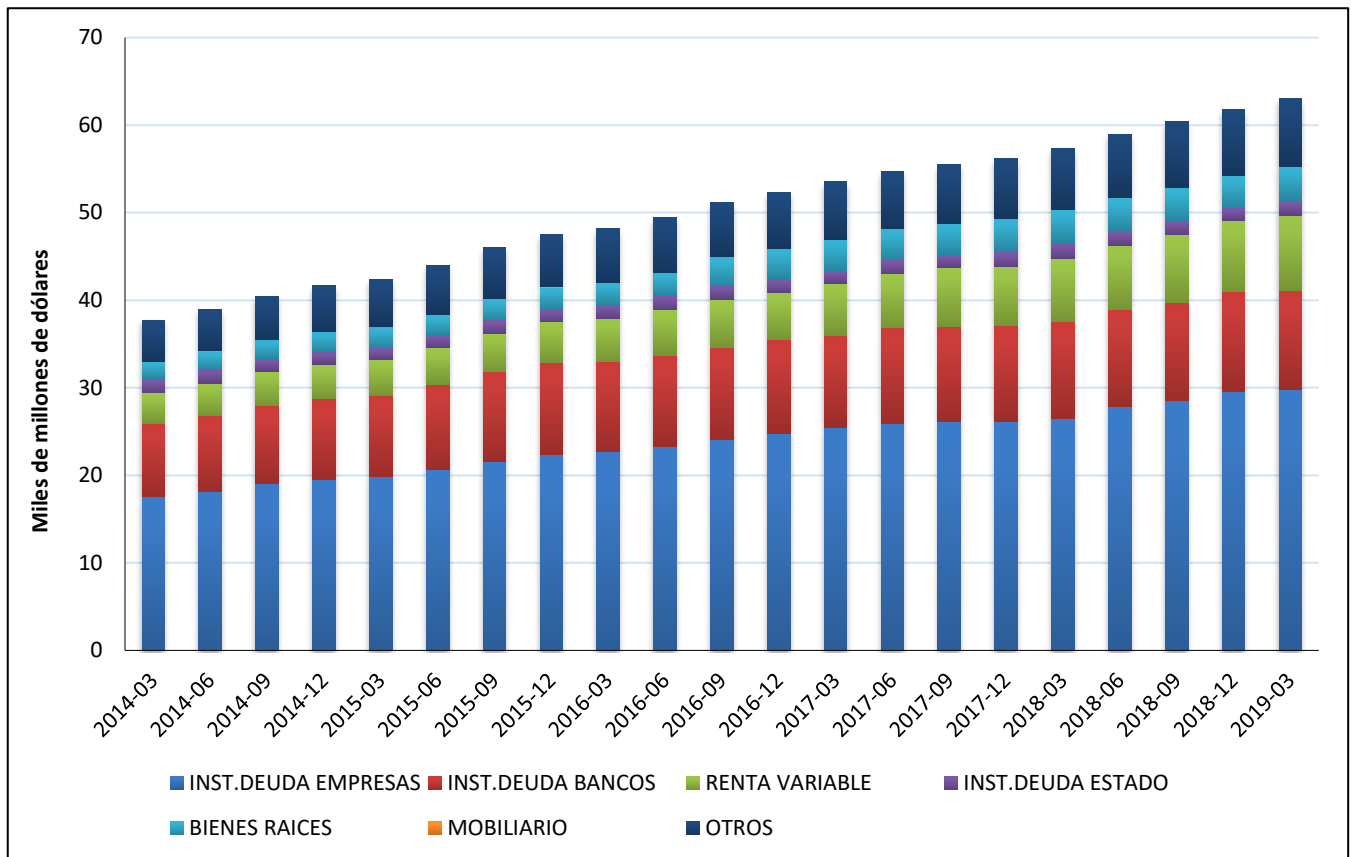


La cartera de los fondos de inversiones alcanzó los US\$ 29,5 mil millones a marzo 2019, lo que representa un aumento 7,5% respecto a diciembre 2018, continuando con la tendencia creciente observada en los últimos períodos.

Lo anterior, se explica por un aumento en todos los componentes de la cartera, siendo las principales alzas, las mayores inversiones en instrumentos de deuda empresa, de renta variable y de deuda estado, las cuales se incrementaron en US\$0,9 mil millones (+11,7%), US\$0,5 mil millones (+4,8%) y US\$ 0,3 mil millones (+37,2%), respectivamente.

Así también, se hace presente que la categoría de instrumentos denominada "Otros" que agrupa a los Contratos sobre productos que consten en factura "BPF", Call Americana Mercado Estándar "CAMS", Put Americana Mercado Estándar "PAMS", así como otros instrumentos e inversiones financieras "OIIF" realizadas en el extranjero, se incrementó en US\$ 0,3 mil millones (+5,1).

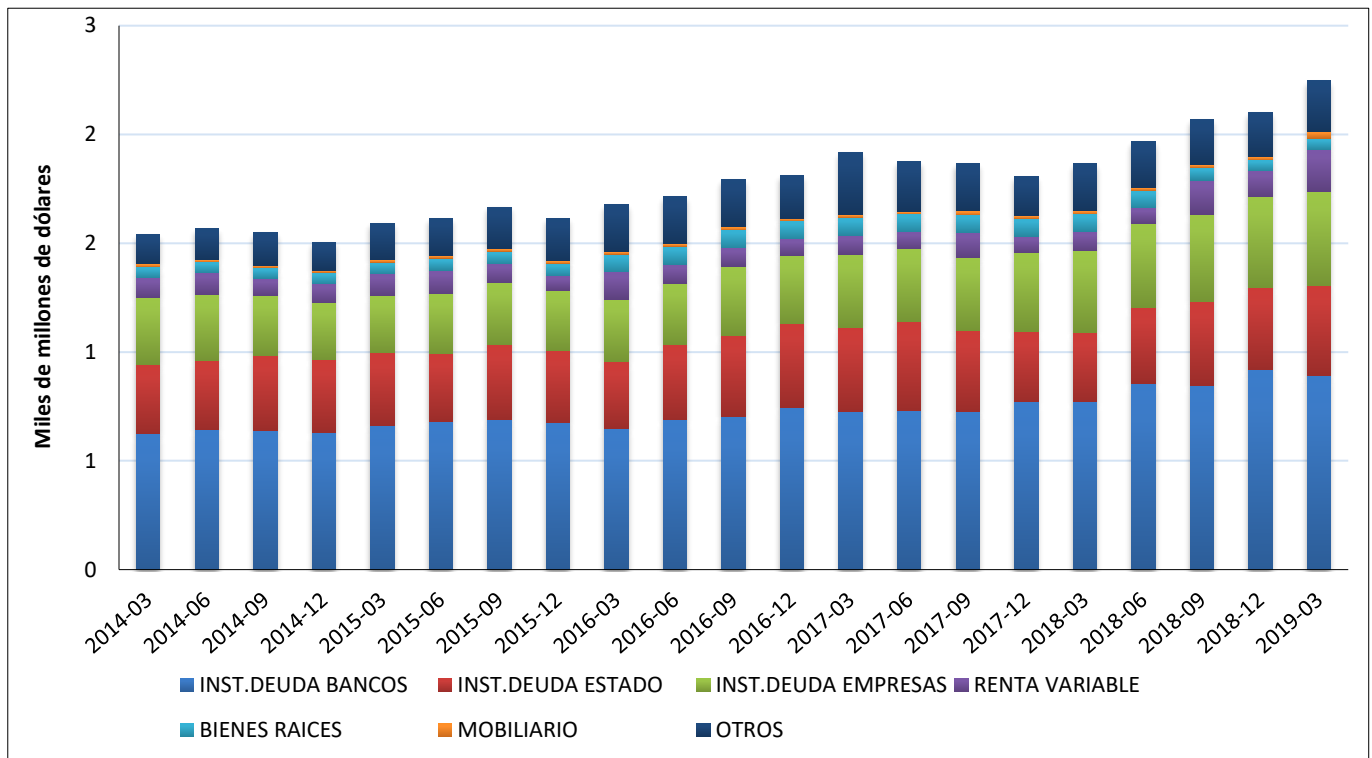
### Compañías de Seguros de Vida



La cartera de inversiones de las compañías de seguros de vida llegó a US\$63 mil millones a marzo de 2019, lo que significó un incremento en US\$1,2 mil millones (+1,9%) respecto a lo registrado a diciembre del 2018, sustentado por mayores inversiones en todos los componentes de la cartera.

Al respecto, la alza de mayor relevancia, corresponde a las adquisiciones en instrumentos de renta variable, que aumentaron en US\$0,49 mil millones con respecto al último trimestre del año anterior, seguido por mayores inversiones en instrumentos de bienes raíces, los cuales se incrementaron en US\$0,25 mil millones, durante el mismo período indicado.

### Compañías de Seguros Generales

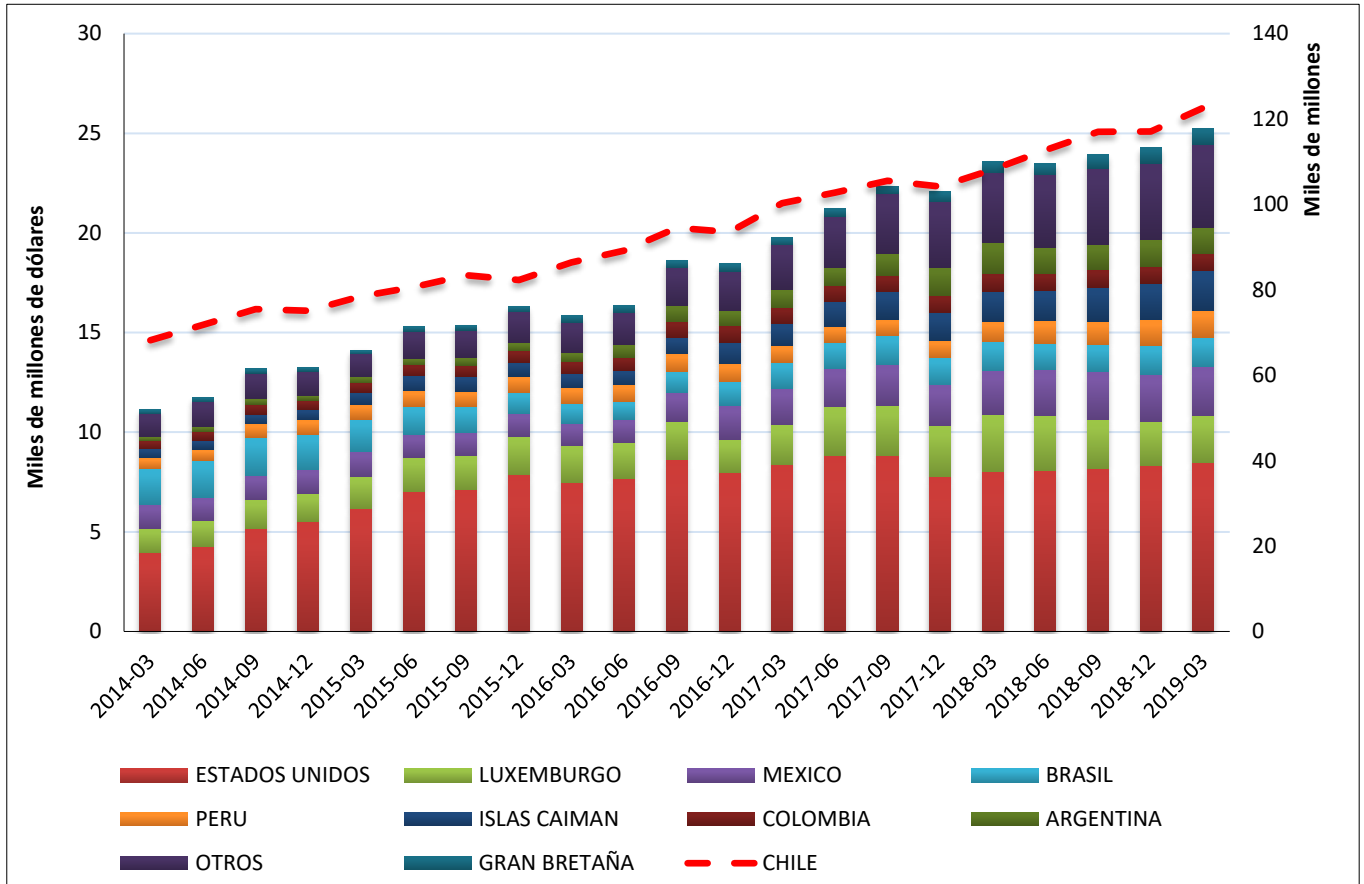


La cartera de inversiones de las compañías de seguros generales ha continuado con la evolución creciente que ha mostrado los últimos trimestres, en particular a marzo de 2019 experimentó un crecimiento de 7%, respecto del último trimestre del 2018, alcanzando los US\$2,2 mil millones.

Los principales componentes de la cartera que se incrementaron, corresponden a las mayores inversiones en instrumentos de renta variable y de deuda estado que se incrementaron en US\$77 millones y US\$35 millones, respectivamente. Por el contrario, las inversiones en instrumentos de deuda emitidos por bancos se redujeron en US\$25 millones.

## IV.2. Destino Inversiones

### Total Inversiones

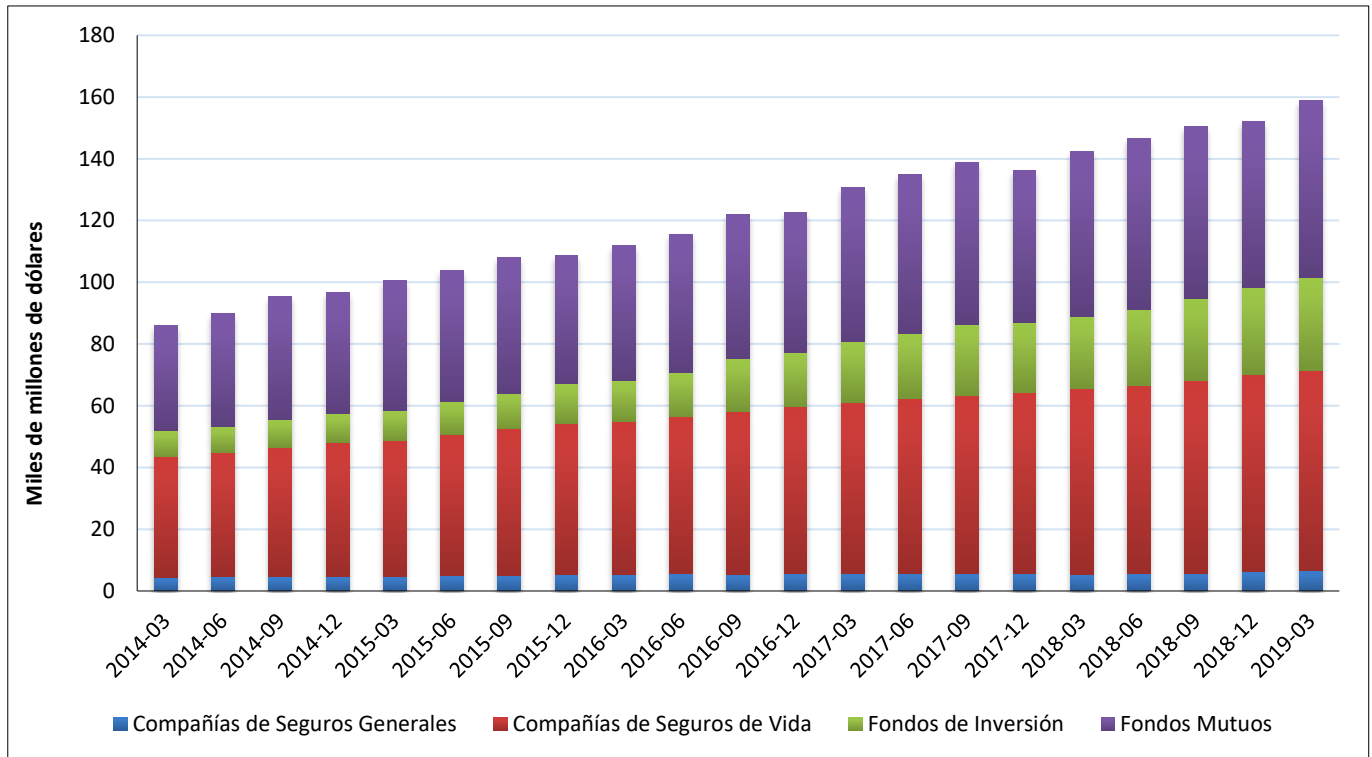


Durante el primer trimestre del 2019, el total de la inversión nacional aumentó en 4,6% con respecto al cuarto trimestre del 2018, pasando a representar el 82,8% del total de la cartera de inversiones, mientras que la inversión extranjera aumentó en 4% durante el mismo período indicado, por lo que la participación respecto del total de inversiones que llegó al 17%.

Respecto de la diversificación de la cartera invertida en el exterior, siguió mostrando que los principales destinos de inversión corresponden a Estados Unidos, México y Luxemburgo, los que representan el 32,5%, 9,8% y 9,4% respectivamente, sobre el total de la inversión extranjera al cierre de marzo 2019.

### IV.3. Principales Actores

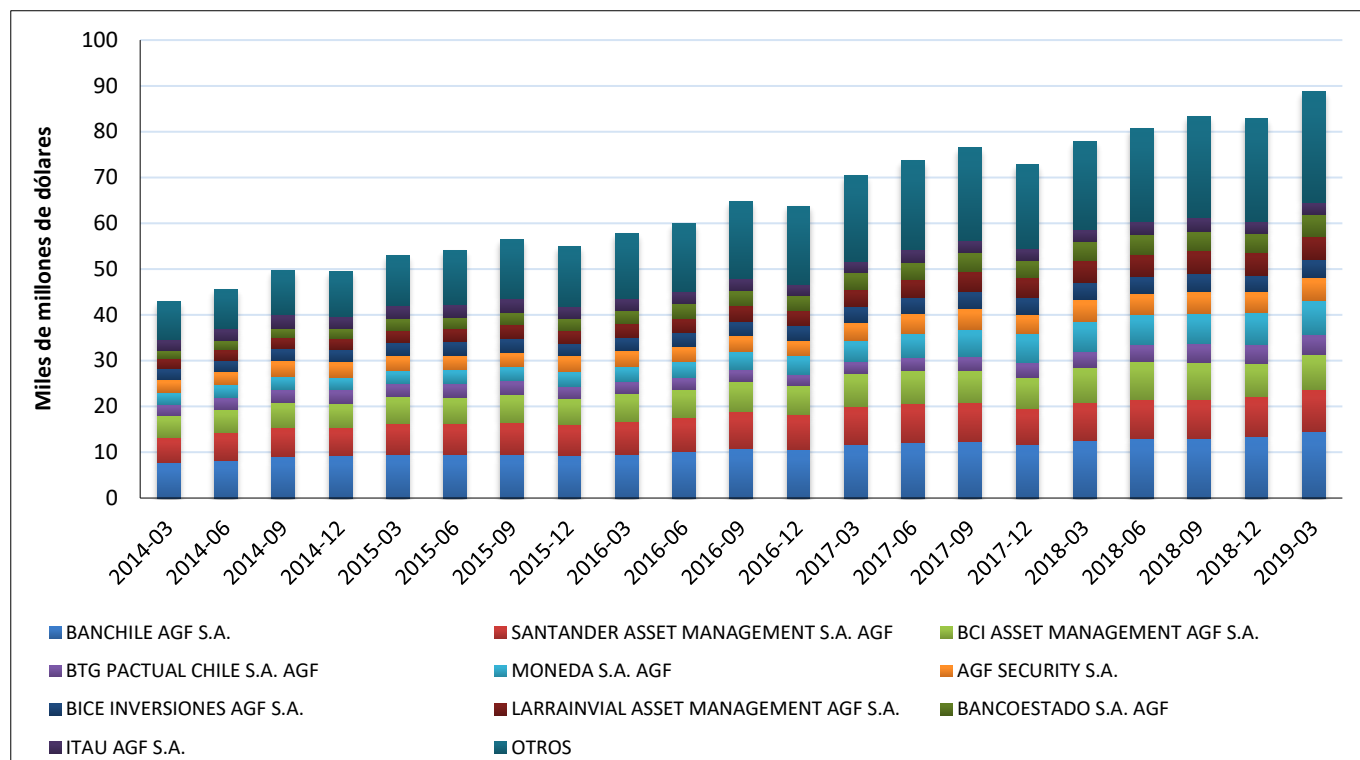
#### Activos Totales



El total de activos administrados por los fondos y compañías de seguros alcanzó los US\$158 mil millones al cierre de marzo 2019, lo cual significó un alza de 4,6% con respecto al último trimestre del 2018, sustentado en un crecimiento en los activos de todas las industrias analizadas.

Específicamente, en dicho período, las compañías de seguros generales incrementaron sus activos en 2,9% (0,183 US\$ mil millones), mientras los activos compañías de seguros de vida se incrementaron en 1,6% (US\$1,02 mil millones). En tanto, los activos de la industria de fondos de inversión aumentaron un 6,9% (US\$1,96 mil millones) y los activos de los fondos mutuos aumentaron en 7,2% (US\$3,83 mil millones) a marzo del 2019 con respecto a lo observado a diciembre del 2018.

### Activos fondos

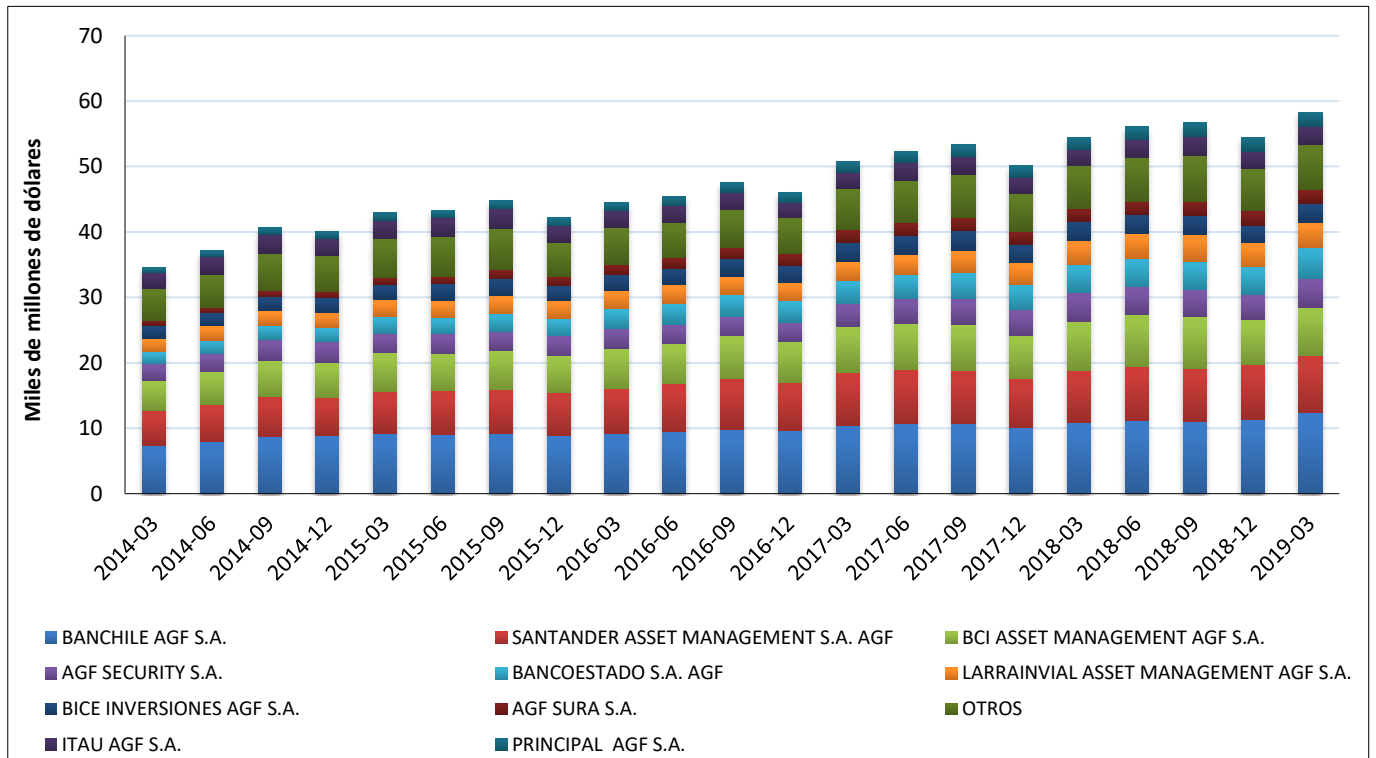


A marzo del 2019, los activos administrados por la industria de fondos ascendieron a US\$88,7 mil millones, lo cual representa un aumento de 7% con respecto a lo registrado a diciembre 2018, dicha alza permitió recuperar el descenso de activos ocurrido durante el último trimestre del año anterior.

Al respecto, cabe indicar que tanto los fondos mutuos y como los fondos de inversión se incrementaron en 7% durante el período antes indicado, por lo cual la concentración de los activos administrados de los fondos mutuos se mantiene en 66% sobre el total de los activos de la industria al igual que lo registrado al cierre del año 2018, mientras los fondos de inversión mantienen su participación en 44% sobre el total de los activos de la industria en los mismos períodos señalados.

En relación a la concentración por administradoras, a marzo 2019 se observa que las diez mayores administradoras de fondos de la industria concentran el 72,9% de los activos administrados.

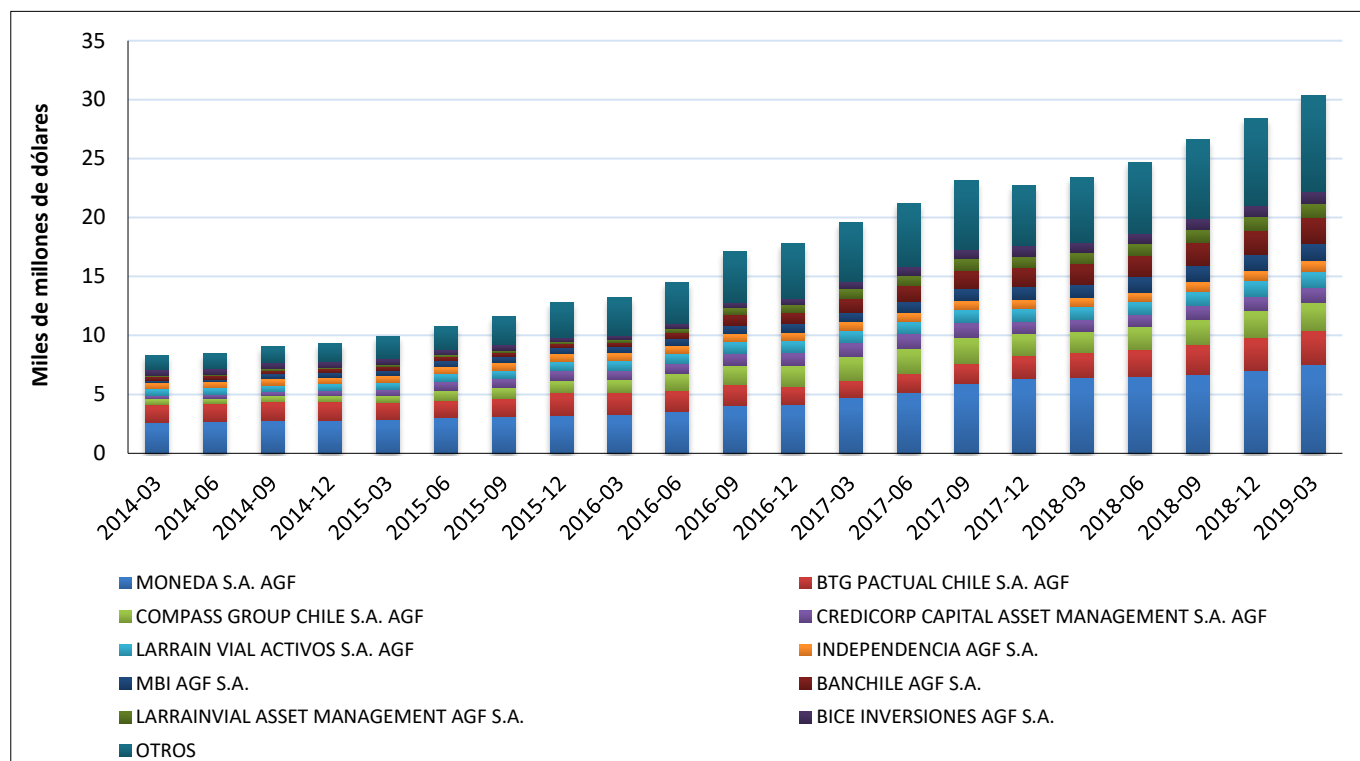
### Activos Fondos Mutuos



Al cierre del primer trimestre del 2019, se observa una recuperación del total de activos administrados en la industria de fondos mutuos, en específico, dichos activos se incrementaron en 7% con respecto a lo registrado a fines de diciembre del 2018, llegando a US\$58 mil millones.

Cabe indicar, que dicho crecimiento se observa de manera generalizada en las diez administradoras más grandes de esta industria, las que representan el 88% de los activos administrados.

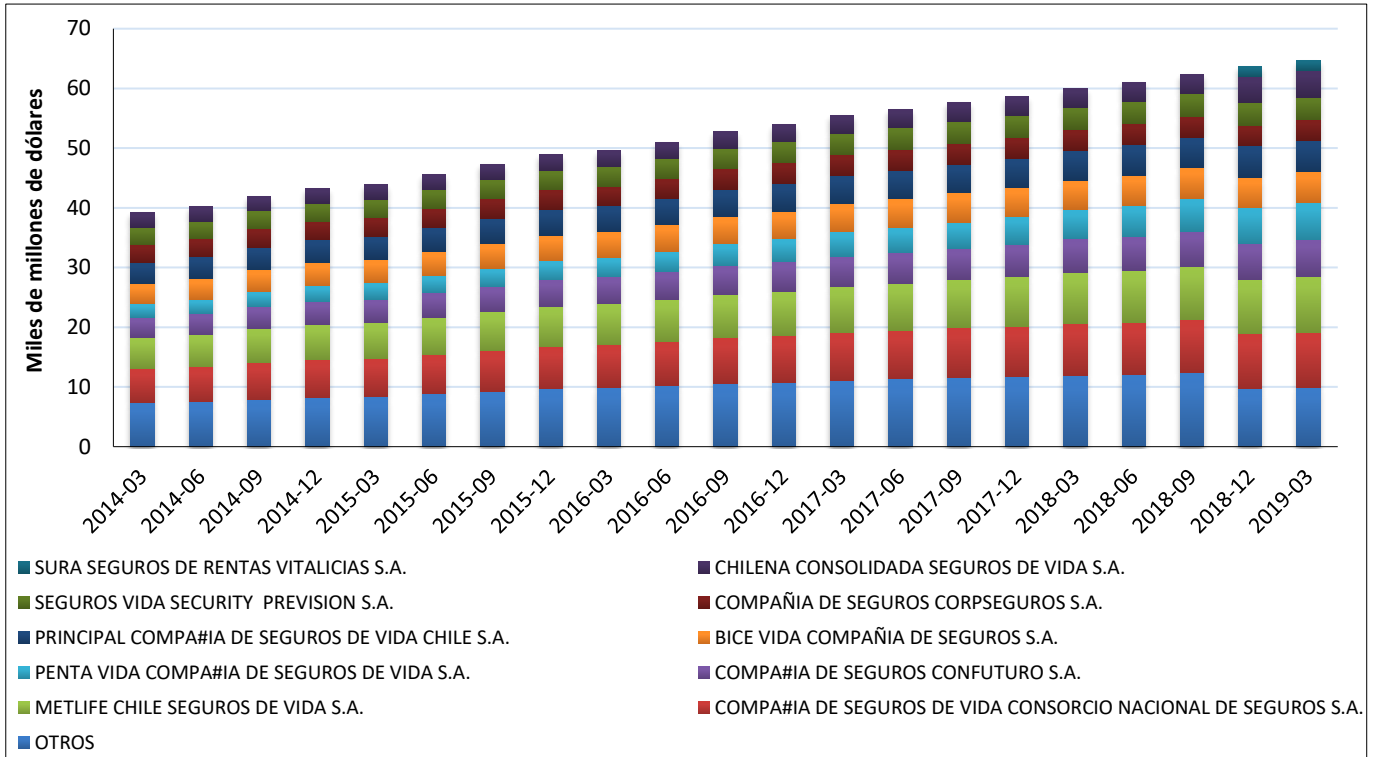
### Activos Fondos de Inversión



Los activos administrados por los fondos de inversión llegaron a US\$30,4 mil millones al cierre de marzo de 2019, lo cual representa un incremento de 6,9% con respecto a lo registrado a diciembre del 2018, continuando con la tendencia creciente que han mostrado durante los últimos trimestres.

A nivel de administradora, las diez administradoras de mayor tamaño, en términos de activos gestionados, mostraron un crecimiento durante el primer trimestre del 2019 con respecto a lo observado al cierre del año anterior. Cabe mencionar, que las diez mayores administradoras representan el 73,2% de la industria.

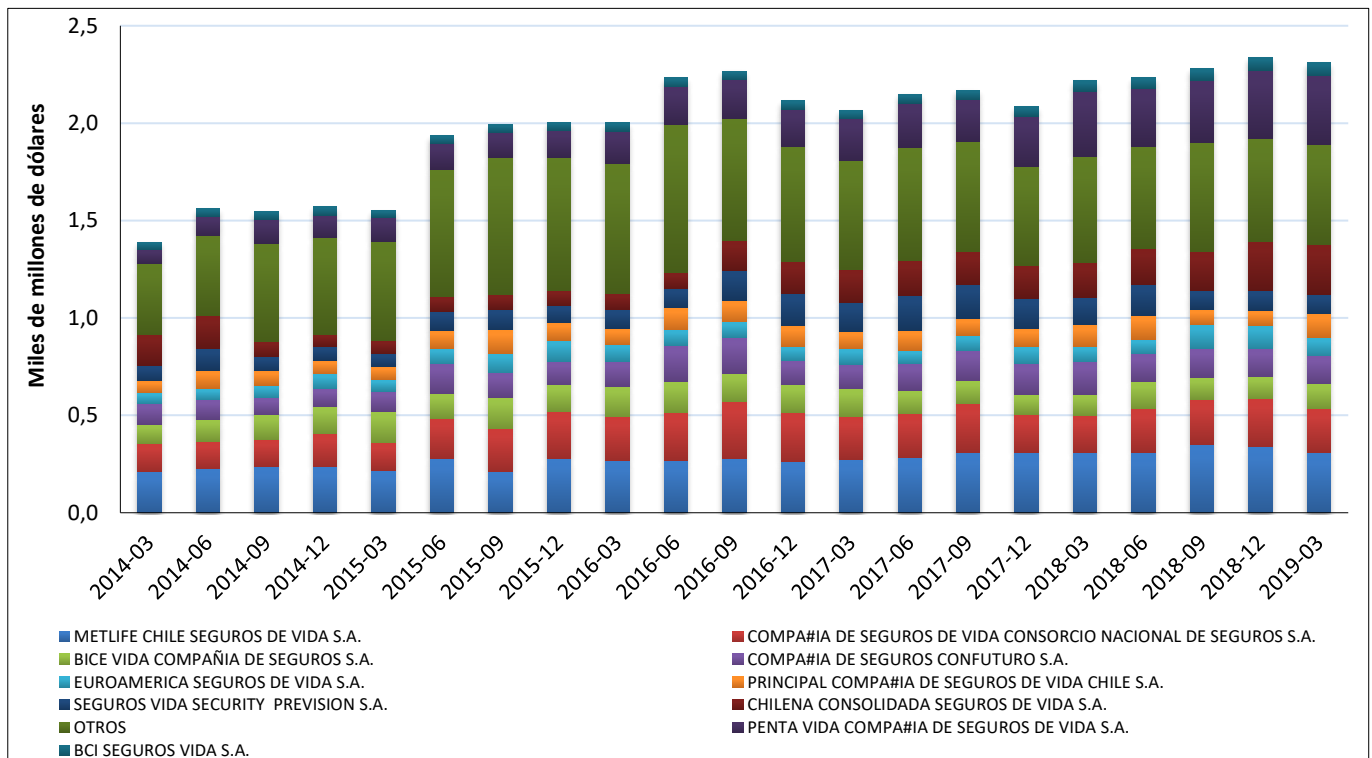
### Activos Compañías de Seguros de Vida



Durante el primer trimestre del 2019, los activos de las compañías de seguros de vida mantuvieron la tendencia al alza que han mostrado en los últimos años, llegando a marzo 2019 a US\$64,7 mil millones, lo cual representa un crecimiento de 1,6% respecto al último trimestre del 2018.

Al respecto, 7 de las 10 compañías de mayor participación en la industria, en términos de activos, mostraron un crecimiento en sus activos durante el período señalado. Cabe mencionar, que estas 10 compañías de mayor tamaño representan el 84,6% de la industria.

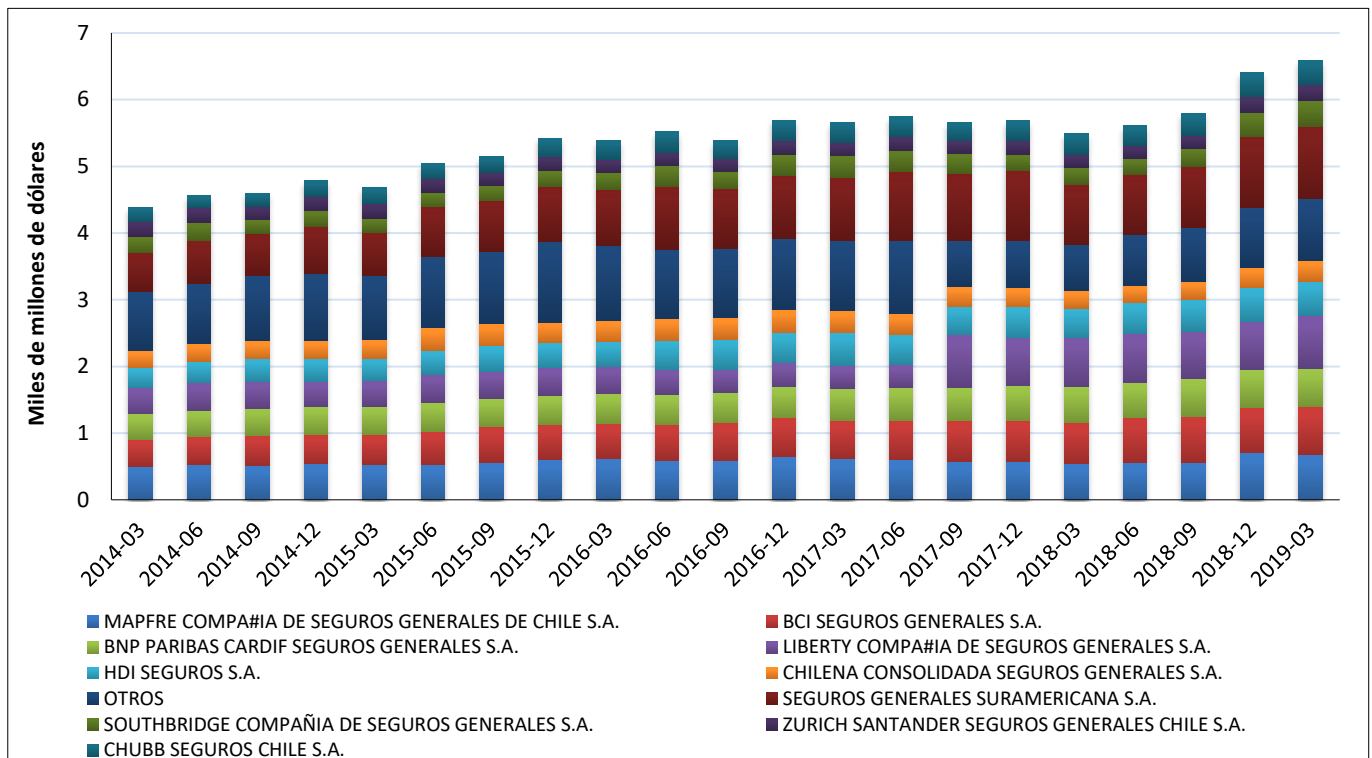
### Primas Directas Compañías de Seguros de Vida



Al cierre del primer trimestre del 2019, la prima directa de las compañías de seguros de vida presentó un alza respecto del mismo trimestre del año anterior equivalente a 4,3%, llegando a US\$2,31 mil millones. Sin embargo, si se compara con la prima directa registrada durante último trimestre del 2018, cuando ascendió a US\$2,34 mil millones, se observa un descenso igual a 1,1%.

A nivel de compañías, la mayoría de las 10 entidades de mayor tamaño vieron incrementados las primas directas durante los tres primeros meses del 2019 con respecto a los mismos meses del año anterior. Cabe precisar, que las 10 compañías de seguros de vidas más grandes, en términos de primas directas, representan el 77,9% de la industria.

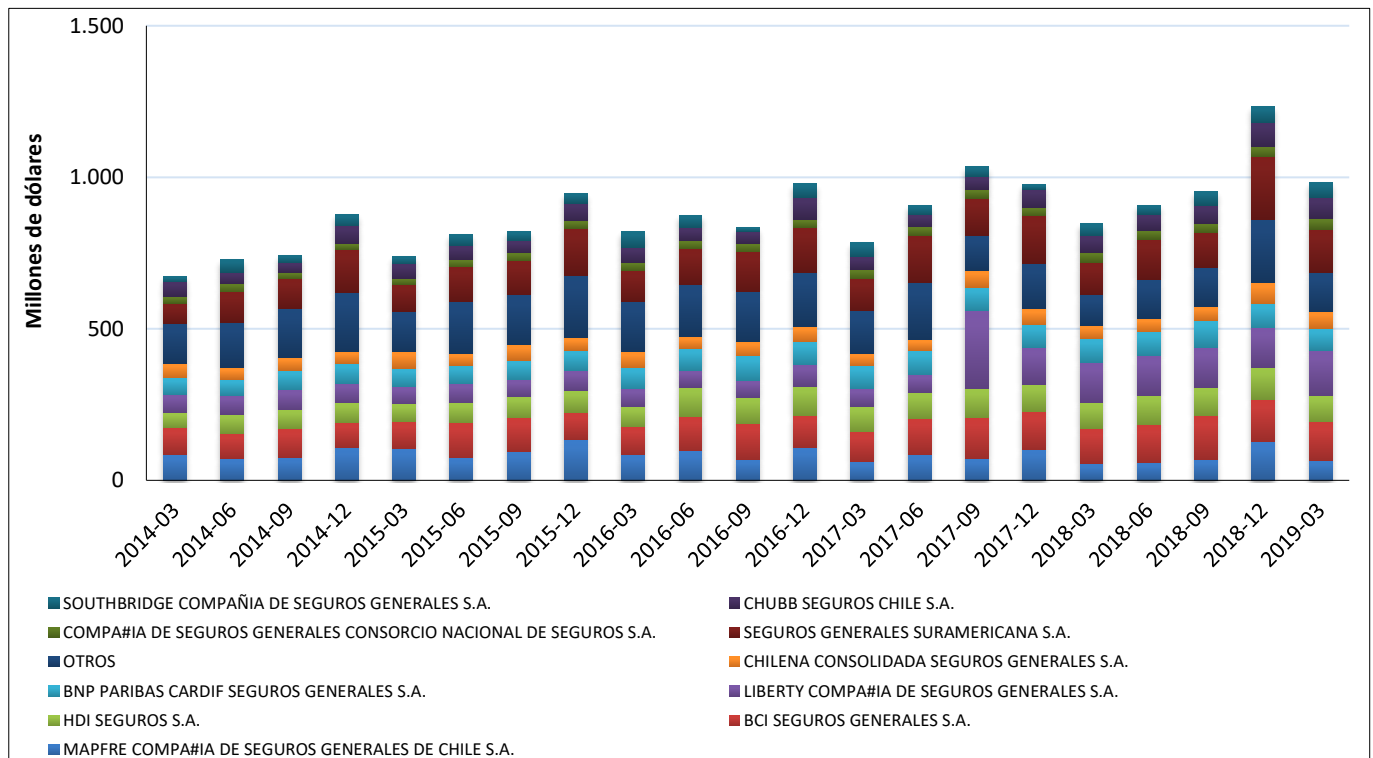
### Activos Compañías de Seguros Generales



Los activos de las compañías de seguros generales alcanzaron US\$6.6 mil millones al cierre de marzo 2019, lo cual representó un aumento de 2,9% respecto a lo registrado a fines de diciembre de 2018.

Este crecimiento estuvo sustentado por el aumento de los activos de 9 de las 10 compañías de seguros generales más grandes, cabe precisar que las 10 compañías de mayor tamaño, en términos de activos, representan el 86% de la industria.

### Primas Directas Compañías de Seguros Generales

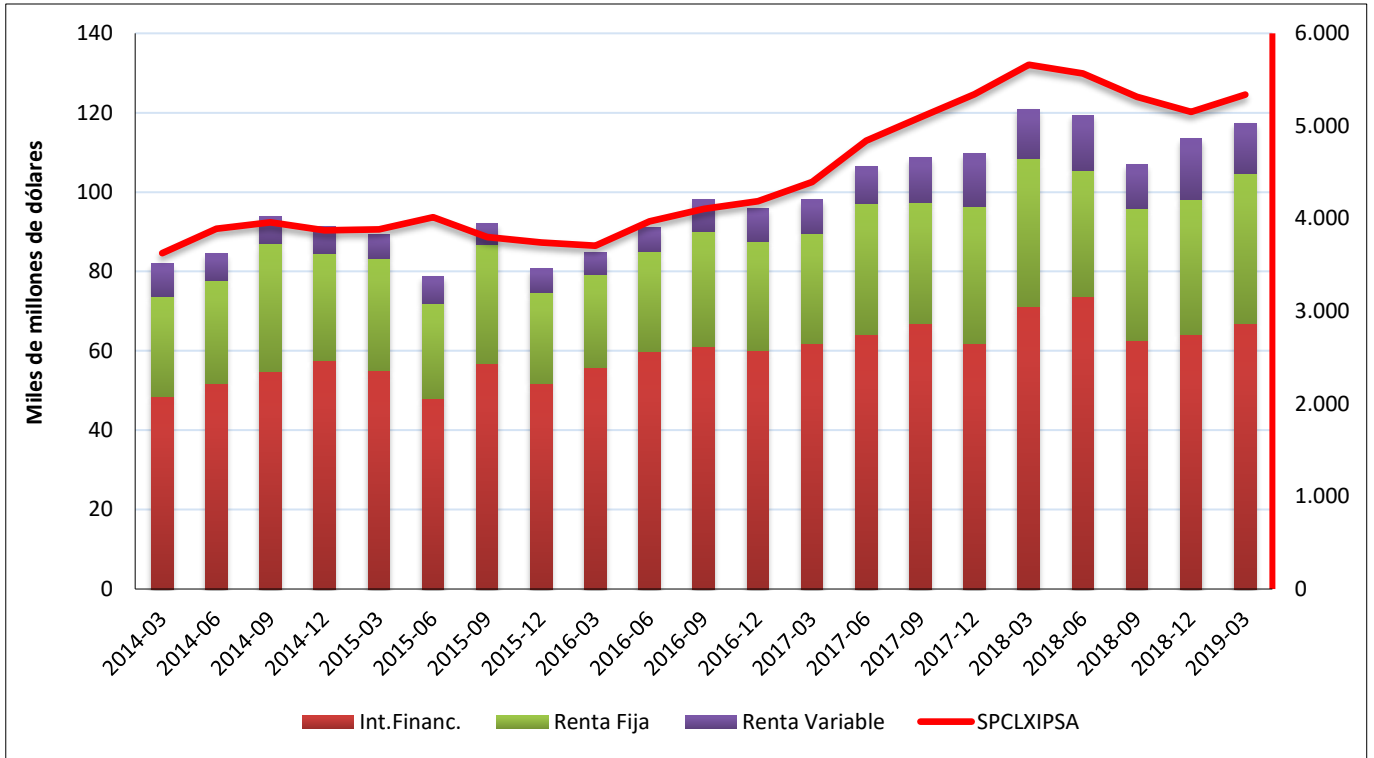


La prima directa de las compañías de seguros generales acumuló US\$0,98 mil millones durante los tres primeros meses del 2019, lo que significó un alza de 16% con respecto a los mismos meses del año anterior. Al respecto, dicho crecimiento estuvo sustentado por un alza en 9 de las 10 entidades de mayor tamaño, en términos de primas directas.

Ahora bien, si se compara con la prima directa registrada durante último trimestre del 2018, cuando ascendió a US\$1,2 mil millones, se observa que la prima directa acumulada durante el primer trimestre del 2019 tuvo un retroceso equivalente al 20%.

## V. Mercados Secundarios

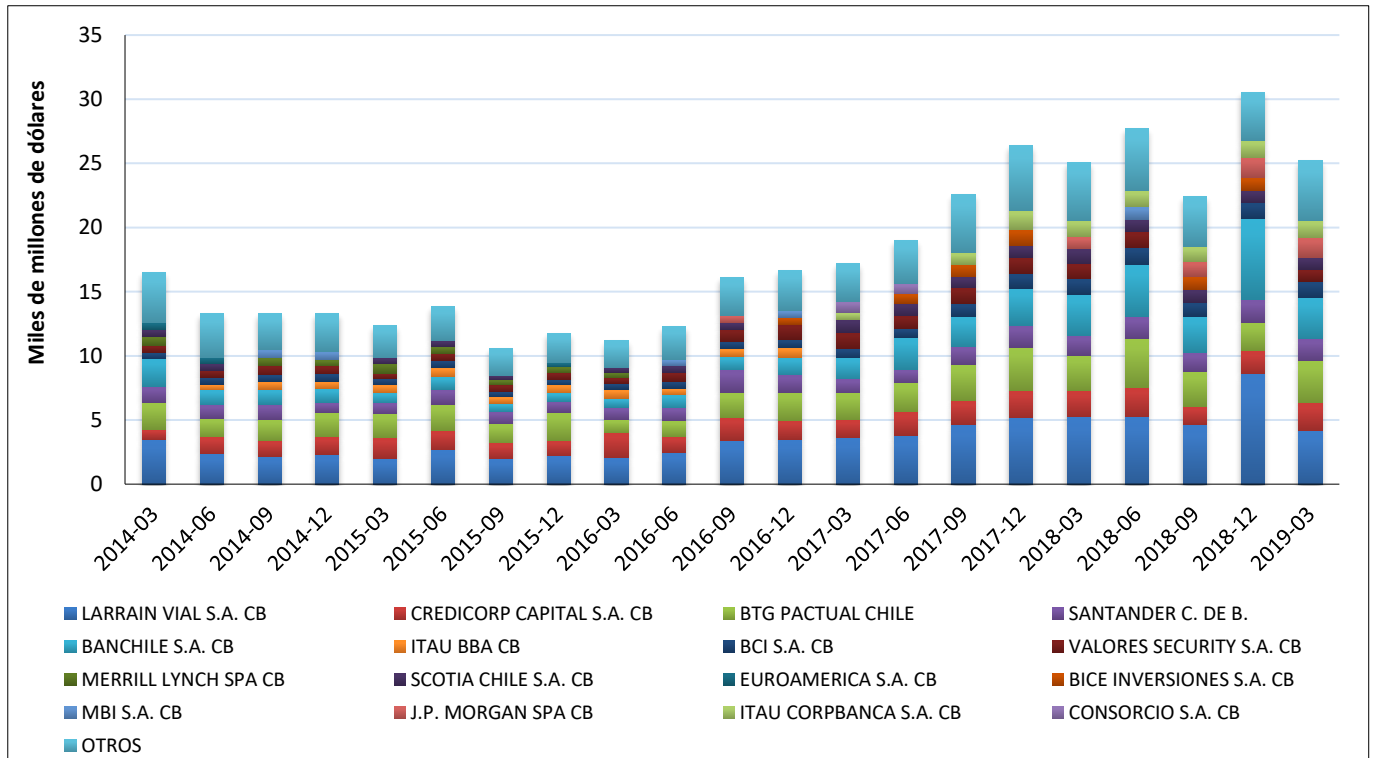
Montos Transados en Bolsas de Valores



Durante los tres primeros meses del 2019, los montos transados en las bolsas de valores ascendieron a US\$117 mil millones, lo que equivale a un descenso de 2,9% en comparación a los mismos meses del 2018, lo cual es atribuible a las menores transacciones en operaciones intermediación financiera que descendieron en 6%. Lo anterior, en parte fue compensado por un aumento en operaciones de renta variable y renta fija a que aumentaron respectivamente en 2% y 0,4%, en el mismo período antes señalado.

Respecto al comportamiento del índice SPCLXIPSA, al cierre de marzo 2019, el indicador se incrementó en 3,6% con respecto al cierre del cuarto trimestre 2018.

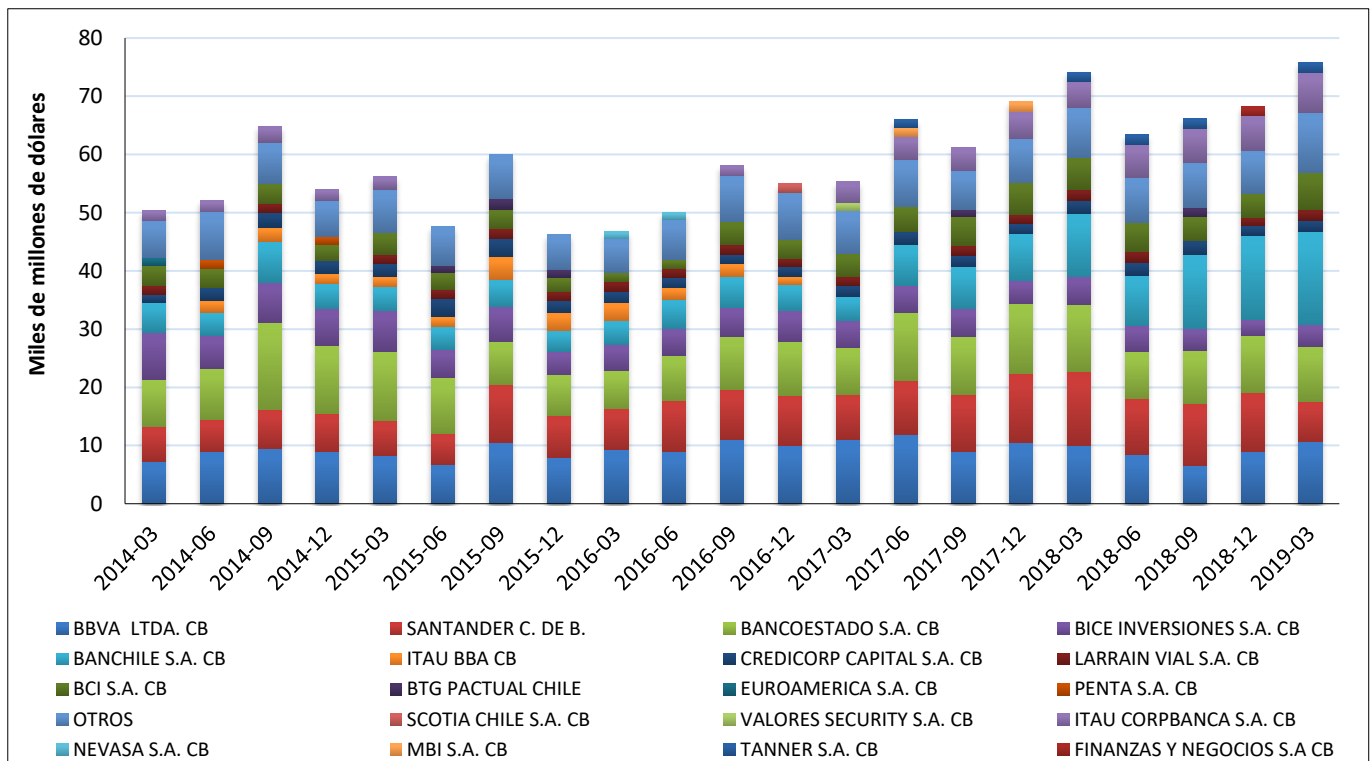
### Transacciones Bursátiles de Renta Variable



Durante el primer trimestre del 2019, los montos transados en instrumentos de renta variable ascendieron a US\$25 mil millones, lo cual significó un alza de 0,45% con respecto a lo transado durante el mismo período del año anterior.

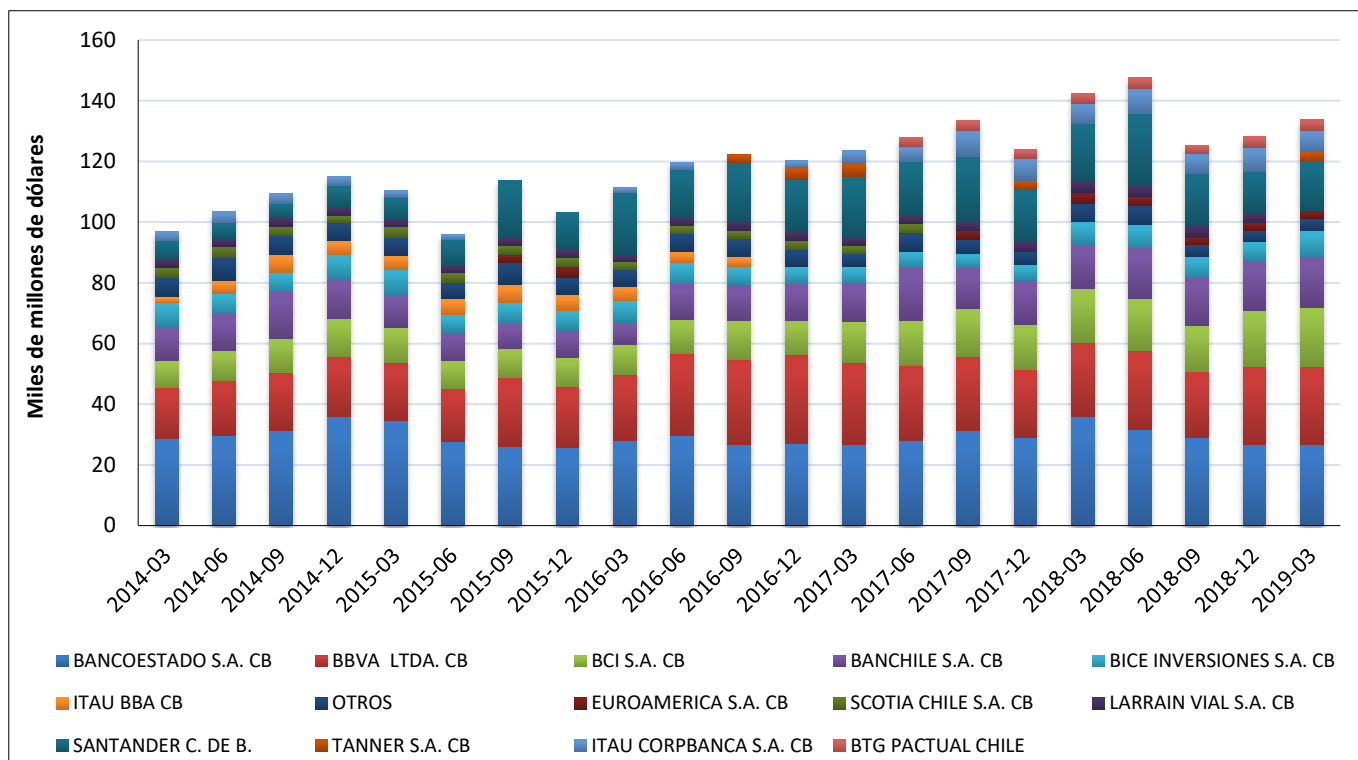
Sin embargo, si se compara con las transacciones realizadas durante el último trimestre del 2018, cuando alcanzaron US\$31 mil millones, se observa un descenso igual a 17% en las operaciones de renta variable efectuadas durante los primeros 3 meses del 2019.

### Transacciones Bursátiles de Renta Fija



Desde enero a marzo del 2019, las transacciones bursátiles en renta fija realizadas por los corredores de bolsa alcanzaron los US\$ 75,9 mil millones, lo que representó un aumento de 2% en comparación al monto transado durante el mismo período del año anterior y a un incremento del 11% si se compara con las transacciones registradas durante el último trimestre del 2018.

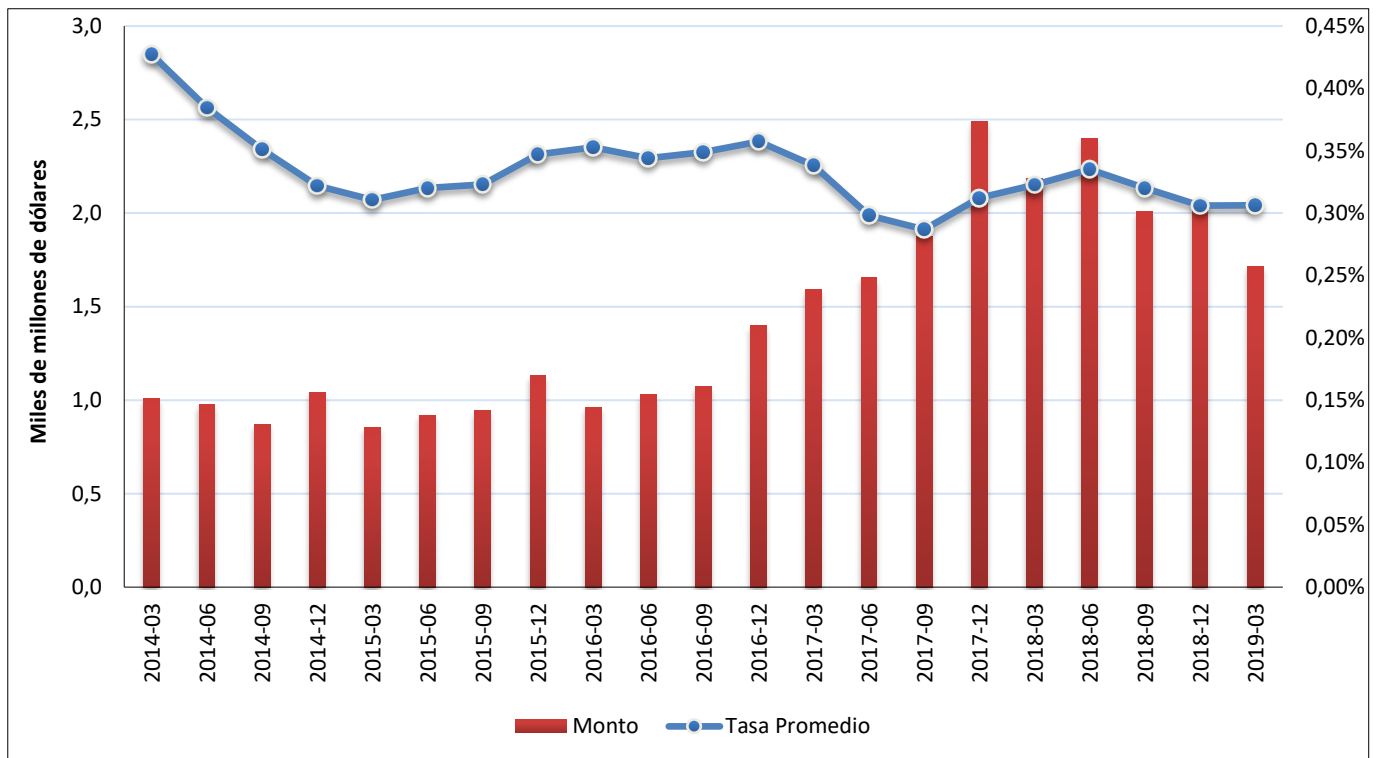
### Transacciones Bursátiles de Intermediación Financiera



Durante el primer trimestre del 2019, las transacciones bursátiles de intermediación financiera totalizaron US\$133,7 mil millones, lo cual significó un descenso igual a 6% con respecto al mismo período del año anterior.

Sin embargo, si se compara con las transacciones ocurridas durante el último trimestre del 2019, cuando llegaron a US\$128,1 mil millones, las operaciones acumuladas durante el primer trimestre del 2019 aumentaron en 4,4%.

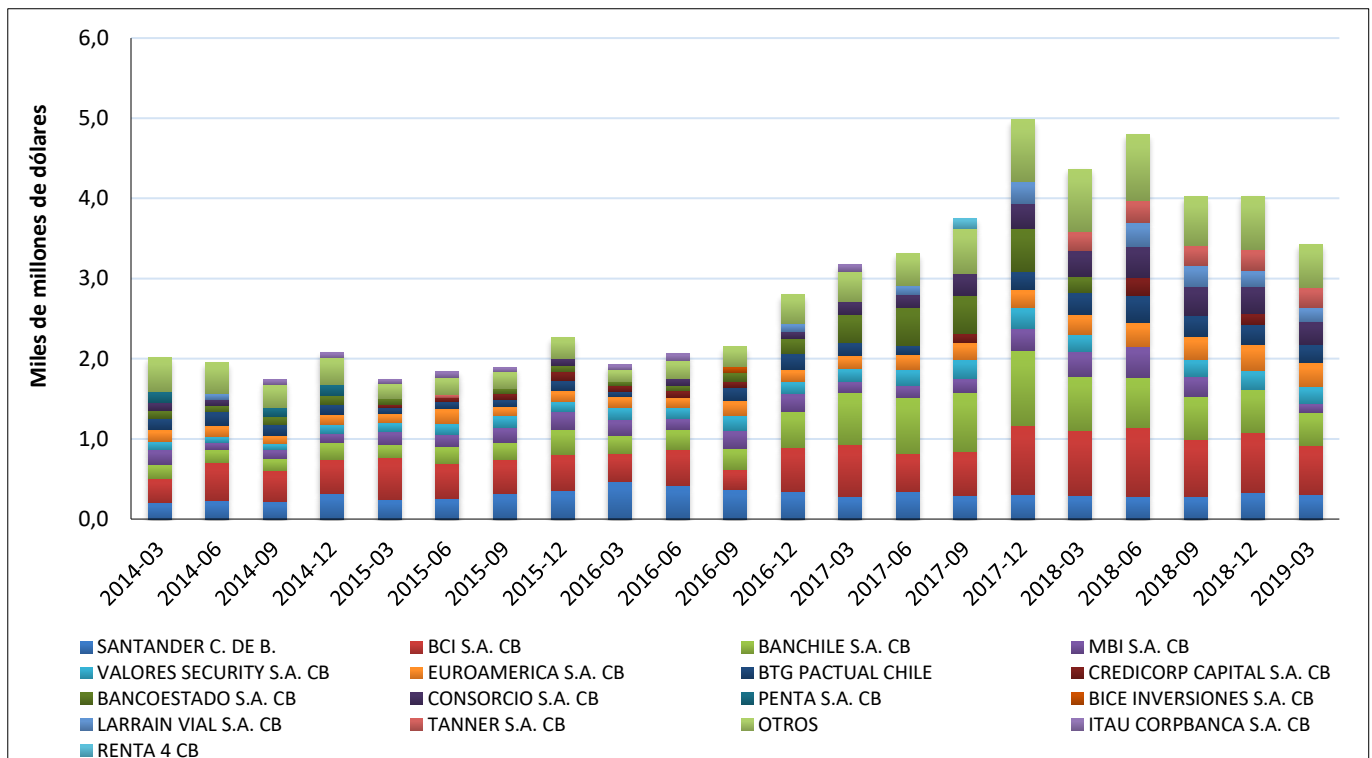
### Transacciones Simultáneas



Desde enero a marzo de 2019, los montos de las operaciones simultáneas han continuado a la baja tal y como ha ocurrido durante los últimos trimestres. Específicamente, durante el primer trimestre dichas operaciones totalizaron US\$1,7 mil millones, lo cual representó un descenso de 27% con respecto a lo registrado en el mismo período del año anterior y un descenso de 15% con respecto al último trimestre del 2018.

En cuanto a la tasa para este tipo de operaciones, la tasa promedio para el primer trimestre del 2019, corresponde a un 0,31%, la cual sea mantenido constante con respecto a la tasa promedio registrada en el último trimestre del 2018.

### Transacciones Simultáneas por Corredor



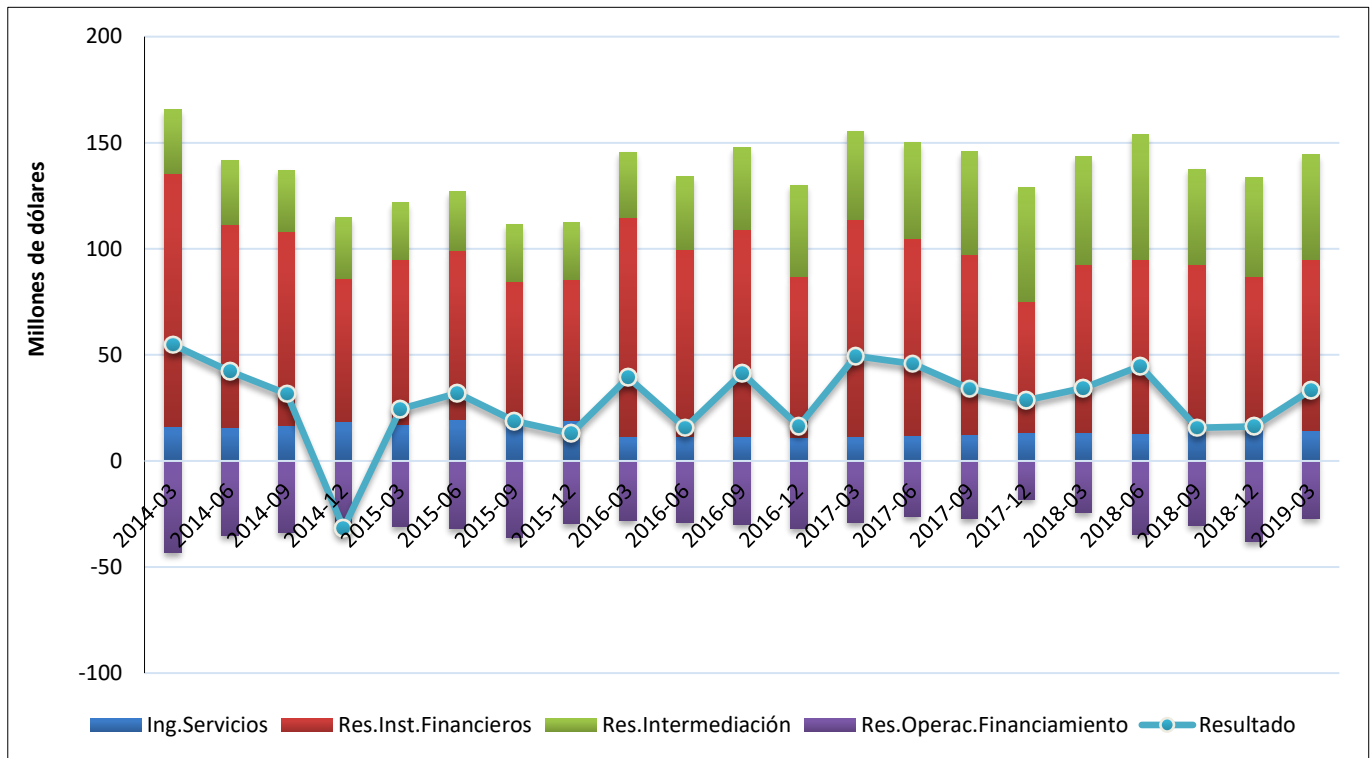
Las transacciones de operaciones simultáneas por corredor durante el primer trimestre del 2019, totalizaron US\$ 3,4 mil millones, lo que representa una caída de 0,2% en relación al mismo período del año anterior. En comparación con el último trimestre del 2018, también se observa un descenso, específicamente dichas operaciones disminuyen un 15%.

Del total de transacciones realizadas en el primer trimestre del 2019, un 56% de dichas operaciones fueron realizadas por cinco corredoras de bolsas.

## VI. Desempeño por Industrias

### VI.1. Intermediación de Valores

#### Ingresos Operacionales

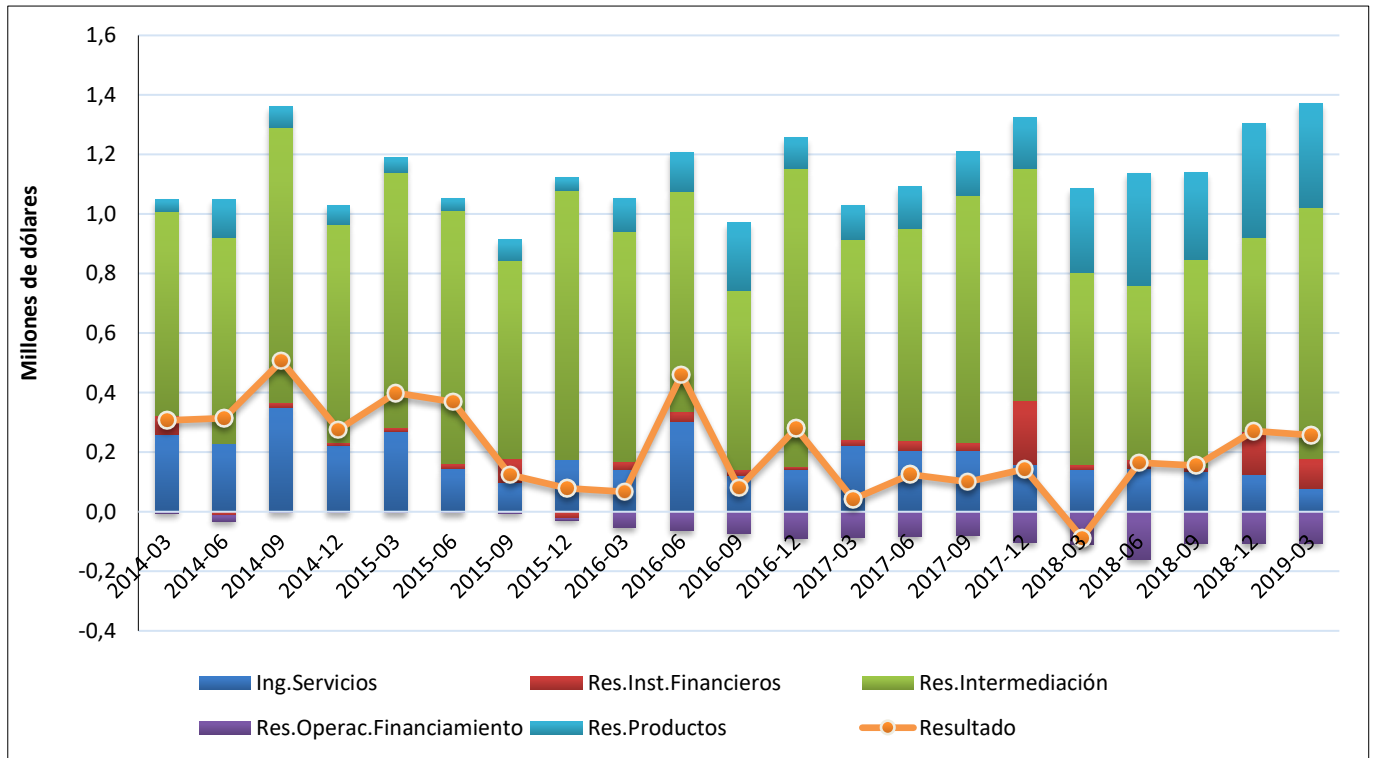


A nivel agregado, los intermediarios de valores disminuyeron sus ingresos operacionales netos durante el primer trimestre de 2019 en comparación al igual trimestre del año anterior, lo cual se explica por los resultados por intermediación de valores que disminuyeron en un 3,5% y por los resultados por operaciones de financiamiento que aumentaron sus cifras negativas en 11,2%. Lo anterior, fue compensado en parte por un aumento de los resultados por instrumentos financieros que se incrementaron un 2,3% y por un alza en los ingresos de servicios que aumentaron un 5,7%.

En tanto, el resultado del ejercicio aumentó un 2,5% durante los períodos indicados, pasando de US\$34,4 millones a US\$33,5 millones.

## VI.2. Corredores de Productos

### Ingresos Operacionales

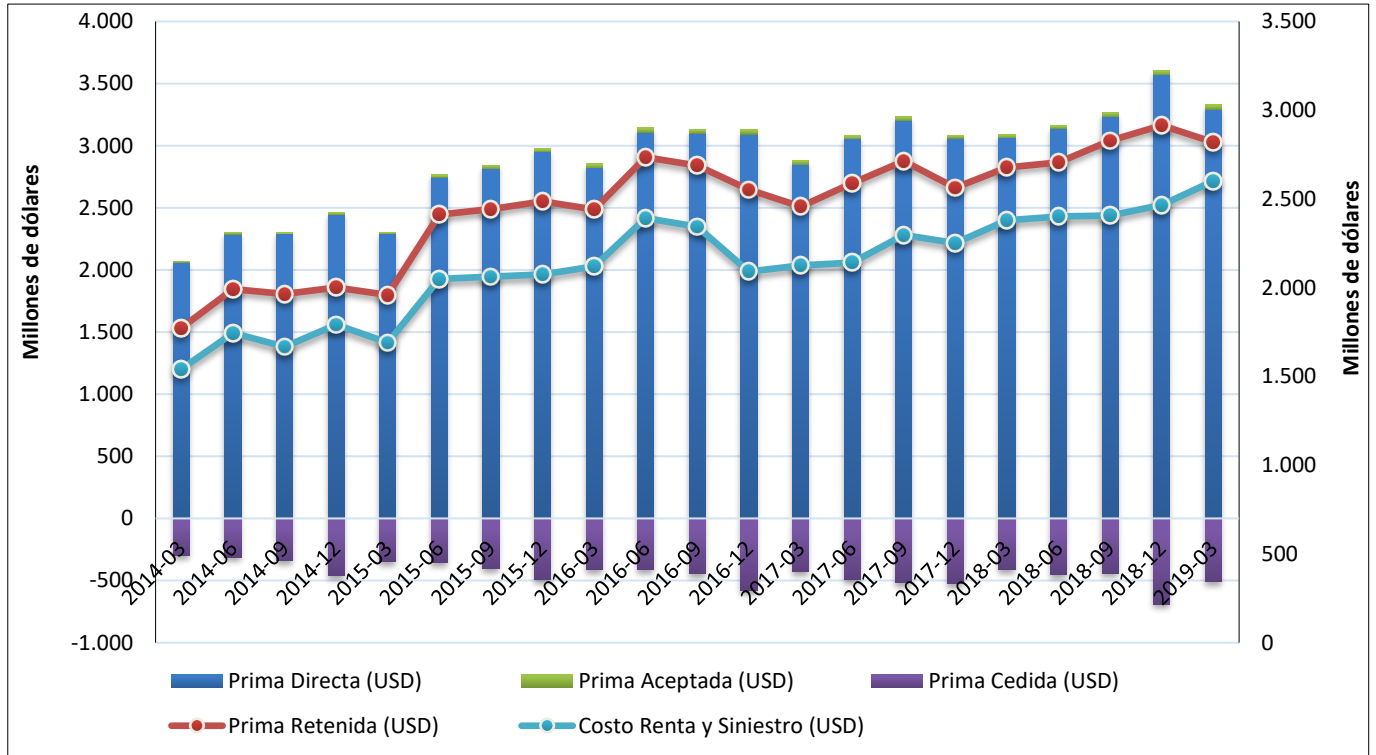


Los ingresos operacionales netos de los corredores de productos registraron un aumento de 30% durante el primer trimestre 2019 respecto al mismo período del año anterior, lo cual se explica por el alza experimentada en resultados de instrumentos financieros, resultados por intermediación y resultados por productos y resultados de operaciones por financiamiento. Por el contrario, los ingresos por servicios disminuyeron en 44% durante las mismas fechas señaladas.

En tanto, el resultado del ejercicio acumulado durante los primeros tres meses del 2019 llegó a US\$257 mil, recuperando las cifras negativas registradas durante el mismo período del año anterior, cuando el resultado del ejercicio fue equivalente a US\$ -87 mil.

### VI.3. Compañías de Seguros

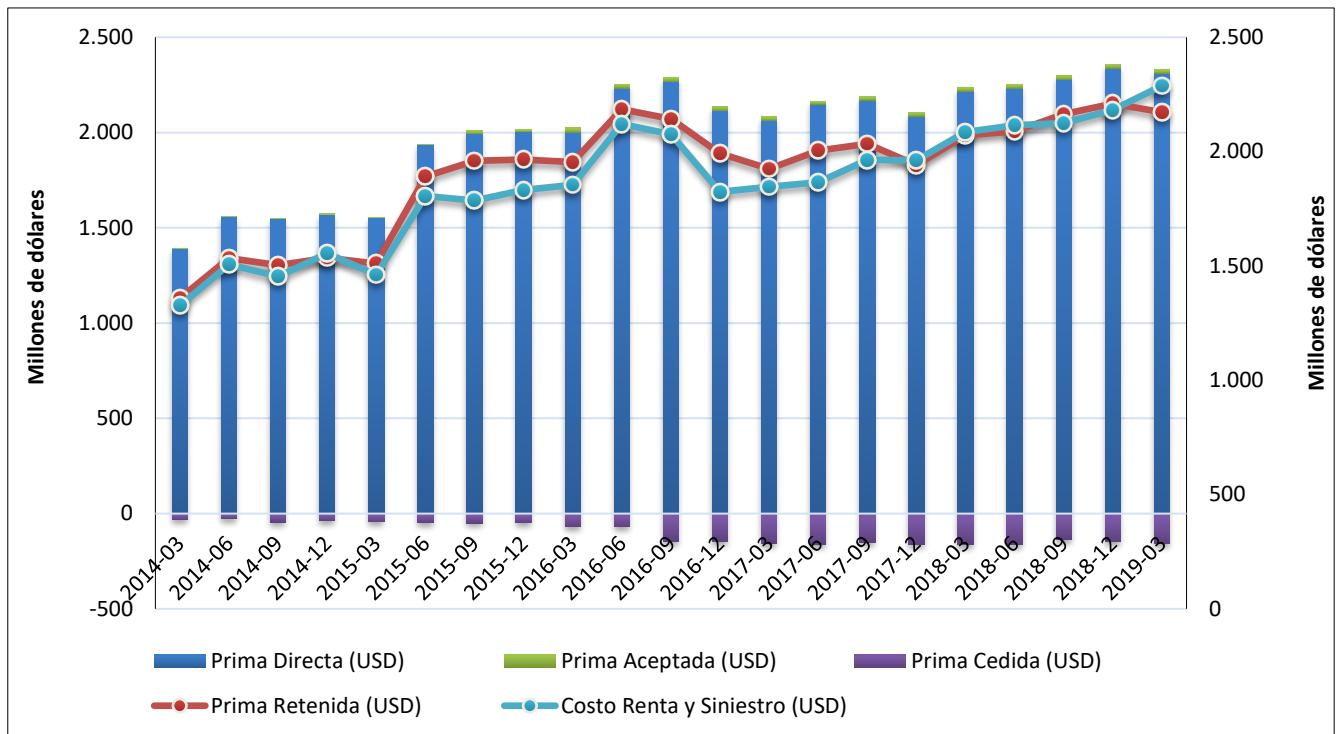
Primas v/s Costo



Durante el primer trimestre del 2019, el mercado de seguros tuvo una prima retenida que ascendió a US\$2,8 mil millones, lo cual representa un incremento igual a 5,3% con respecto al mismo trimestre del año anterior, lo cual se explica principalmente por un aumento en la prima directa que aumentó en US\$231 millones durante las mismas fechas antes indicadas.

En tanto, el costo de siniestro y renta totalizó US\$2,6 mil millones durante el primer trimestre del 2019, lo que significó un aumento en 9,3% respecto del mismo trimestre del año anterior.

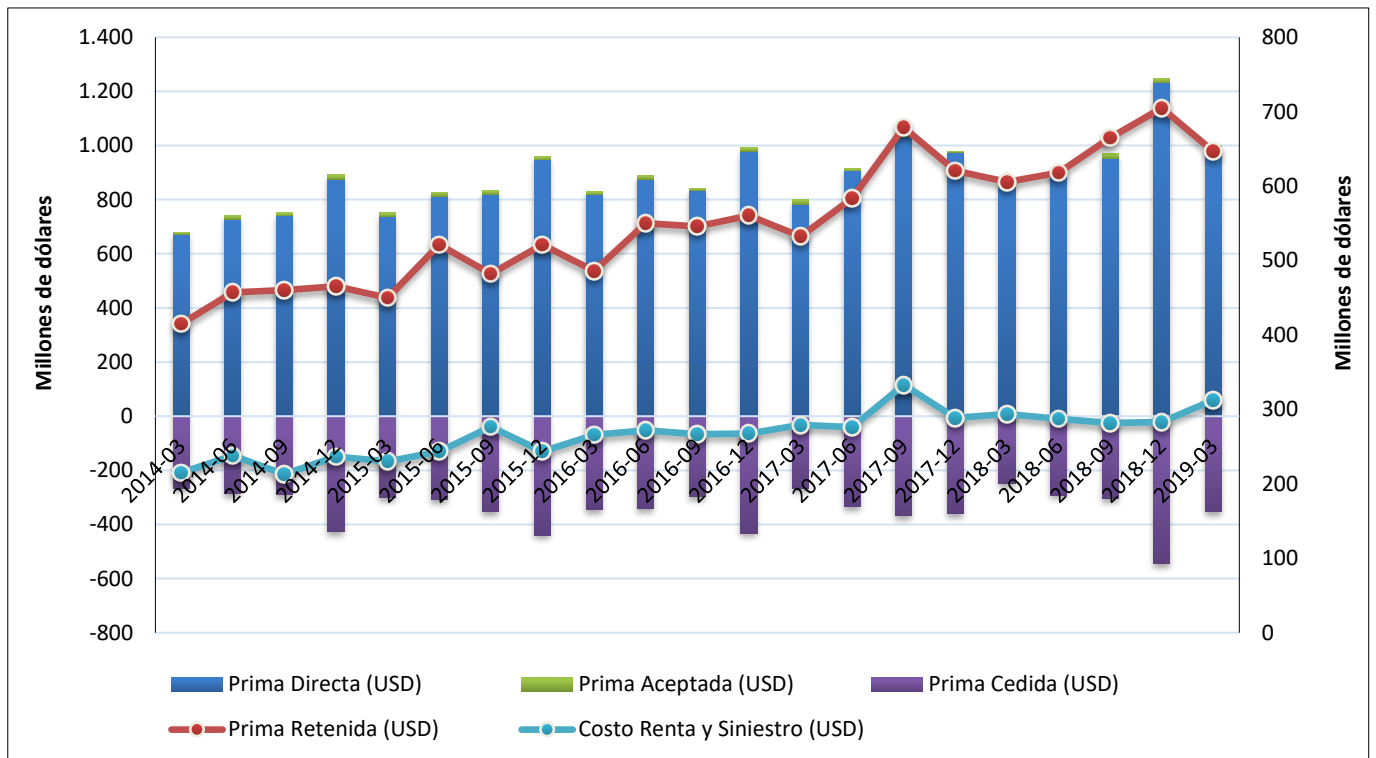
### Primas v/s Costo (Vida)



Las compañías de seguros de vida presentaron una prima directa que ascendió a US\$2,3 mil millones durante el primer trimestre del 2018, lo cual representó un aumento de 4,3% en comparación al mismo trimestre del año anterior. Por su parte, la prima retenida presentó un aumento que llegó a US\$2,2 mil millones, lo que equivale a un aumento de 4,9% en comparación a lo obtenido durante los mismos meses del año 2018.

En tanto, el costo de siniestro y renta alcanzó US\$2,3 mil millones durante el primer trimestre del 2019, lo que significó un aumento en 9,7% respecto a lo observado en el mismo período del año anterior.

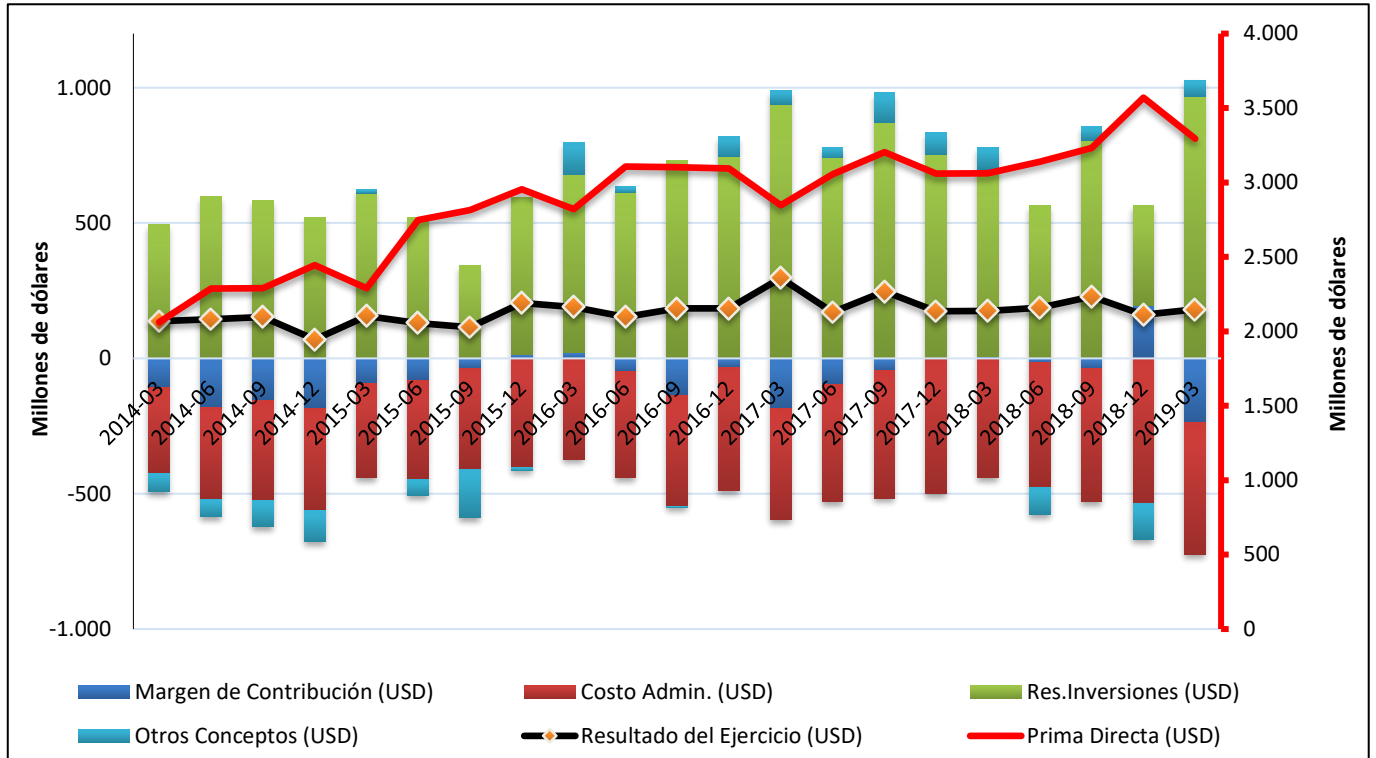
### Primas v/s Costo (Generales)



Durante el primer trimestre del 2019, las compañías de seguros generales registraron una prima directa que ascendió a US\$982 millones, lo que representa un aumento de 16% en comparación al mismo trimestre del año anterior. Por su parte, la prima retenida presentó un aumento que llegó a US\$646 millones, lo que equivale a un aumento de 7% en comparación al mismo período del año en 2018.

Por su parte, el costo de siniestro y renta llegó a US\$313 millones durante el primer trimestre del 2019, lo que significó un aumento de un 6% respecto a lo registrado en el mismo período del año anterior.

### Margen de Contribución y Resultado

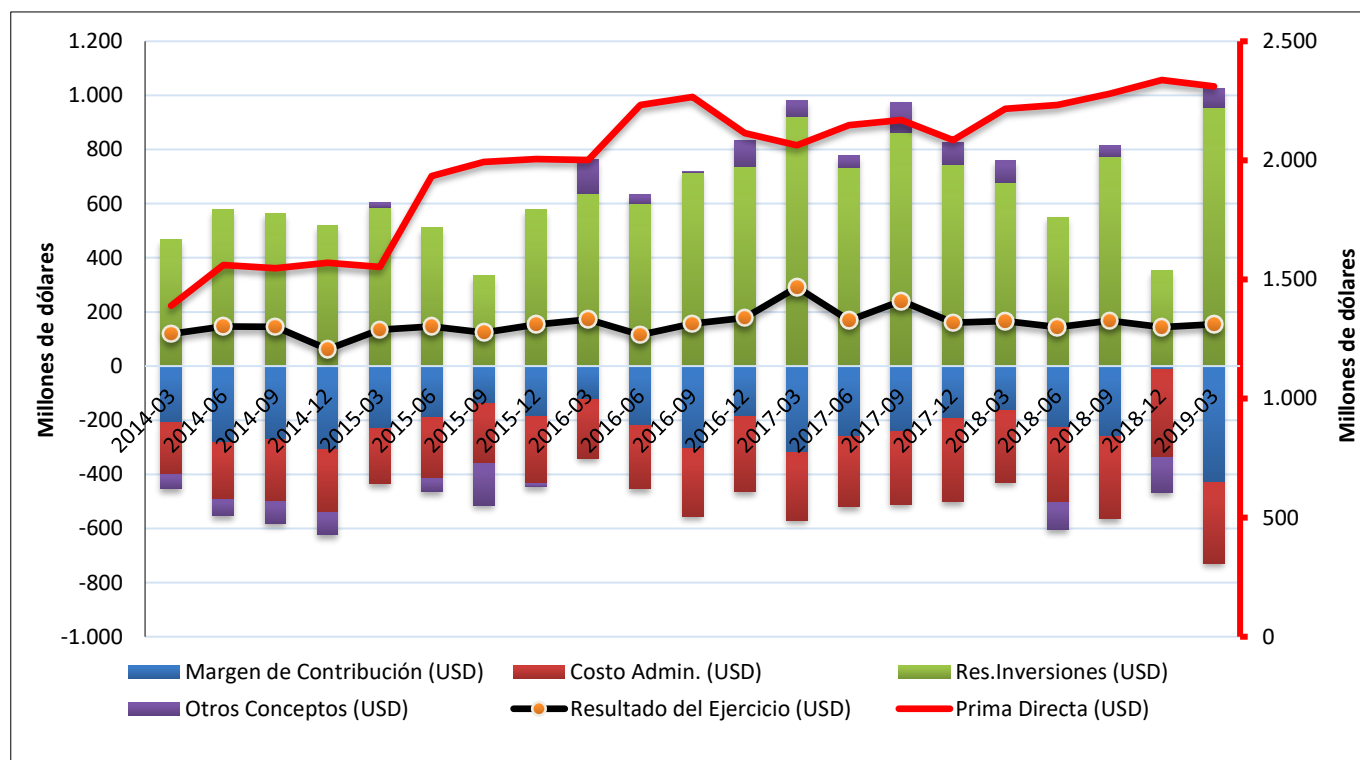


En términos agregados, el margen de contribución del mercado de seguros arrojó cifras negativas por US\$239 millones, mientras que durante el mismo período del año anterior obtuvo cifras positivas por US\$7 millones.

En tanto, los costos de administración del trimestre alcanzaron los US\$484 millones, lo que significó un aumento en un 10% respecto del mismo trimestre del año anterior. Por su parte, el resultado de inversiones ascendió a US\$966 millones durante el primer trimestre, lo que equivale a un alza de 40% respecto del mismo período indicado.

Por otra parte, el resultado del ejercicio para el cierre del primer trimestre del 2019 ascendió a US\$181 millones, lo que equivale a un incremento de 4 % respecto del mismo trimestre del año anterior.

### Margen de Contribución y Resultado (Vida)

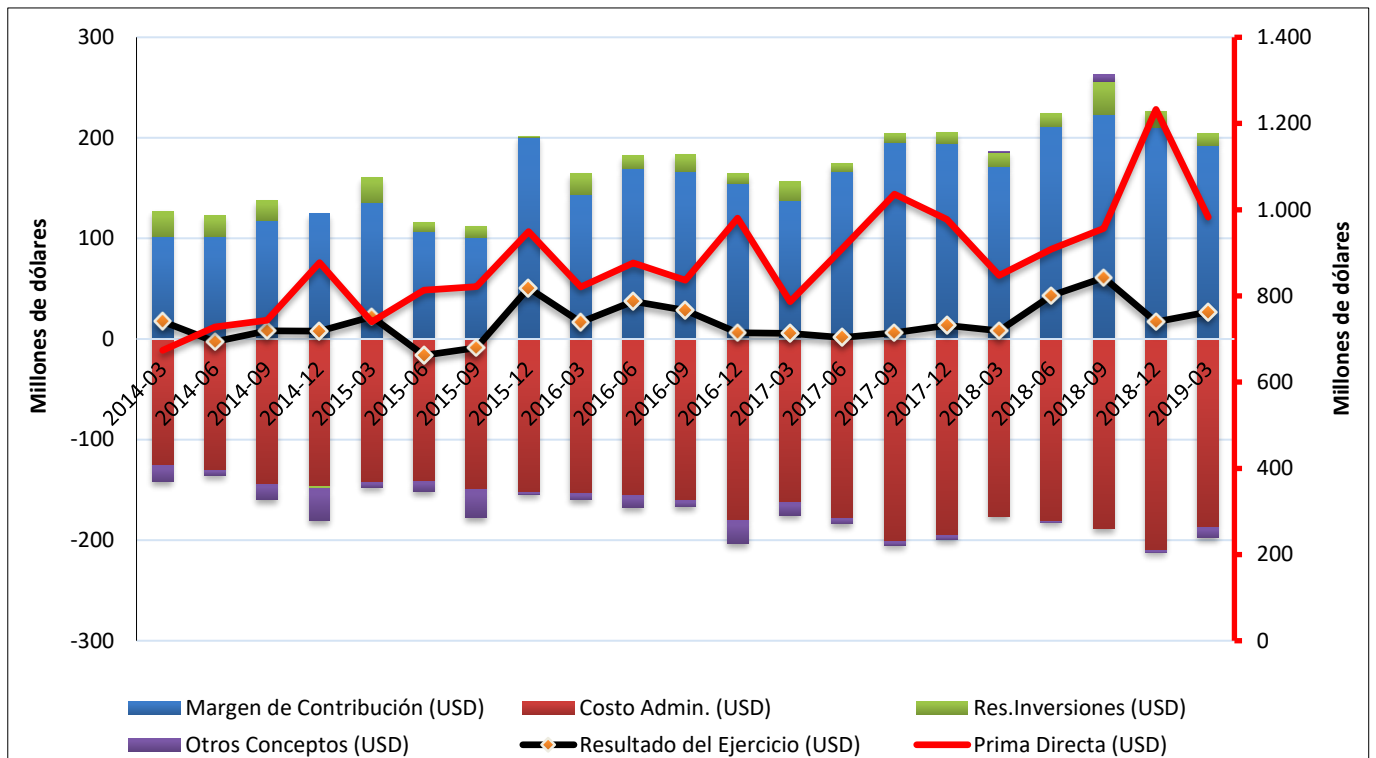


En términos agregados, el margen de contribución del mercado de seguros de vida acumuló cifras negativas por US\$431 millones durante los meses de enero a marzo del 2019, mientras que en el mismo período del año anterior registró cifras negativas por US\$165 millones.

En tanto, los costos de administración acumulados durante el trimestre alcanzaron los US\$297 millones, lo que significó un aumento de 13% respecto al primer trimestre del año 2018. Por su parte, el resultado de inversiones ascendió a US\$954 millones durante el período terminado en marzo 2018, lo que equivale a un aumento de 41% respecto al primer trimestre del 2018.

Por otra parte, el resultado del ejercicio acumulado al cierre del primer trimestre del 2019 ascendió a US\$154 millones, lo que equivale a una disminución de un 7% respecto del mismo trimestre del año anterior.

### Margen de Contribución y Resultado (Generales)

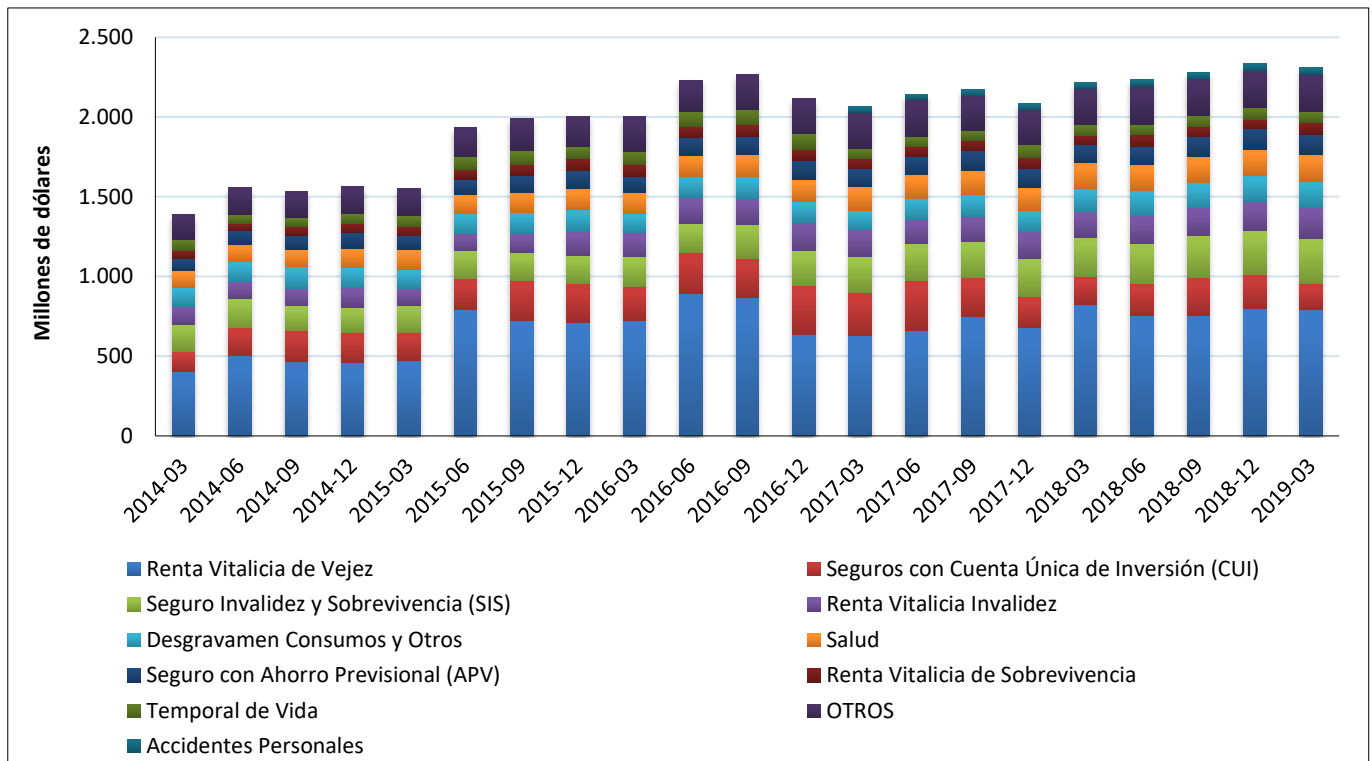


En términos agregados, el margen de contribución del mercado de seguros generales ascendió a US\$193 millones durante el primer trimestre del 2019, lo que representó un incremento igual a 12% con respecto a lo registrado durante el mismo período del año anterior.

En tanto, los costos de administración acumulados durante el primer trimestre del 2019 alcanzaron los US\$188 millones, lo que significó un aumento de 6% respecto al primer trimestre de 2018. Por su parte, el resultado de inversiones ascendió a US\$12 millones durante el período, lo que equivale a una disminución de 16% con respecto al mismo período del 2018.

De acuerdo a lo anterior, el resultado del ejercicio acumulado durante los tres primeros meses del 2019 ascendió a US\$27 millones, lo que representa un aumento en US\$19 millones de lo obtenido el mismo período del año anterior.

### Prima Directa por Ramo (Vida)

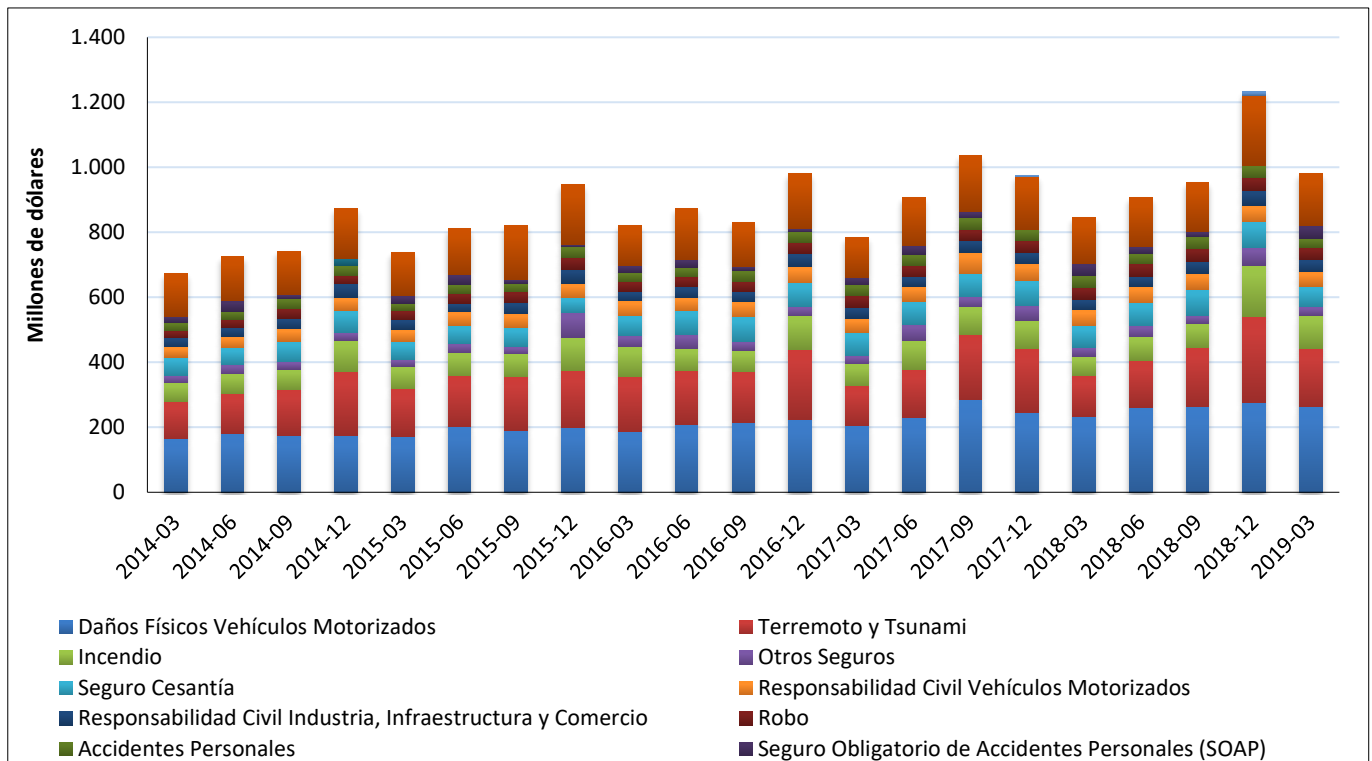


La prima directa de las compañías de seguros de vida aumentó en US\$95 millones al comparar el período del primer trimestre de 2019 con el mismo período del año anterior.

La prima directa de las líneas de negocios que registraron mayores aumentos corresponden a Seguro Invalidez y Supervivencia, Renta Vitalicia Invalidez y Desgravamen Consumos y Otros, que aumentaron en US\$37 millones, US\$33 millones y US\$21 millones respectivamente, durante los mismos períodos antes indicados.

Por el contrario, la primas directa de las líneas de negocio Renta Vitalicia de Vejez y Seguros con Cuenta Única de Inversión (CUI) disminuyeron durante el primer trimestre del 2019 en US\$29 millones y US\$15 millones respectivamente, con respecto al mismo período del año anterior.

### Prima Directa por Ramo (Generales)

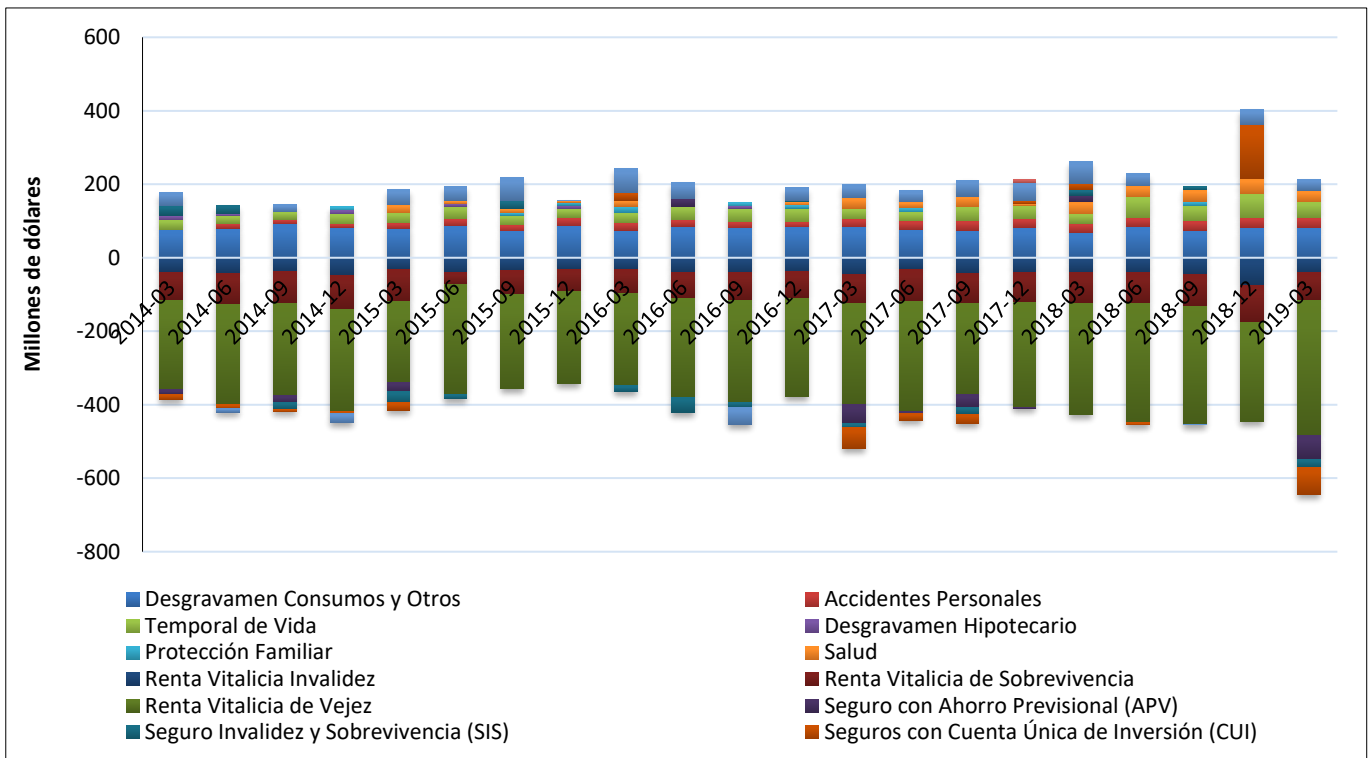


Durante los tres primeros meses del 2019, la prima directa de las compañías de seguros generales aumentó en US\$136 millones, con respecto del mismo período del año anterior.

La prima directa de las líneas de negocios que registraron mayores aumentos corresponden a Terremoto y Tsunami, Incendio y Daños Físicos Vehículos Motorizados, las cuales aumentaron en US\$53 millones, US\$43 millones y US\$31 millones respectivamente, durante los mismos períodos antes indicados.

Por el contrario, los principales descensos de las primas directa por líneas de negocio corresponden Accidentes Personales y Responsabilidad Civil Vehículos Motorizados que en conjunto disminuyeron en US\$13 millones durante el primer trimestre del 2019 con respecto al mismo período del año anterior.

### Margen de Contribución por Ramo (Vida)

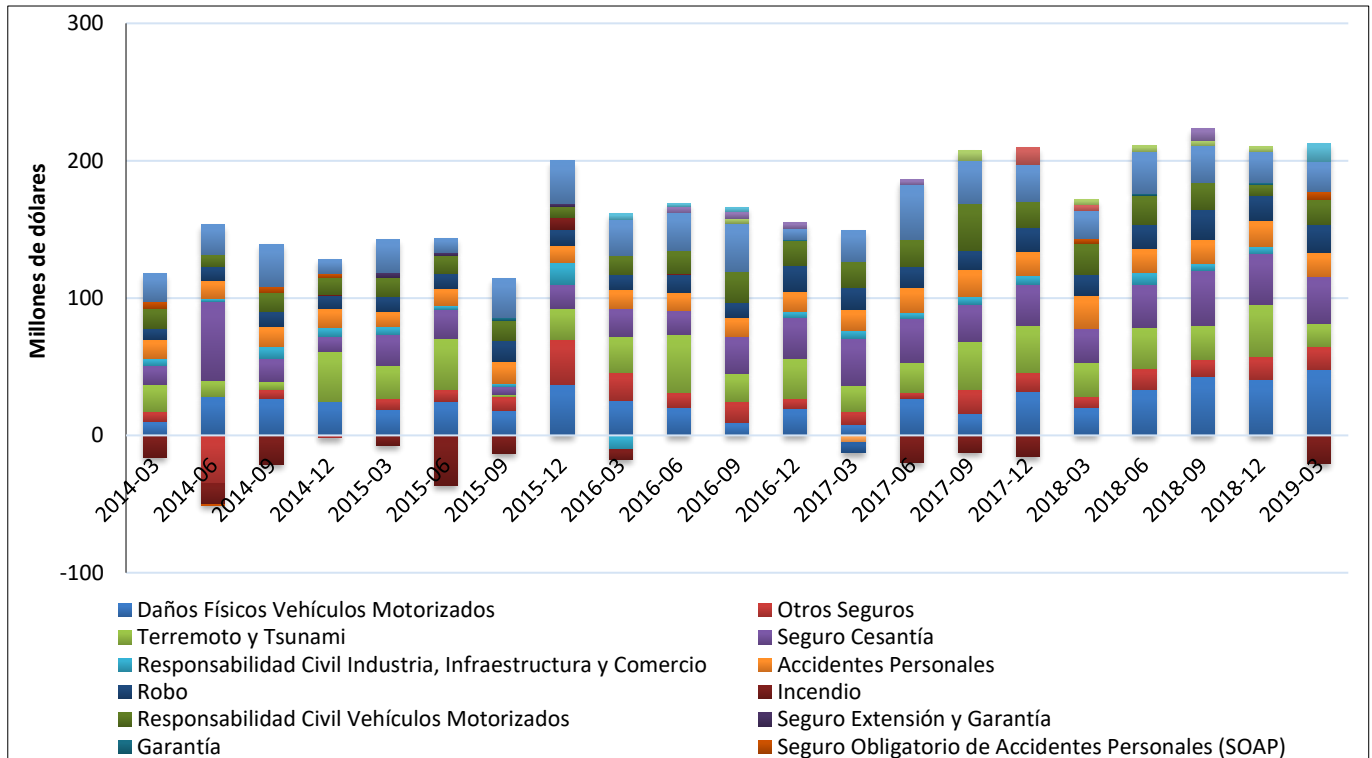


Las compañías de seguros de vida presentaron un margen de contribución negativo de US\$431 millones durante el primer trimestre del 2019, incrementando la pérdida registrada durante el mismo período del año anterior en US\$266 millones.

Lo anterior, se explica principalmente por las pérdidas obtenidas en los segmentos de negocios Seguros con Cuenta Única de Inversión (CUI), Seguro con Ahorro Previsional (APV) y Renta Vitalicia de Vejez que presentaron disminuciones por US\$92 millones, US\$81 millones y US\$66 millones respectivamente, comparando los mismos períodos antes señalados.

Por el contrario, comparando entre los mismos períodos, se destaca el aumento de las primas de los ramos Temporal de Vida de Banca Seguros y Retail, Desgravamen Consumos y Otros que aumentaron el margen de contribución en US\$16 millones y US\$12 millones, respectivamente.

### Margen de Contribución por Ramo (Generales)



Durante el primer trimestre del 2019, las compañías de seguros generales presentaron un margen de contribución de US\$192 millones, lo que equivale a un incremento en 12% con respecto a lo registrado durante el mismo trimestre del año anterior.

Dentro de las principales, se encuentra el aumento en los márgenes obtenidos en el ramo Daños Físicos Vehículos Motorizados, el cual se incrementó en US\$28 millones, entre los mismos períodos antes señalados.

Lo anterior, fue contrarrestado en parte por las disminuciones en los márgenes obtenidos en los ramos Incendio y Terremoto y Tsunami, los que presentaron variaciones negativas por US\$20 millones y US\$8 millones, respectivamente, comparando los mismos períodos indicados.