

INFORME ESTADÍSTICO TRIMESTRAL

INFORME ESTADÍSTICO TRIMESTRAL

Diciembre de 2018

Comisión para el Mercado Financiero

Contenido

I.	Presentación	2
II.	Resumen Ejecutivo.....	3
III.	Participantes del Mercado	4
IV.	Fondos y Compañías de Seguros	5
IV.1.	Cartera de Inversiones	5
IV.2.	Destino Inversiones.....	10
IV.3.	Principales Actores	11
V.	Mercados Secundarios.....	19
VI.	Desempeño por Industrias	25
VI.1.	Intermediación de Valores	25
VI.2.	Corredores de Productos	26
VI.3.	Compañías de Seguros	27

I. Presentación

El presente Informe Estadístico Trimestral consiste en una publicación que tiene por objeto exponer, de una manera gráfica y descriptiva, la evolución de distintas variables estadísticas de los principales inversionistas y participantes del mercado fiscalizado por la Comisión para el Mercado Financiero, sobre la base de la información que esas mismas entidades proveen a la Comisión.

Para ello, esta publicación presenta la información de los últimos veinte trimestres, a partir del trimestre anterior a la difusión de esta publicación, o el período inferior que permita la información disponible por la Comisión.

En esta primera publicación sólo se incluye parte de la información disponible, y sólo respecto a las administradoras de fondos, compañías de seguros, intermediarios de valores y corredores de bolsa de productos, pero es intención de la Comisión ir incorporando más información y sobre un mayor número de entidades en las siguientes publicaciones, en la medida que se vaya contando con esa información en un formato procesable de manera automatizada.

A efectos de una mejor visualización gráfica de la participación de mercado de las entidades incluidas en este reporte, se individualizan aquellas con la participación más relevante y las restantes se muestran de forma agregada bajo la denominación común “Otros”.

La información contenida en la presente publicación, es generada a partir de aquella que remiten las entidades fiscalizadas a la Comisión a la fecha de la generación del informe, siendo procesada tal como es remitida por esas entidades, razón por la que podría estar sujeta a errores por problemas en la exactitud de la información enviada por dichas entidades y no contener las correcciones posteriores a esa fecha que hubieren efectuado las mismas.

Las cifras están expresadas en pesos chilenos, al último día del mes respectivo. Los ajustes en la escala a millones o miles de millones de pesos, está indicada junto al eje correspondiente.

Las sugerencias o comentarios a la presente publicación, pueden ser remitidos a la casilla electrónica habilitada para ello (publicaciones_IET@cmfchile.cl).

II. Resumen Ejecutivo

Al cierre del cuarto trimestre de 2018, las carteras de inversiones de fondos mutuos, fondos de inversión y compañías de seguros de vida y generales totalizaron US\$138 mil millones, lo que equivale a una caída de 0,8% con respecto a lo registrado a septiembre 2018. Esta caída se explica principalmente por menores inversiones en instrumentos de deuda bancos y en instrumentos de deuda estado, los que cayeron en 3,7% (US\$1.760 millones) y 9,6% (US\$826 millones), respectivamente.

En cuanto a la diversificación de la cartera de inversiones por país de origen de los instrumentos que la componen, el 82,9% corresponde a activos de origen nacional y el restante (17,1 %) a inversión extranjera, según cifras reportadas al cierre de diciembre 2018. A su vez, la diversificación de la cartera invertida en el exterior, tiene como principales destinos de inversión a Estados Unidos, México y Luxemburgo, los que representan el 34,4%, 9,7% y 9,5%, respectivamente, del total de activos extranjeros en dicha fecha.

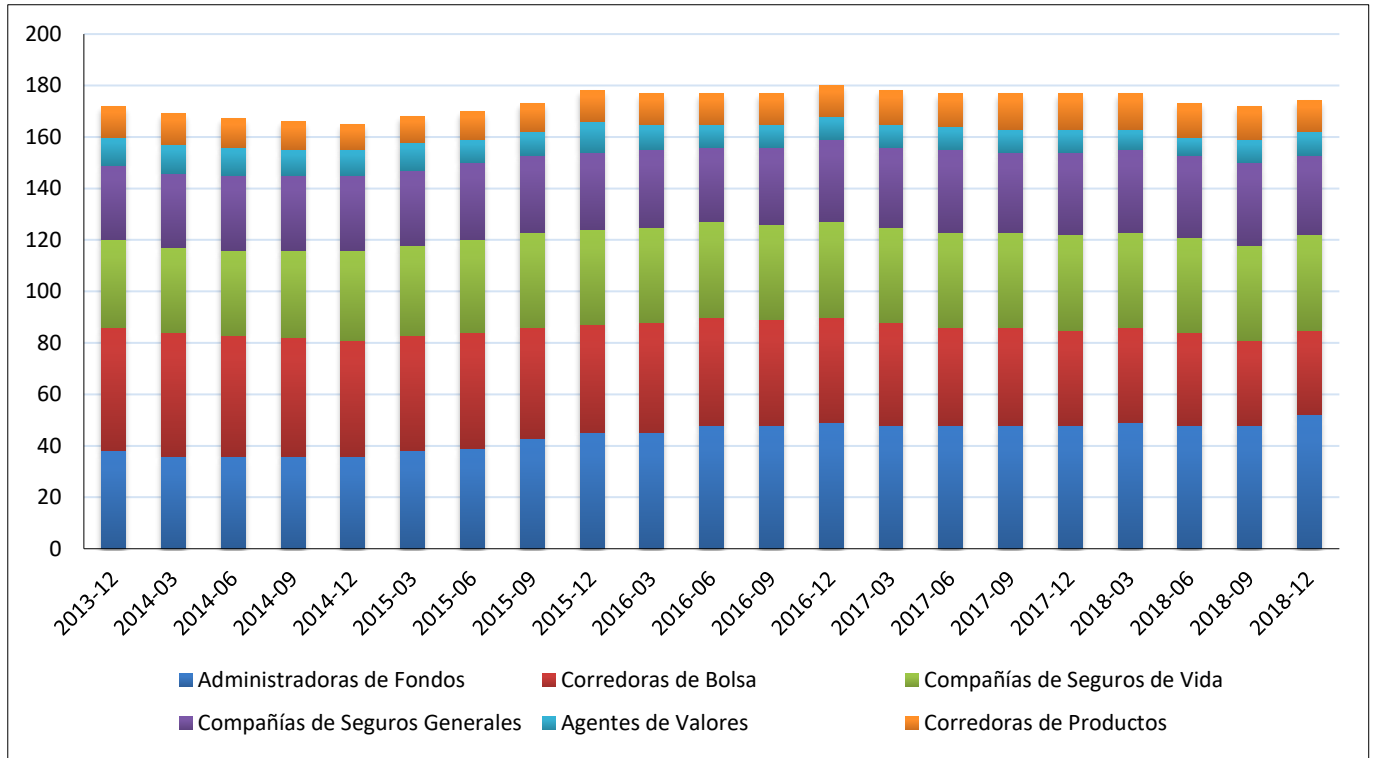
Por su parte, el total de activos administrado por los fondos y compañías de seguros continuaron con el crecimiento mostrado durante el 2018, llegando en diciembre a US\$149,3 mil millones, lo que representa una leve caída de 0,9% respecto a septiembre 2018 y, un crecimiento de 11,5% en comparación a diciembre 2017.

Los montos transados durante el cuarto trimestre de 2018 ascendieron a US\$110 mil millones, lo que equivale a un aumento del 3,4% en comparación mismo periodo de 2017, lo que es atribuible a las mayores transacciones en operaciones de renta variable e intermediación financiera, las cuales aumentaron un 15,8% y 3,4%, respectivamente.

El mercado de seguros tuvo una prima directa que ascendió a US\$3.486 millones en el cuarto trimestre de 2018, lo que representa un aumento del 16,6% en comparación al mismo periodo del año anterior. Por su parte las compañías de seguros de vida presentaron una prima directa que ascendió a US\$2.282 millones en el cuarto trimestre de 2018, lo que representa un aumento del 12,1% en comparación al mismo periodo del año anterior. Finalmente, las compañías de seguros generales presentaron una prima directa que ascendió a US\$1.203 millones en el cuarto trimestre de 2018, lo que representa un aumento del 26,3% en comparación al mismo periodo del año anterior.

III. Participantes del Mercado

Número de Entidades



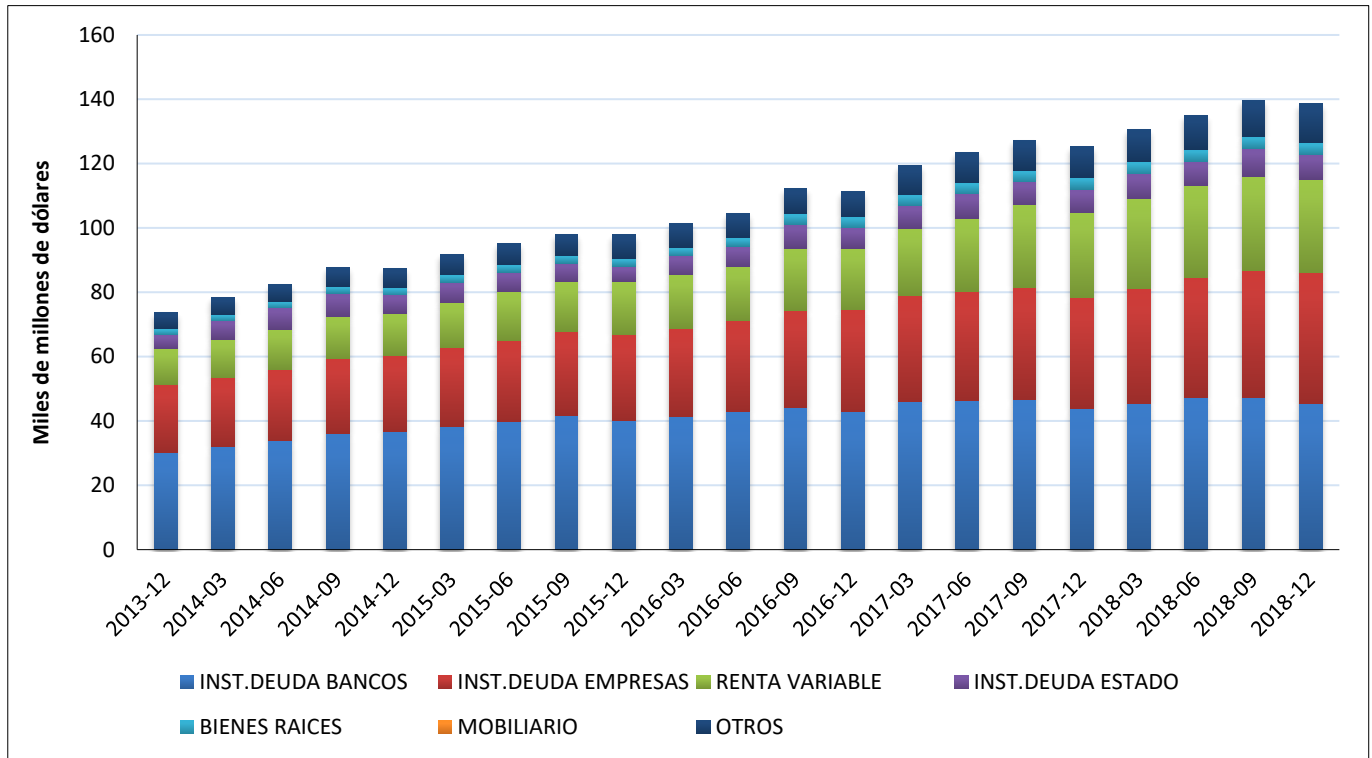
El gráfico muestra la evolución del número de entidades fiscalizadas por la Comisión, agrupadas por tipo de industria. Se observa que a diciembre de 2018 hubo un aumento en el número de administradoras de fondo, pasando de 48 a 52 entidades durante el último trimestre.

En las industrias de corredoras de bolsa, compañías de seguros de vida y agentes de valores mantuvieron el número de fiscalizados. En tanto, las compañías de seguros generales y corredoras de productos disminuyeron de 32 a 31 y 13 a 12 respectivamente al termino del cuarto trimestre.

IV. Fondos y Compañías de Seguros

IV.1. Cartera de Inversiones

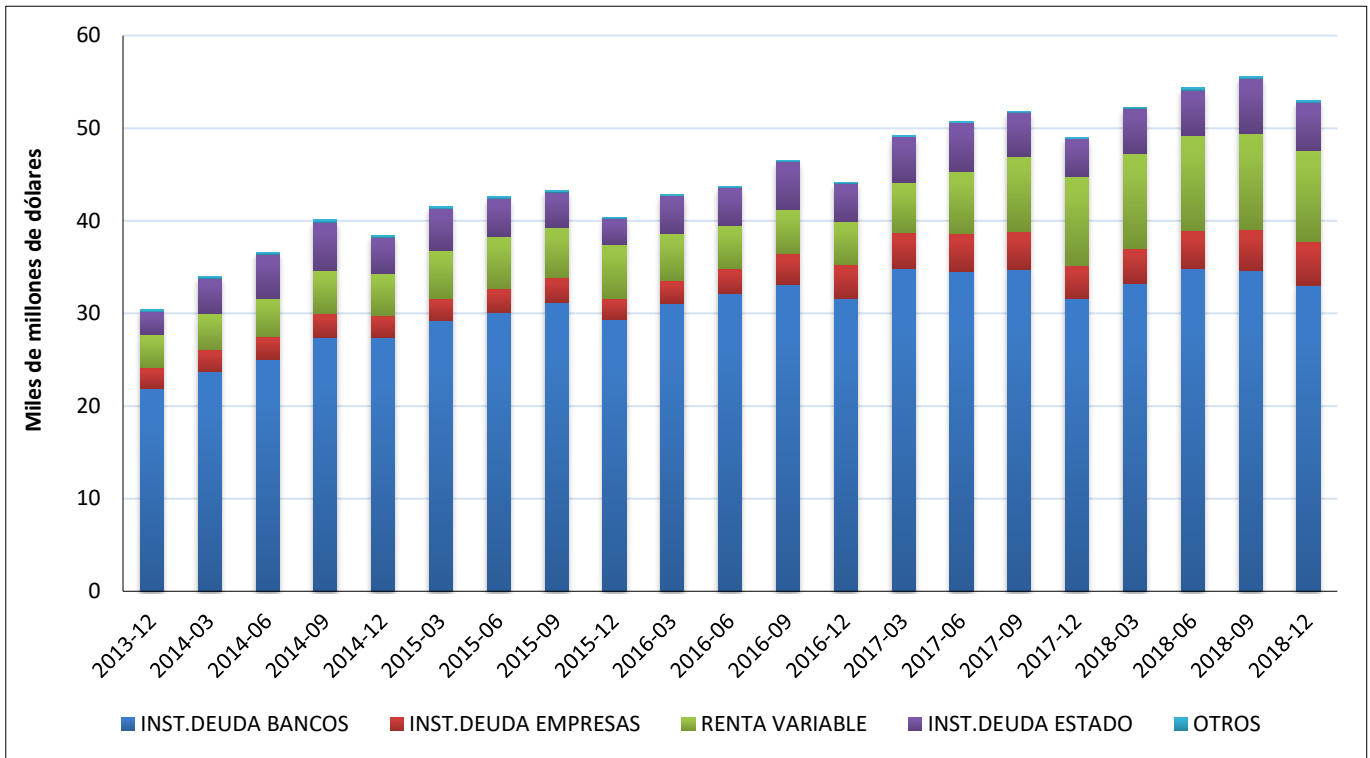
Total Inversiones



Al cierre del cuarto trimestre de 2018, las carteras de inversiones¹ de fondos y compañías de seguros totalizaron US\$138 mil millones, lo que equivale a una caída de 0,8% con respecto a septiembre de 2018. Esta caída se explica principalmente por menores inversiones en instrumentos de deuda bancos y en instrumentos de deuda estado, los que cayeron en 3,7% (US\$1.760 millones) y 9,6% (US\$826 millones), respectivamente.

¹ Referido a carteras de inversiones de compañías de seguros de vida y generales, fondos mutuos y fondos de inversión.

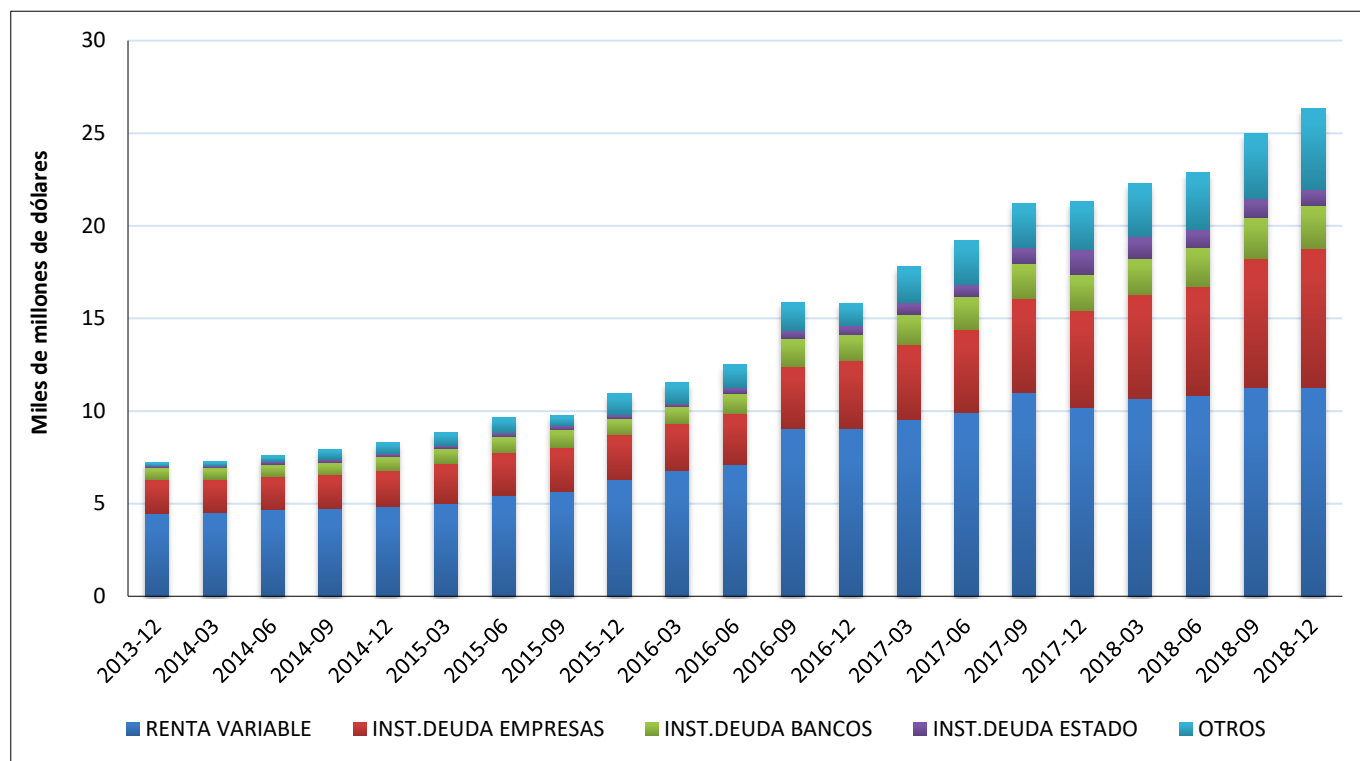
Fondos Mutuos



La cartera de inversiones de los fondos mutuos alcanzó los US\$52,9 mil millones a diciembre de 2018, lo que significó una caída de un 4,6% respecto a septiembre de 2018, manteniendo el comportamiento cíclico mostrado en los últimos 5 años. Respecto a diciembre de 2017, mostró un aumento del 8,2% equivalente a US\$ 4.021 millones.

Los componentes de la cartera que explican la caída respecto al trimestre anterior corresponden a los instrumentos de deuda bancos, que cayeron en US\$1.593 millones (-4,6%) y a los instrumentos de deuda estado, que registraron una caída de US\$674 millones (-11,5%). Por el contrario, los instrumentos de deuda empresas aumentaron en US\$216 millones (4,9%).

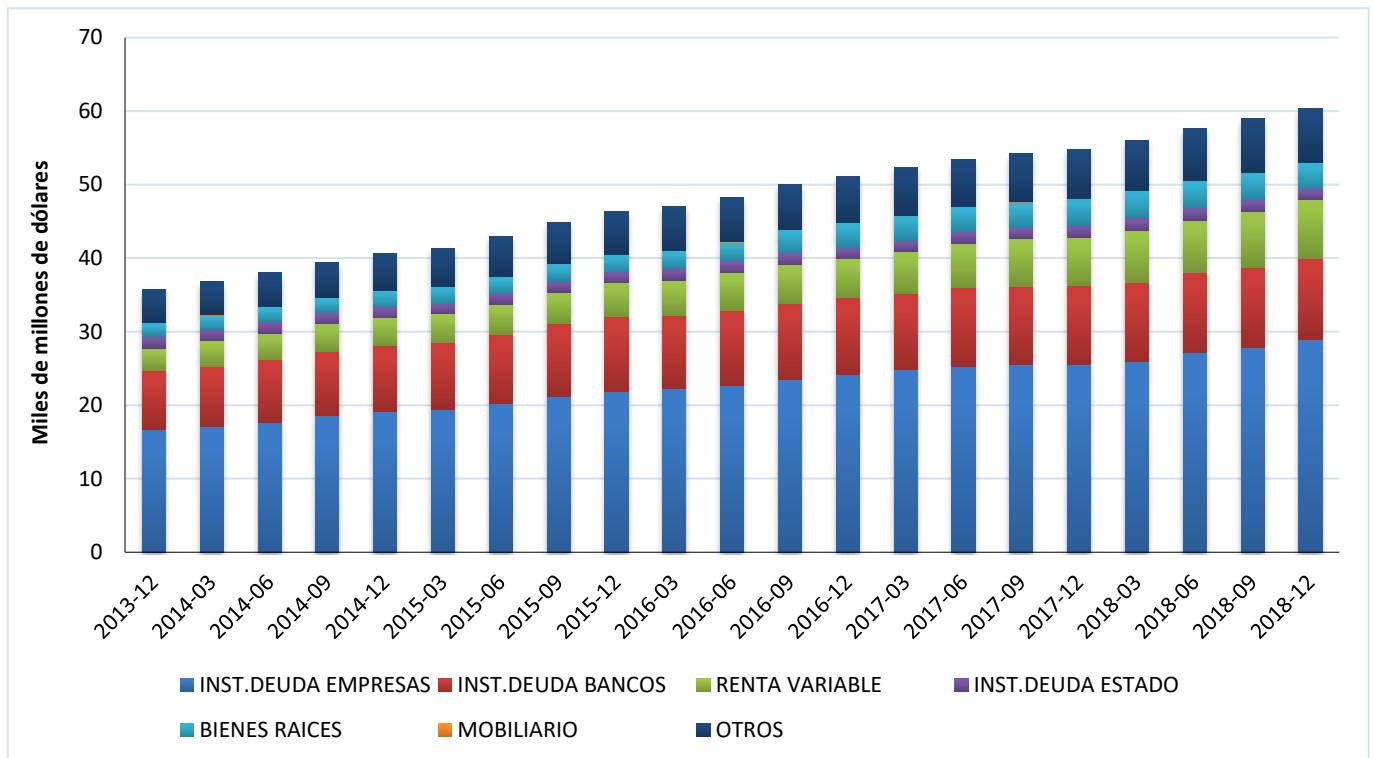
Fondos de Inversión



La cartera de inversiones de los fondos inversiones llegó a US\$26.323 millones a diciembre de 2018, lo que significó un incremento en US\$1.361 millones (+5,5%) respecto a septiembre de 2018. Dicho aumento estuvo explicado por un alza en la mayoría de sus componentes.

Durante el último trimestre se registró un aumento de US\$853 millones (+24,3%) en la inversión de instrumentos en la categoría “Otros” (tales como Contratos sobre productos que consten en factura “BPF”, Call Americana Mercado Estándar “CAMS”, Put Americana Mercado Estándar “PAMS”, así como otros instrumentos e inversiones financieras “OIIF” realizadas en el extranjero) mientras que los instrumentos de deuda estado disminuyeron en US\$129 millones (-12,9%).

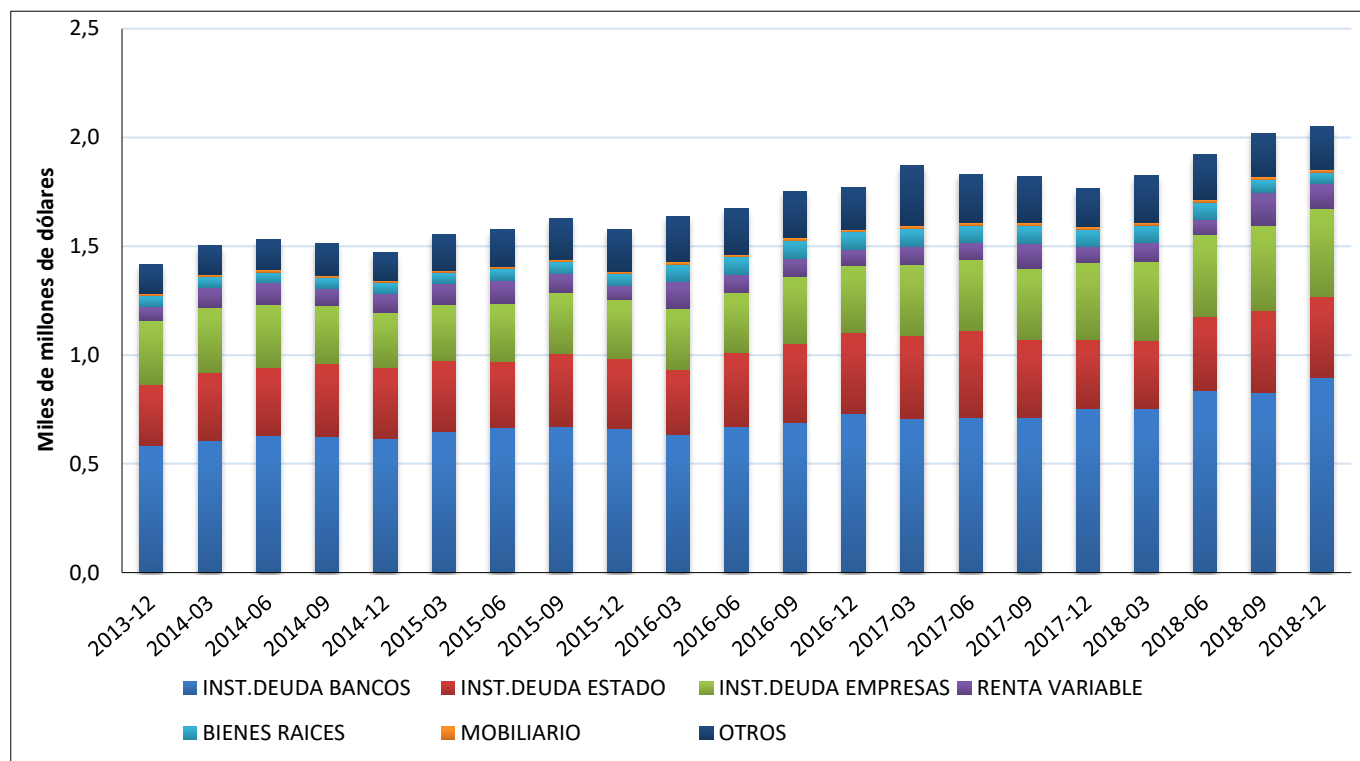
Compañías de Seguros de Vida



Al cierre de diciembre de 2018, la cartera de inversiones de las compañías de seguros de vida tuvo un crecimiento de 2,4% respecto a septiembre de 2018, alcanzando los US\$60 mil millones.

Este estancamiento de la cartera de las compañías de seguros se explica principalmente por el crecimiento en las inversiones en instrumentos de deuda empresas y de renta variable, los cuales variaron en US\$1.100 millones (+4,0%) y US\$393 millones (+5,2%), respectivamente durante el último trimestre.

Compañías de Seguros Generales



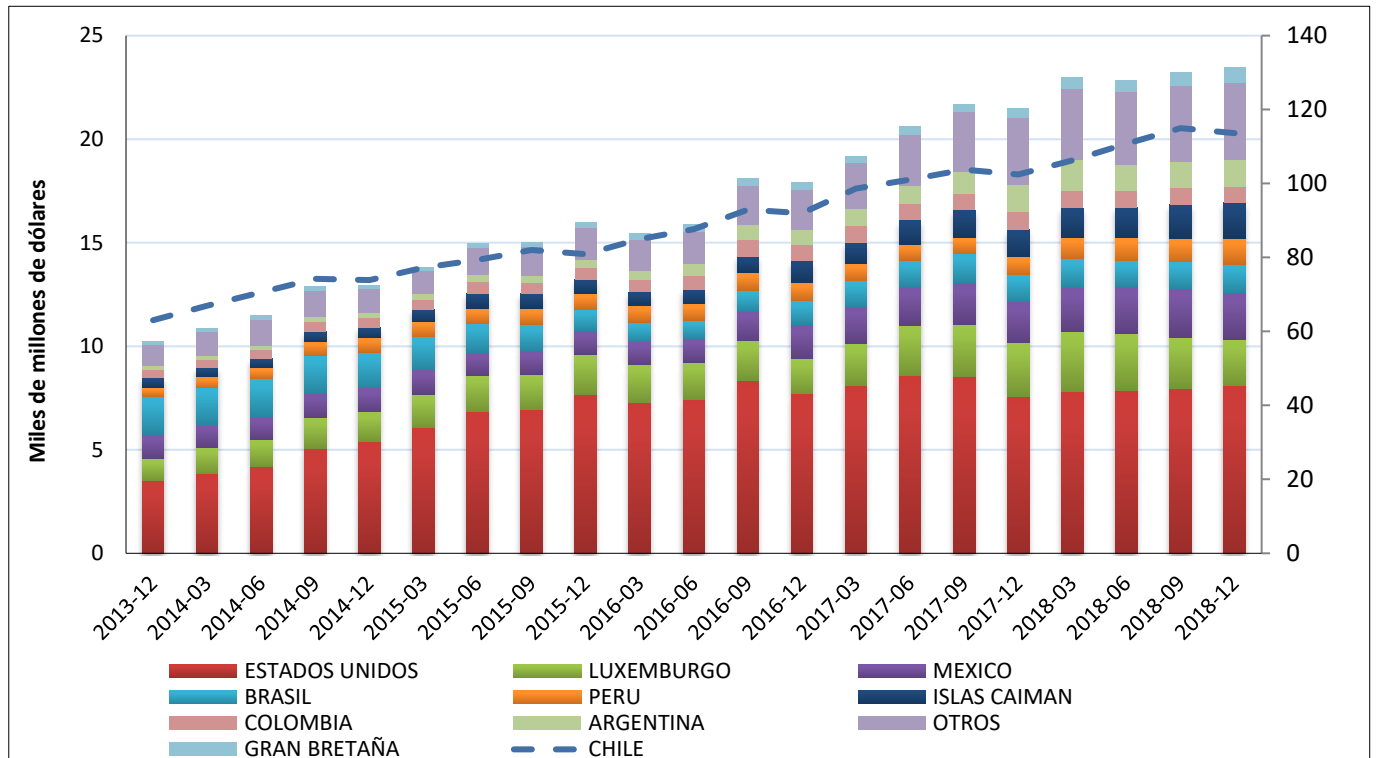
Las compañías de seguros generales mostraron un aumento de US\$33 millones (+1,6%) en su cartera de inversiones en el último trimestre de 2018 llegando a US\$2.051 millones.

Al respecto, el principal aumento de la cartera de inversión se produjo en instrumentos de deuda bancos, siendo este de US\$71 millones (+8,6%).

Por otra parte, destaca la disminución en las inversiones en renta variable por un total de US\$38 millones (-24,6%).

IV.2. Destino Inversiones

Total Inversiones



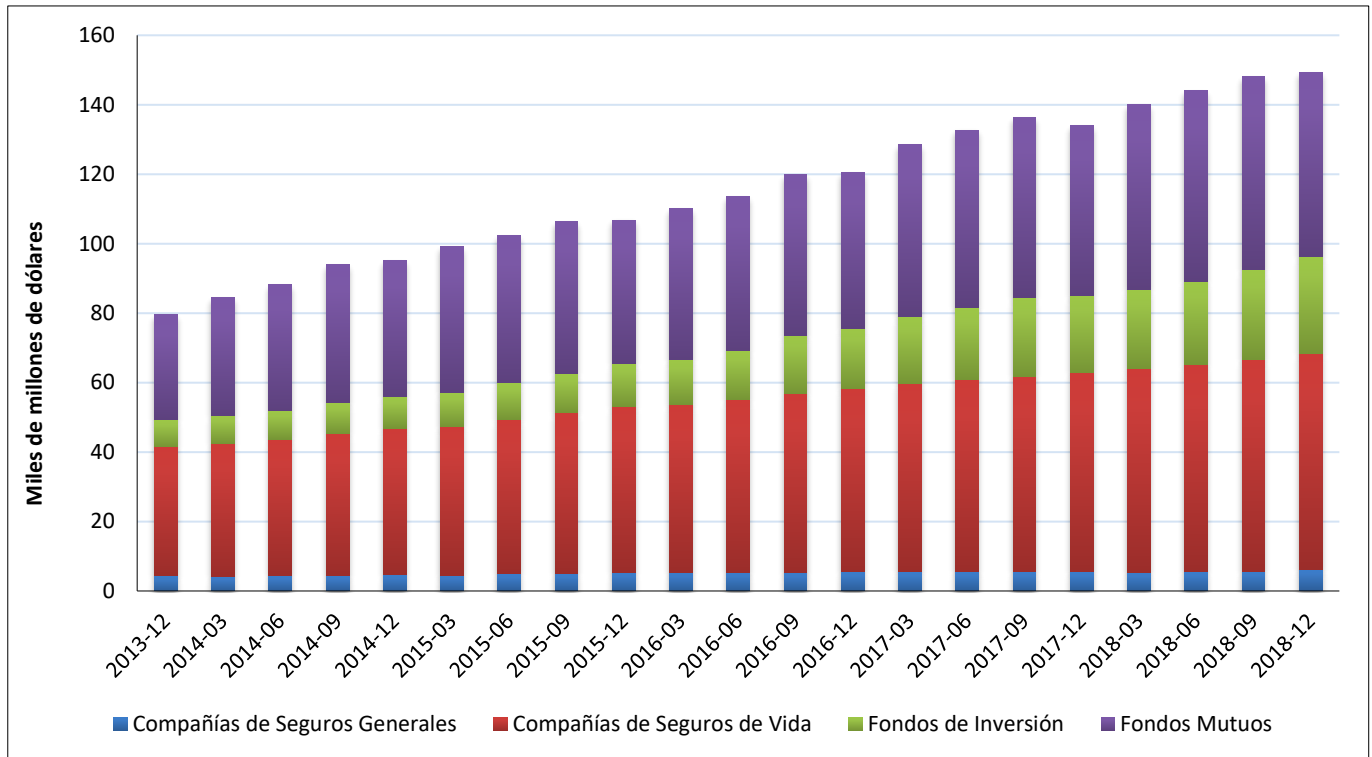
Las inversiones nacionales mostraron una leve contracción de un 1,2% mientras que la extranjera un alza de 1,0% durante el último trimestre. Mientras la participación de la inversión nacional disminuyó un 0,3%, pasando a representar el 82,9% del total de la cartera de activos, la inversión extranjera aumentó en 0,3%, alcanzando una participación respecto del total de activos que llegó al 17,1%.

Respecto de la diversificación de la cartera invertida en el exterior, esta se concentra en Estados Unidos, México y Luxemburgo, los que representan el 34,4%, 9,7% y 9,5% de los activos en el extranjero al cierre del cuarto trimestre de 2018.

Lo anterior se sustenta dado que, desde mediados del 2016, las inversiones en México han mostrado un constante incremento, posicionándose como el segundo destino de las inversiones de fondos y aseguradoras. Al cierre del cuarto trimestre de 2018, las inversiones en México alcanzaron el 9,7% de los activos en el extranjero.

IV.3. Principales Actores

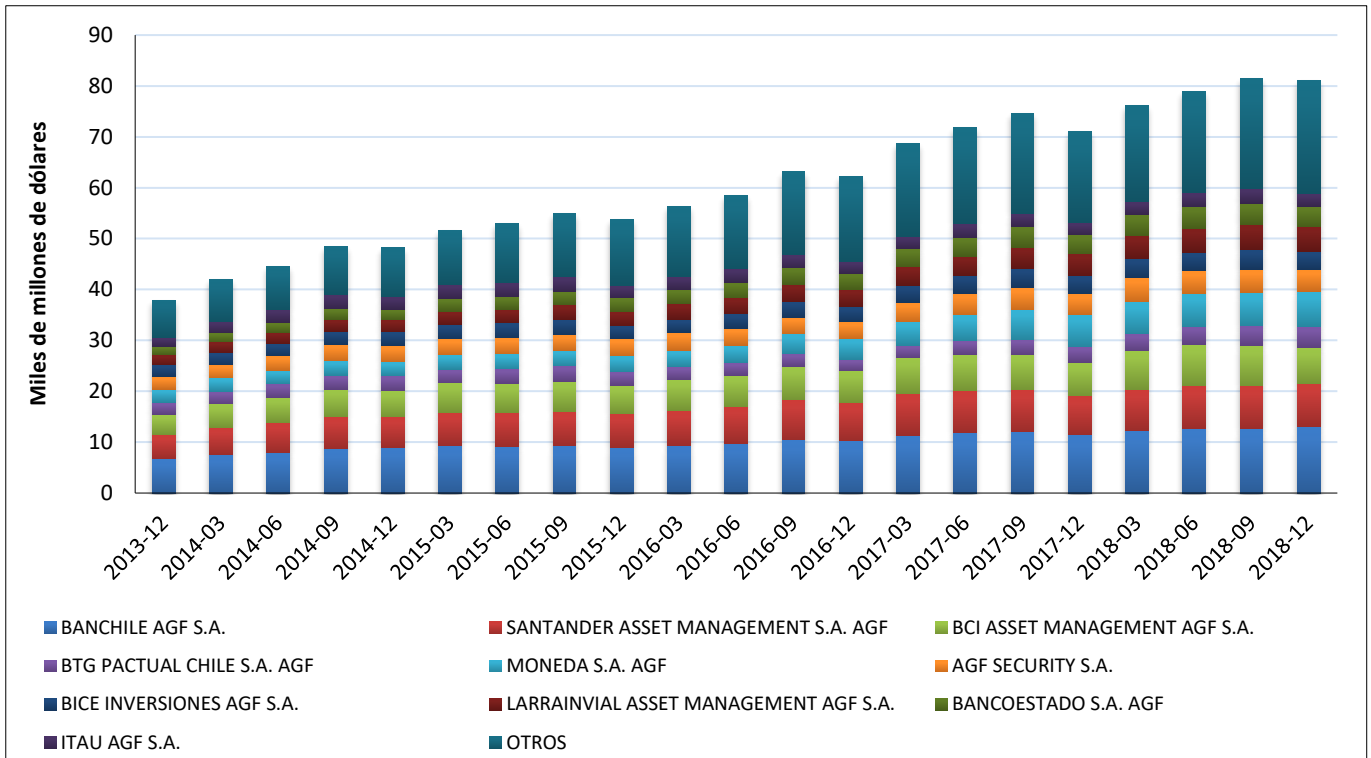
Activos Totales



El total de activos administrado por los fondos de inversión y compañías de seguros muestran una tendencia al alza, mientras que los fondos mutuos, siguiendo su tendencia cíclica al cierre de cada año, muestran un aumento al cierre de diciembre de 2018, llegando en dicho periodo a US\$149,3 millones. Esto representa un aumento del 0,9% respecto al tercer trimestre de 2018 y un crecimiento de 11,5% en comparación a diciembre de 2017.

Por tipo de industrias, se observa que tanto las compañías de seguros generales como los fondos de inversión tuvieron un crecimiento en sus activos, experimentado un alza de US\$593 millones (+10,47%) y de US\$1.768 millones (+6,8%) respectivamente.

Activos fondos

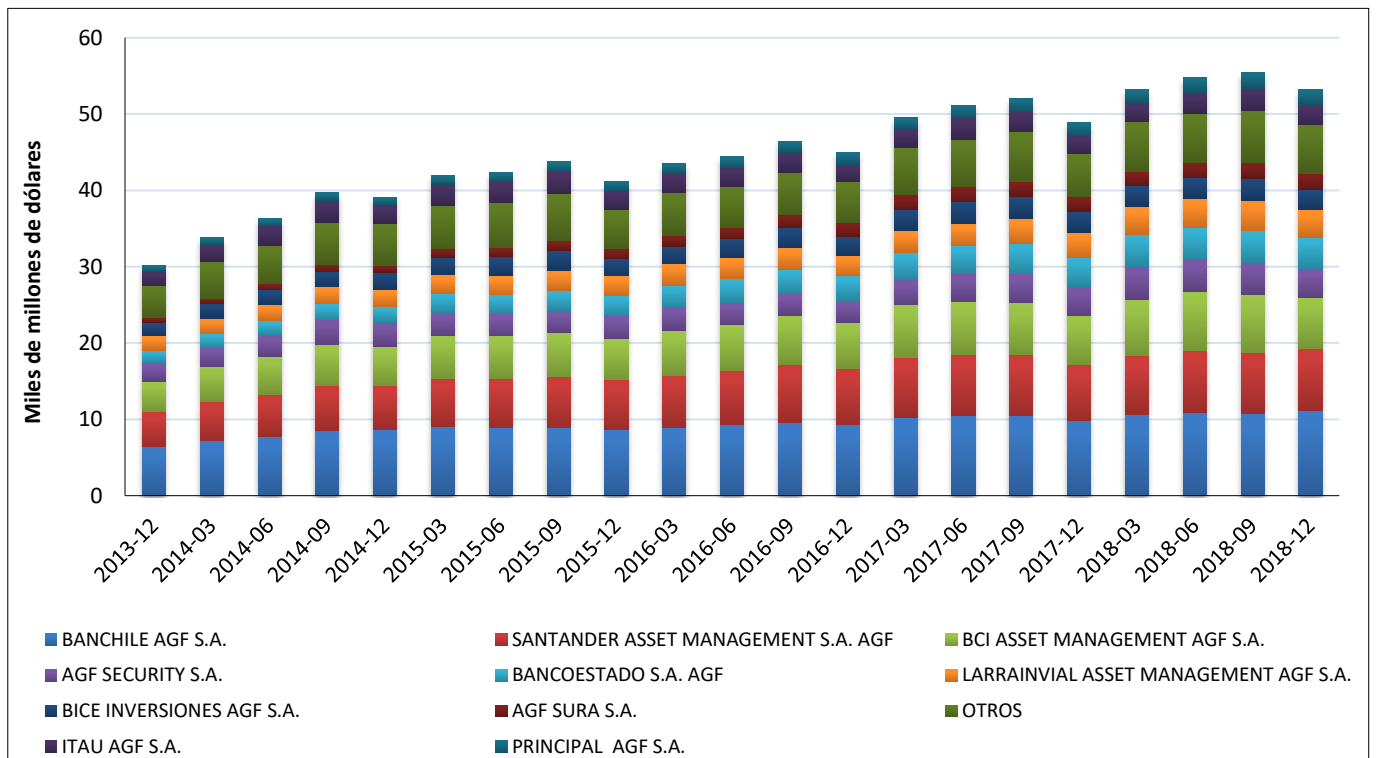


Los activos administrados por la industria de fondos alcanzaron US\$80,9 mil millones a diciembre de 2018, lo que significó una caída de un 0,6% respecto al tercer trimestre y un aumento de 13,9% en comparación a diciembre de 2017.

Respecto al total de activos en la industria de fondos, el 65,7% de estos activos se concentran en la industria de fondos mutuos.

En relación a la concentración por administradoras, a diciembre de 2018 se observa que las diez administradoras de fondos más grandes de la industria concentran el 72,8% de los activos administrados

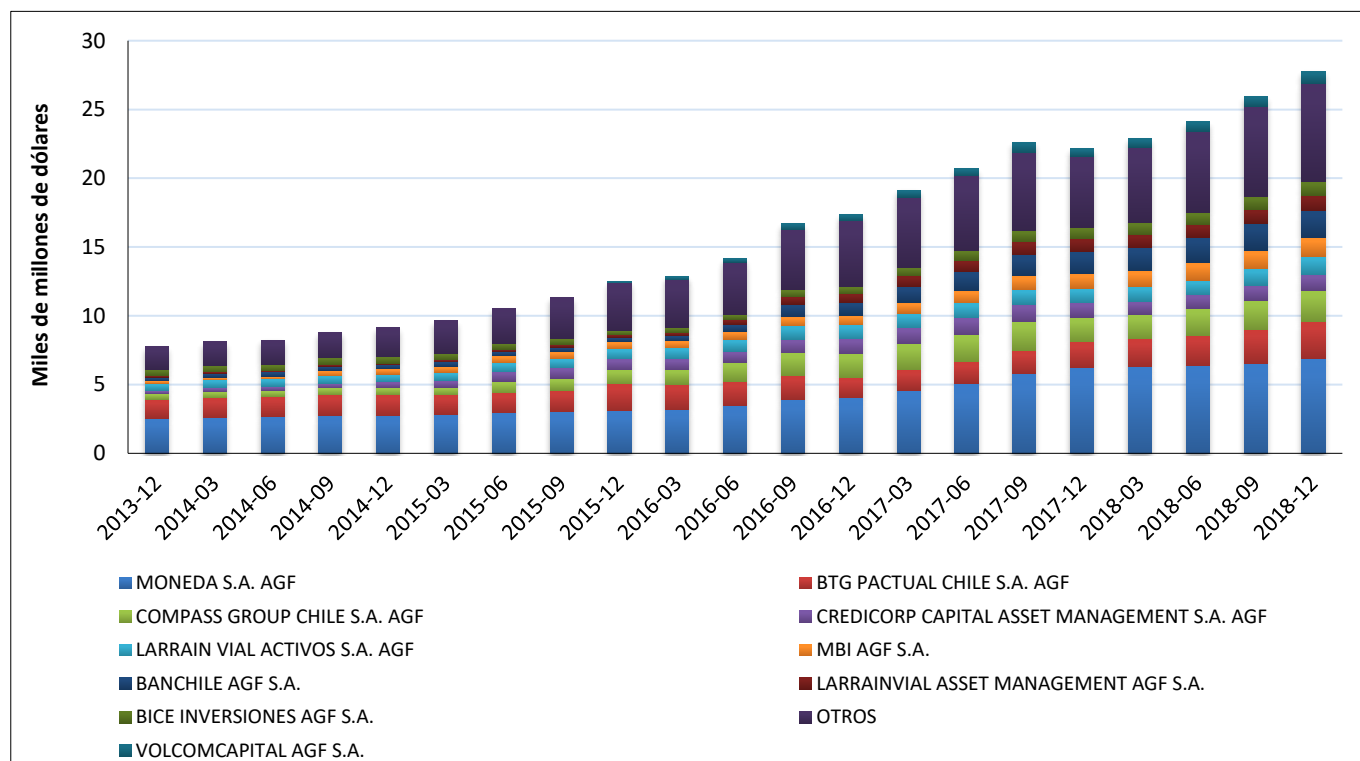
Activos Fondos Mutuos



Al cierre de diciembre 2018 se observa un descenso en el monto de los activos administrados en la industria de fondos mutuos, tal y como sucedió al cierre del año 2017. Este comportamiento se observa que es cíclico durante los últimos 5 años.

En concreto, los activos experimentaron un alza de un 1,2% en comparación a septiembre de 2018. Este crecimiento se observa de manera generalizada en la mayoría de las diez administradoras más grandes de esta industria, las que representan el 87,8% de los activos administrados.

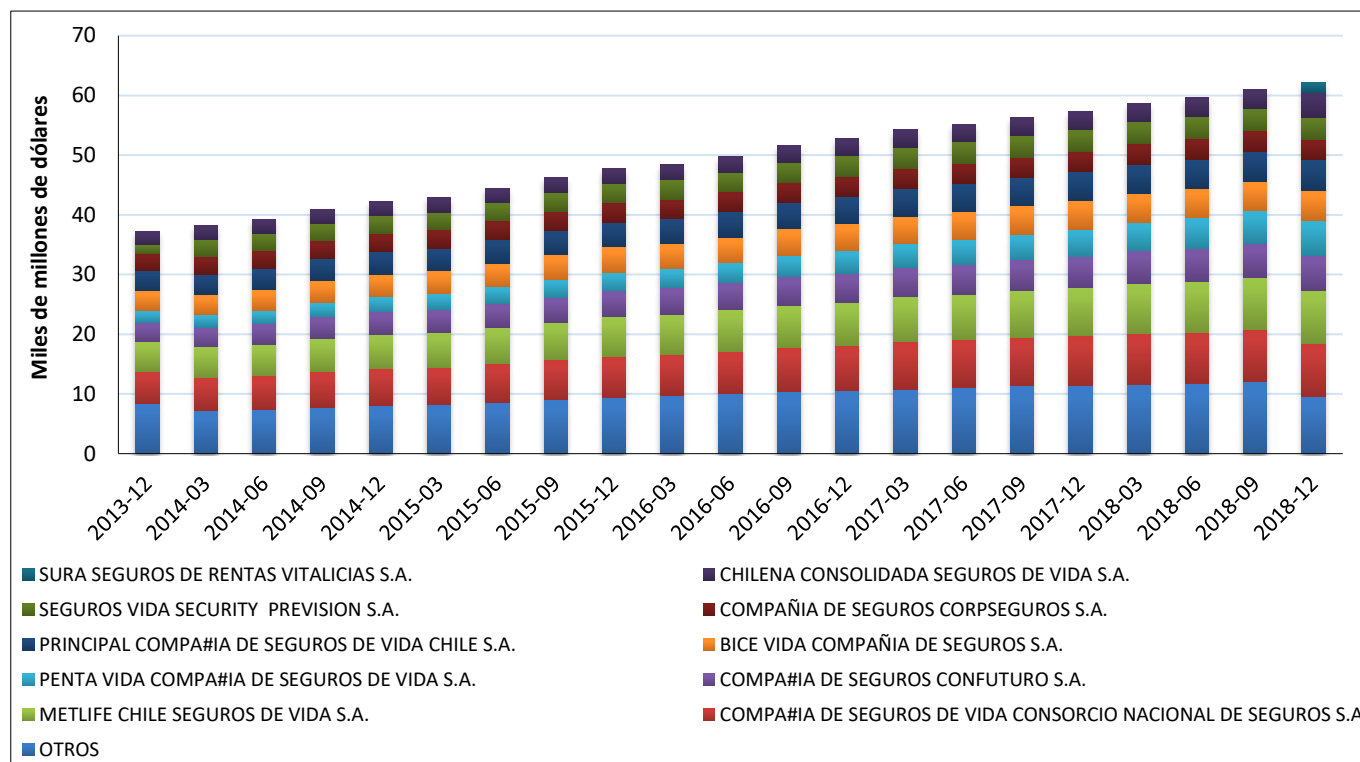
Activos Fondos de Inversión



Al cierre de diciembre de 2018, los activos administrados por los fondos de inversión continúan mostrando una tendencia al alza, llegando en dicha fecha a US\$27,7 mil millones, lo que equivale a un aumento de un 6,8% respecto al segundo trimestre de 2018 y un aumento de 25,2% respecto al cuarto trimestre de 2017.

Las diez administradoras más grandes de la industria representan un 74,2% del total de activos administrados.

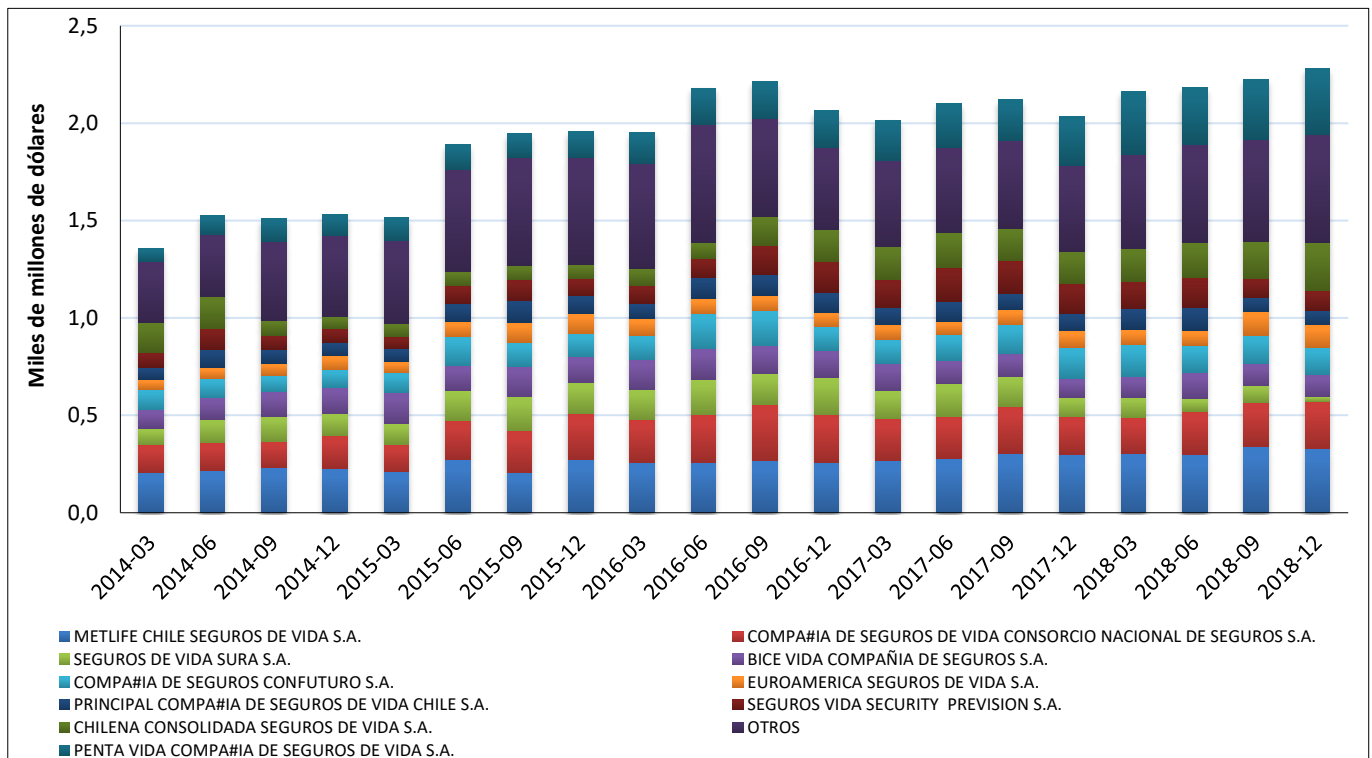
Activos Compañías de Seguros de Vida



Los activos de las compañías de seguros de vida mostraron, en diciembre de 2018, un crecimiento de 2,1% respecto a septiembre de 2018 y, de 8,6% respecto a diciembre del año anterior.

Las cifras mencionadas anteriormente obedecen principalmente a un crecimiento dispar en los activos de las compañías de mayor participación en la industria (en términos de activos). Estas compañías de seguros representan el 84,55% del total de activos de la industria

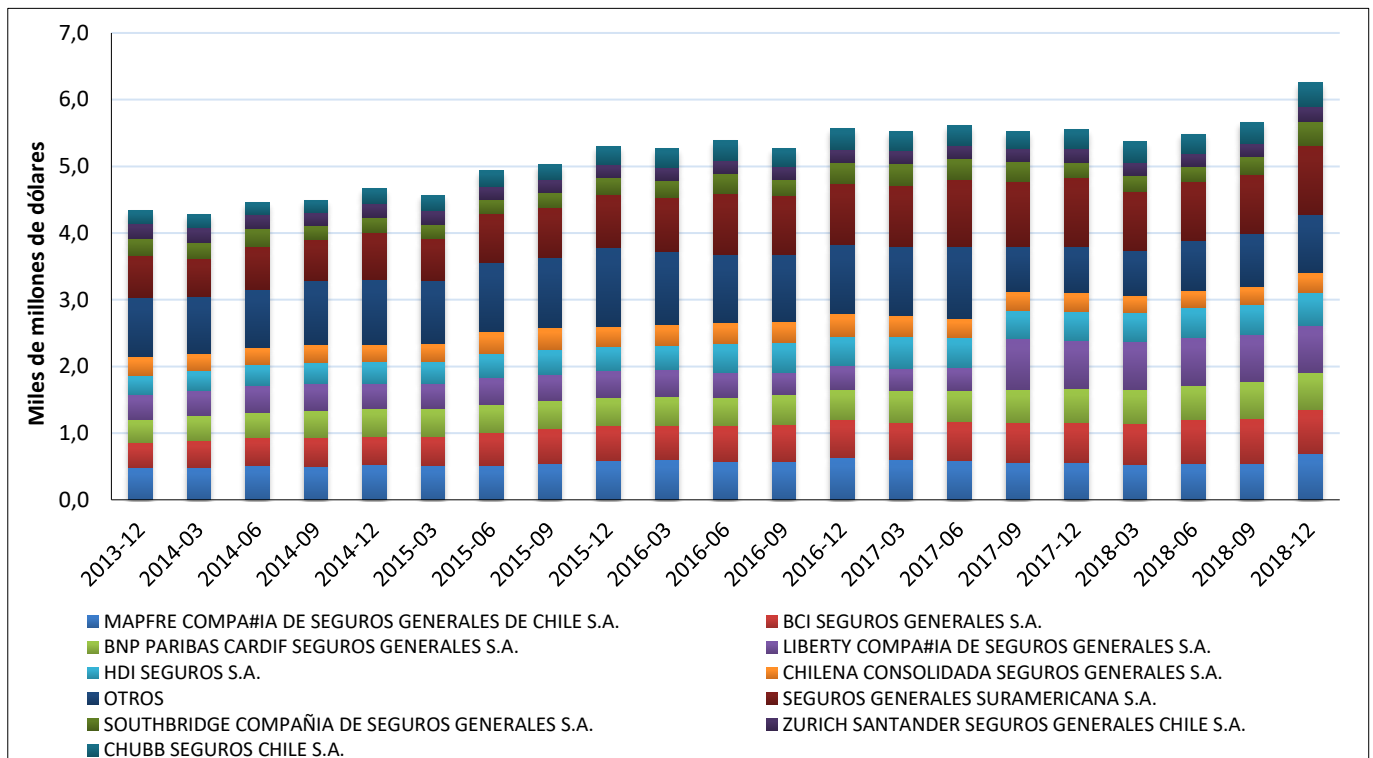
Primas Directas Compañías de Seguros de Vida



En términos agregados, la prima directa de las compañías de seguros de vida alcanzó los US\$2.282 millones en el cuarto trimestre de 2018, lo cual representa un leve crecimiento de 2,5% respecto al tercer trimestre del mismo año.

En términos acumulados, la prima directa de las compañías registró en diciembre de 2018 un aumento respecto al mismo periodo del año anterior en 7,1%.

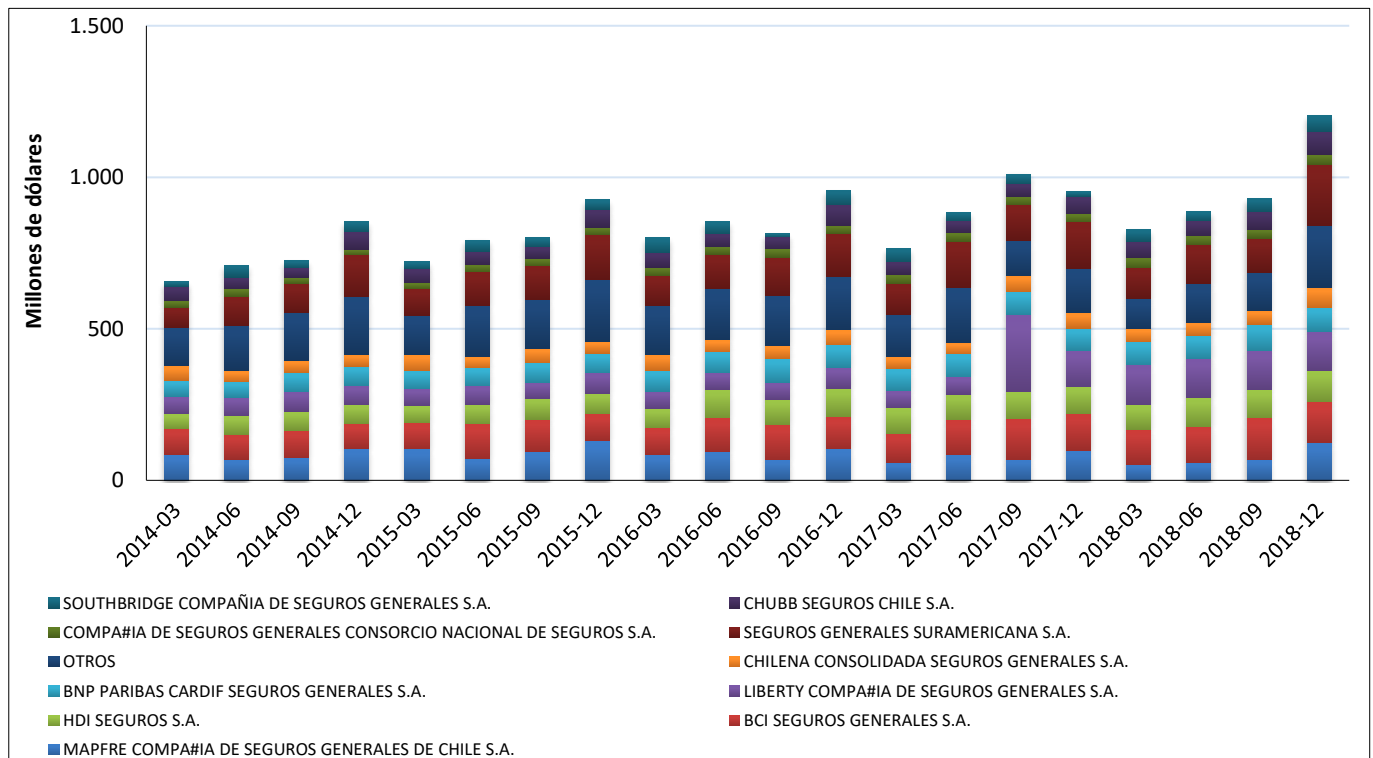
Activos Compañías de Seguros Generales



Los activos de las compañías de seguros generales alcanzaron US\$6.254 millones al cierre de diciembre 2018, lo que significó un aumento de un 10,5% respecto a septiembre 2018. Este crecimiento se dio en 9 de las 10 compañías más grandes, incluyendo a todas aquellas agrupadas en la categoría “Otros”.

Por otra parte, al comparar el nivel de activos en diciembre 2018 respecto a diciembre del año anterior, observamos un incremento de 12,7% de los activos de la industria.

Primas Directas Compañías de Seguros Generales

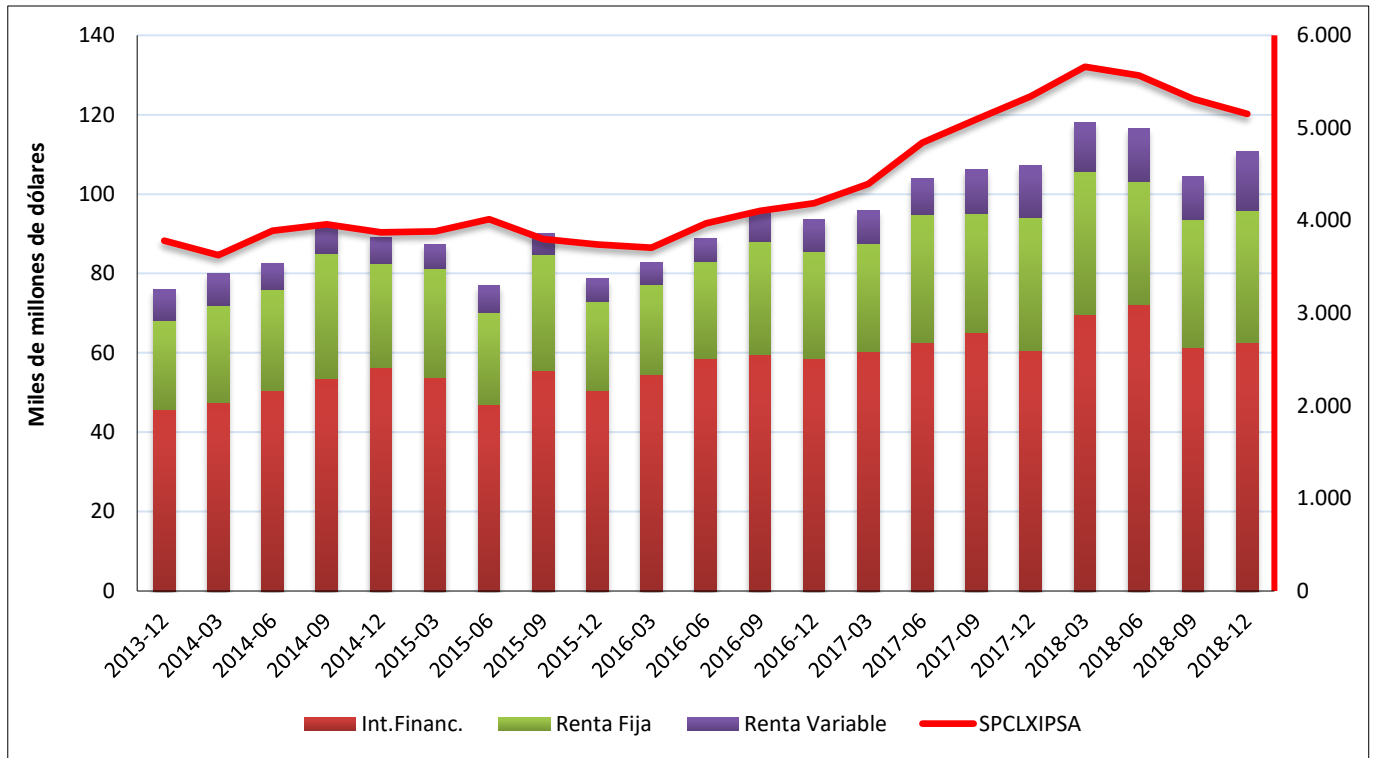


En términos agregados, la prima directa de las compañías de seguros generales presentó un crecimiento a diciembre 2018 de un 29,4%, respecto a septiembre 2018.

En términos acumulados, al último trimestre de 2018 las compañías registraron un aumento en la prima directa de un 6,4%, respecto al mismo periodo del año anterior.

V. Mercados Secundarios

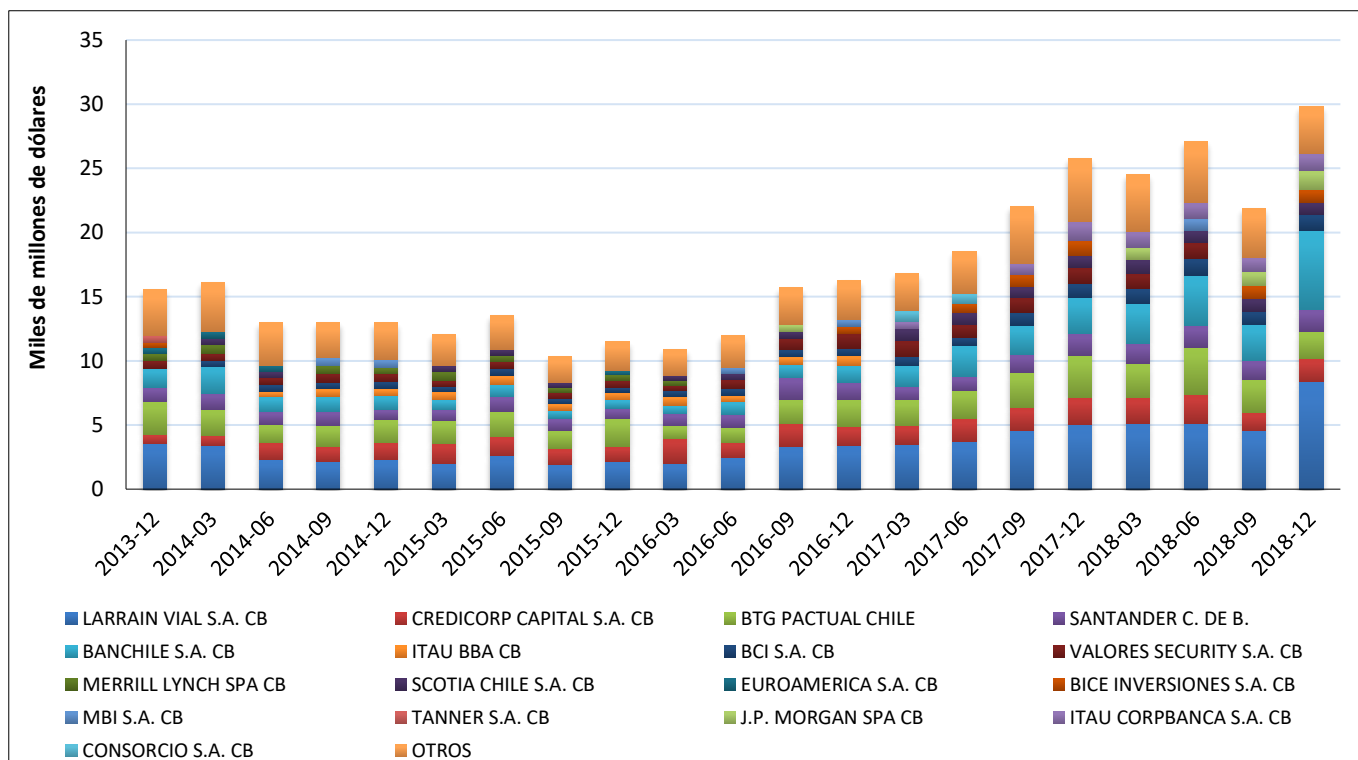
Montos Transados en Bolsas de Valores



Los montos transados durante el cuarto trimestre de 2018 ascendieron a US\$110 mil millones, lo que equivale a un aumento del 3,4% en comparación mismo periodo de 2017, lo que es atribuible a las mayores transacciones en operaciones de renta variable e intermediación financiera, las cuales aumentaron un 15,8% y 3,4%, respectivamente.

Respecto al comportamiento del índice SPCLXIPSA, al cierre de diciembre 2018, el indicador presentó una caída de 161 puntos aproximadamente, con respecto al cierre del tercer trimestre 2018.

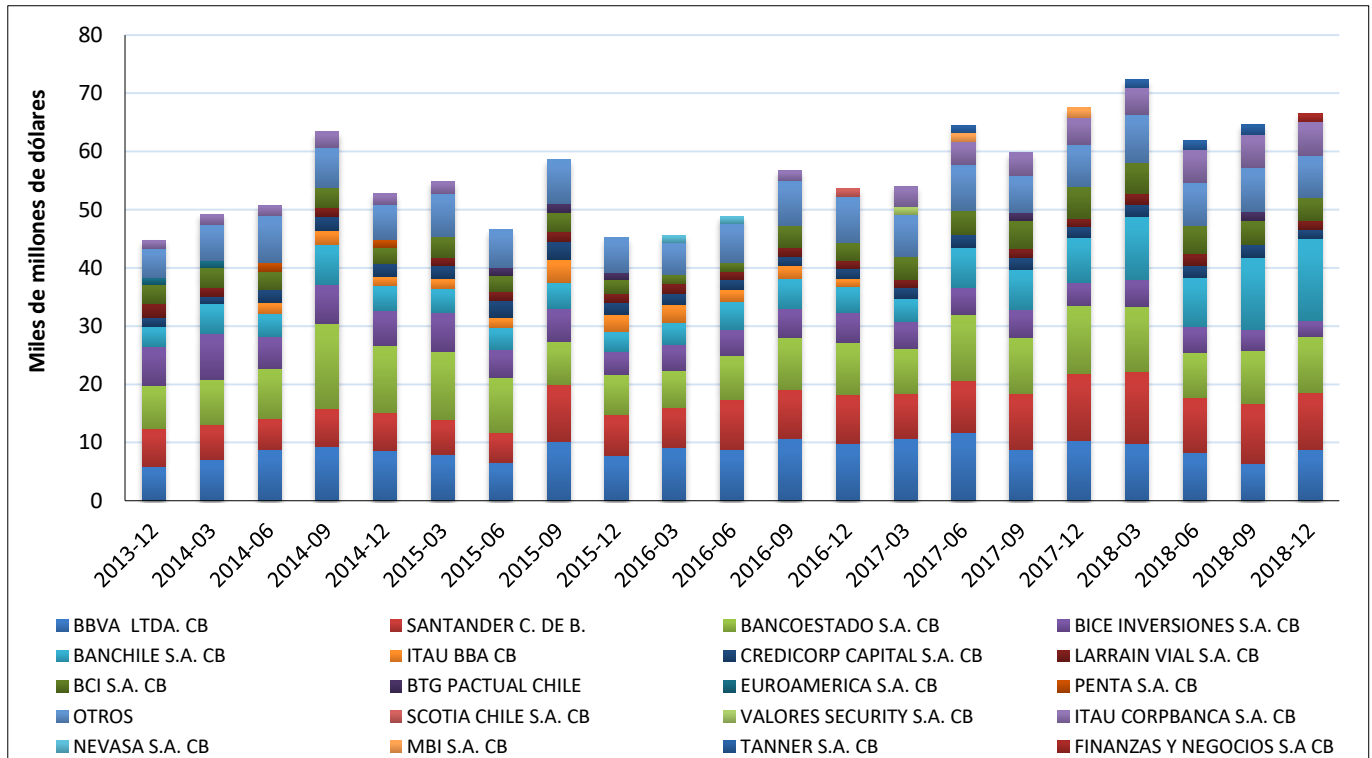
Transacciones Bursátiles de Renta Variable



Durante el cuarto trimestre 2018, los montos transados en instrumentos de renta variable mostraron una disminución del 19,1%, respecto al tercer trimestre del mismo año. Las transacciones en este trimestre resultaron levemente menores a las registradas en el mismo trimestre del año anterior, representando una disminución del 0,7%.

En términos acumulados, las operaciones bursátiles de renta variable realizadas por los corredores a diciembre de 2018 totalizaron US\$103.328 millones, lo que representa un aumento del 24,2% respecto al mismo periodo del año anterior.

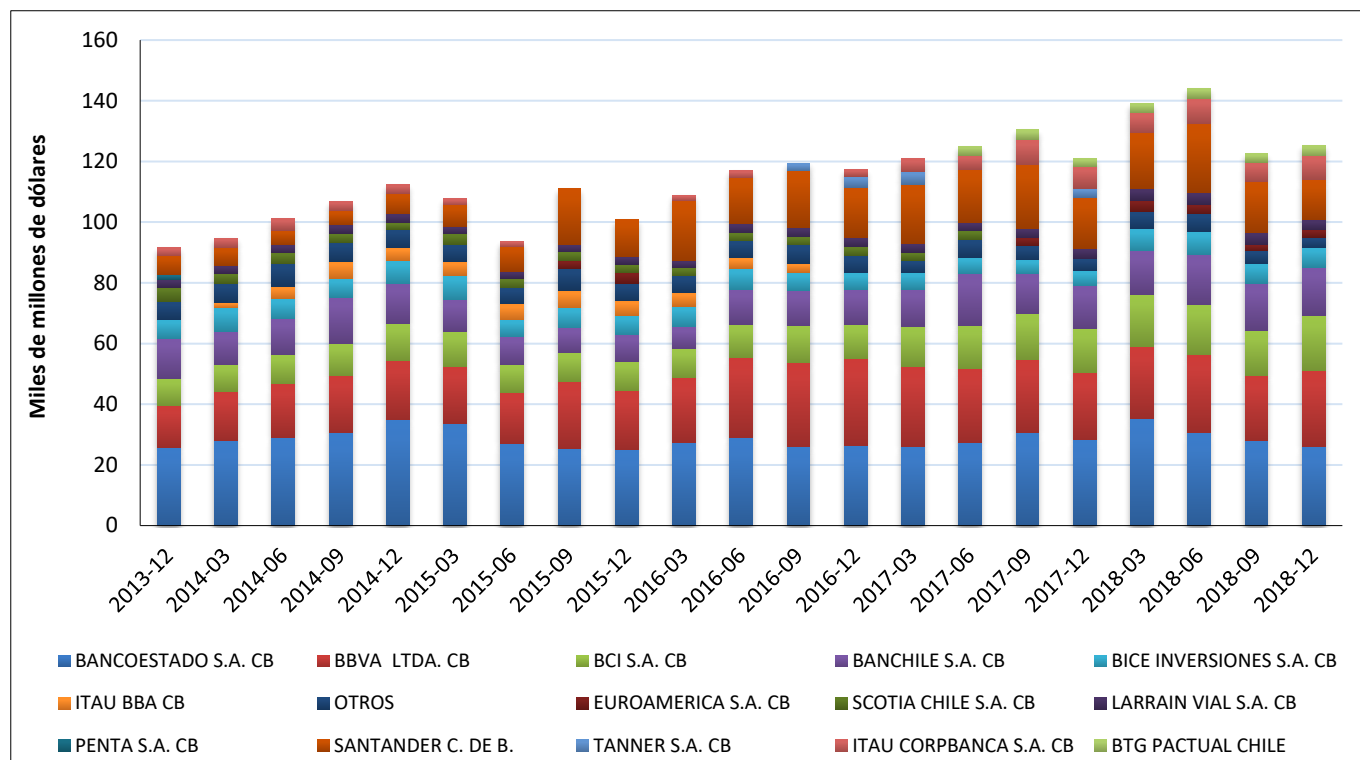
Transacciones Bursátiles de Renta Fija



Durante el cuarto trimestre de 2018, las transacciones bursátiles en renta fija realizadas por los corredores de bolsa mostraron un aumento del 3,0%, respecto al tercer trimestre del mismo año. Las transacciones en este trimestre resultaron levemente menores a las registradas en el mismo trimestre del año anterior, representando una disminución del -1,3%.

Por su parte, las transacciones acumuladas al cuarto trimestre de 2018 alcanzaron los US\$265 mil millones, cifra que representa un aumento de un 8,0% respecto del mismo periodo 2017.

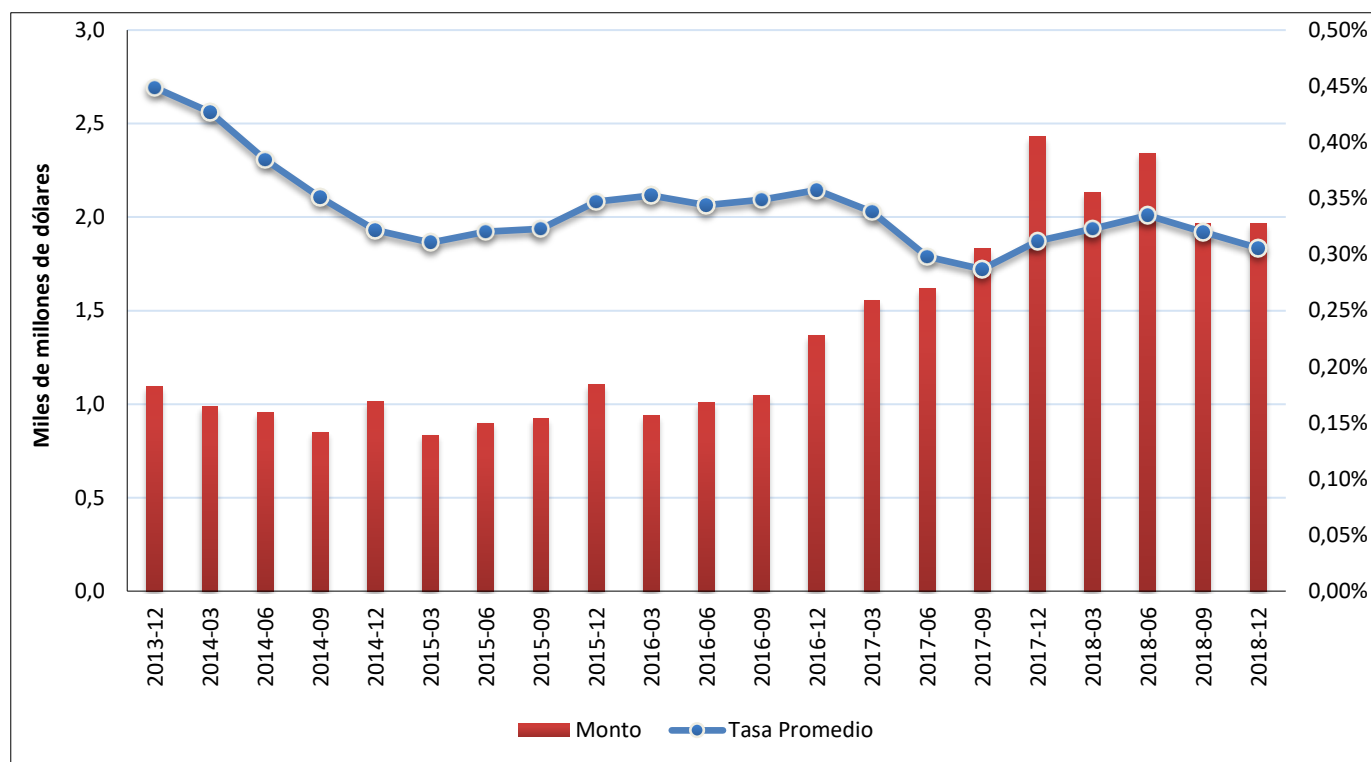
Transacciones Bursátiles de Intermediación Financiera



A diciembre 2018 se produjo un aumento del 2,1% en las transacciones bursátiles de intermediación financiera con respecto al trimestre anterior y del 3,4% respecto al mismo trimestre del año anterior.

Por otra parte, las transacciones de intermediación financiera realizadas a diciembre de 2018 por los corredores de bolsa totalizaron US\$530 mil millones, lo que representa un aumento del 6,8% con respecto al total de transacciones realizadas durante el mismo periodo de 2017.

Transacciones Simultáneas

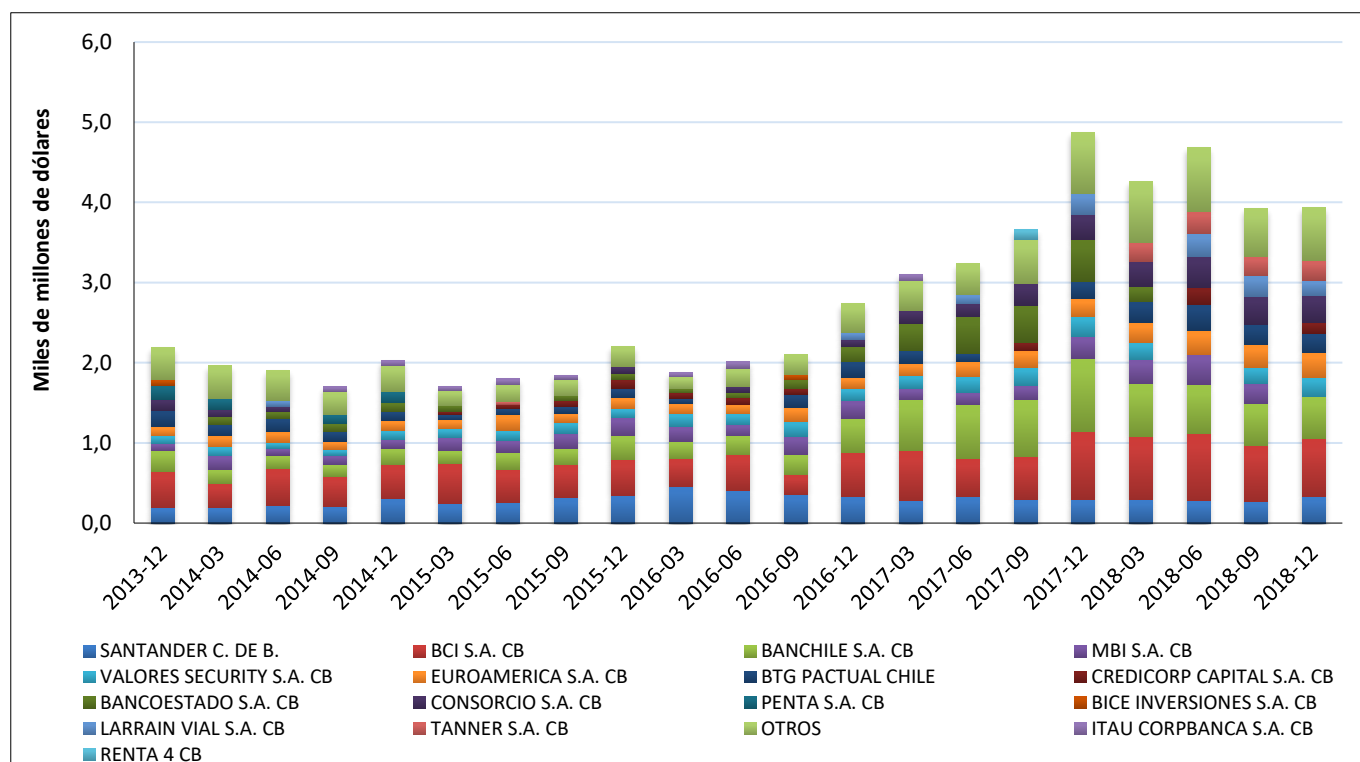


A diciembre 2018 los montos de las operaciones simultáneas muestran un crecimiento del 0,2% respecto al trimestre anterior. En particular, en el ejercicio correspondiente al cuarto trimestre 2018, las transacciones en operaciones de simultáneas alcanzaron a US\$1,96 mil millones, monto que representa una caída del 19,1%, en comparación al mismo periodo del año anterior.

En términos acumulados, los montos transados hasta diciembre de 2018 experimentaron un alza del 13,1% respecto al mismo periodo del año anterior.

En cuanto a la tasa para este tipo de operaciones, la tasa promedio para el tercer trimestre corresponde a 0,31%, lo que representa una disminución de un punto base en relación al trimestre anterior.

Transacciones Simultáneas por Corredor



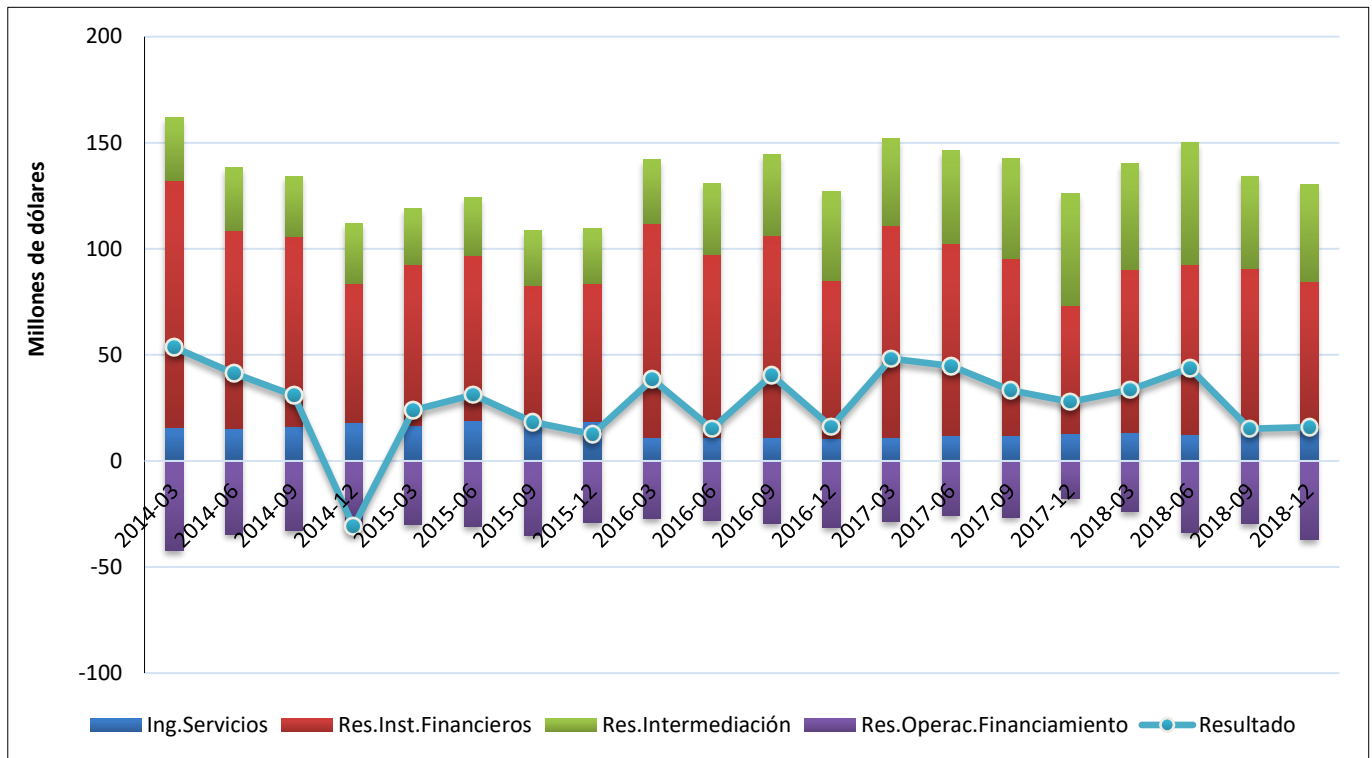
En el periodo acumulado a diciembre de 2018, se realizaron operaciones simultáneas equivalentes a US\$13.545 millones, lo que representa un aumento de un 28,7% en comparación al mismo periodo del año anterior.

Respecto al total de las transacciones realizadas hasta diciembre de 2018, un 83,2% de dichas transacciones fueron realizadas por las diez corredoras de bolsa más grandes

VI. Desempeño por Industrias

VI.1. Intermediación de Valores

Ingresos Operacionales

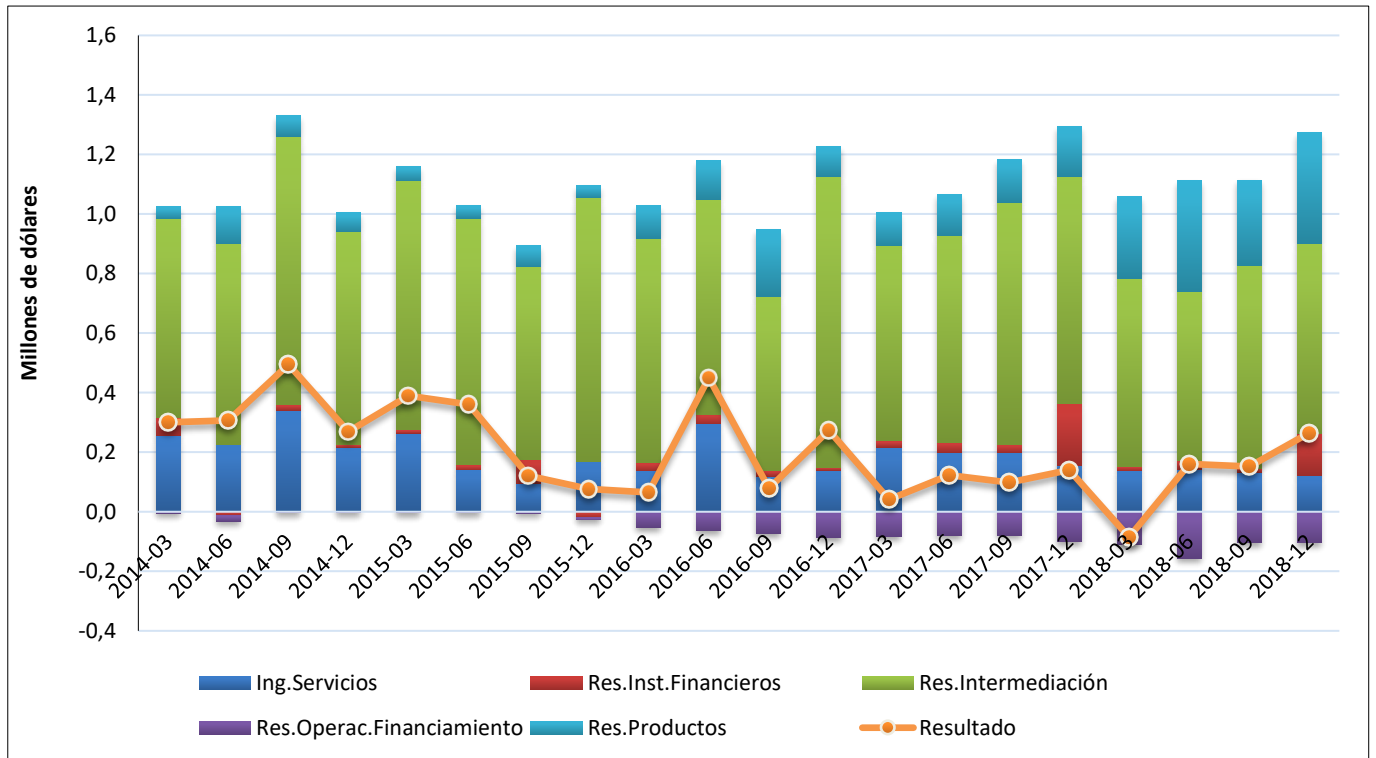


A nivel agregado, los ingresos de los corredores de bolsas ascendieron a US\$109 millones durante el cuarto trimestre de 2018, lo que representa una disminución del 9,0% en comparación al trimestre anterior.

En términos acumulados, los ingresos al último trimestre de 2018 alcanzaron a US\$539 millones, cifra que representa una disminución de un 13,4% respecto al mismo periodo del año anterior.

VI.2. Corredores de Productos

Ingresos Operacionales

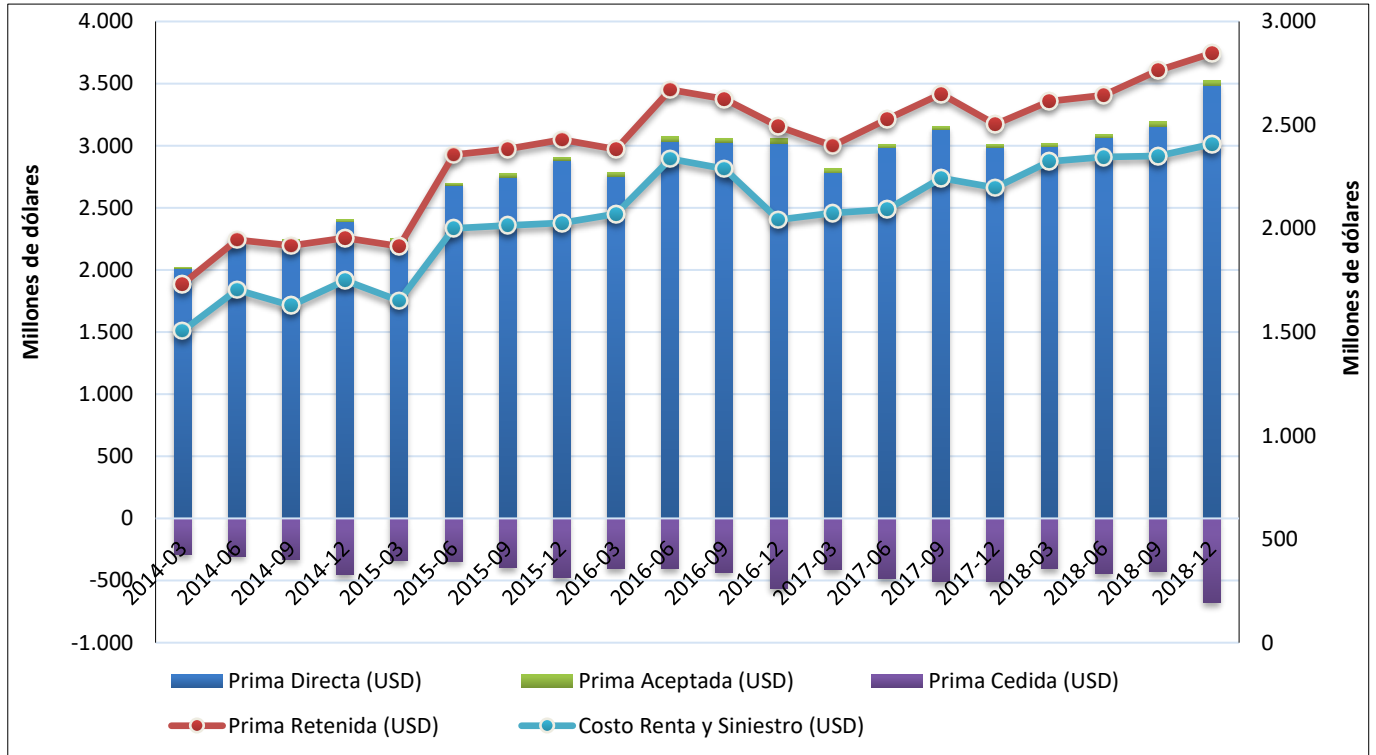


Los ingresos de los corredores de productos registraron un aumento del 23,6% en el cuarto trimestre de 2018 respecto al trimestre anterior y un crecimiento del 7,8% en relación a diciembre de 2017.

En tanto, para el trimestre acumulado a diciembre 2018, los ingresos del ejercicio alcanzaron a US\$4,6 millones, lo que equivale a una disminución del 0,6% respecto a lo obtenido durante el mismo período del año anterior.

VI.3. Compañías de Seguros

Primas v/s Costo

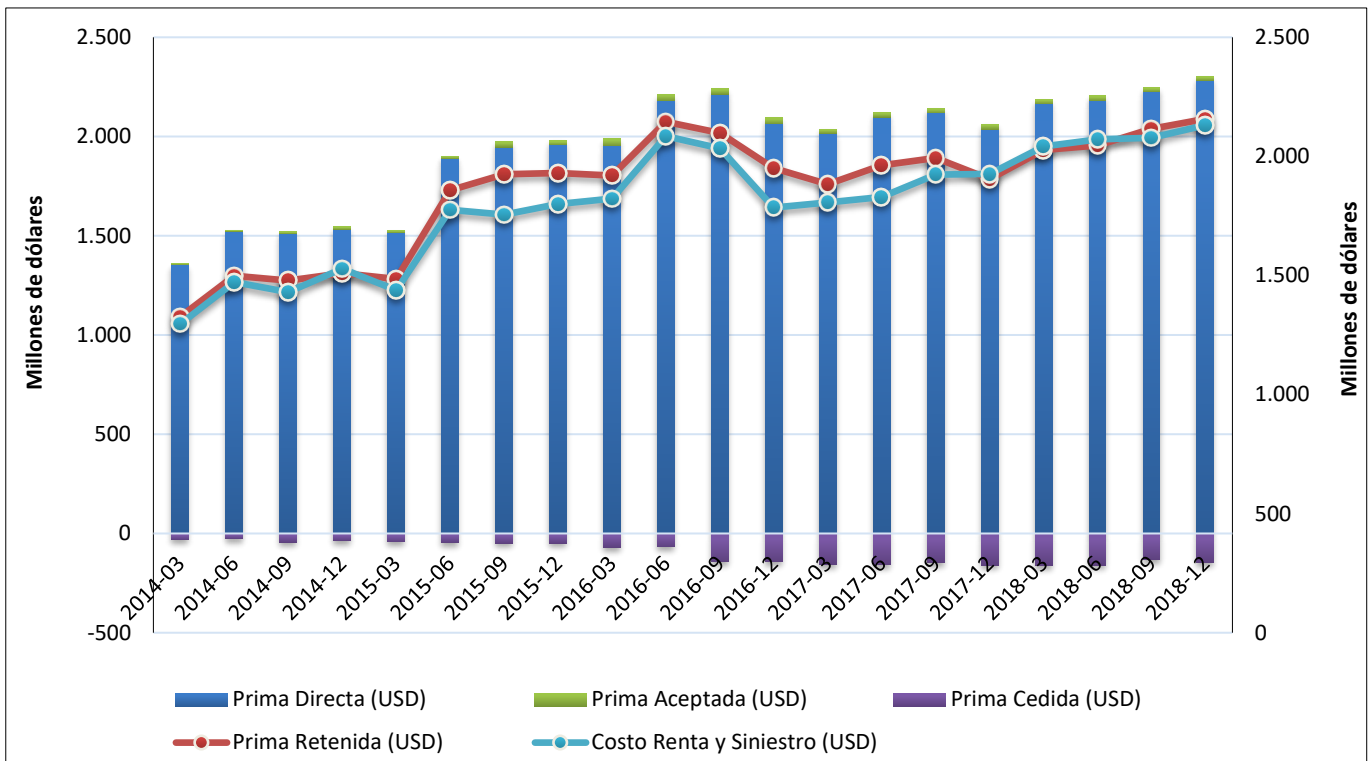


El mercado de seguros tuvo una prima directa que ascendió a US\$3.486 millones en el cuarto trimestre de 2018, lo que representa un aumento del 16,6% en comparación al mismo periodo del año anterior. En este mismo sentido, la prima retenida presenta un aumento del 13,7% entre los mencionados periodos.

En tanto, el costo de siniestro y renta alcanzó US\$2,4 mil millones durante el cuarto trimestre de 2018, lo significó un aumento de 9,5% respecto a lo observado en el mismo período del año anterior.

Por otra parte, la prima directa acumulada hasta diciembre de 2018 alcanza un monto de US\$ 12.669 millones, lo que representa un aumento del 6,9% respecto al año anterior.

Primas v/s Costo (Vida)



Las compañías de seguros de vida presentaron una prima directa que ascendió a US\$2.282 millones en el cuarto trimestre de 2018, lo que representa un aumento del 12,1% en comparación al mismo periodo del año anterior. En este mismo sentido, la prima retenida presenta un aumento del 13,3% entre los mencionados periodos.

En tanto, el costo de siniestro y renta alcanzó US\$2,1 mil millones durante el cuarto trimestre de 2018, lo significó un aumento de 10,7% respecto a lo observado en el mismo trimestre del año anterior.

Por otra parte, la prima directa acumulada hasta diciembre de 2018 alcanza un monto de US\$8.854 millones, lo que representa un aumento del 7,1% respecto al año anterior.

Primas v/s Costo (Generales)

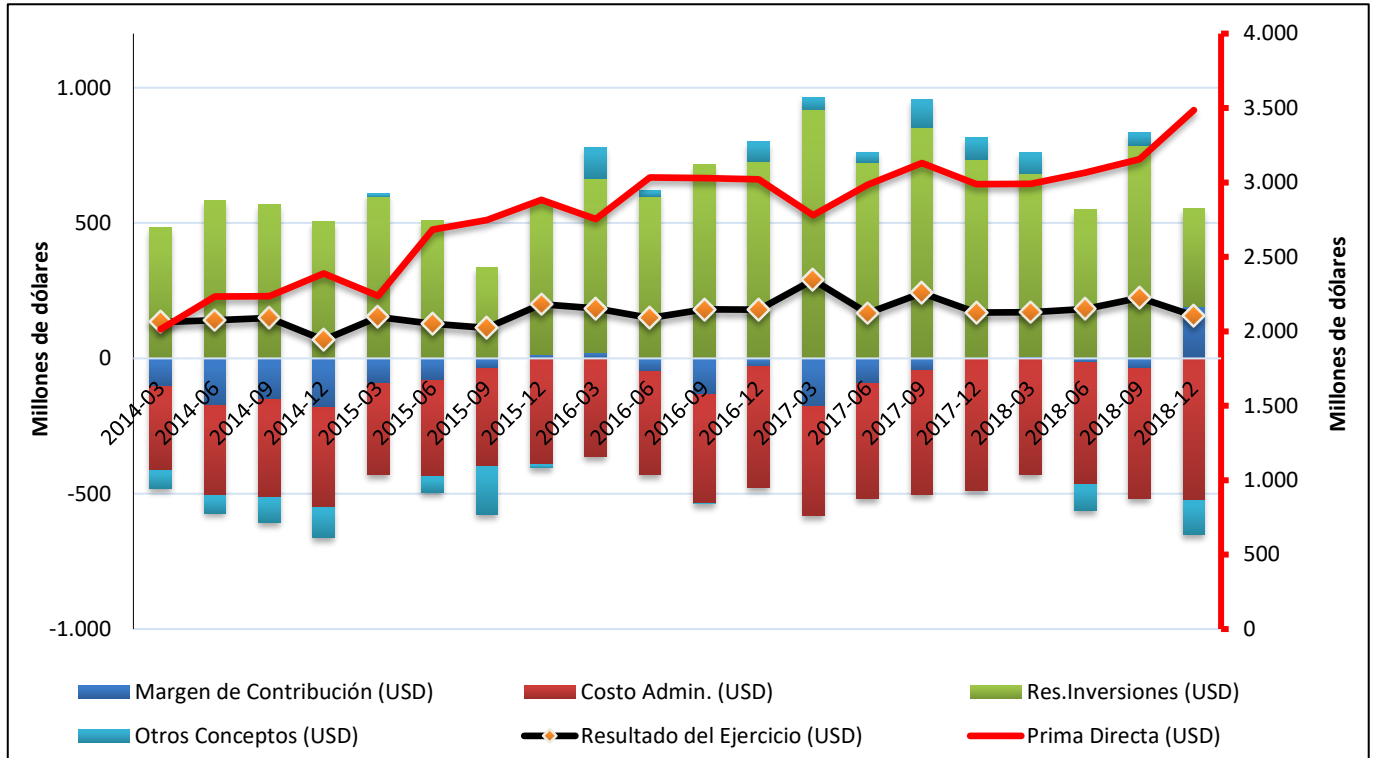


Las compañías de seguros generales presentaron una prima directa que ascendió a US\$1.203 millones en el cuarto trimestre de 2018, lo que representa un aumento del 26,3% en comparación al mismo periodo del año anterior. En este mismo sentido, la prima retenida presenta un aumento del 13,5% entre los mencionados periodos.

En tanto, el costo de siniestro y renta alcanzó US\$276 millones durante el cuarto trimestre de 2018, lo significó una disminución del 2,0% respecto a lo observado en el mismo trimestre del año anterior.

Por otra parte, la prima directa acumulada hasta diciembre de 2018 alcanza un monto de US\$3.845 millones, lo que representa un aumento del 6,4% respecto al año anterior.

Margen de Contribución y Resultado

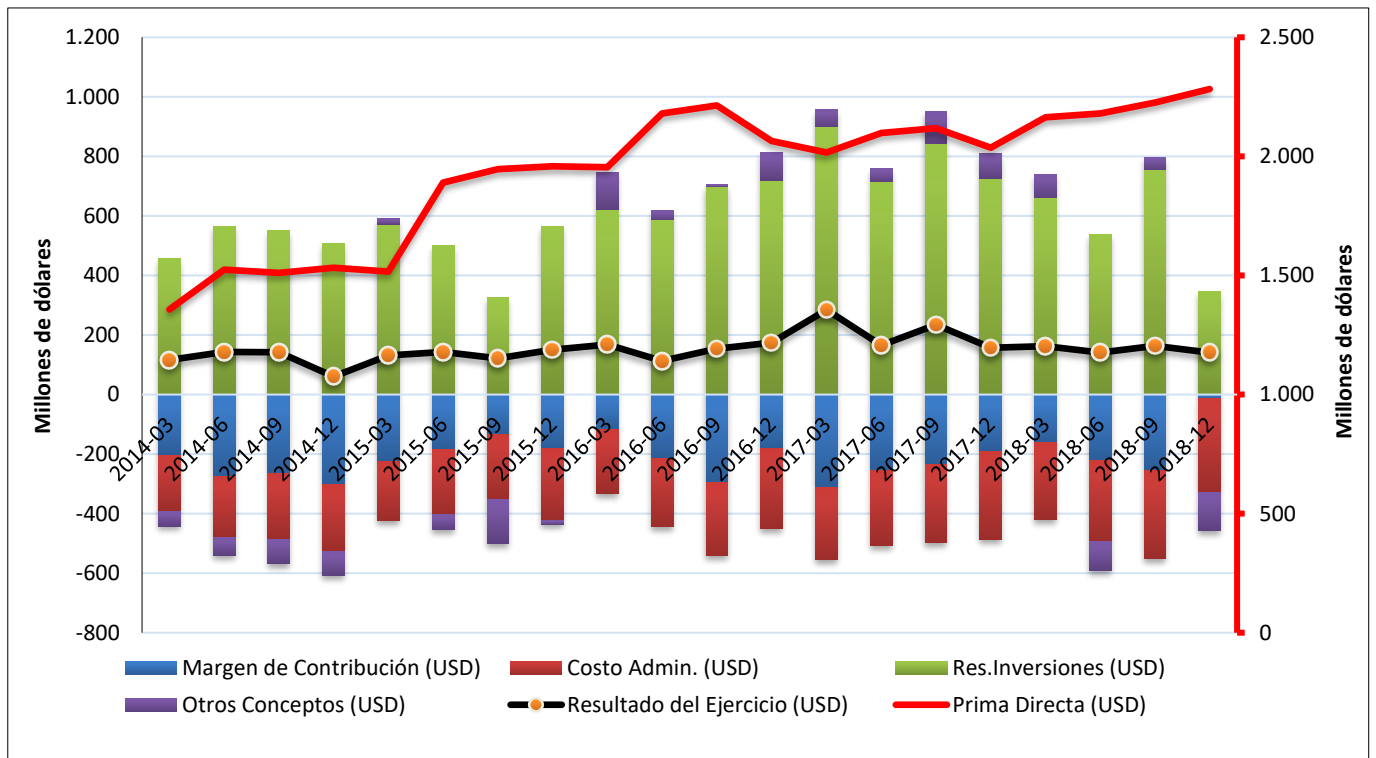


En términos agregados, el margen de contribución del mercado de seguros acumuló cifras positivas por US\$192 millones durante el cuarto trimestre de 2018, mientras que en igual período del año anterior registró cifras negativas por US\$0,742 millones.

En tanto, los costos de administración acumulados durante el trimestre alcanzaron los US\$1.884 millones, lo que significó un aumento del 6,3% respecto al mismo trimestre de 2017. Por su parte, el resultado de inversiones ascendió a US\$360 millones en diciembre de 2018, lo que equivale a una caída del 51,5% con respecto al mismo periodo de 2017.

Por otra parte, el resultado del ejercicio del cuarto trimestre de 2018 ascendió a US\$157 millones, lo que equivale a una disminución del 7,2% respecto a igual periodo del año anterior.

Margen de Contribución y Resultado (Vida)

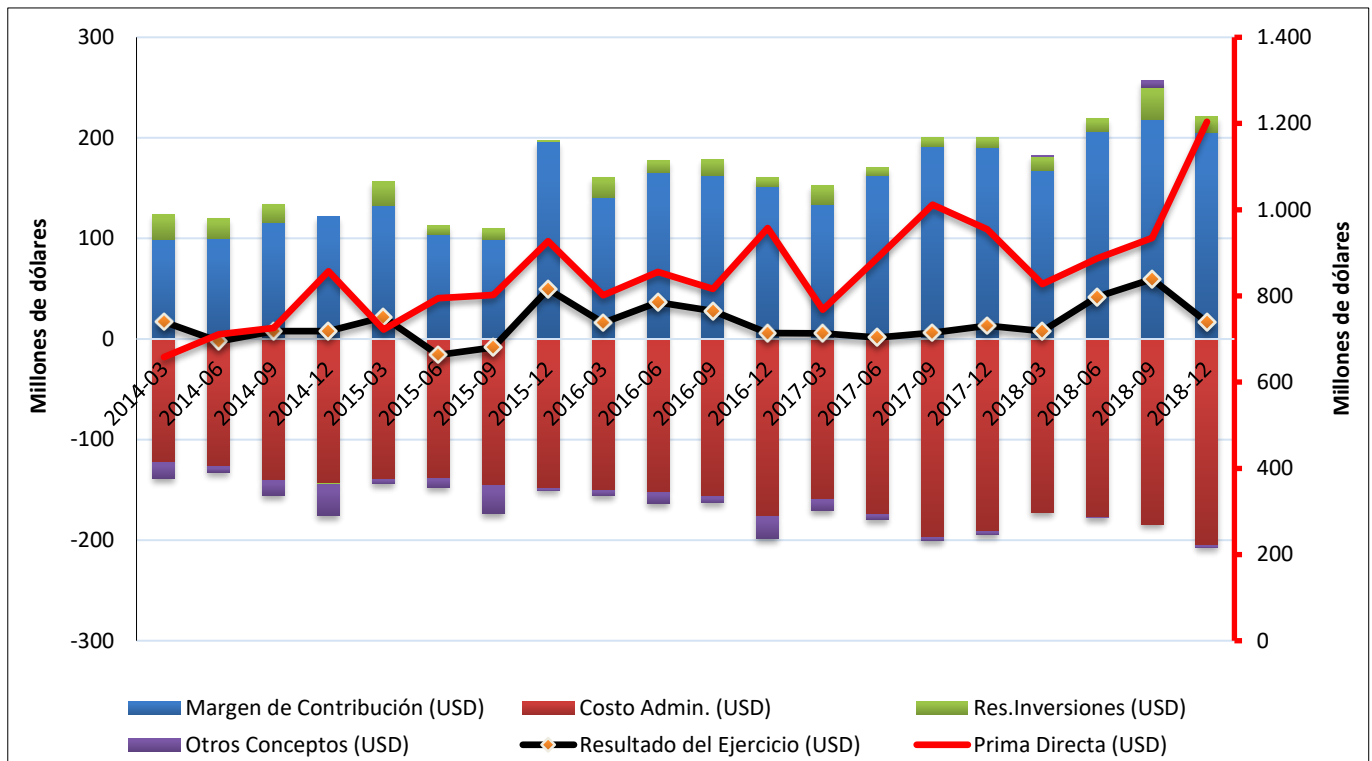


En términos agregados, el margen de contribución del mercado de seguros acumuló cifras negativas por US\$12 millones durante el cuarto trimestre de 2018, mientras que en igual período del año anterior registró cifras negativas por US\$190 millones.

En tanto, los costos de administración acumulados durante el trimestre alcanzaron los US\$318 millones, lo que significó un aumento del 7,2% respecto al mismo trimestre de 2017. Por su parte, el resultado de inversiones ascendió a US\$345 millones en diciembre de 2018, lo que equivale a una caída del 52,5% con respecto al mismo periodo de 2017.

Por otra parte, el resultado del ejercicio del tercer trimestre de 2018 ascendió a US\$141 millones, lo que equivale a una disminución del 10,0% respecto a igual periodo del año anterior.

Margen de Contribución y Resultado (Generales)

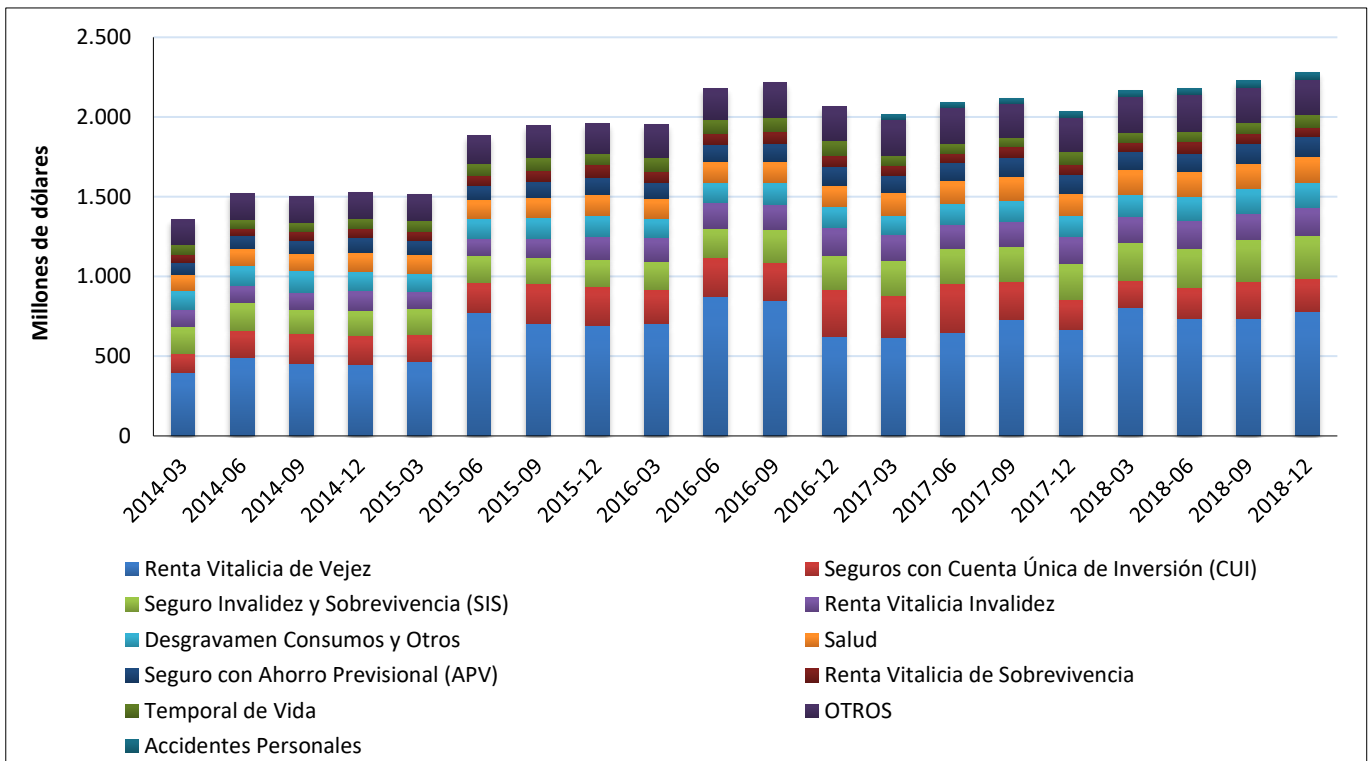


En términos agregados, el margen de contribución del mercado de seguros acumuló cifras positivas por US\$205 millones durante el cuarto trimestre de 2018, lo que representa un aumento del 8,0% respecto al año anterior.

En tanto, los costos de administración acumulados durante el trimestre alcanzaron los US\$206 millones, lo que significó un aumento del 7,7% respecto al mismo trimestre de 2017. Por su parte, el resultado de inversiones ascendió a US\$15 millones en diciembre de 2018, lo que equivale a un aumento del 48,4% con respecto al mismo periodo de 2017.

Por otra parte, el resultado acumulado al cuarto trimestre de 2018 ascendió a US\$126 millones, superior al resultado obtenido en igual periodo del año anterior (US\$26 millones).

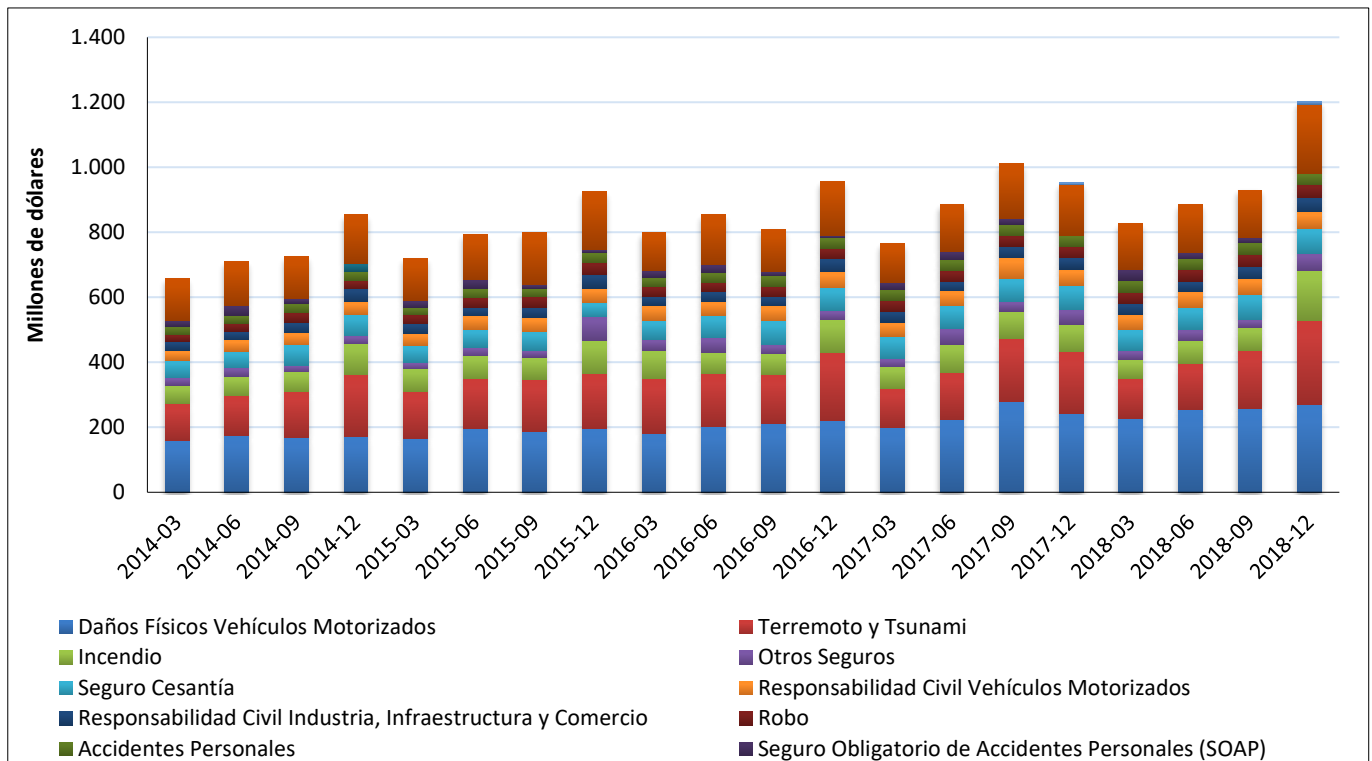
Prima Directa por Ramo (Vida)



La prima directa de las compañías de seguros de vida aumentó en US\$242 millones al comparar el cuarto trimestre 2018, en relación al mismo periodo del año anterior.

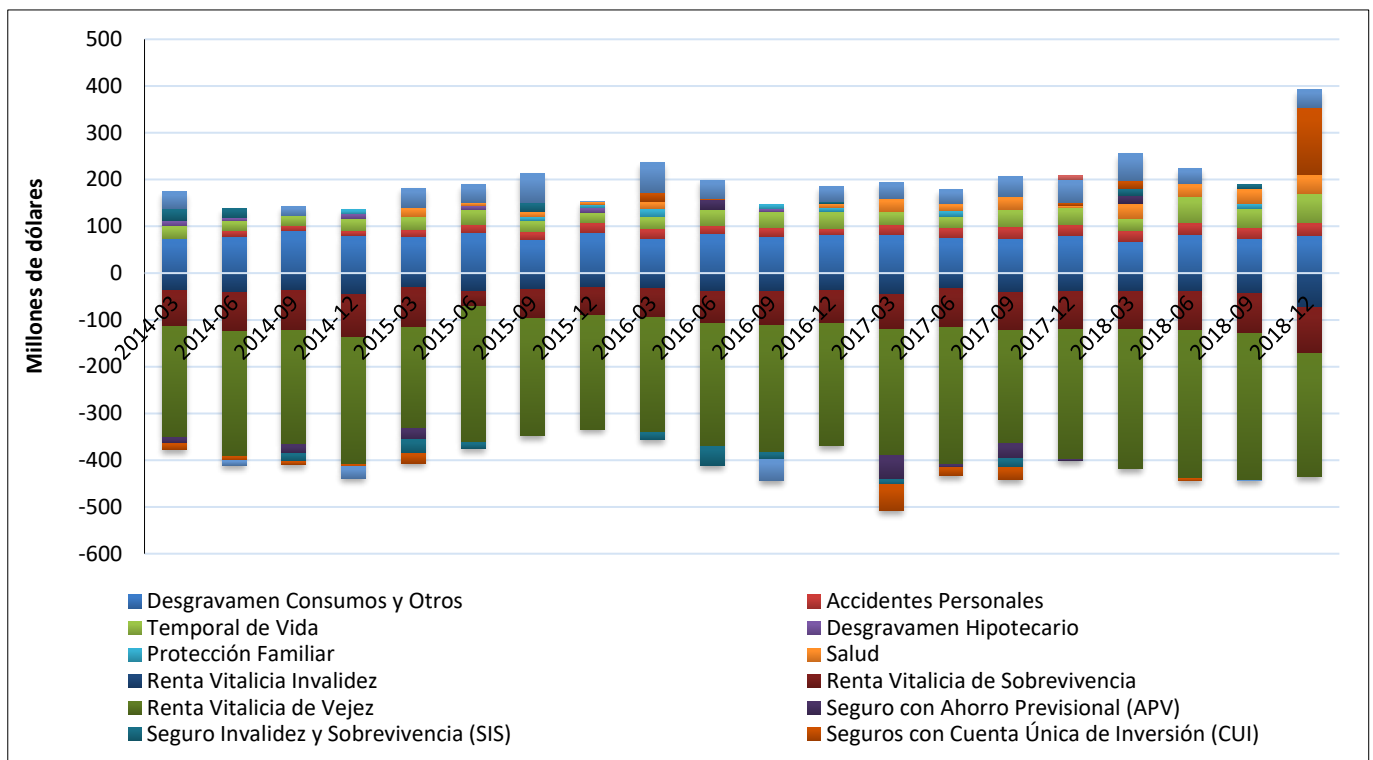
Esto es posible atribuirlo al aumento de las primas en los ramos Invalidez y Supervivencia (SIS), Desgravamen Consumos y Renta Vitalicia Invalidez, que aumentaron en US\$40 millones, US\$27 millones y US\$118 millones, respectivamente, en comparación al cuarto trimestre de 2017.

Prima Directa por Ramo (Generales)



La prima directa de las compañías de seguros generales aumentó en US\$251 millones al comparar el tercer trimestre 2018, en relación al mismo periodo del año anterior. Esto es posible atribuirlo al crecimiento experimentado en las primas de los ramos de Daños Físicos Vehículos Motorizados, Terremoto y Tsunami e Incendios, los que aumentaron en US\$28 millones, US\$70 millones y US\$67 millones, respectivamente, en comparación al cuarto trimestre de 2017.

Margen de Contribución por Ramo (Vida)

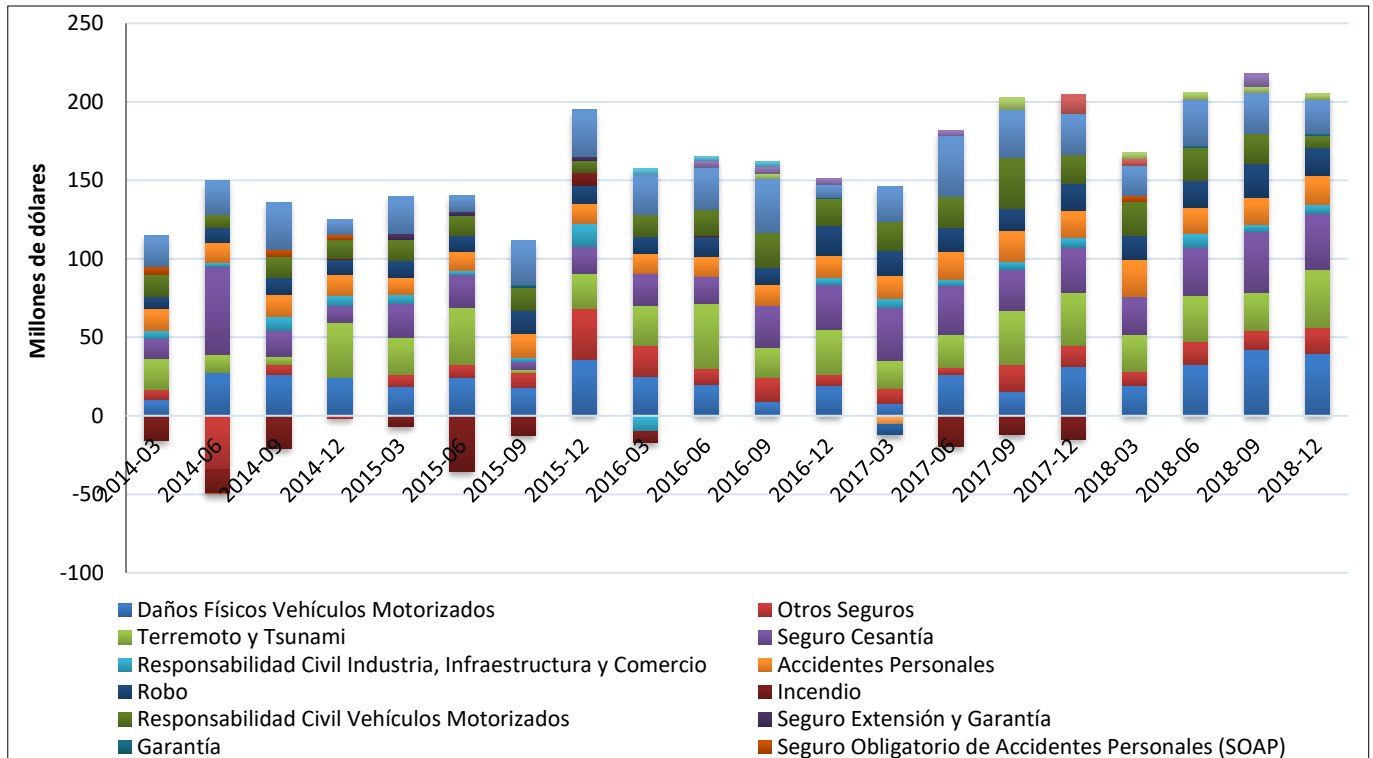


Las compañías de seguros de vida presentaron un margen de contribución negativo de US\$42,6 millones el cuarto trimestre de 2018, lo que se compara con la pérdida de US\$190 millones presentada durante el mismo período del año anterior.

Los resultados negativos se explican principalmente por las cifras obtenidas en los ramos Renta Vitalicia de Vejez, Renta Vitalicia de Supervivencia y Renta Vitalicia Invalidez, que disminuyeron en US\$263 millones, US\$98 millones y US\$74 millones, respectivamente, en comparación al cuarto trimestre de 2017.

Por el contrario, los ramos que presentaron los mayores incrementos fueron los ramos Seguros con Cuenta Única de Inversión (CUI), Desgravamen Consumos y Temporal de Vida, los que aumentaron en US\$143 millones, US\$80 millones y US\$63 millones, respectivamente, en comparación al cuarto trimestre de 2017.

Margen de Contribución por Ramo (Generales)



Las compañías de seguros generales presentaron un margen de contribución positivo de US\$205 millones el cuarto trimestre de 2018, aumentando un 8,1% respecto al mismo trimestre del año anterior.

Los resultados positivos se explican principalmente por las cifras obtenidas en los ramos Daños Físicos Vehículos Motorizados, Terremoto y Tsunami y Seguro Cesantía, que aumentaron en US\$39,4 millones, US\$37,1 millones y US\$35,7 millones, respectivamente, en comparación al cuarto trimestre de 2017