

INFORME ESTADÍSTICO TRIMESTRAL

INFORME ESTADÍSTICO TRIMESTRAL

Marzo de 2018

Comisión para el Mercado Financiero

Contenido

I.	Presentación	2
II.	Resumen Ejecutivo.....	3
III.	Participantes del Mercado	4
IV.	Fondos y Compañías de Seguros	5
IV.1.	Cartera de Inversiones	5
IV.2.	Destino Inversiones.....	10
IV.3.	Principales Actores	11
V.	Mercados Secundarios.....	19
VI.	Desempeño por Industrias	25
VI.1.	Intermediación de Valores	25
VI.2.	Corredores de Productos	26
VI.3.	Compañías de Seguros	27

I. Presentación

El presente Informe Estadístico Trimestral consiste en una publicación que tiene por objeto exponer, de una manera gráfica y descriptiva, la evolución de distintas variables estadísticas de los principales inversionistas y participantes del mercado fiscalizado por la Comisión para el Mercado Financiero, sobre la base de la información que esas mismas entidades proveen a la Comisión.

Para ello, esta publicación presenta la información de los últimos veinte trimestres, a partir del trimestre anterior a la difusión de esta publicación, o el período inferior que permita la información disponible por la Comisión.

En esta primera publicación sólo se incluye parte de la información disponible, y sólo respecto a las administradoras de fondos, compañías de seguros, intermediarios de valores y corredores de bolsa de productos, pero es intención de la Comisión ir incorporando más información y sobre un mayor número de entidades en las siguientes publicaciones, en la medida que se vaya contando con esa información en un formato procesable de manera automatizada.

A efectos de una mejor visualización gráfica de la participación de mercado de las entidades incluidas en este reporte, se individualizan aquellas con la participación más relevante y las restantes se muestran de forma agregada bajo la denominación común “Otros”.

La información contenida en la presente publicación, es generada a partir de aquella que remiten las entidades fiscalizadas a la Comisión a la fecha de la generación del informe, siendo procesada tal como es remitida por esas entidades, razón por la que podría estar sujeta a errores por problemas en la exactitud de la información enviada por dichas entidades y no contener las correcciones posteriores a esa fecha que hubieren efectuado las mismas.

Las cifras están expresadas en dólares de los Estados Unidos de América, al último día del mes respectivo. Los ajustes en la escala a millones o miles de millones de dólares están indicados junto al eje correspondiente.

Las sugerencias o comentarios a la presente publicación, pueden ser remitidos a la casilla electrónica habilitada para ello (publicaciones_IET@cmfchile.cl).

II. Resumen Ejecutivo

Al cierre del primer trimestre de 2018, las carteras de inversiones de fondos mutuos, fondos de inversión y compañías de seguros de vida y generales totalizaron US\$152 mil millones, lo que equivale a un crecimiento de 4,3% con respecto a lo registrado a diciembre 2017. Este aumento se explica principalmente por mayores inversiones en instrumentos de deuda bancos, en US\$2 mil millones, y en menor medida en instrumentos de renta variable y deuda en empresas, en US\$2,9 mil millones, en conjunto.

En cuanto a la diversificación de la cartera de inversiones por país de origen de los instrumentos que la componen, el 82,4% corresponde a activos de origen nacional y el restante (17,6 %) a inversión extranjera, según cifras reportadas al cierre de marzo 2018. A su vez, la diversificación de la cartera invertida en el exterior, tiene como principales destinos de inversión a Estados Unidos y Luxemburgo, los que representan el 35,1% y 12,5%, respectivamente, del total de activos extranjeros en dicha fecha.

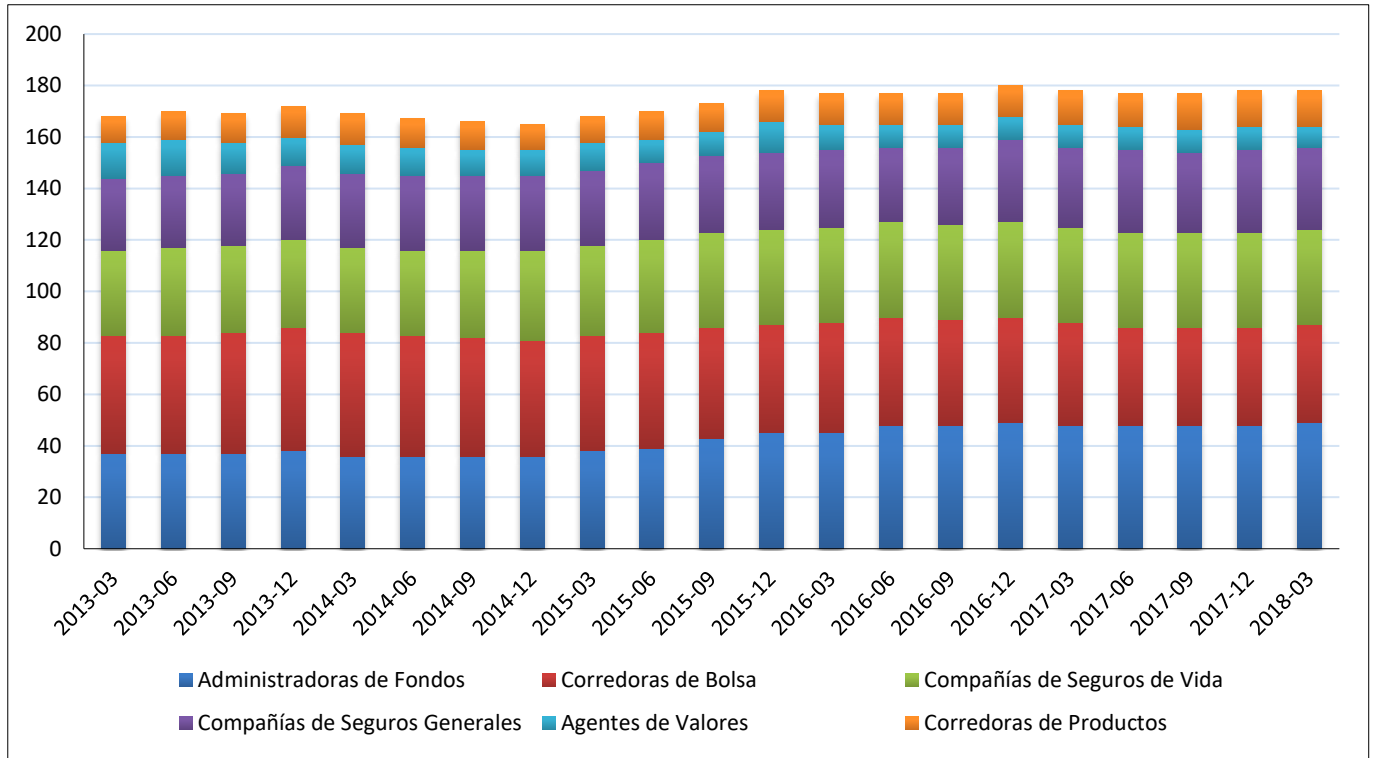
Por su parte, total de activos administrado por los fondos y compañías de seguros retoman la tendencia creciente al cierre de marzo 2018, llegando en dicho período a US\$161 mil millones, lo que representa un incremento de 4,6% respecto a diciembre 2017 y, un crecimiento de un 9,0% en comparación a marzo de 2017.

Los montos transados durante el trimestre ascendieron a US\$135 mil millones, lo que equivale a un aumento del 10,2% en comparación al trimestre terminado en diciembre 2017, esto es atribuible principalmente a las mayores transacciones en operaciones de intermediación financiera y renta fija, las cuales aumentaron un 15,1% y 7,3% respectivamente.

El mercado de seguros tuvo una prima directa que ascendió a US\$3,4 mil millones durante el primer trimestre de 2018, lo que representa un aumento de un 0,1% en comparación al trimestre anterior. Esto efecto se explica principalmente por la disminución en cuanto a prima directa de las compañías de seguros generales, en particular a la disminución en las líneas de negocios Terremoto y Tsunami, Incendio y Otros Seguros, por US\$131,5 millones. Por el contrario, las primas directas de las compañías de seguros de vida aumentaron, en total, en US\$171 millones.

III. Participantes del Mercado

Número de Entidades



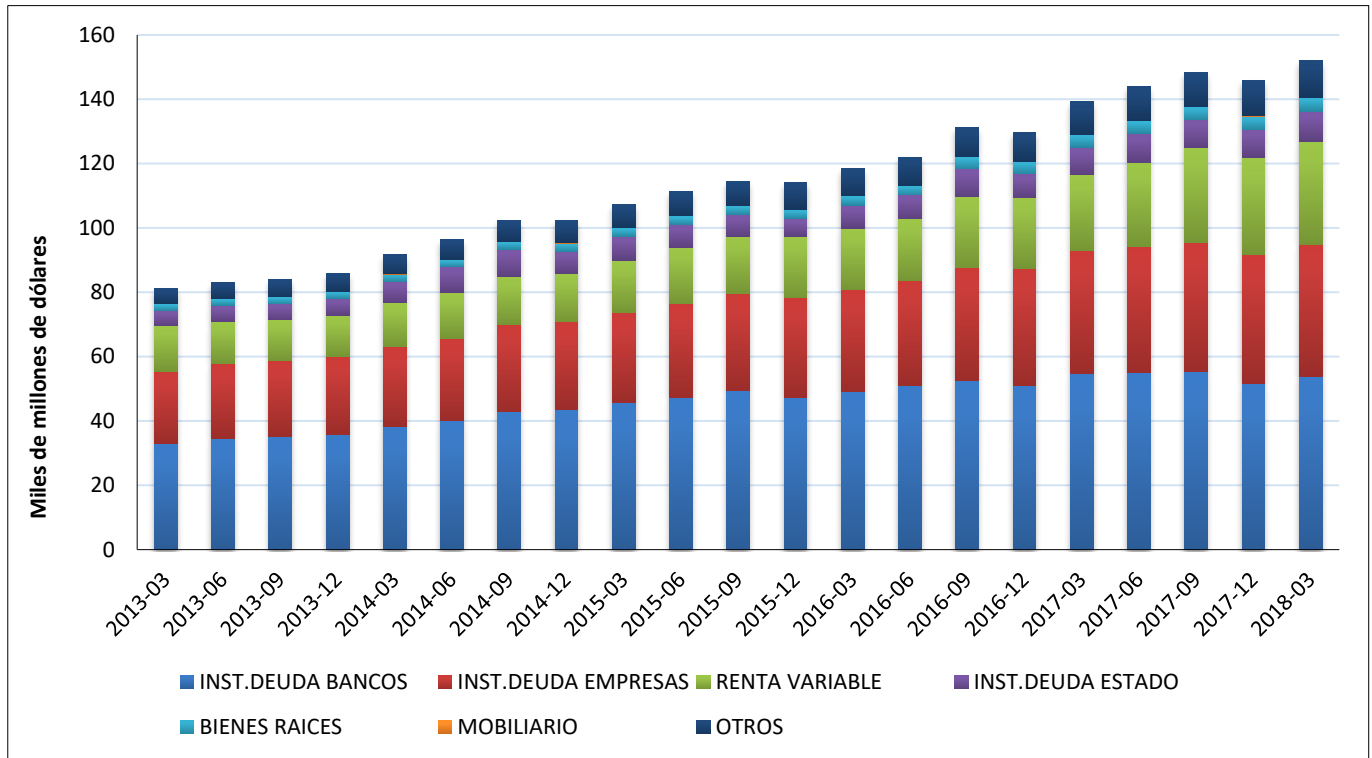
El gráfico muestra la evolución del número de entidades fiscalizadas por la Comisión, agrupadas por tipo de industria. A marzo de 2018, el total de entidades llega a 178, lo cual representa el mismo número de fiscalizados respecto a diciembre 2017.

Se observa que, desde marzo 2017 hasta marzo 2018, el número de entidades fiscalizadas ha variado entre 177 y 178, debido a la inscripción de una compañía de seguros generales durante el 2017.

IV. Fondos y Compañías de Seguros

IV.1. Cartera de Inversiones

Total Inversiones

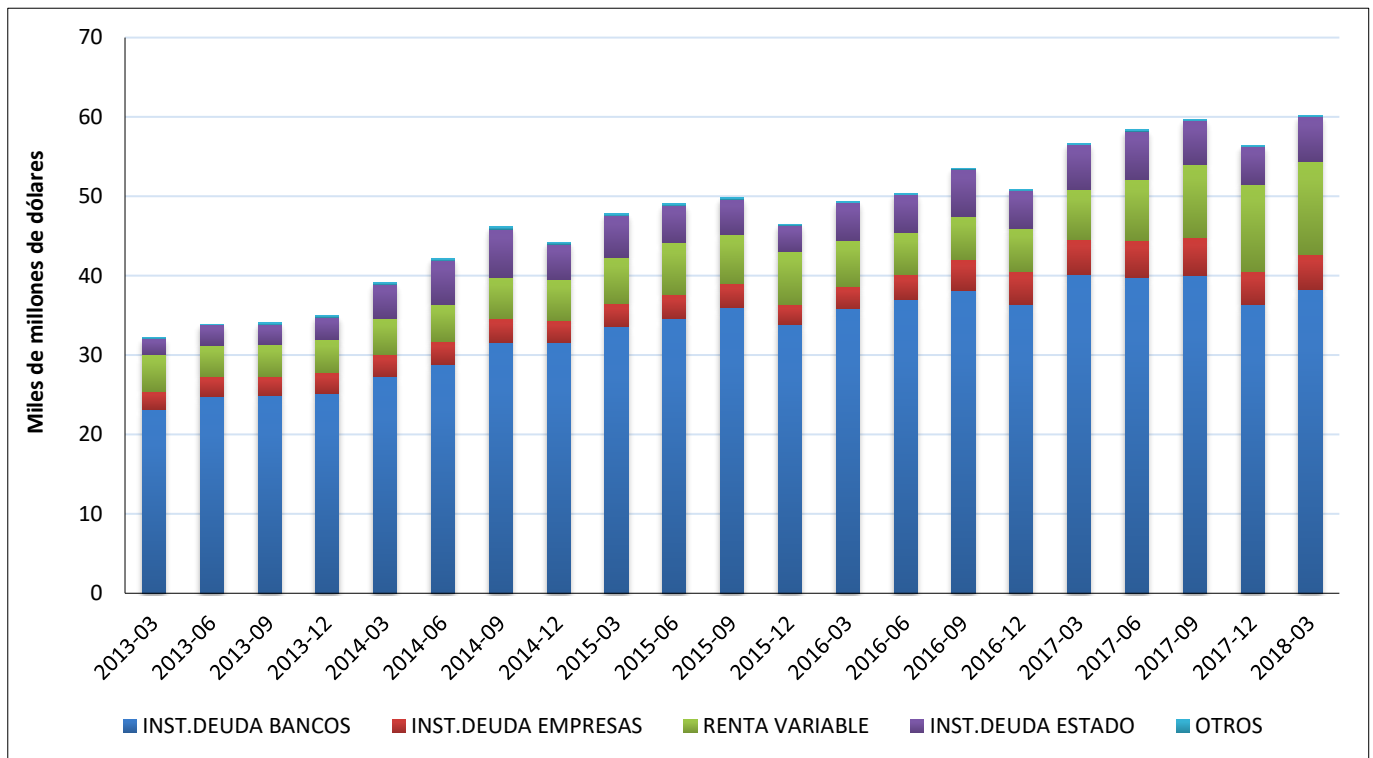


A marzo 2018, las carteras de inversiones¹ de fondos y compañías de seguros totalizaron US\$152 mil millones, lo que representa un crecimiento de 4,3% con respecto a diciembre 2017. Este aumento se explica principalmente por mayores inversiones en instrumentos de deuda bancos, por un total aproximado de US\$2 mil millones durante el periodo, equivalente a un 3,9% de incremento respecto del periodo anterior, y en menor medida por el crecimiento de la inversión en instrumentos de renta variable y deuda empresas por US\$2,9 miles de millones en conjunto aproximadamente.

Asimismo, se puede apreciar del gráfico, que los instrumentos que agrupan una mayor concentración de la inversión son aquellos en instrumentos de deuda, tanto en bancos como empresas y estatales, concentrando un 68% de la cartera de marzo 2018. En tanto, los instrumentos de renta variable constituyen el 21% de la cartera de inversiones.

¹ Referido a carteras de inversiones de compañías de seguros de vida y generales, fondos mutuos y fondos de inversión.

Fondos Mutuos

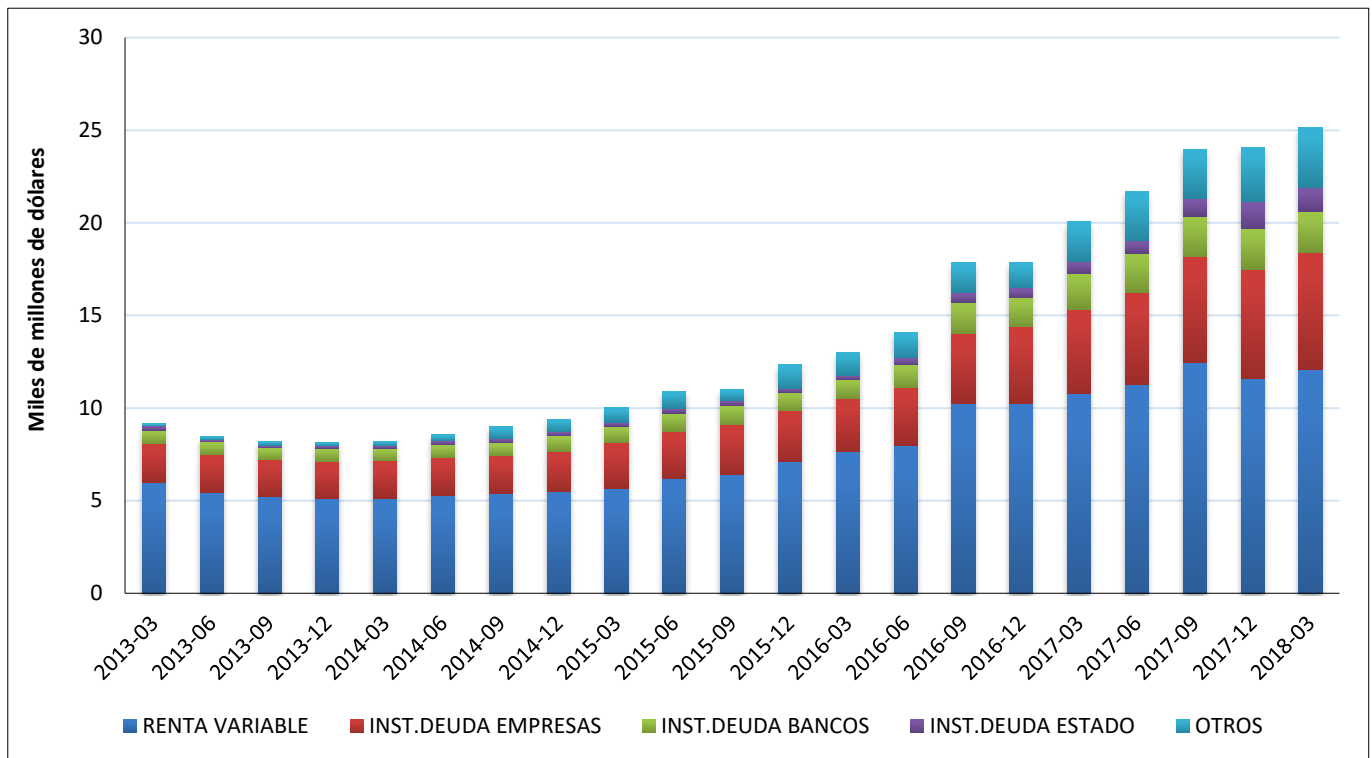


La cartera de inversiones de los fondos mutuos alcanzó los US\$ 60 mil millones a marzo 2018, lo que representa un aumento 6,7% respecto a diciembre 2017.

El principal componente de la cartera que explica dicho aumento corresponde a los instrumentos de deuda banco que aumentaron en 5,3% respecto del periodo anterior, el equivalente a US\$1,94 miles de millones aproximadamente. Por su parte, los instrumentos de deuda del Estado presentaron un aumento de un 18,9% con respecto al periodo anterior, aproximadamente US\$891 millones.

El ítem "Otros" fue el único de la cartera que presentó una disminución con respecto al periodo anterior, en 1,9%, aproximadamente US\$2,2 millones.

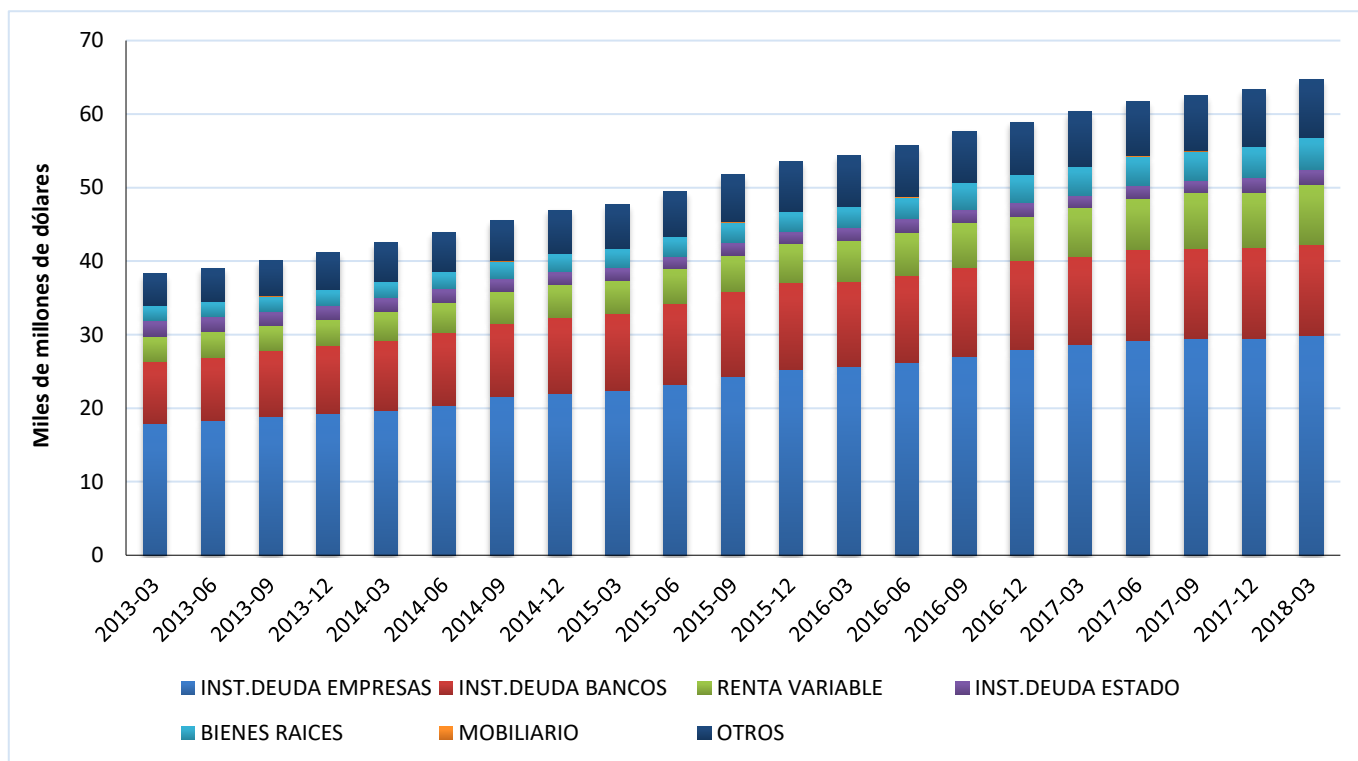
Fondos de Inversión



La cartera de inversiones de los fondos inversiones llegó a US\$25 mil millones a marzo 2018, lo cual representa un aumento de US\$1,067 miles de millones con respecto a diciembre 2017. Dicho aumento se explica por el alza en inversiones de renta variable y deuda empresas, las que aumentaron en US\$452 millones (+3,9%) y US\$452 millones (+7,68%), respectivamente, en comparación al trimestre anterior.

El aumento de las inversiones para marzo 2018 permitió recuperar lo perdido en el periodo terminado en diciembre 2017, trimestre en que la cartera alcanzó los US\$24 mil millones.

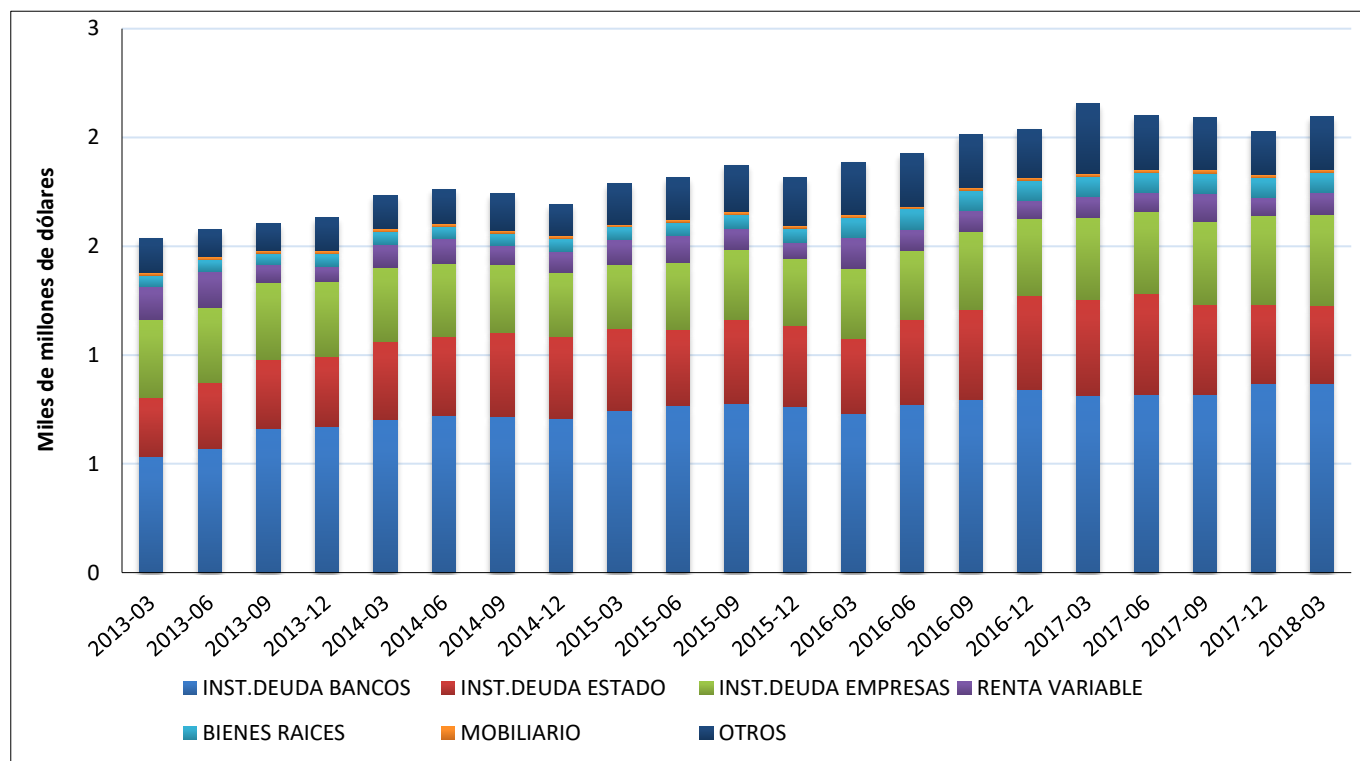
Compañías de Seguros de Vida



Al cierre de marzo 2018, la cartera de inversiones de las compañías de seguros de vida tuvo un alza de 2,2% respecto a diciembre 2017, alcanzando los US\$64,7 miles de millones.

El crecimiento de la cartera de las compañías de seguros se explica principalmente por mayores inversiones en instrumentos de renta variable y en deuda empresas, los cuales crecieron en US\$1.580 millones (+7,7%) y US\$449 millones (+1,5%), respectivamente durante el último trimestre. Los instrumentos de deuda empresas representan un 46,2% del total de la cartera de inversiones a marzo 2018, mientras que los instrumentos renta variable, un 12,6%.

Compañías de Seguros Generales



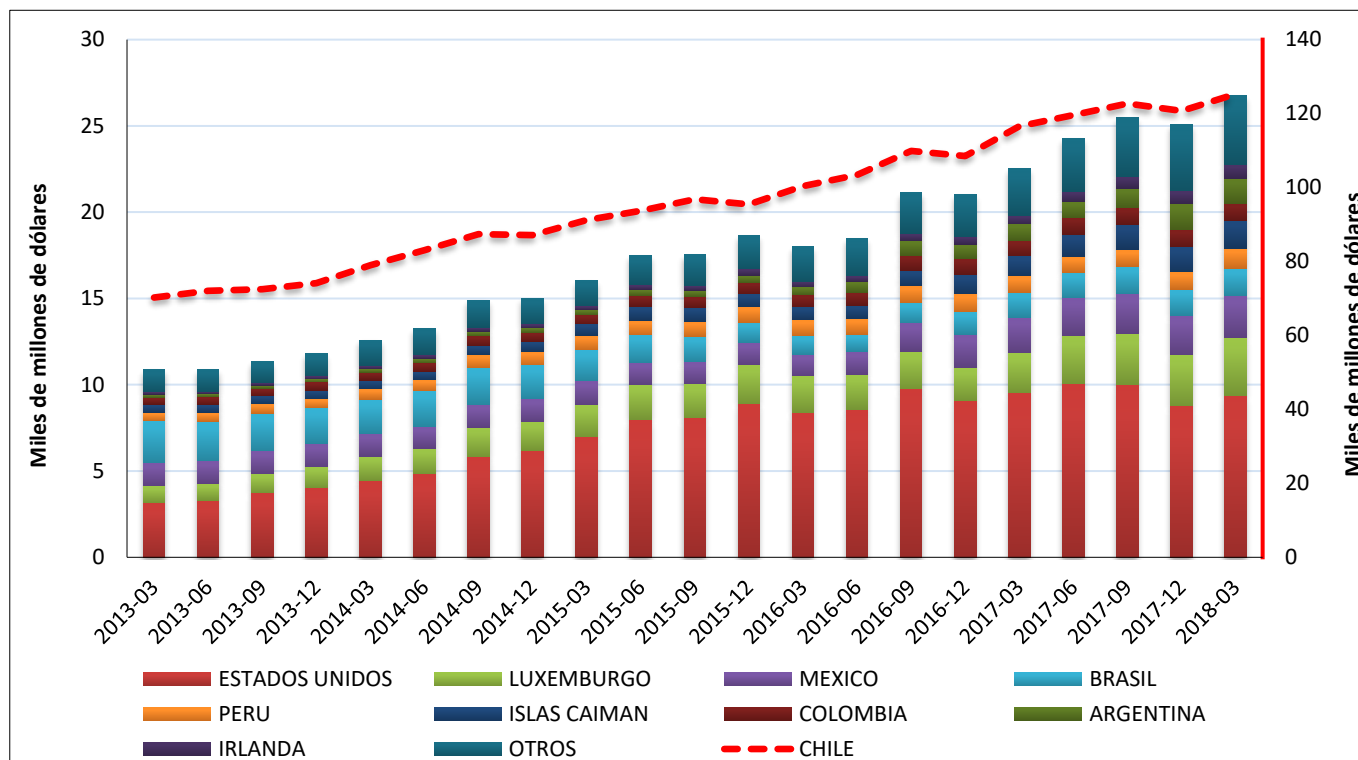
Las compañías de seguros generales mostraron un aumento de 3,44% (US\$69,8 miles de millones) en su cartera de inversiones en el último trimestre, llegando al cierre de marzo 2018 a US\$2 mil millones. El aumento de la cartera de inversiones para este trimestre revierte la tendencia a la baja que se venía dando desde marzo 2017. Al respecto, la variación anual de la cartera de inversiones es de un -2,67%, respecto a marzo 2017.

Se destaca el aumento en las inversiones en instrumentos de renta variable por un monto de US\$16,4 millones (+19,4%). En tanto, la inversión en instrumentos de deuda de empresas presentó un aumento de 3,01% en el último trimestre, equivalente a US\$12,8 millones.

Por el contrario, la inversión en instrumentos de deuda estatal presentaron una caída de US\$5,2 millones, -1,41% respecto al trimestre anterior.

IV.2. Destino Inversiones

Total Inversiones

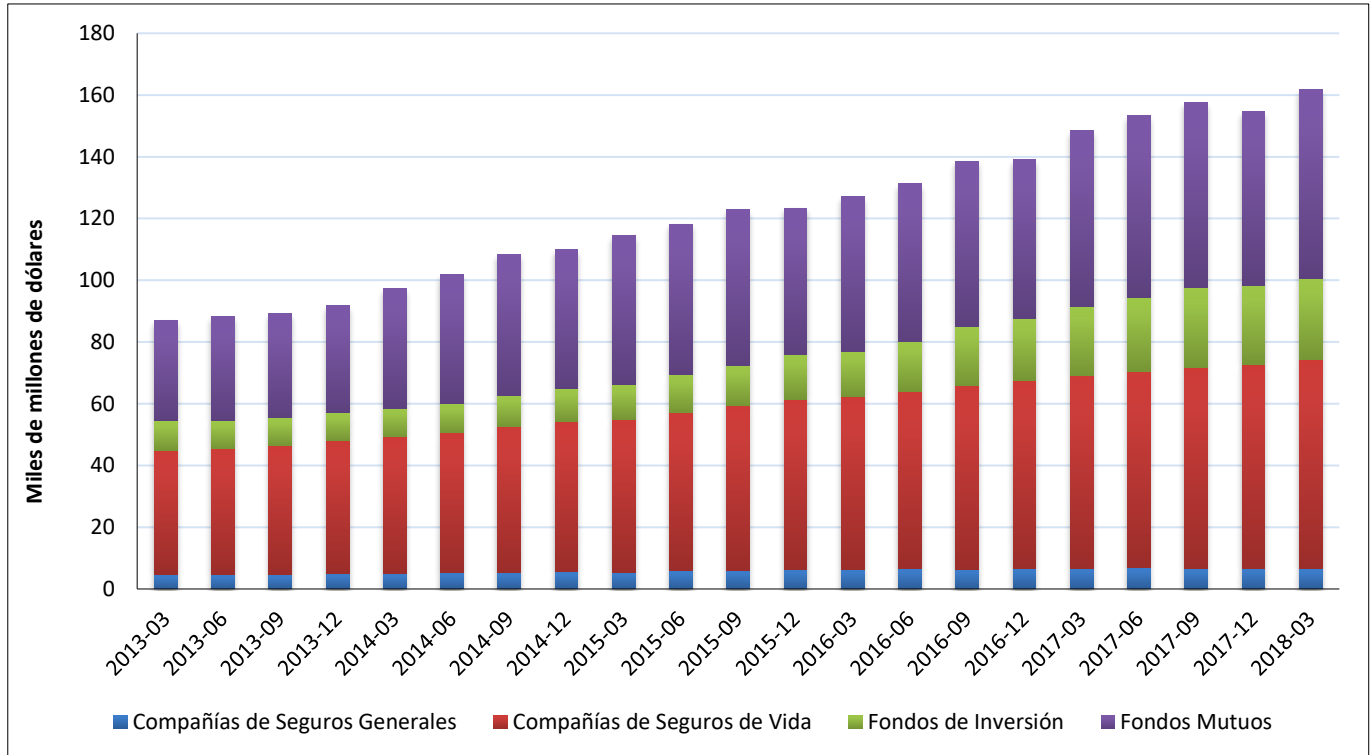


El total de la inversión nacional aumentó en 3,8% (US\$4,6 miles de millones) durante el último trimestre, pasando a representar el 82,4% (US\$125 mil millones) del total de la cartera de inversiones, mientras que la inversión extranjera aumentó en 6,81% (US\$1,7 mil millones), alcanzando una participación respecto del total de inversiones que llegó al 17,6% (US\$26,8 mil millones).

Respecto de la diversificación de la cartera invertida en el exterior, siguió mostrando que los principales destinos de inversión corresponden a Estados Unidos y Luxemburgo, los que representan el 35,1% (US\$9,4 miles de millones) y 12,5% (US\$3,3 miles de millones), respectivamente, sobre el total de la inversión extranjera al cierre de marzo 2018.

IV.3. Principales Actores

Activos Totales

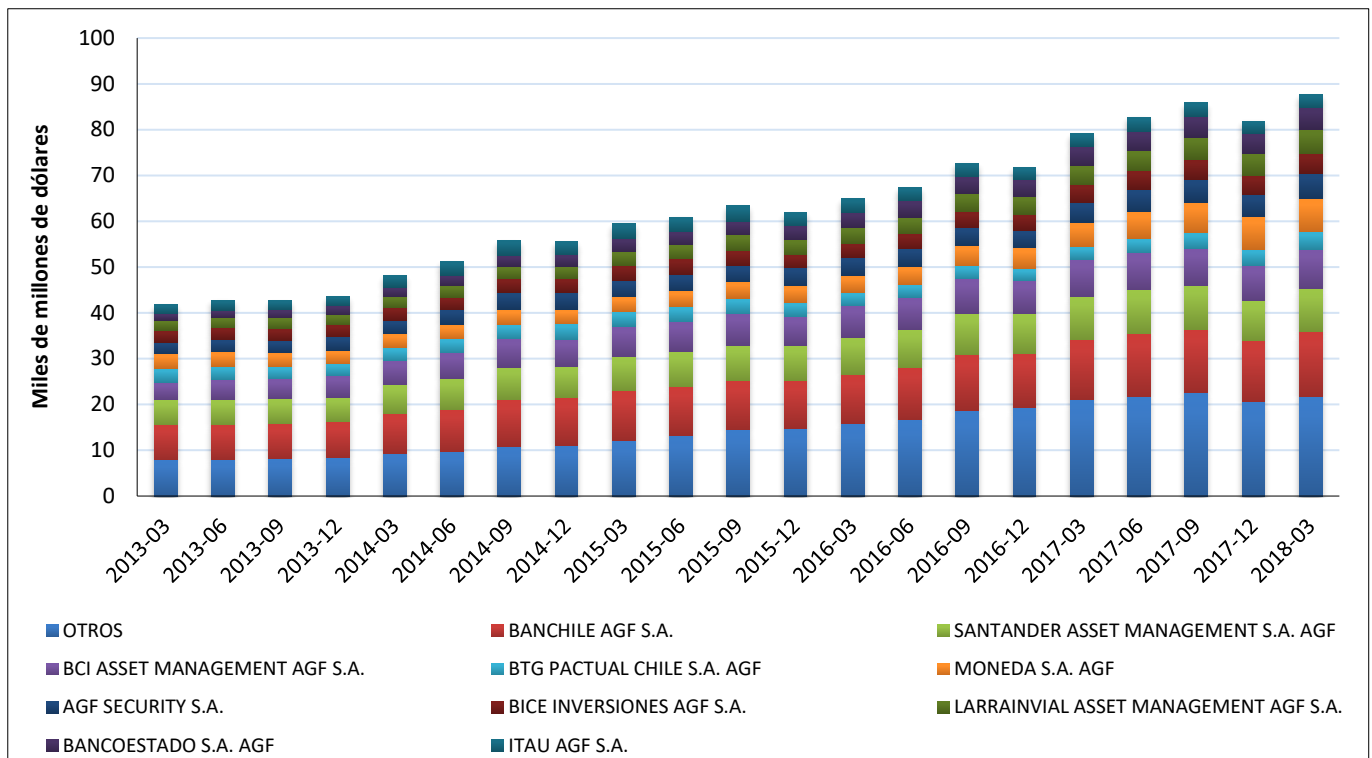


El total de activos administrado por los fondos y compañías de seguros alcanzó los US\$161 mil millones al cierre de marzo 2018. Esto representa un alza de 4,6% al trimestre anterior.

Por tipo de industrias, observamos que tanto las compañías de seguros de vida como los fondos mutuos y de inversión presentaron un aumento de sus activos en 2,4% (US\$1,6 mil millones), 8,7% (US\$4,9 mil millones) y 3,2% (US\$814 millones), respectivamente.

Por su parte, las compañías de seguros de generales experimentaron una caída en sus activos del orden de 3,2% (US\$203 millones).

Activos fondos

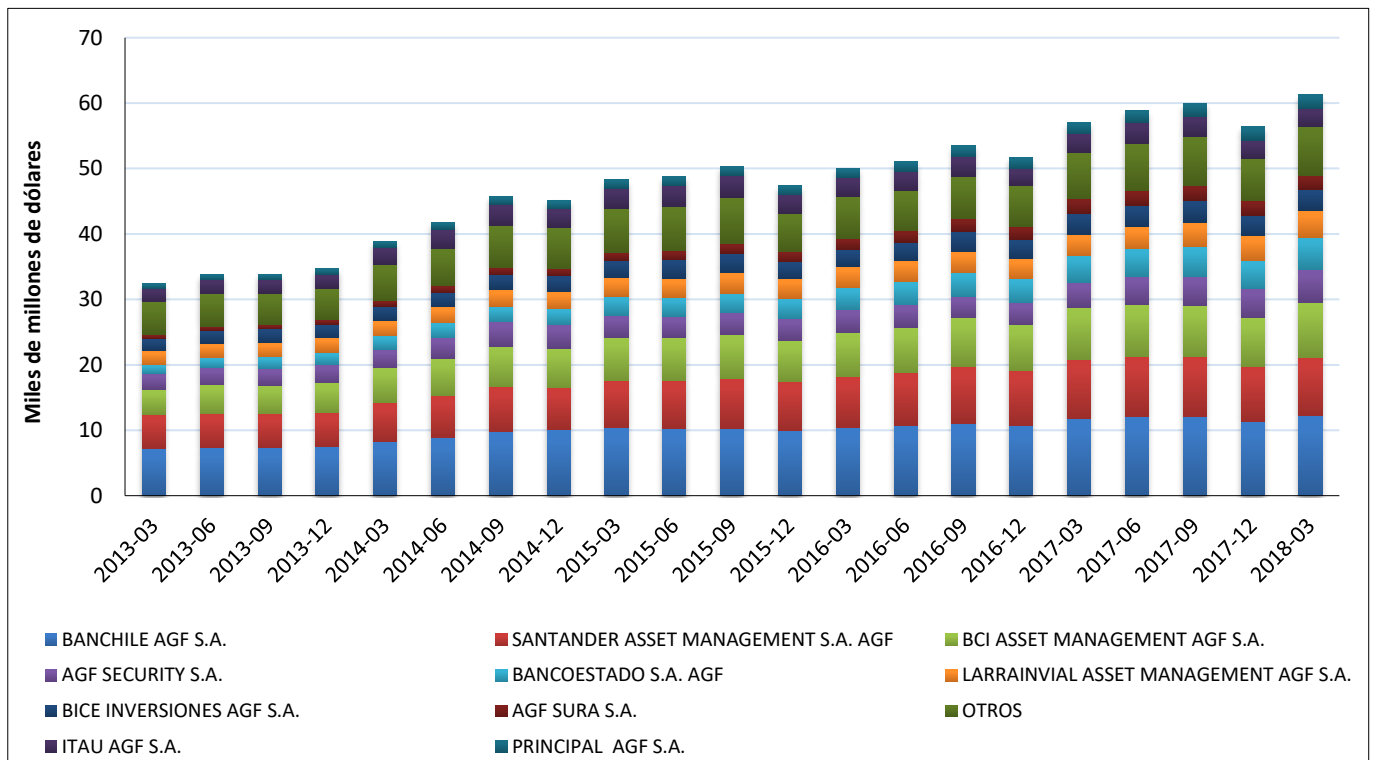


Los activos administrados por la industria de fondos alcanzaron los US\$87,6 miles de millones a marzo 2018, lo que significó un aumento de 7% a diciembre 2017 y un aumento de 10,8% en comparación al cierre de marzo 2017 (US\$8,5 mil millones).

Respecto al total de activos en la industria de fondos, el 69,9% de estos activos se concentran en la industria de fondos mutuos.

En relación a la concentración por administradoras, a marzo 2018 se observa que las diez mayores administradoras de fondos de la industria concentran el 75,2% de los activos administrados.

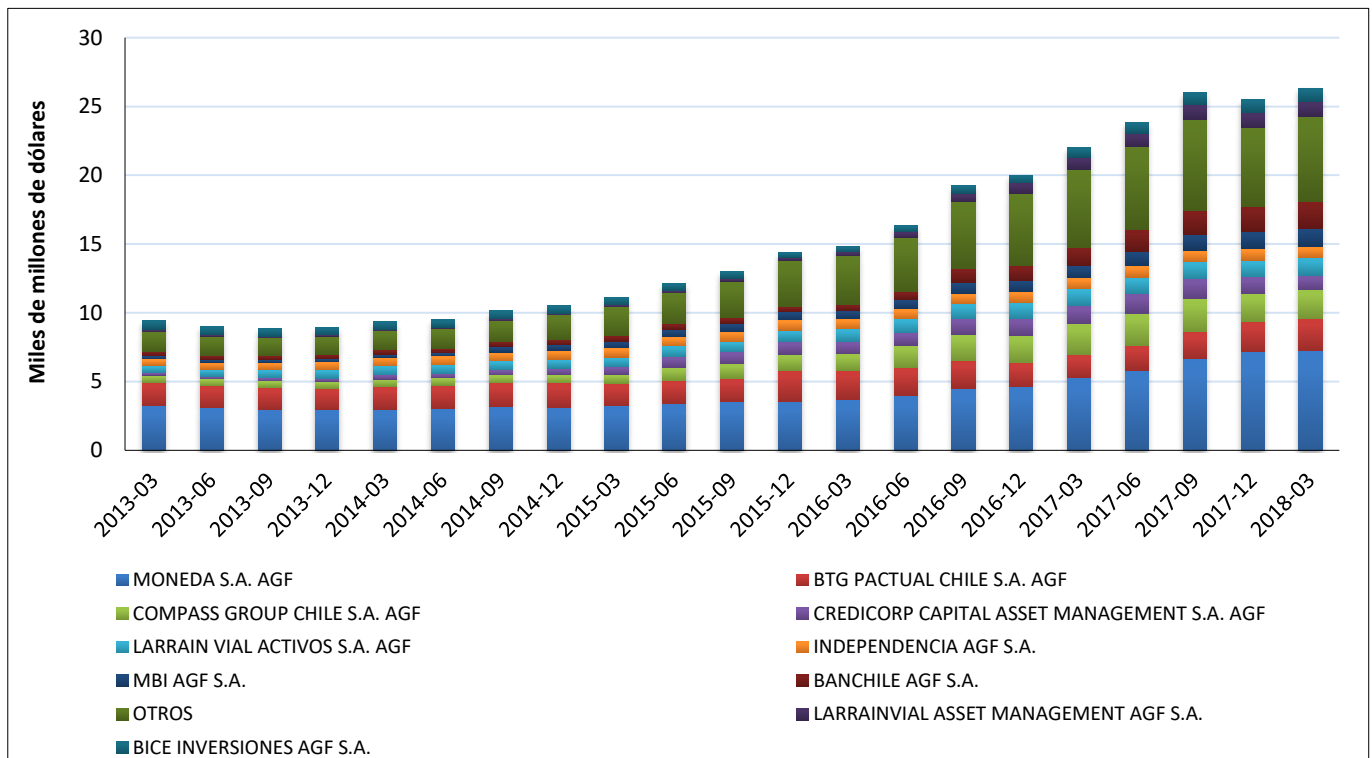
Activos Fondos Mutuos



Al cierre de marzo 2018 se observa una recuperación de la tendencia observada hasta septiembre 2017, respecto al monto de los activos administrados. En relación al trimestre anterior, el aumento de los activos administrados por los fondos fue de US\$4,9 mil millones (+8,7%).

El total de activos administrado por las diez mayores administradoras de fondos representa un 88% del total de activos administrados por fondos mutuos.

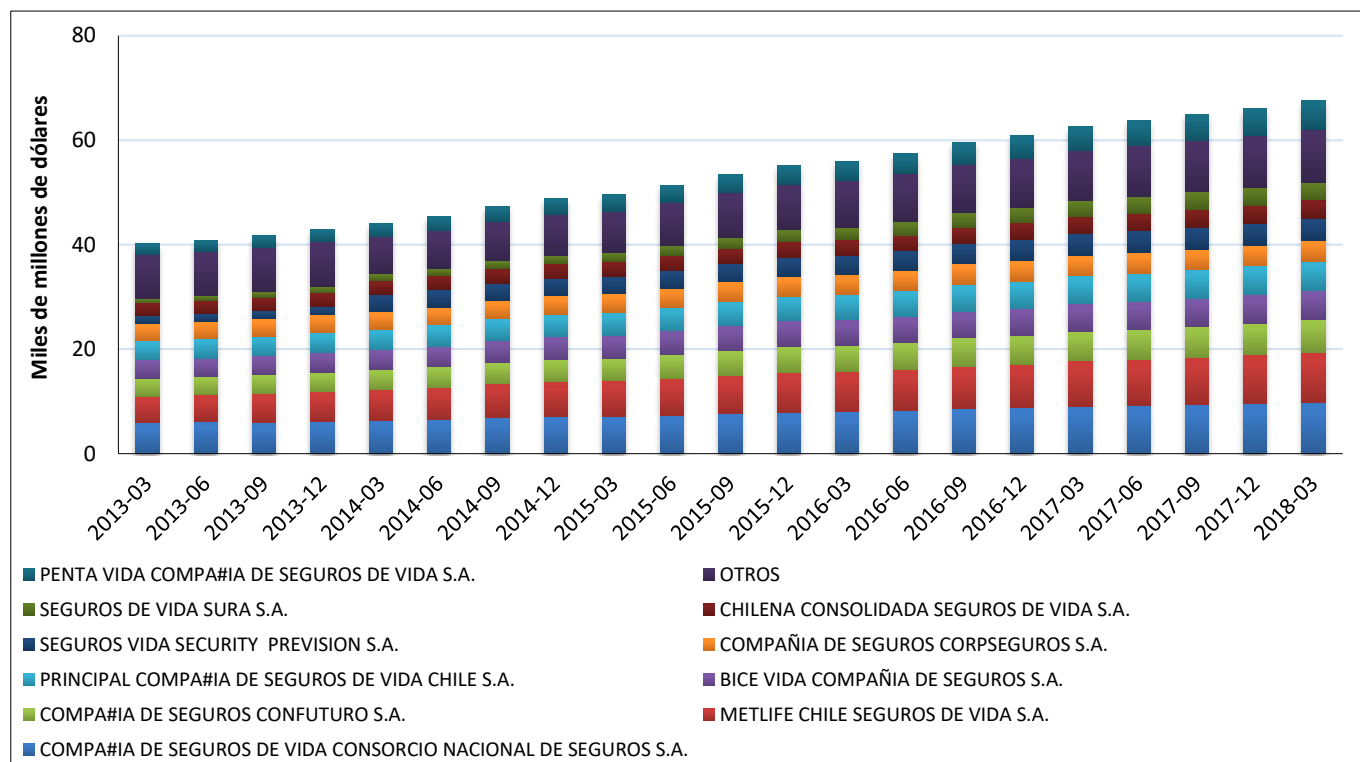
Activos Fondos de Inversión



Al cierre de marzo 2018 se observa una recuperación de la tendencia experimentada al cierre del año 2017. Los activos administrados por fondos de inversión alcanzaron los US\$26,3 mil millones en marzo 2018, un aumento de 3,2% respecto al trimestre anterior.

A nivel de administradora, solo una experimentó una caída en sus activos administrados (-10%). Por otra parte, la concentración de activos en las diez mayores administradoras es de un 76,5% respecto al total de activos administrados.

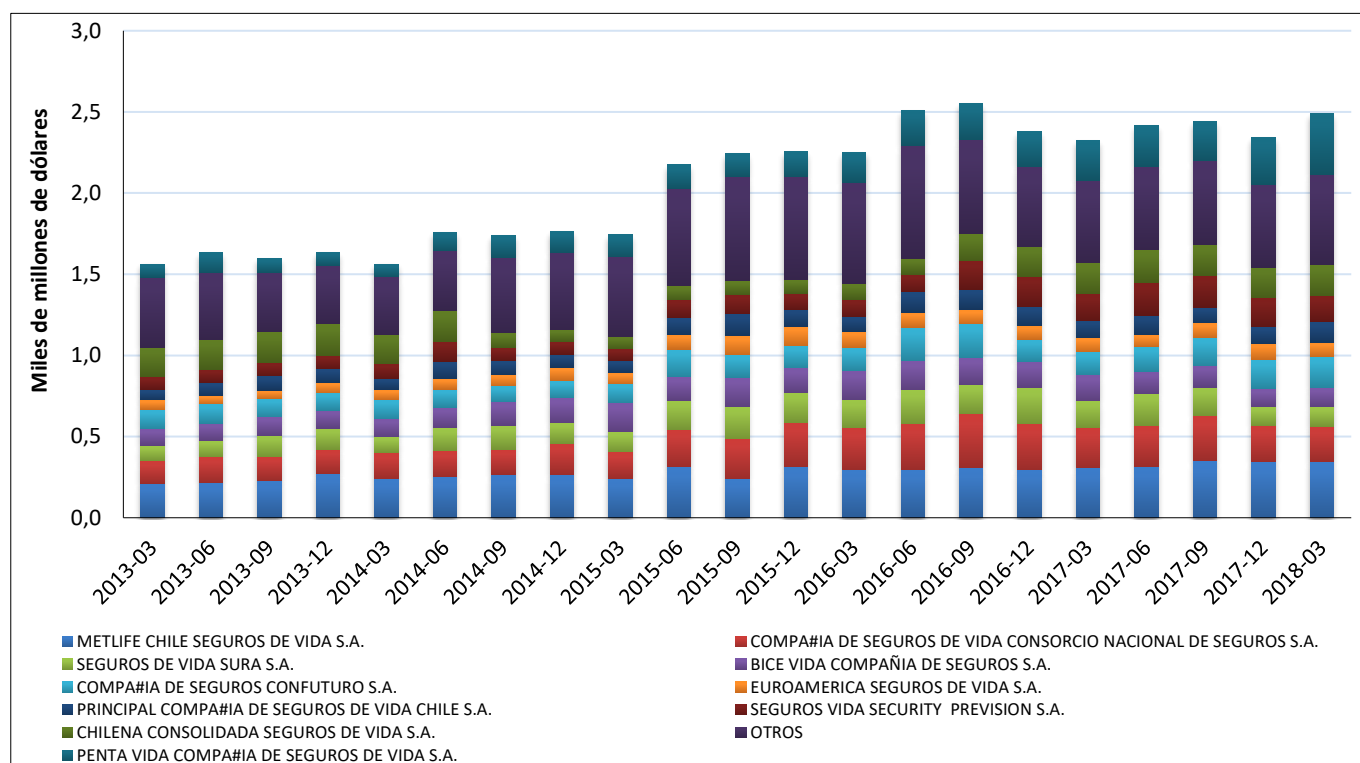
Activos Compañías de Seguros de Vida



Los activos de las compañías de seguros de vida mantuvieron la tendencia al alza que han mostrado en los últimos años, llegando a marzo 2018 a un crecimiento de 2,4% respecto al trimestre anterior (US\$1,6 mil millones) y, de un 8,1% con respecto a marzo 2017 (US\$5 mil millones).

Las cifras mencionadas anteriormente obedecen principalmente a un crecimiento casi generalizado en los activos de las compañías de mayor participación en la industria, en términos de activos. A marzo 2018, las cinco mayores compañías representaban un 54,5% del total de activos de la industria (US\$36,9 mil millones)

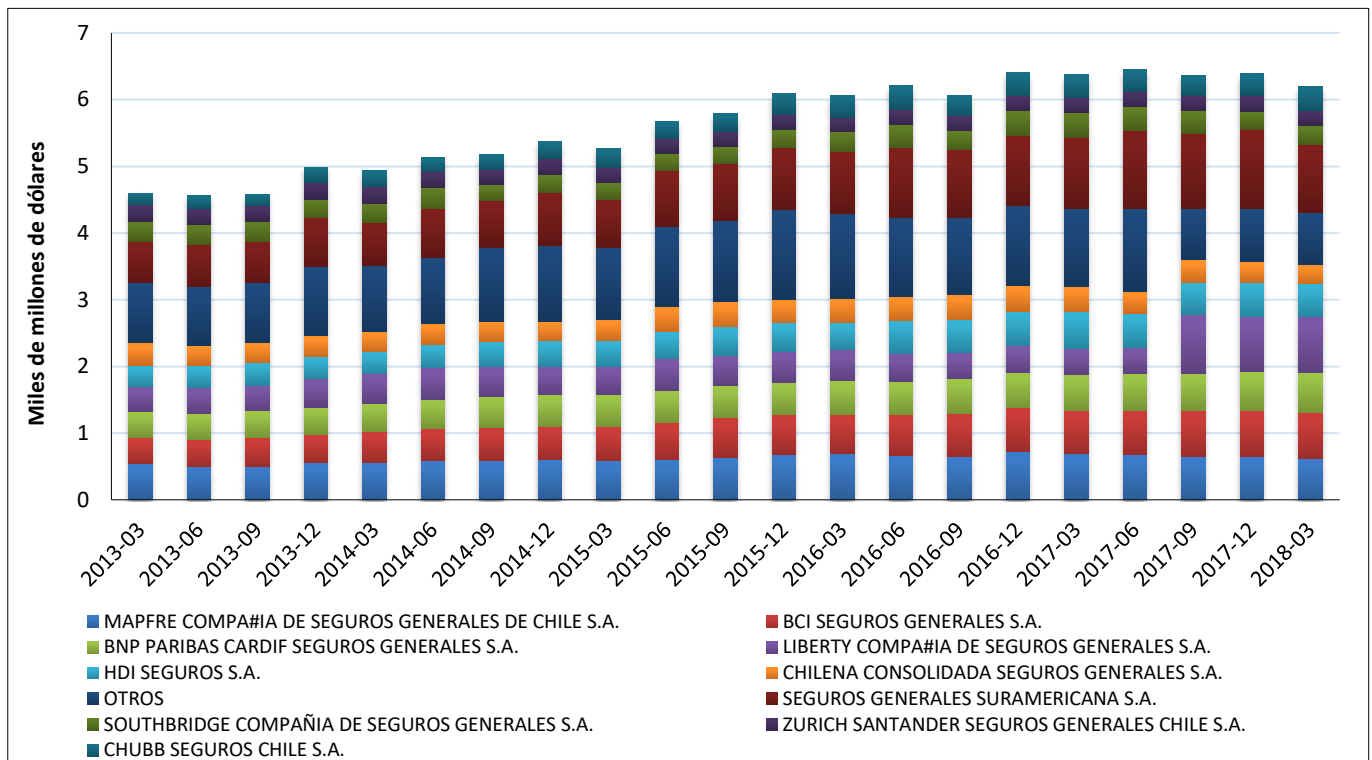
Primas Directas Compañías de Seguros de Vida



En términos agregados, a marzo 2018 la prima directa de las compañías de seguros de vida presentó un alza respecto al trimestre anterior de 6,3%, recuperando la caída experimentada en diciembre 2017. Con respecto al cierre de marzo 2017, la prima directa de las compañías de seguros de vida presentó un aumento de 7,4% (US\$171 millones).

Durante el primer trimestre de 2018, las cinco compañías que experimentaron mayores alzas en sus primas directas representan un aumento de 15% de éstas con respecto a diciembre 2017.

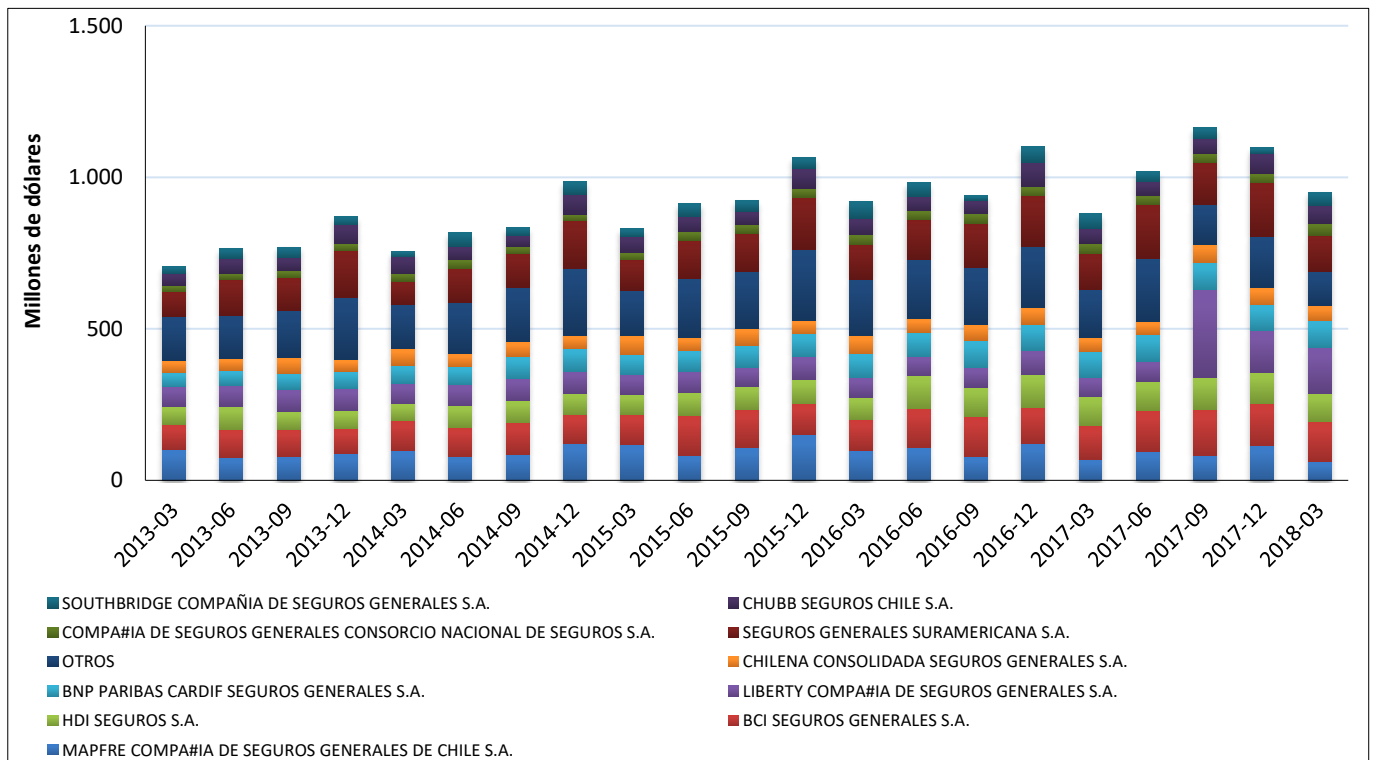
Activos Compañías de Seguros Generales



Los activos de las compañías de seguros generales totalizaron US\$6,2 mil millones al cierre de marzo 2018, lo que significó una disminución de 3,2% respecto al trimestre anterior. Esta disminución se explica por la caída en el nivel de activos de cinco de las diez compañías más grandes, en un monto de US\$246 millones respecto al trimestre anterior (-8,5%).

Dichas compañías representan un 42,9% del total de activos de las compañías de seguros generales.

Primas Directas Compañías de Seguros Generales

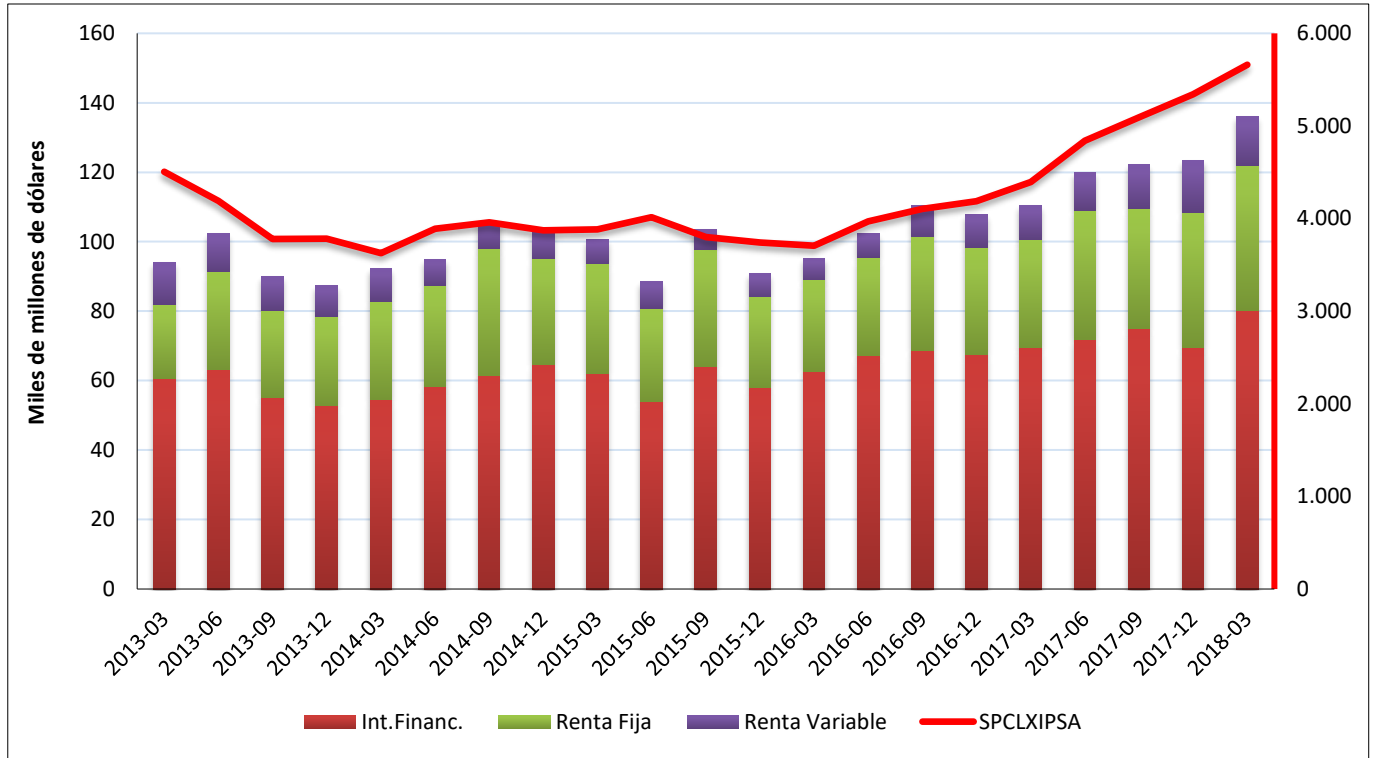


En términos agregados, a marzo 2018 la prima directa de las compañías de seguros generales presentó una disminución, respecto al trimestre anterior, de 13,3% (US\$145 millones). Con respecto al cierre de marzo 2017, la prima directa de las compañías aumentó un 8% (US\$70 millones).

A nivel de compañías, las cinco compañías con mayores caídas en sus primas experimentaron una caída de un 25,4% (US\$131,6 millones) de éstas, en comparación a diciembre 2017.

V. Mercados Secundarios

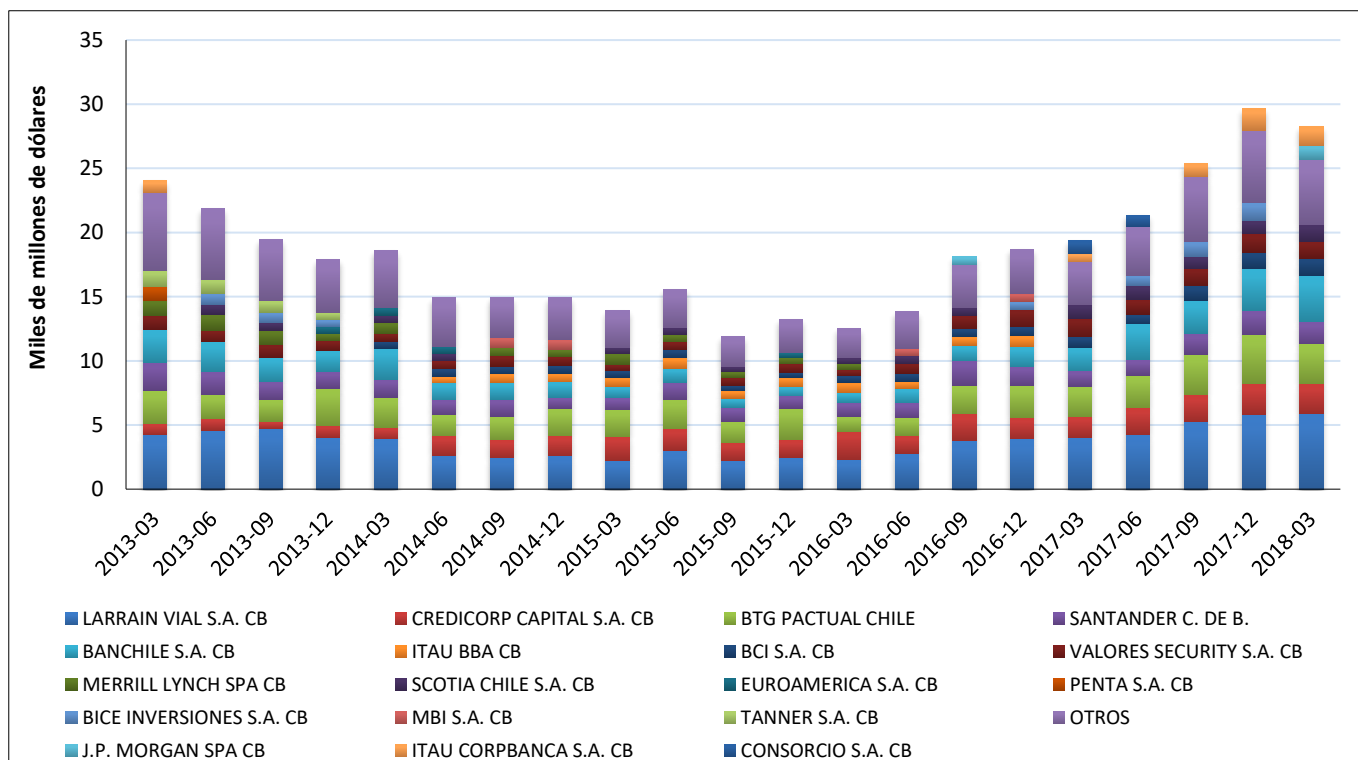
Montos Transados en Bolsas de Valores



Los montos transados durante el primer trimestre de 2018 ascendieron a US\$135 mil millones, lo que equivale a un aumento del 10,2% en comparación a diciembre 2017 y un 23,2% superior en comparación a marzo 2017. Respecto al trimestre anterior, las transacciones de intermediación financiera y renta fija han aumentado en 15,1% y 7,3%, respectivamente. Por el contrario, las transacciones de renta variable disminuyeron en 4,8%.

Respecto al comportamiento del índice SPCLXIPSA, al cierre de marzo 2018, el indicador ha continuado su tendencia al alza mostrada durante los últimos trimestres. Respecto a diciembre 2017, el índice aumentó en un 6%.

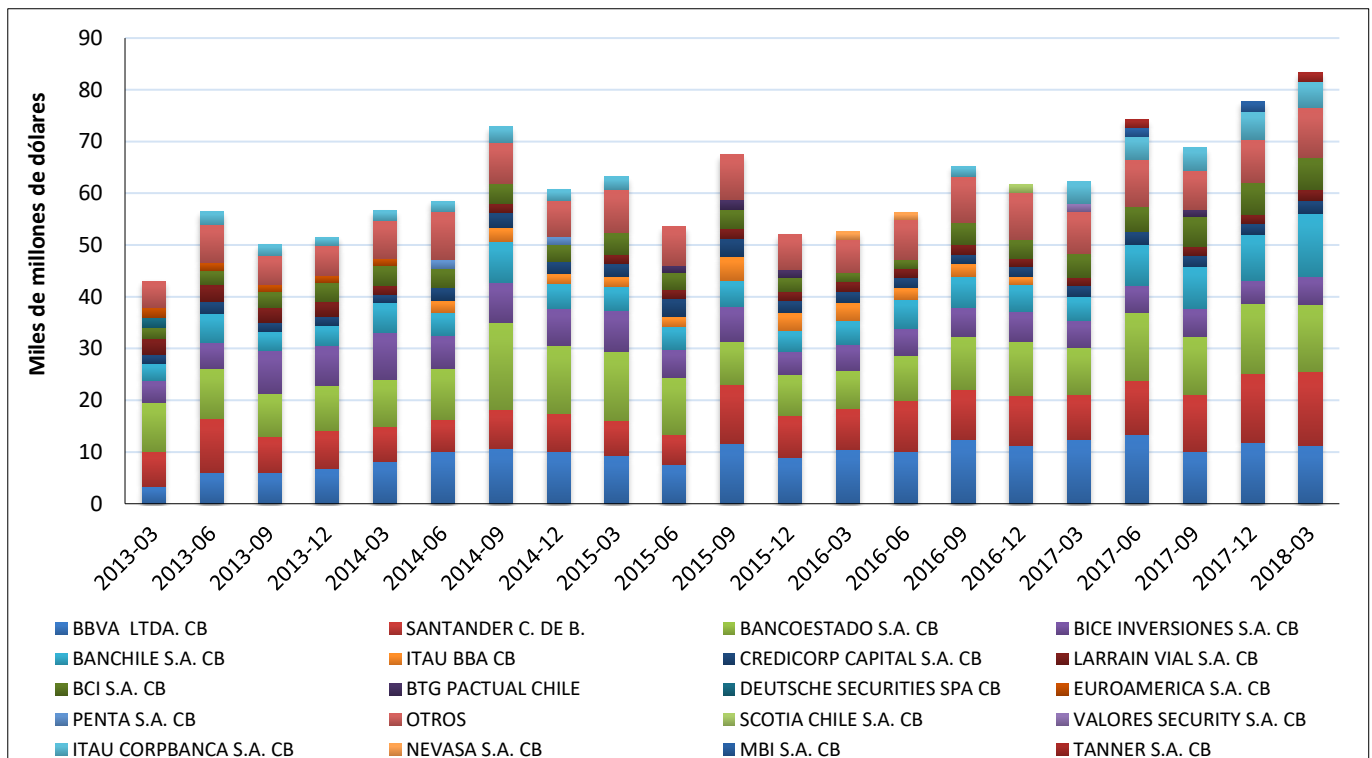
Transacciones Bursátiles de Renta Variable



Durante el primer trimestre de 2018, los montos transados en instrumentos de renta variable presentaron una disminución respecto al trimestre anterior. En marzo 2018, las operaciones bursátiles de renta variable realizadas por los corredores totalizaron US\$28,2 mil millones, lo que representa una disminución de 4,8% con respecto al periodo anterior.

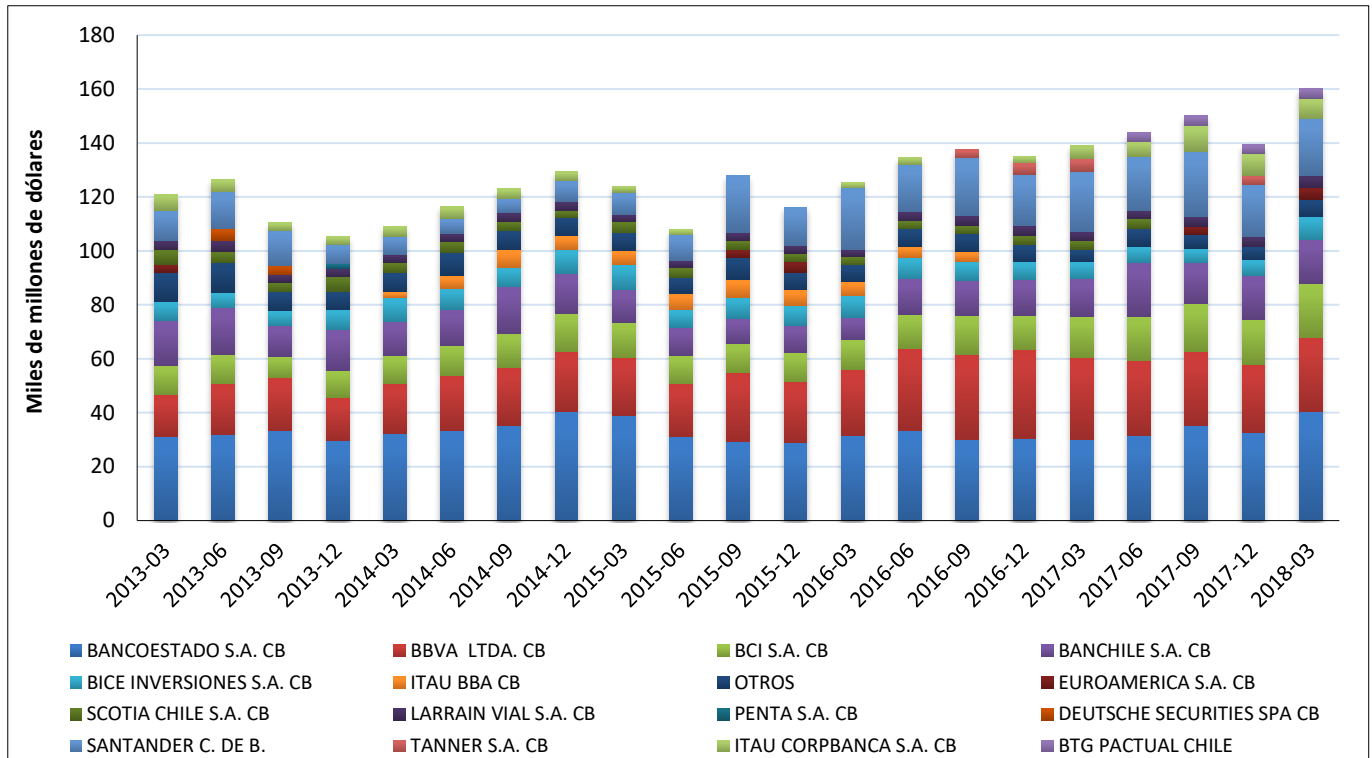
No obstante, en comparación a marzo 2017, las transacciones de renta variable aumentaron en un 45,8%.

Transacciones Bursátiles de Renta Fija



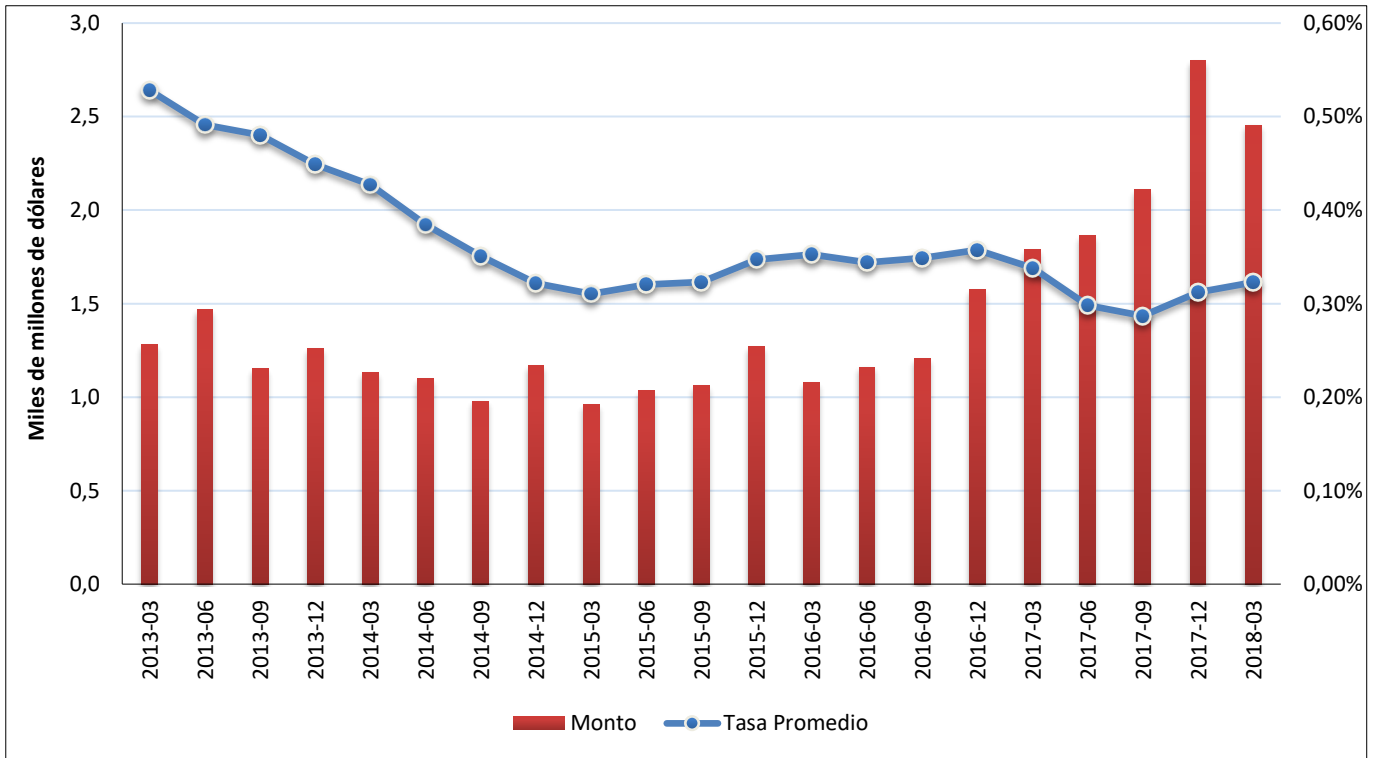
Durante el primer trimestre de 2018, las transacciones bursátiles en renta fija realizadas por los corredores de bolsa alcanzaron los US\$83,4 mil millones, lo que representa un aumento de 7,3% en comparación al trimestre anterior y un aumento de 34%, en comparación a marzo 2017.

Transacciones Bursátiles de Intermediación Financiera



A marzo de 2018, se produjo un aumento de 15,1% en las transacciones bursátiles de intermediación financiera con respecto al trimestre terminado en diciembre. Esto corresponde a un monto de US\$21 mil millones, recuperando la caída experimentada en el trimestre terminado en diciembre 2017.

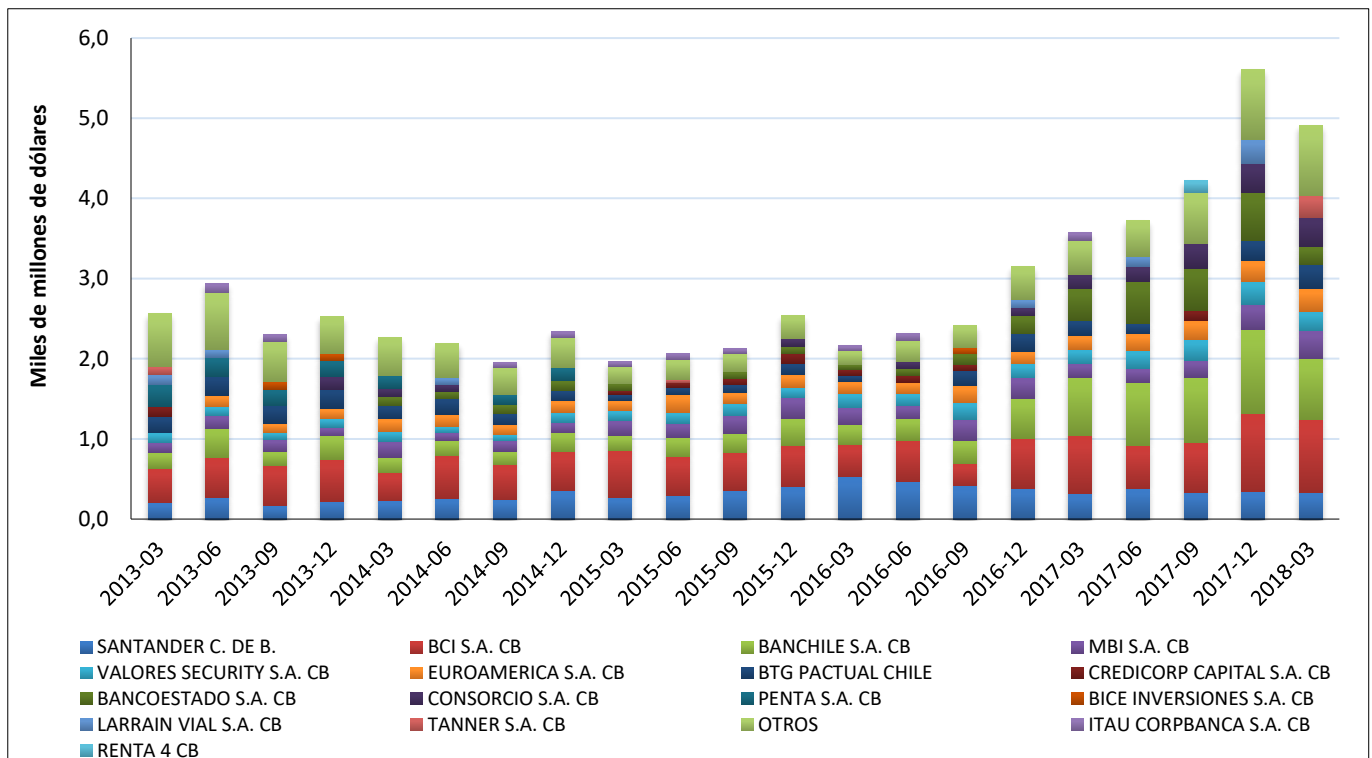
Transacciones Simultáneas



A marzo 2018, se produce una baja de los montos de las operaciones simultáneas, en contraste con el alza experimentada durante los últimos 2 años aproximadamente. En particular, durante el primer trimestre del año, las transacciones en operaciones de simultáneas acumularon US\$2,5 mil millones, monto que representa una caída de 12,4% en comparación al trimestre anterior.

En cuanto a la tasa para este tipo de operaciones, la tasa promedio para el último trimestre corresponde a un 0,32%, lo que representa un alza de un punto base en relación al trimestre anterior.

Transacciones Simultáneas por Corredor



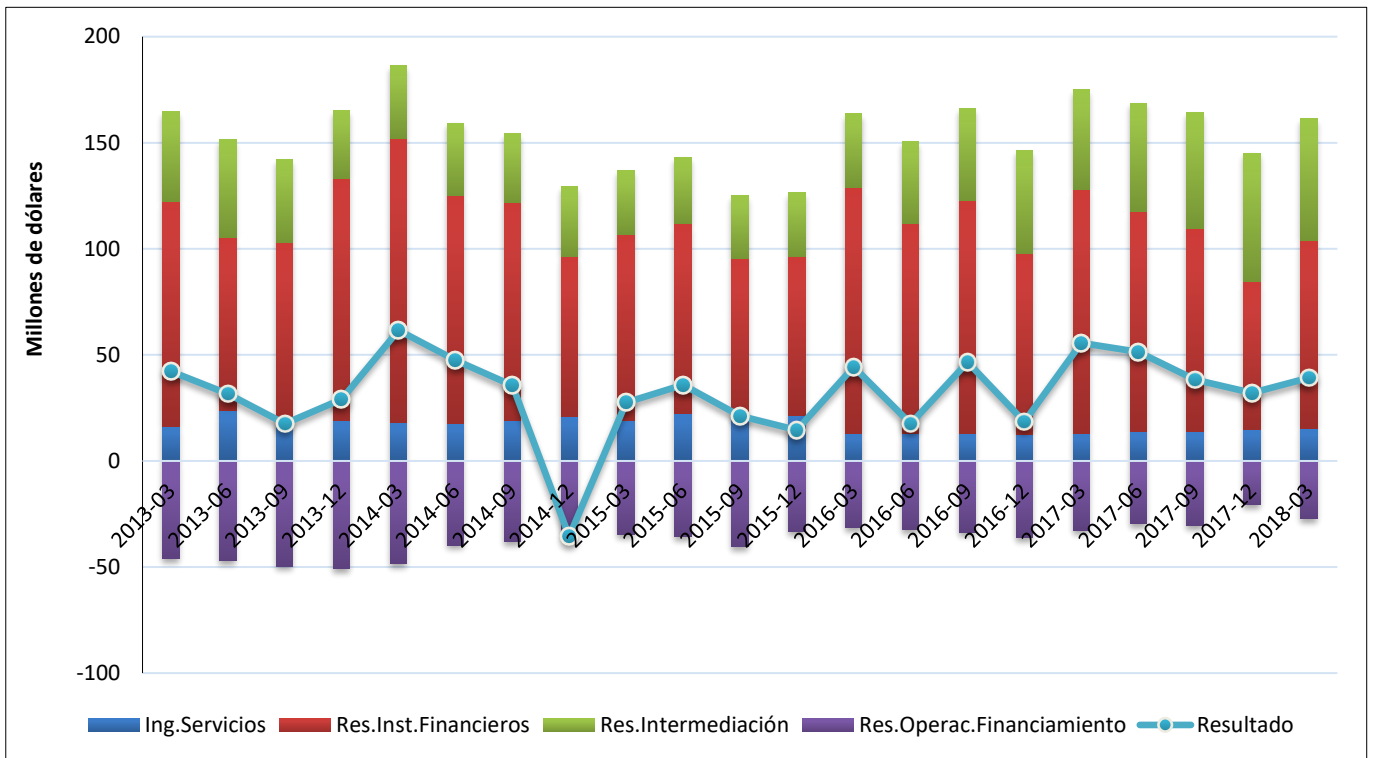
Durante el primer trimestre de 2018, se realizaron operaciones simultáneas por montos ascendientes a US\$4,9 mil millones, lo que representa una caída de 12,4% en relación al trimestre terminado en diciembre. En comparación con el primer trimestre 2017, se produjo un alza de 37,3% en las transacciones simultáneas (US\$1,3 mil millones).

Del total de transacciones realizadas en el primer trimestre de 2018, un 51,8% de dichas transacciones fueron realizadas por tres corredoras de bolsas.

VI. Desempeño por Industrias

VI.1. Intermediación de Valores

Ingresos Operacionales



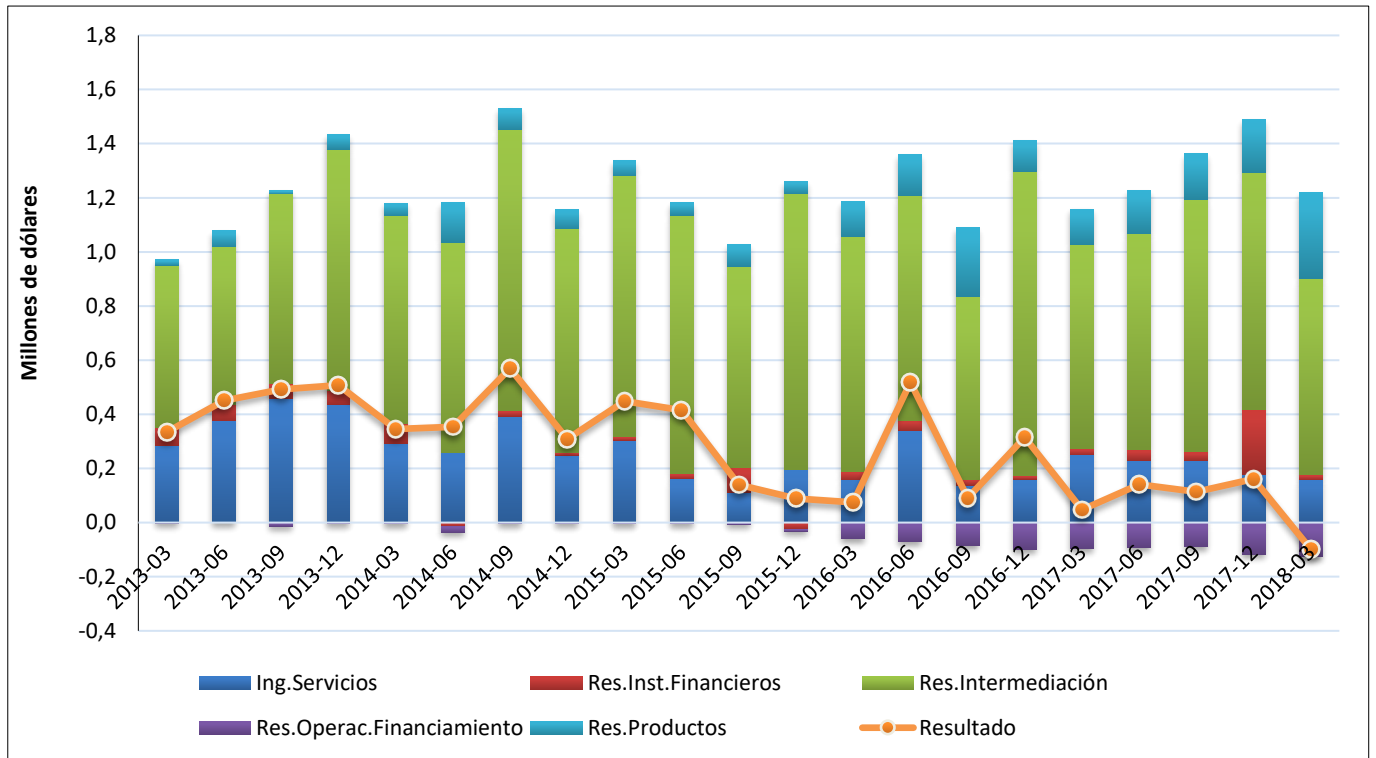
A nivel agregado, los ingresos operacionales netos de los corredores de bolsas ascendieron a US\$3 millones durante el primer trimestre del 2018, lo cual representa un incremento de ejercicio correspondiente al año 2017, lo cual representa una caída de 7,4% en comparación al mismo periodo 2017.

Lo anterior se explica principalmente por una caída en los resultados por instrumentos financieros y resultado de operaciones de financiamiento, los cuales disminuyeron en 24,4% y 18%, respectivamente, en comparación al mismo periodo del año anterior.

En tanto, el resultado del ejercicio disminuyó en 14% en comparación a marzo 2017, alcanzando los US\$3,9 millones.

VI.2. Corredores de Productos

Ingresos Operacionales

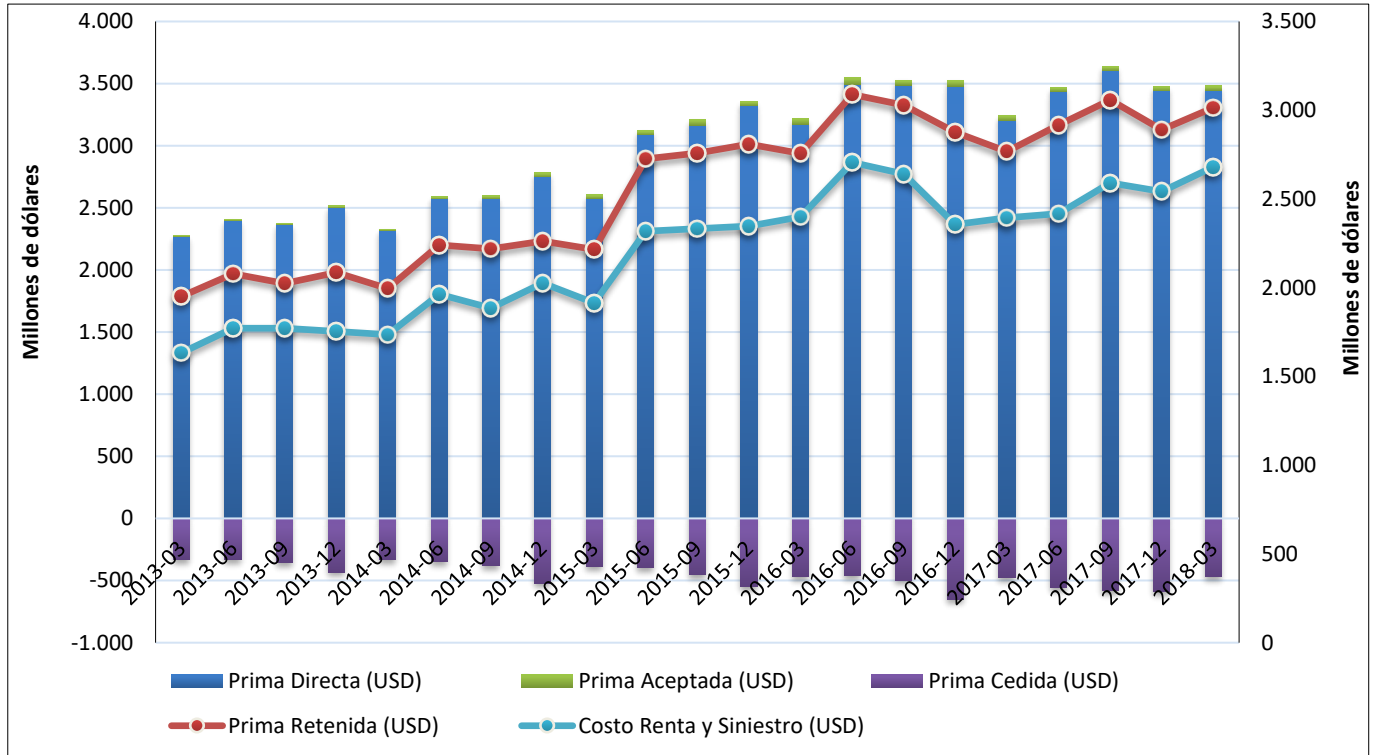


Los ingresos operacionales netos de los corredores de productos registraron un aumento de 3,2% durante el primer trimestre 2018 respecto al mismo periodo del año anterior. Esto se debe principalmente al alza experimentada en resultados de productos, los que aumentaron en 143% (US\$186 mil), en comparación a marzo 2017.

Por su parte, el resultado del de marzo 2018 llegó a US\$996 mil, lo que equivale a un 10% inferior a lo obtenido durante el mismo período del año anterior.

VI.3. Compañías de Seguros

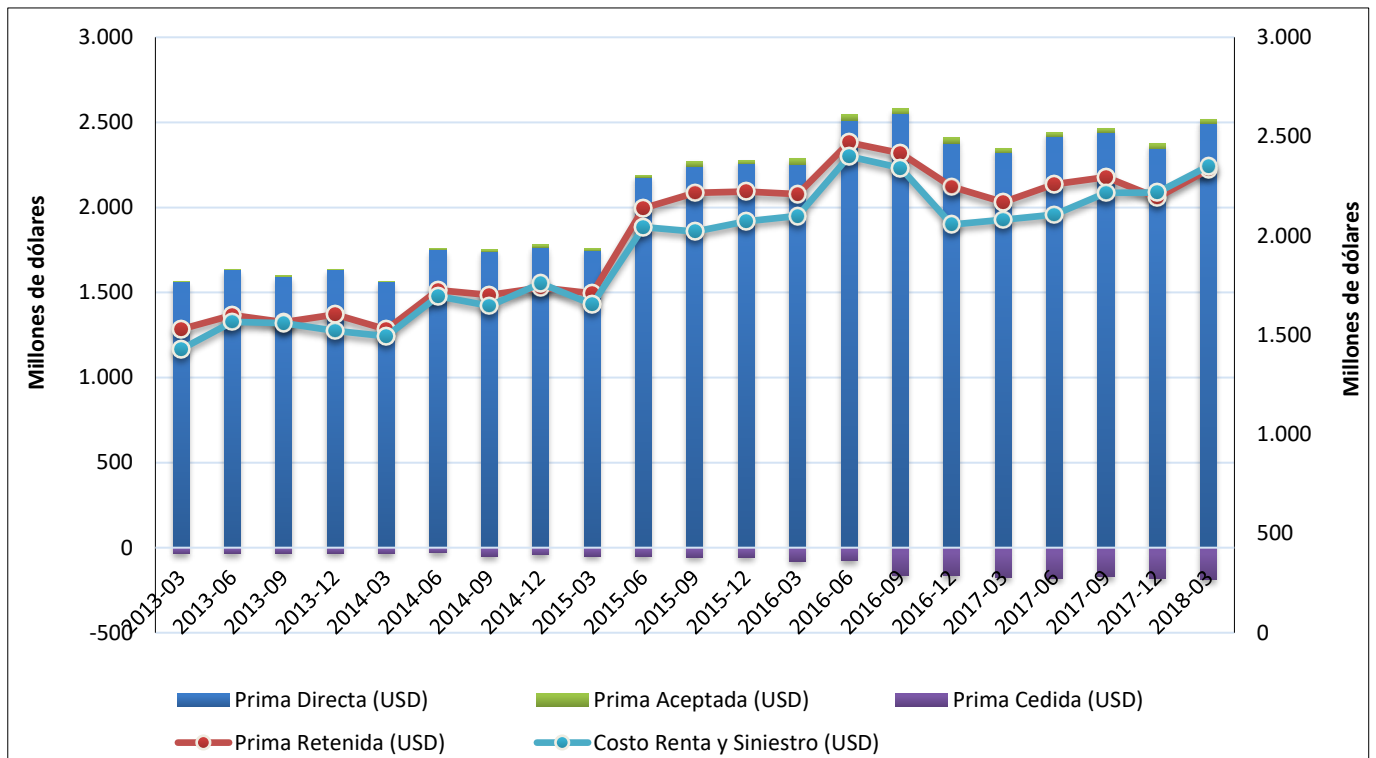
Primas v/s Costo



El mercado de seguros tuvo una prima directa que ascendió a US\$3,4 mil millones durante el primer trimestre 2018, en comparación al trimestre anterior, esto representa un aumento de US\$ 2,5 millones (0,1%). Por su parte, la prima retenida presenta un aumento de un US\$123,7 millones (4,3%), en comparación al trimestre anterior.

En tanto, el costo de siniestro y renta alcanzó US\$2,7 millones en el periodo terminado en marzo 2018, lo que representa un aumento de US\$139,5 millones (5,5%) respecto al trimestre anterior..

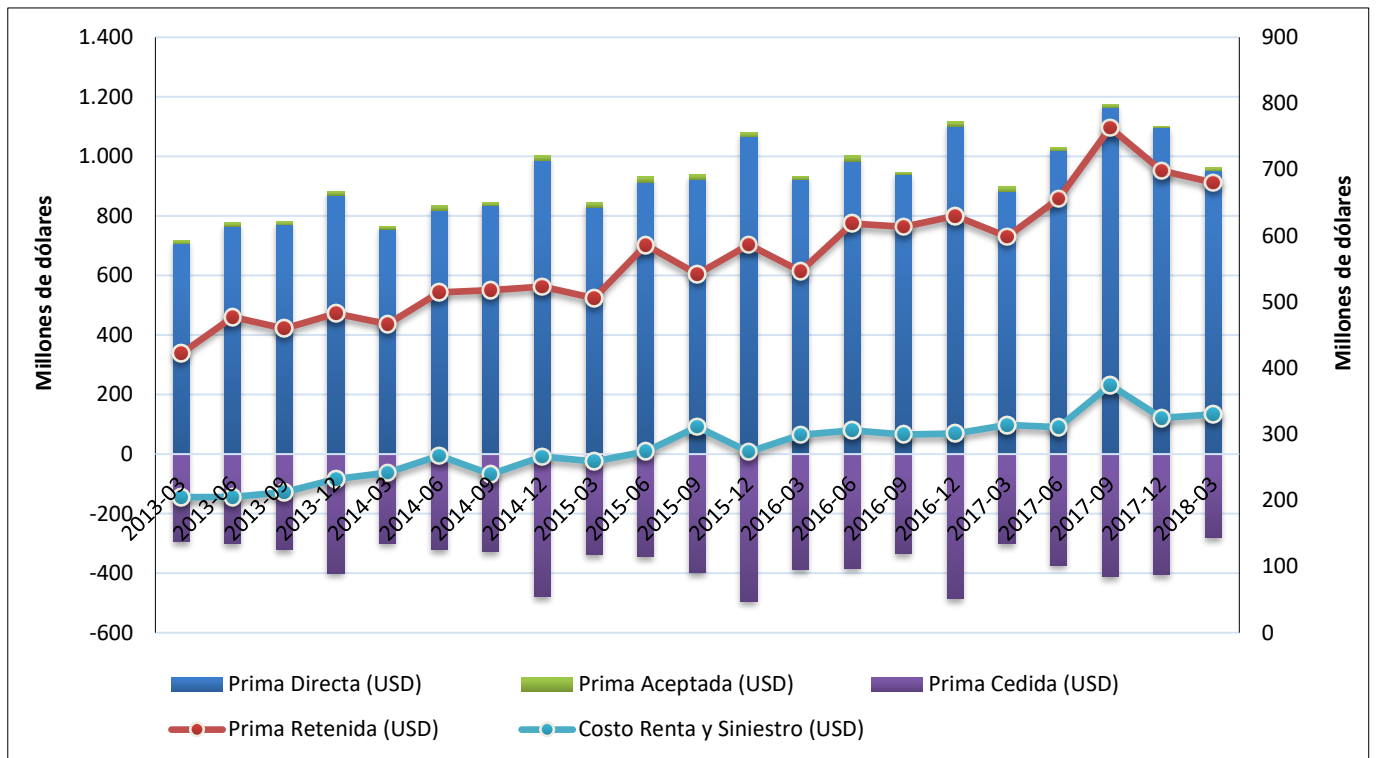
Primas v/s Costo (Vida)



Las compañías de seguros de vida presentaron una prima directa que ascendió a US\$2,5 mil millones el primer trimestre 2018, lo que representa un aumento de 7,4% en comparación al mismo trimestre del año anterior. Por su parte, la prima retenida presenta un aumento de 7,6% para el primer trimestre del año 2018, en comparación al mismo en 2017.

En tanto, el costo de siniestro y renta alcanzó US\$2,4 mil millones durante el trimestre, lo significó un aumento de un 13% respecto a lo observado en el mismo período del año anterior.

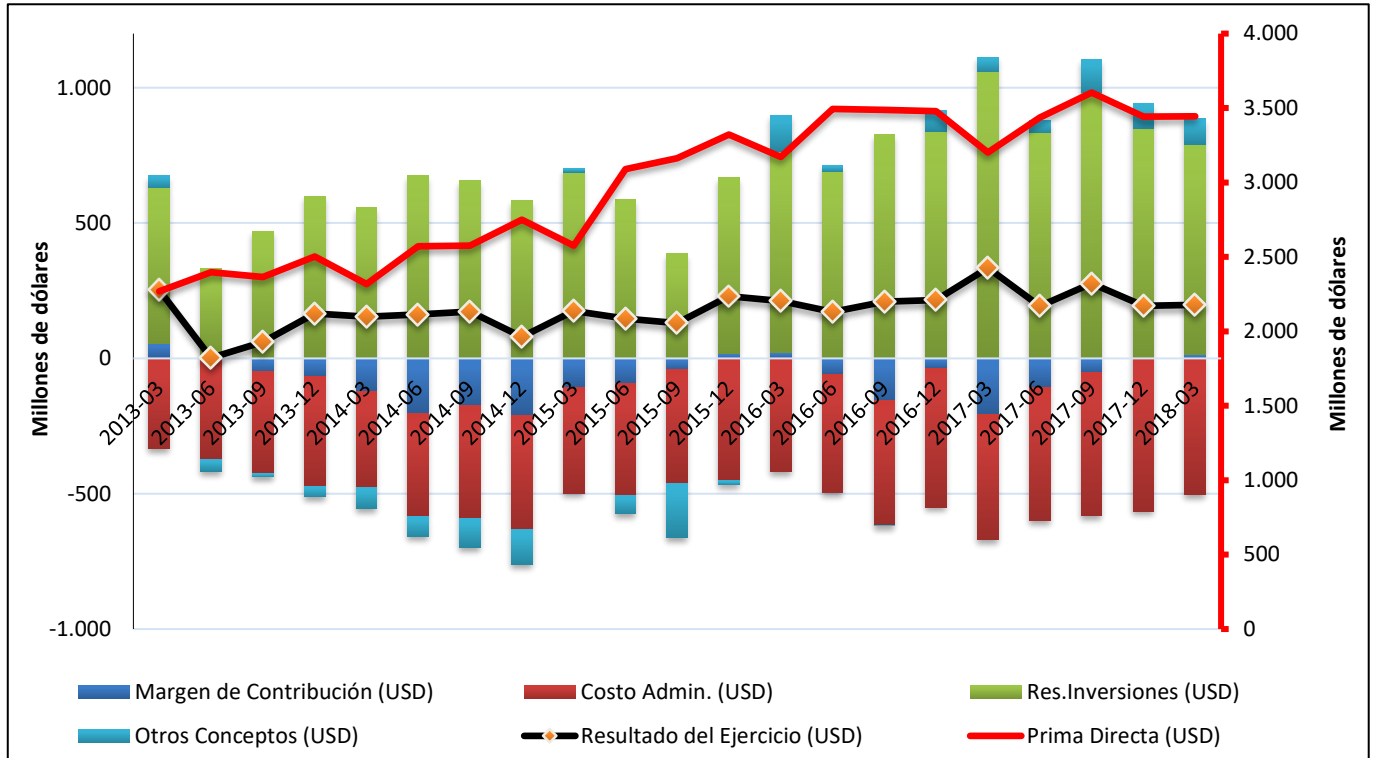
Primas v/s Costo (Generales)



Las compañías de seguros generales presentaron una prima directa que ascendió a US\$951 millones para el primer trimestre 2018, lo que representa un aumento de un 8% en comparación al mismo periodo del año anterior. Por su parte, la prima retenida presenta un aumento de un 13,6% durante el primer trimestre 2018, en comparación al mismo trimestre del año anterior.

En tanto, el costo de siniestro y renta alcanzó US\$330 millones al marzo 2018, lo que significó un aumento de 5,2% respecto a lo observado en marzo año anterior.

Margen de Contribución y Resultado

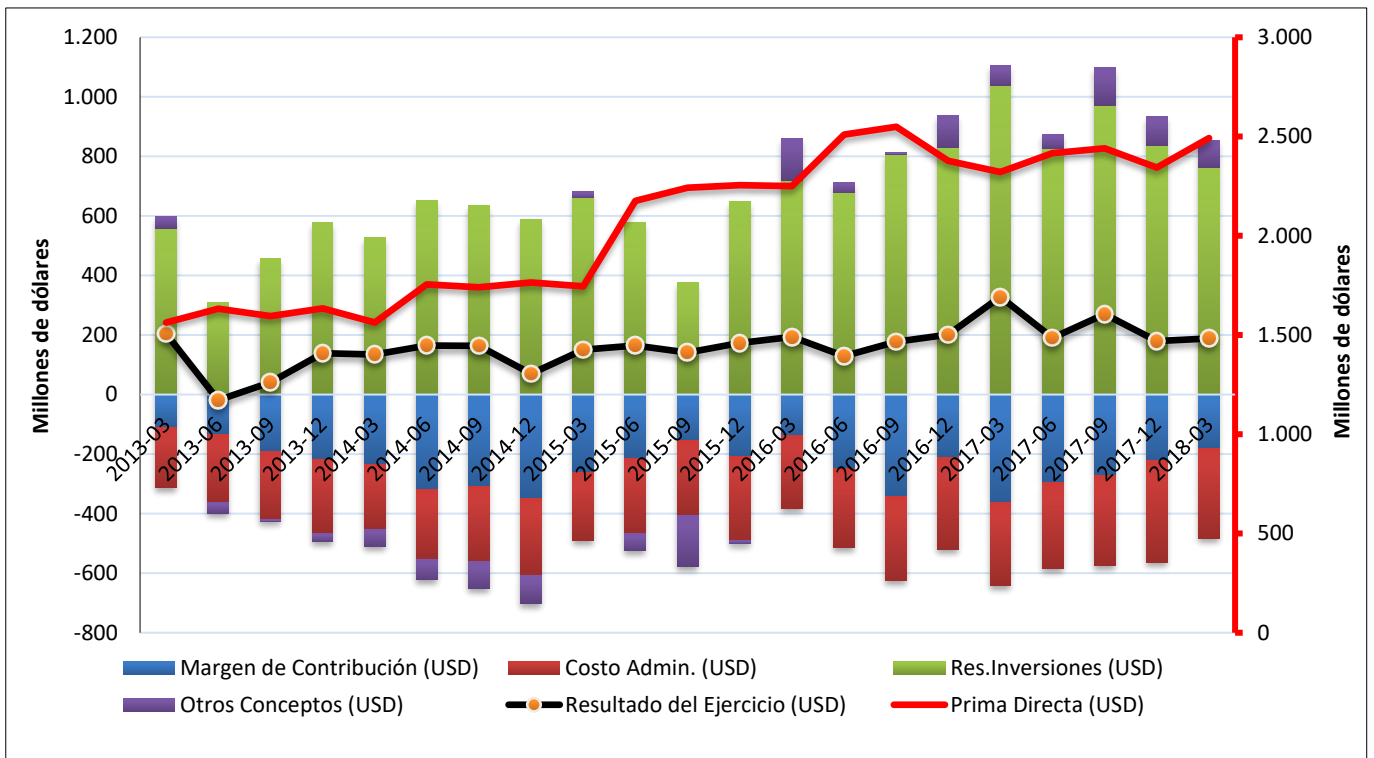


En términos agregados, el margen de contribución del mercado de seguros alcanzó cifras positivas por US\$13 millones durante el primer trimestre 2018. Esto rompe con el patrón de resultados negativos que venía dándose desde marzo 2016.

En tanto, los costos de administración del trimestre alcanzaron los US\$501 millones, lo que significó una disminución de un 10,7% respecto al trimestre anterior. Por su parte, el resultado de inversiones ascendió a US\$778 millones durante el primer trimestre, lo que equivale a una disminución de 8,3% respecto al trimestre anterior.

Por otra parte, el resultado del ejercicio para el cierre del primer trimestre ascendió a US\$197 millones, lo que equivale a un incremento de 1,5% respecto al cierre del trimestre anterior.

Margen de Contribución y Resultado (Vida)

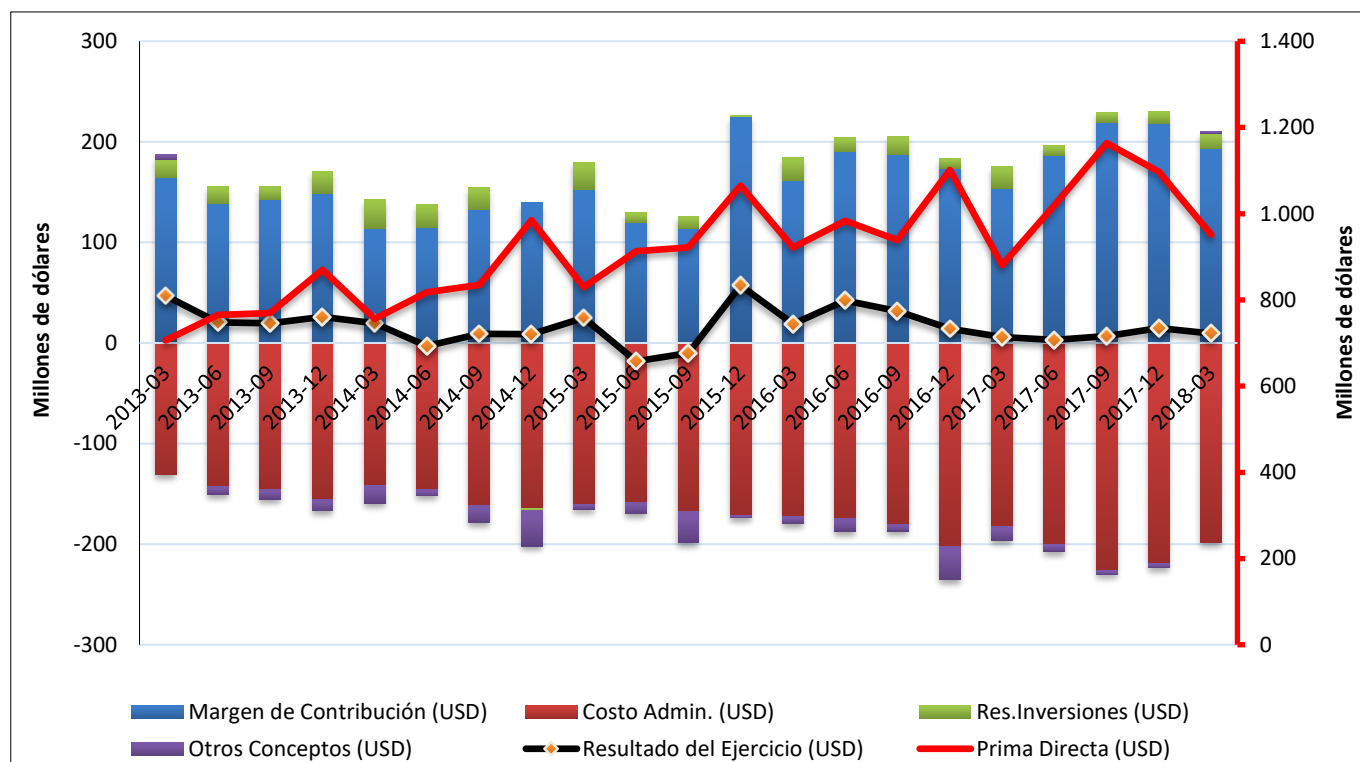


En términos agregados, el margen de contribución del mercado de seguros de vida acumuló cifras negativas por US\$179,5 millones durante el ejercicio correspondiente al primer trimestre 2018, mientras que el mismo trimestre del año anterior registró cifras negativas por US\$360 millones.

En tanto, los costos de administración acumulados durante el trimestre alcanzaron los US\$303,7 millones, lo que significó un aumento de un 8,7% respecto al primer trimestre del año 2017. Por su parte, el resultado de inversiones ascendió a US\$762 millones durante el periodo terminado en marzo 2018, lo que equivale a una disminución de 26,5% respecto al primer trimestre de 2017.

Por otra parte, el resultado del ejercicio acumulado al cierre trimestral de marzo 2018 ascendió a US\$187,8 millones, lo que equivale a una disminución de un 42,8% respecto al cierre trimestral de marzo 2017.

Margen de Contribución y Resultado (Generales)

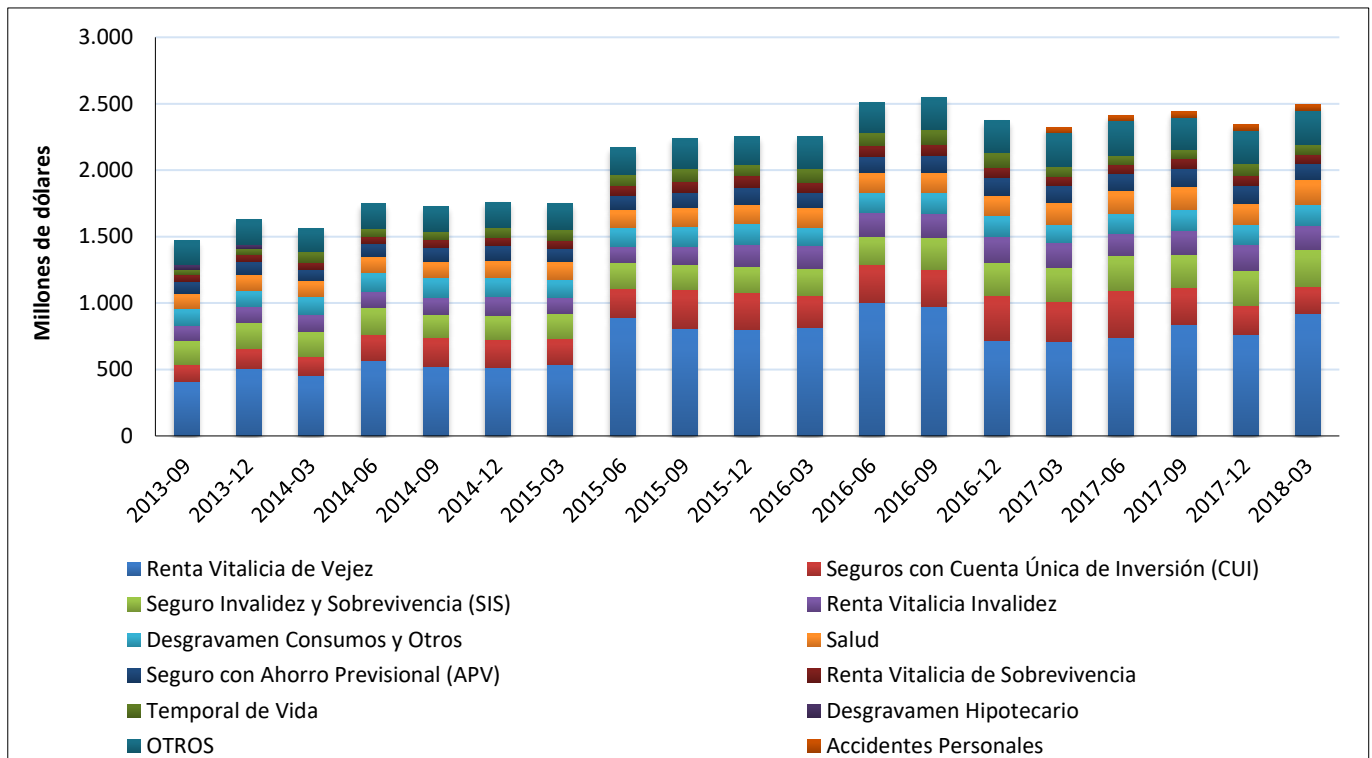


En términos agregados, el margen de contribución del mercado de seguros generales presentó cifras positivas por US\$192 millones durante el trimestre terminado en marzo 2018, mientras que para el mismo periodo del año anterior registró cifras positivas por US\$153 millones.

En tanto, los costos de administración acumulados durante el trimestre alcanzaron los US\$198 millones, lo que significó un aumento de 8,3% respecto al primer trimestre de 2017. Por su parte, el resultado de inversiones ascendió a US\$15,8 millones durante el periodo, lo que equivale a una disminución de 26,4% con respecto al mismo periodo 2017.

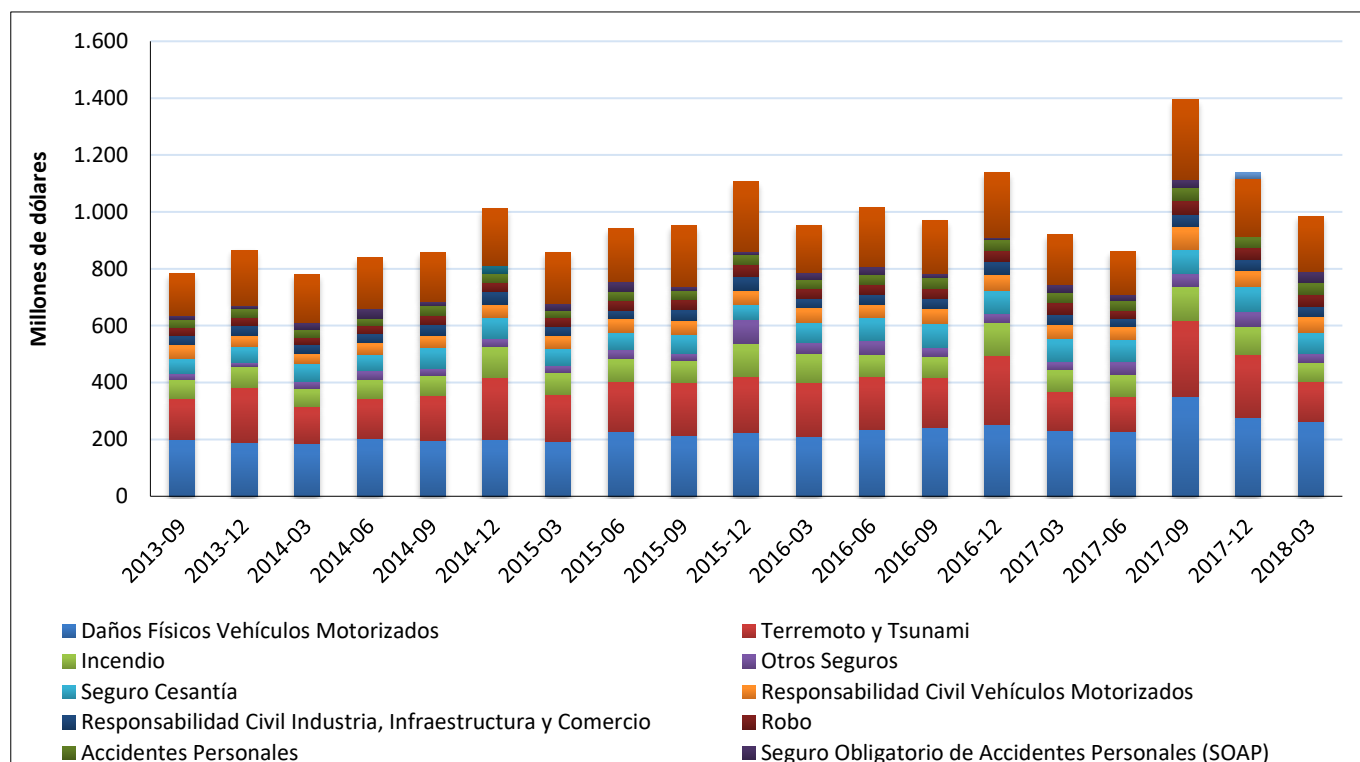
De acuerdo a lo anterior, el resultado del ejercicio acumulado al cierre trimestral de marzo 2018 ascendió a US\$9,5 millones, lo que equivale a un aumento de un 59,1% respecto al cierre trimestral de marzo 2017.

Prima Directa por Ramo (Vida)



La prima directa de las compañías de seguros de vida aumentó en US\$171 millones (7,4%) al comparar el periodo del primer trimestre de 2018 con el mismo periodo del año anterior. Con respecto al trimestre terminado en diciembre 2017, se observa un aumento de las primas en US\$148 millones (6,3%). Esto es atribuible principalmente al incremento de las primas en la línea de negocios de Renta Vitalicia de Vejez, en US\$159,5 millones.

Prima Directa por Ramo (Generales)

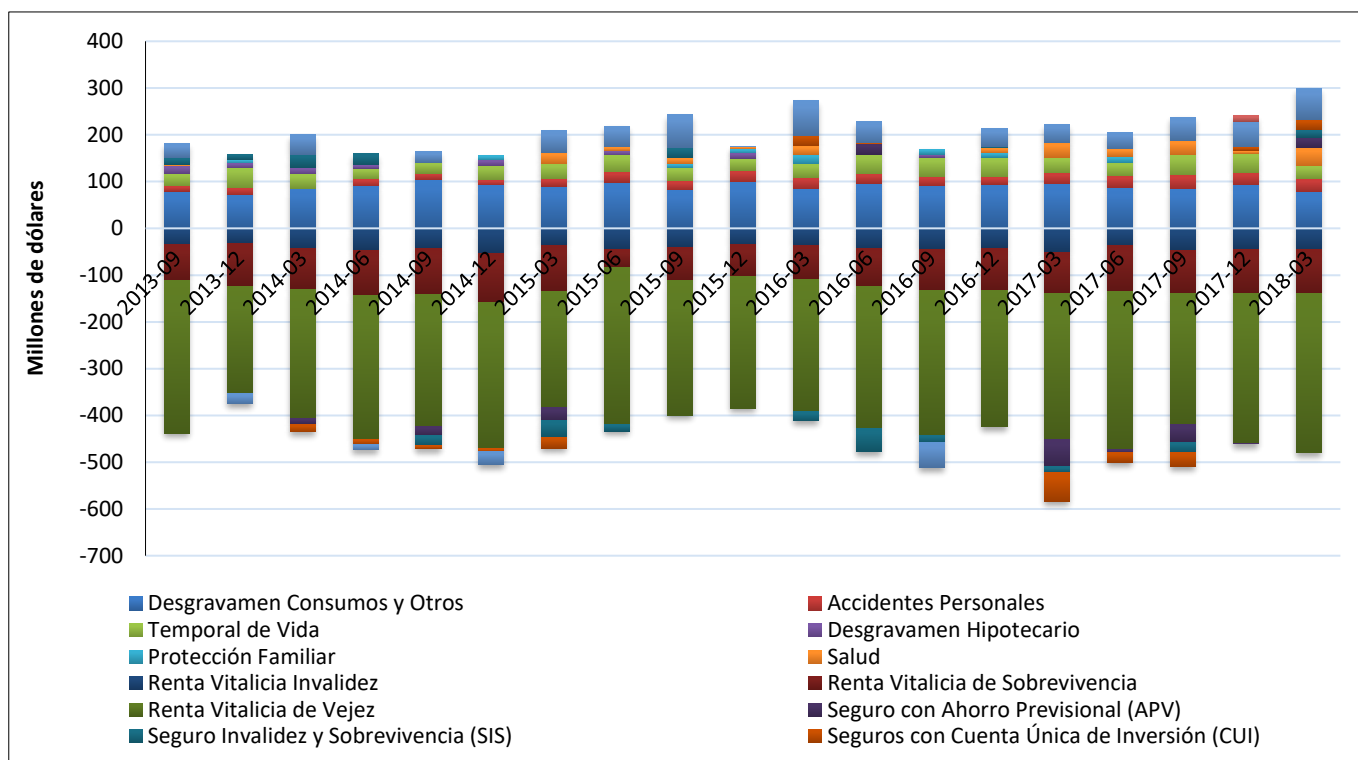


La prima directa de las compañías de seguros generales aumentó en US\$70 millones al comparar el periodo del cierre trimestral de marzo 2018 con el mismo periodo del año 2017. Por el contrario, con respecto al trimestre terminado en diciembre 2017, las primas de las compañías de seguros generales presentaron una disminución de US\$145 millones (-13,2%).

Esta caída en las primas es atribuible principalmente a la disminución en las líneas de negocios Terremoto y Tsunami, Incendio y Otros Seguros, en US\$78,5 millones, US\$34 millones y US\$19 millones, respectivamente. Daños Físicos Vehículos Motorizados y Responsabilidad Civil Vehículos Motorizados en \$87,9 mil millones y \$13,2 mil millones, respectivamente, en comparación al trimestre anterior.

Cabe destacar el aumento de las primas de Seguro Obligatorio de Accidentes Personales (SOAP) en US\$39,5 millones, respecto al trimestre anterior.

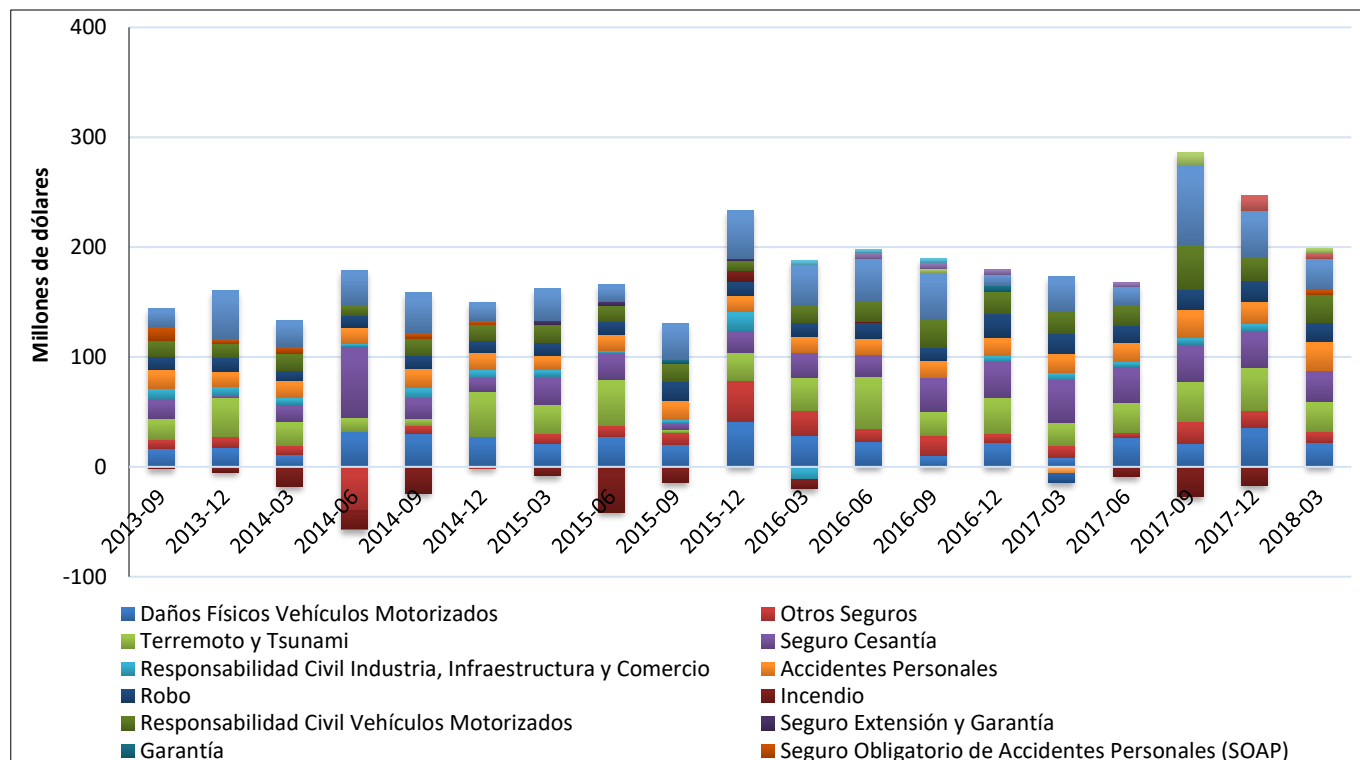
Margen de Contribución por Ramo (Vida)



Las compañías de seguros de vida presentaron un margen de contribución negativo de US\$179 millones al cierre trimestral de marzo 2018, lo que significa una baja de 18,6% respecto a la pérdida de US\$220 millones presentada el trimestre terminado en diciembre 2017.

Dicha variación, se explica principalmente por las cifras negativas obtenidas en los ramos Renta Vitalicia Vejez, Desgravamen Consumos y Otros y Temporal Vida que presentaron disminuciones de US\$18 millones, US\$15 millones y US\$12 millones, respectivamente, en comparación al trimestre anterior. Por el contrario, comparando entre los mismos periodos, se destaca el aumento de las primas de los ramos Salud y Seguro con Ahorro Previsional (APV) en US\$31 millones y US\$24 millones, respectivamente.

Margen de Contribución por Ramo (Generales)



Las compañías de seguros generales presentaron un margen de contribución de US\$192 millones para el cierre trimestral de marzo 2018, lo que significa un aumento de 25,3% respecto al cierre de marzo 2017. Con respecto al trimestre terminado en diciembre 2017, el margen de contribución presentó una caída de US\$25,5 millones (-11,7%).

Dicha variación, se explica principalmente por la disminución en los márgenes obtenidos en los ramos Daños Físicos Vehículos Motorizados, Terremoto y Tsunami y Pérdida de Beneficios por Incendio, los que disminuyeron en US\$13,6 millones, US\$11,5 millones y US\$8,9 millones respectivamente, entre los cierres de diciembre 2017 y marzo 2018.

Lo anterior fue contrarrestado en parte por los mejores márgenes obtenidos en los ramos Incendio y Accidentes Personales, los que presentaron variaciones positivas por US\$17 millones y US\$7,2 millones, respectivamente.