



SUPERINTENDENCIA  
VALORES Y SEGUROS

# INFORME ESTADÍSTICO TRIMESTRAL



# INFORME ESTADÍSTICO TRIMESTRAL

Septiembre 2017  
Superintendencia de Valores y Seguros

## Contenido

I.	Presentación .....	2
II.	Resumen ejecutivo.....	3
III.	Participantes del mercado.....	4
IV.	Fondos y compañías de seguros.....	5
IV.1.	Cartera de inversiones .....	5
IV.2.	Destino inversiones .....	10
IV.3.	Principales actores .....	11
V.	Mercados secundarios .....	19
VI.	Desempeño por industrias .....	25
VI.1.	Intermediación de valores.....	25
VI.2.	Corredores de productos .....	26
VI.3.	Compañías de seguros .....	27



## I. Presentación

El presente Informe Estadístico Trimestral consiste en una publicación que tiene por objeto exponer, de una manera gráfica y descriptiva, la evolución de distintas variables estadísticas de los principales inversionistas y participantes del mercado fiscalizado por la Superintendencia de Valores y Seguros, sobre la base de la información que esas mismas entidades proveen a la Superintendencia.

Para ello, esta publicación presenta la información de los últimos veinte trimestres, a partir del trimestre anterior a la difusión de esta publicación, o el período inferior que permita la información disponible por la Superintendencia.

En esta primera publicación sólo se incluye parte de la información disponible, y sólo respecto a las administradoras de fondos, compañías de seguros, intermediarios de valores y corredores de bolsa de productos, pero es intención de la Superintendencia ir incorporando más información y sobre un mayor número de entidades en las siguientes publicaciones, en la medida que se vaya contando con esa información en un formato procesable de manera automatizada.

A efectos de una mejor visualización gráfica de la participación de mercado de las entidades incluidas en este reporte, se individualizan aquellas con la participación más relevante y las restantes se muestran de forma agregada bajo la denominación común "Otros".

La información contenida en la presente publicación, es generada a partir de aquella que remiten las entidades fiscalizadas a la Superintendencia a la fecha de la generación del informe, siendo procesada tal como es remitida por esas entidades, razón por la que podría estar sujeta a errores por problemas en la exactitud de la información enviada por dichas entidades y no contener las correcciones posteriores a esa fecha que hubieren efectuado las mismas.

Las cifras están expresadas en pesos chilenos, al último día del mes respectivo. Los ajustes en la escala a millones o miles de millones de pesos, está indicada junto al eje correspondiente.

Las sugerencias o comentarios a la presente publicación, pueden ser remitidos a la casilla electrónica habilitada para ello ([publicaciones\\_IET@svs.cl](mailto:publicaciones_IET@svs.cl)).



## II. Resumen ejecutivo

Al cierre del tercer trimestre de 2017, las carteras de inversiones de fondos mutuos, fondos de inversión y compañías de seguros de vida y generales totalizaron \$89,7 billones, lo que equivale a un crecimiento de 3,14% con respecto a lo registrado a junio de 2017. Este aumento se explica principalmente por mayores inversiones en instrumentos de renta variable y en menor medida en instrumentos de deuda en empresas y bancos, los que aumentaron en \$2 billones y \$0,7 billones, respectivamente durante dicho período.

En cuanto a la diversificación de la cartera de inversiones por país de origen de los instrumentos que la componen, el 82,5% corresponden a activos de origen nacional y el restante (17,5%) a inversión extranjera, según cifras reportadas al cierre de septiembre de 2017. A su vez, la diversificación de la cartera invertida en el exterior, tiene como principales destinos de inversión a Estados Unidos y Luxemburgo, los que representan el 39,8% y 11,2%, respectivamente, del total de activos extranjeros en dicha fecha, lo que significa una leve caída respecto de los porcentajes mostrados al cierre del trimestre anterior (41,6% y 11,5%, respectivamente).

Por su parte, el total de activos administrados por los fondos y compañías de seguros continúan mostrando una tendencia creciente al cierre de septiembre de 2017, llegando a dicho período a \$95,1 billones, lo que representa un incremento de 2,8% respecto a junio de 2017 y, un crecimiento de un 13,7% en comparación a septiembre del año anterior.

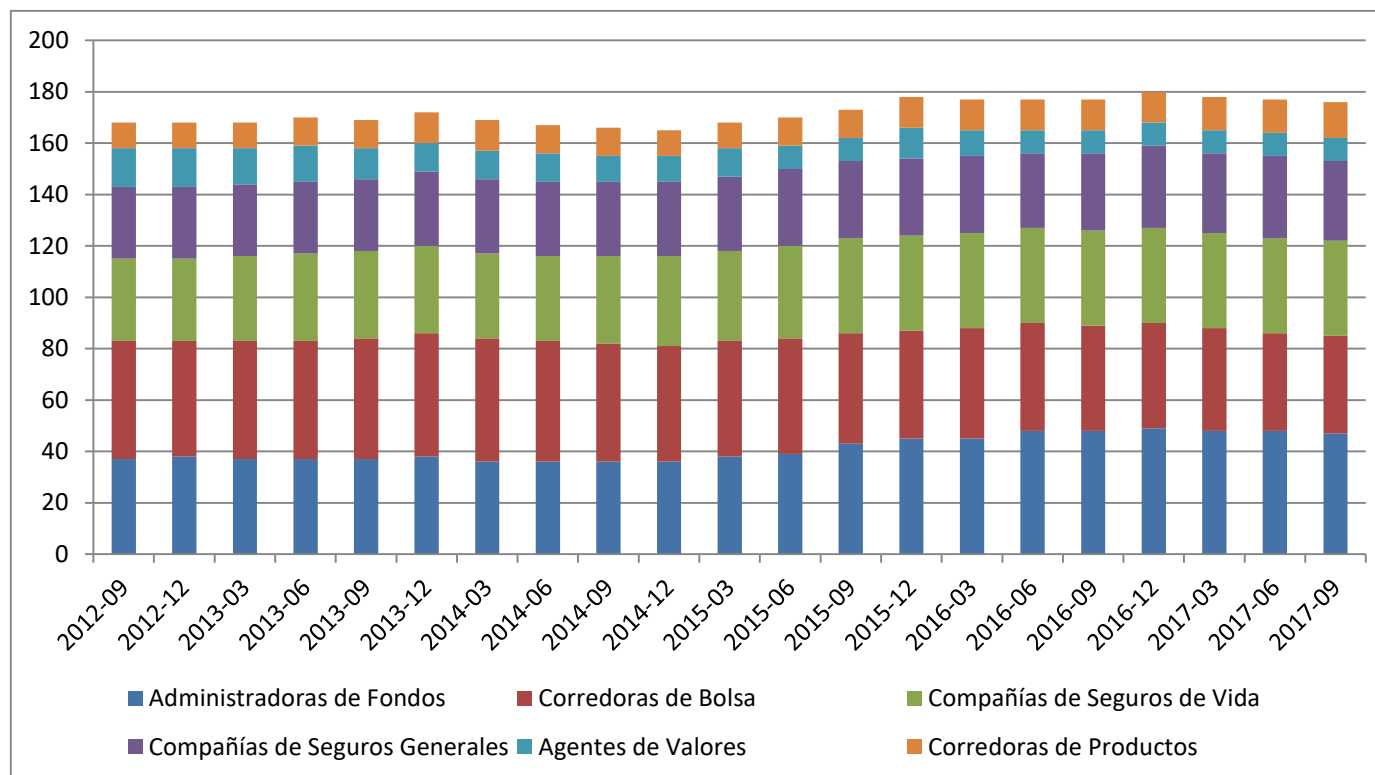
Los montos transados durante enero a septiembre de 2017 ascendieron a \$212,6 billones, lo que equivale a un aumento del 14,3% en comparación al mismo período de 2016, lo que es atribuible principalmente a las mayores transacciones en operaciones de intermediación financiera, renta fija y renta variable, las que aumentaron un 8,9%, 17,9% y 48,7% respectivamente, en relación al período de enero a septiembre 2016 (equivalente a un incremento total de \$26,7 billones).

El mercado de seguros tuvo una prima directa que ascendió a \$6,07 billones durante enero a septiembre de 2017, lo que representa una disminución de un 1,8% en comparación al mismo período del año anterior. Este efecto se explica principalmente por la disminución en cuanto a prima directa de las compañías de seguros de vida, en particular a la disminución en las líneas de negocios Rentas Vitalicia de Vejez, Temporal de Vida y Renta Vitalicia de Sobrevivencia, en \$302,2 miles de millones, \$56,9 miles de millones y \$19,1 miles de millones, respectivamente.



### III. Participantes del mercado

Número de entidades



El gráfico muestra la evolución del número de entidades fiscalizadas por la Superintendencia, agrupadas por tipo de industria. A septiembre de 2017 el total de entidades llegó a 176, lo que representó una leve disminución respecto del período anterior. En particular, el número de entidades presenta una tendencia a la baja desde diciembre 2016, período en el que se contabilizaron 180 entidades.

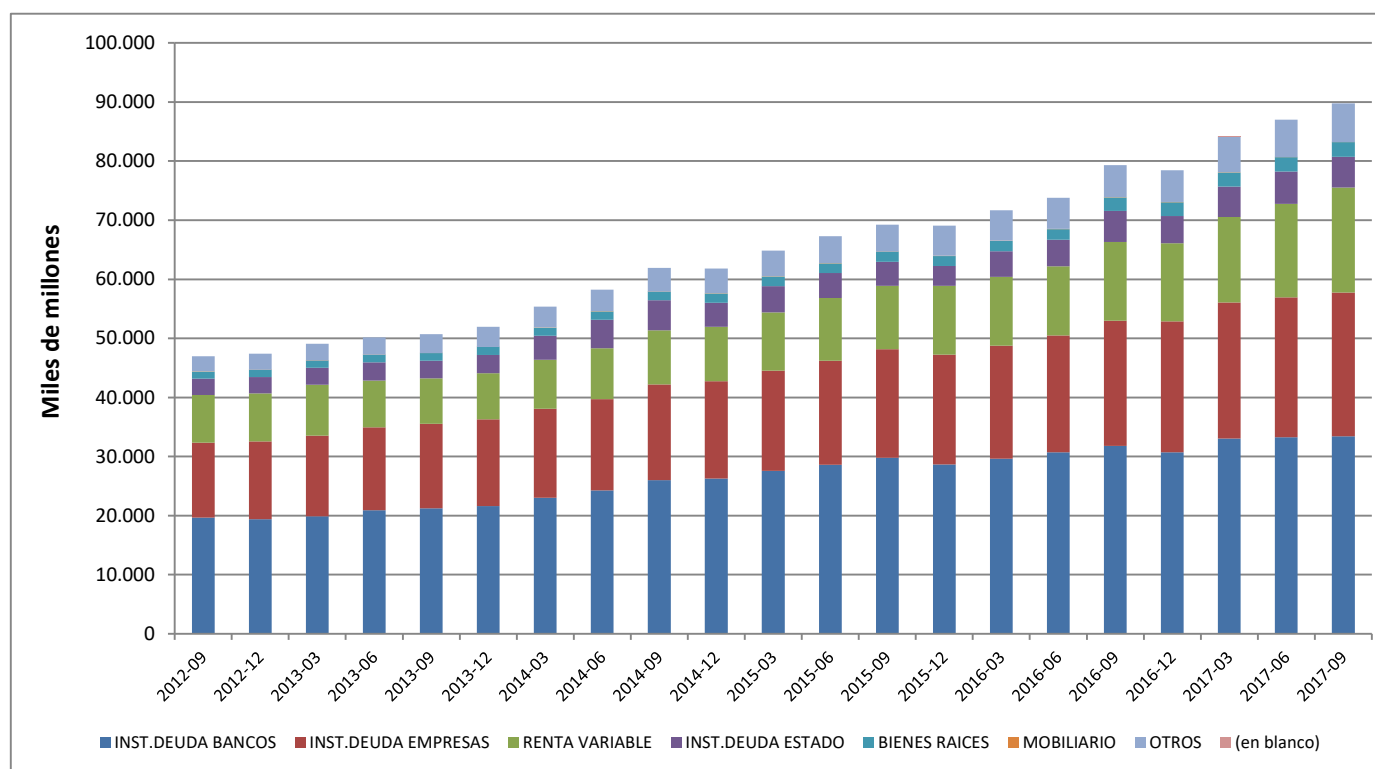
La diferencia es explicada principalmente por la disminución en el número de corredores de bolsa, el que se ha mantenido a la baja desde mediados de 2015 a la fecha. Respecto de las otras entidades representadas en el gráfico, no hay variación significativa respecto del período anterior.



## IV. Fondos y compañías de seguros

### IV.1. Cartera de inversiones

#### Total inversiones



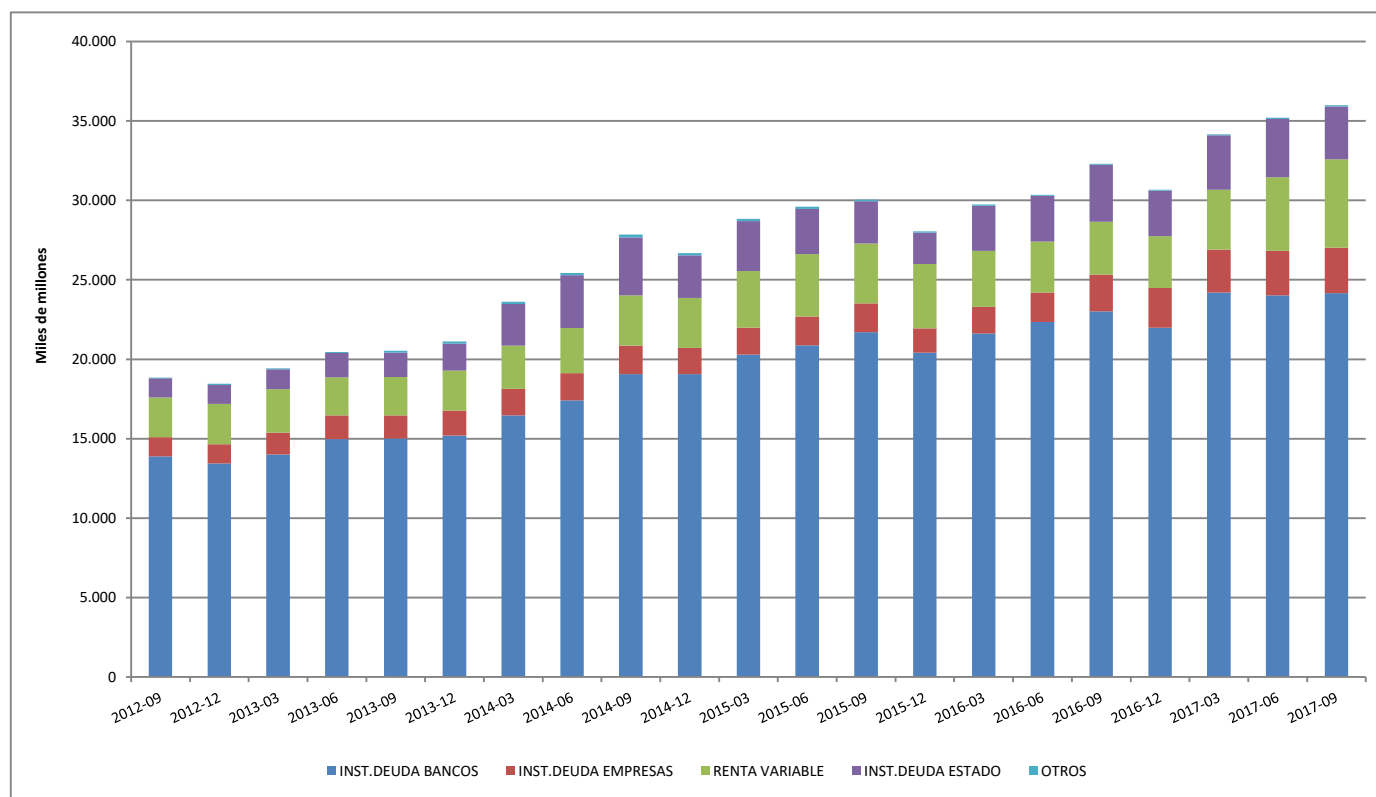
A septiembre de 2017, las carteras de inversiones<sup>1</sup> de fondos y compañías de seguros totalizaron \$89,7 billones, lo que representó un crecimiento de 3,14% con respecto a junio de 2017. Este aumento se explica principalmente por mayores inversiones en instrumentos de renta variable, por un total aproximado de \$2 billones durante el período, equivalente a un 12,6% de incremento respecto del período anterior, y en menor medida por el crecimiento de la inversión en instrumentos de deuda empresas y de bancos por \$0,7 billones en conjunto aproximadamente.

Asimismo, se puede apreciar que los instrumentos que agrupan una mayor concentración de la inversión son aquellos en instrumentos de deuda, tanto en bancos como empresas, y en renta variable, concentrando un 87% de la inversión total a septiembre 2017. Estos mismos, han presentado un crecimiento en promedio de 5% en conjunto, durante el último año.

<sup>1</sup> Referido a carteras de inversiones de compañías de seguros de vida y generales, fondos mutuos y fondos de inversión.



## Fondos mutuos



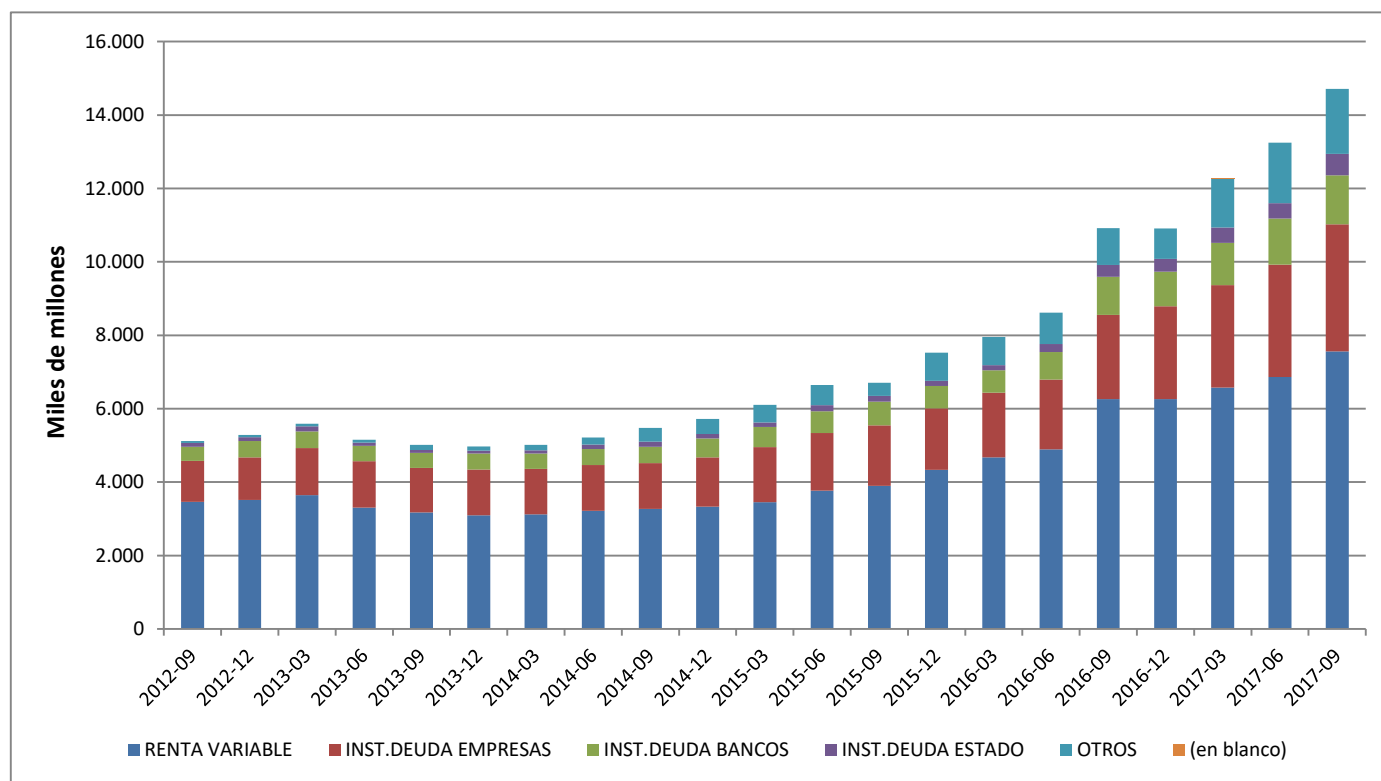
La cartera de inversiones de los fondos mutuos alcanzó los \$35,9 billones a septiembre de 2017, lo que significó un aumento en 2,2% respecto a junio de 2017.

Los componentes de la cartera que explican dicho crecimiento corresponden principalmente a los instrumentos de renta variable que aumentaron un 20% respecto del período anterior, el equivalente a 1 billón aproximadamente, y que adicionalmente muestran un incremento promedio durante el último año de un 14% según se aprecia en el gráfico.

Por otra parte, la inversión en instrumentos de deuda del estado se contrajo de manera considerable, decreciendo un 9,1% respecto a los montos invertidos el período anterior.



## Fondos de inversión

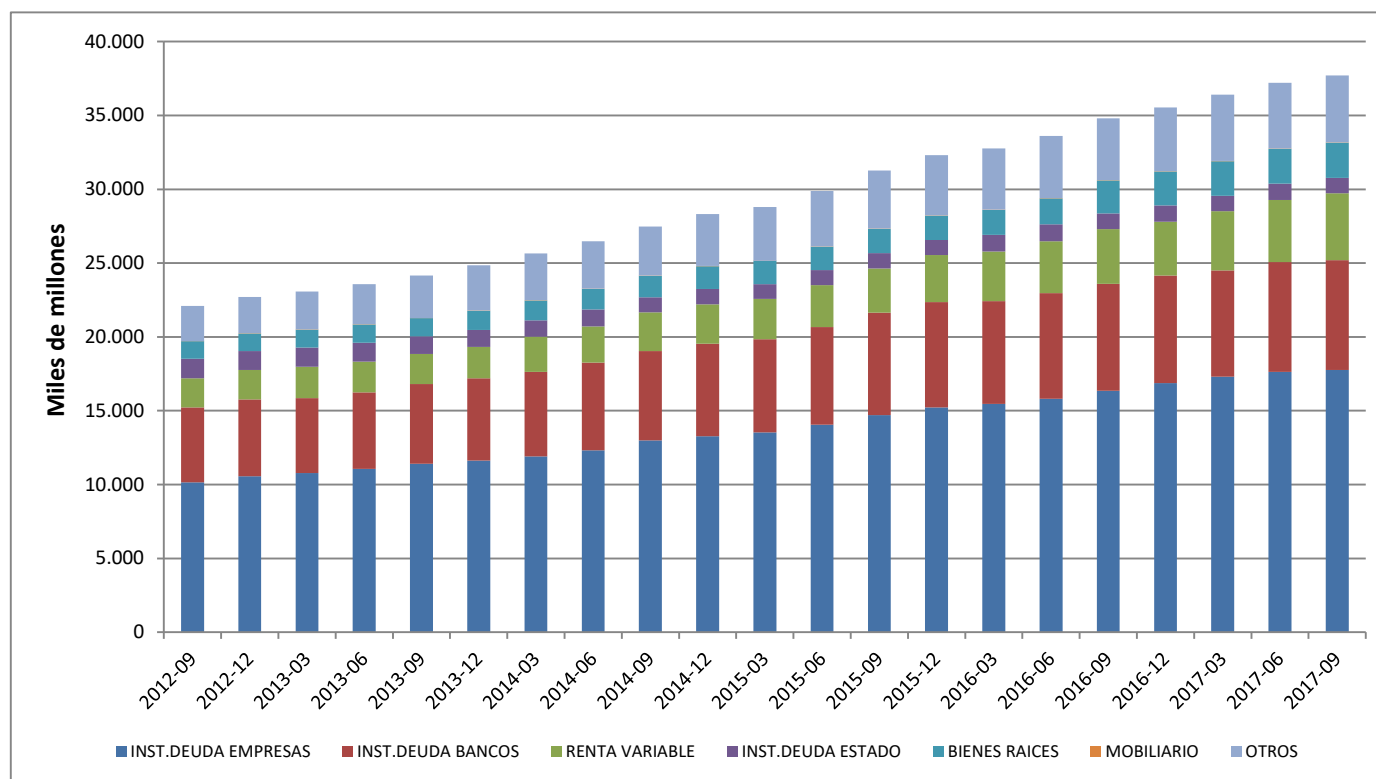


La cartera de inversiones de los fondos de inversiones llegó a \$14,7 billones a septiembre de 2017, lo que significó un incremento en \$1,46 billones con respecto a junio de 2017. Dicho aumento se explica principalmente por un alza en renta variable e instrumentos de deuda de empresas, correspondiente a \$1,1 billones en conjunto.

En detalle, el incremento en renta variable respecto del período anterior correspondió a \$696 mil millones (10,1%), mientras que los montos invertidos en deuda de empresas se incrementaron en \$407 mil millones (13,3%). Ambos tipos de instrumento representaron aproximadamente un 75% del total de las inversiones de los fondos de inversión para el período de septiembre 2017.



## Compañías de seguros de vida

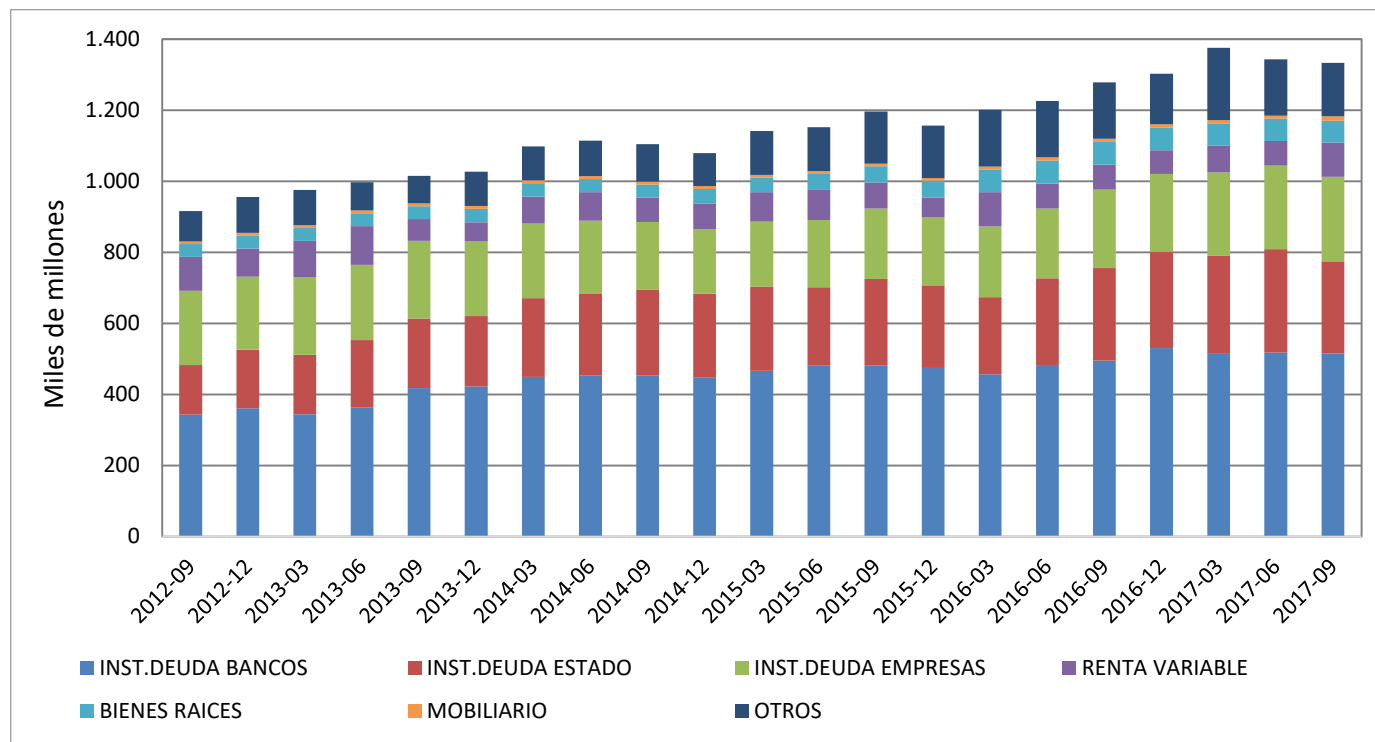


Al cierre de septiembre de 2017, la cartera de inversiones de las compañías de seguros de vida tuvo un alza de 1,3% respecto a junio de 2017, alcanzando los \$37,7 billones.

El crecimiento de la cartera de las compañías de seguros se explicó principalmente por mayores inversiones en instrumentos de renta variable y deuda de empresas, los que crecieron en \$335,4 miles de millones (+7,98%) y \$137,3 miles de millones (+0,78%), respectivamente durante el último trimestre. Dichos instrumentos, en conjunto con los instrumentos de deuda en banco, representan un 78,8% del total de las inversiones de las compañías de seguros de vida a septiembre de 2017.



## Compañías de seguros generales



Las compañías de seguros generales mostraron una disminución de 0,7% (\$9,5 miles de millones) en su cartera de inversiones en el último trimestre, llegando al cierre de septiembre de 2017 a \$1,33 billones.

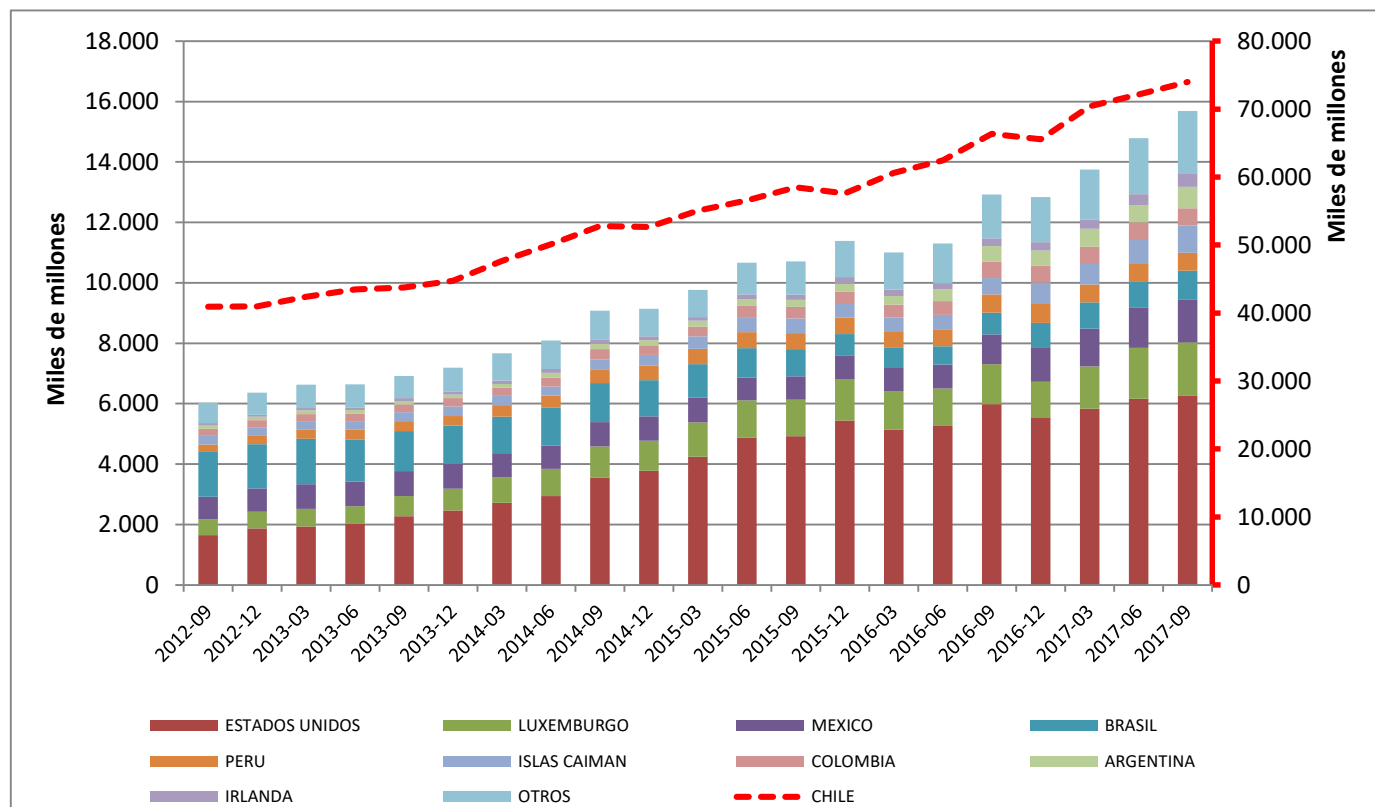
Al respecto, se destaca la disminución en las inversiones en instrumentos de deuda estado por un monto de \$31 miles de millones, lo que corresponde a una disminución respecto a junio de 2017 de un 10,8%. En tanto, la inversión en instrumentos de renta variable presentó un aumento de un 38,6% en el último trimestre, equivalente a 26,9 miles de millones.

Los principales instrumentos de inversión para las compañías de seguros generales corresponden a instrumentos de deuda en bancos, estado y empresas, representando un 75,9% de su inversión total en el periodo septiembre 2017.



## IV.2. Destino inversiones

### Total inversiones



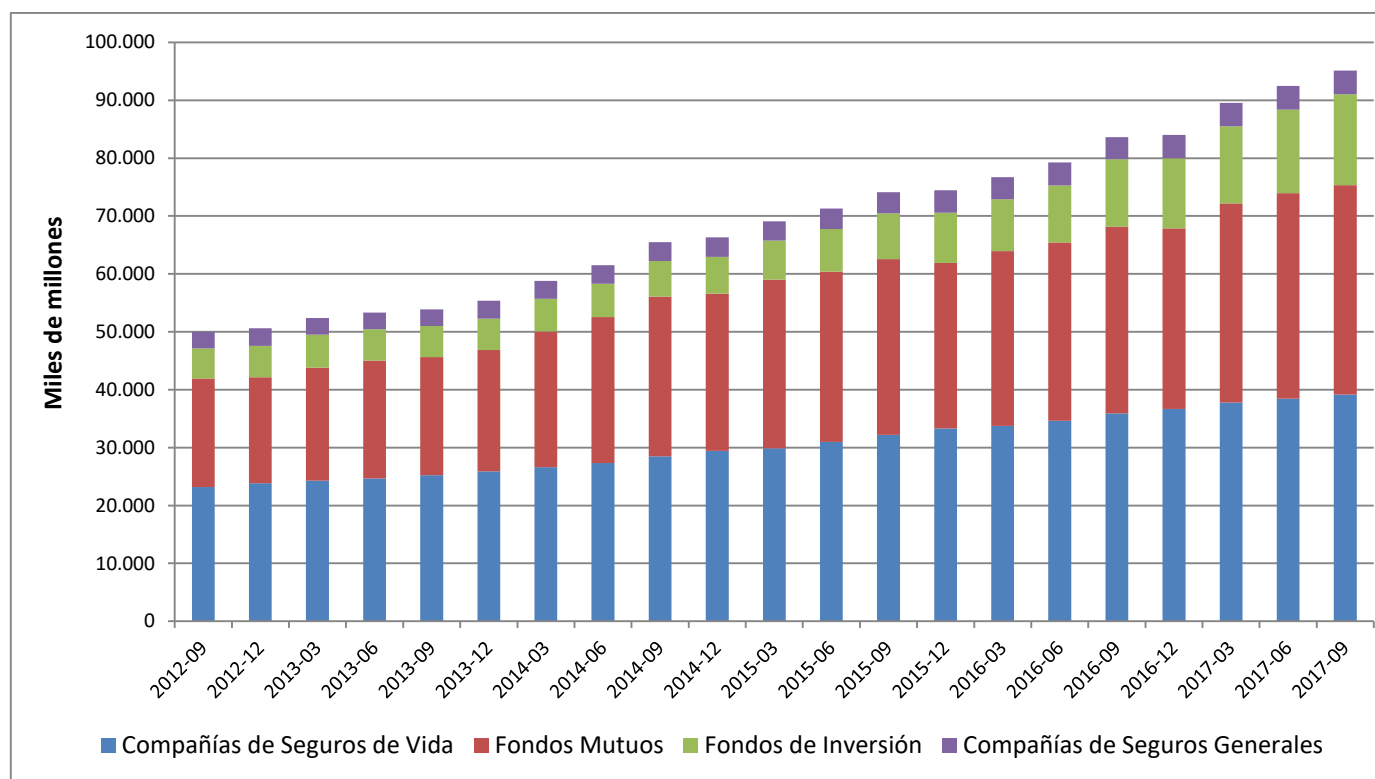
El total de la inversión nacional aumentó en 2,5% (\$1,8 billones) durante el último trimestre, pasando a representar el 82,5% (\$74 billones) del total de la cartera de activos, mientras que la inversión extranjera se incrementó en 6,1% (\$902 mil millones), alcanzando una participación respecto del total de activos de 17,5% (\$15,6 billones).

Respecto de la diversificación de la cartera invertida en el exterior, se siguió mostrando que los principales destinos de inversión corresponden a Estados Unidos y Luxemburgo, los que representan el 39,8% (\$6,25 billones) y 11,2% (\$1,77 billones) sobre el total de activos extranjeros al cierre septiembre de 2017, respectivamente.



### IV.3. Principales actores

Activos totales

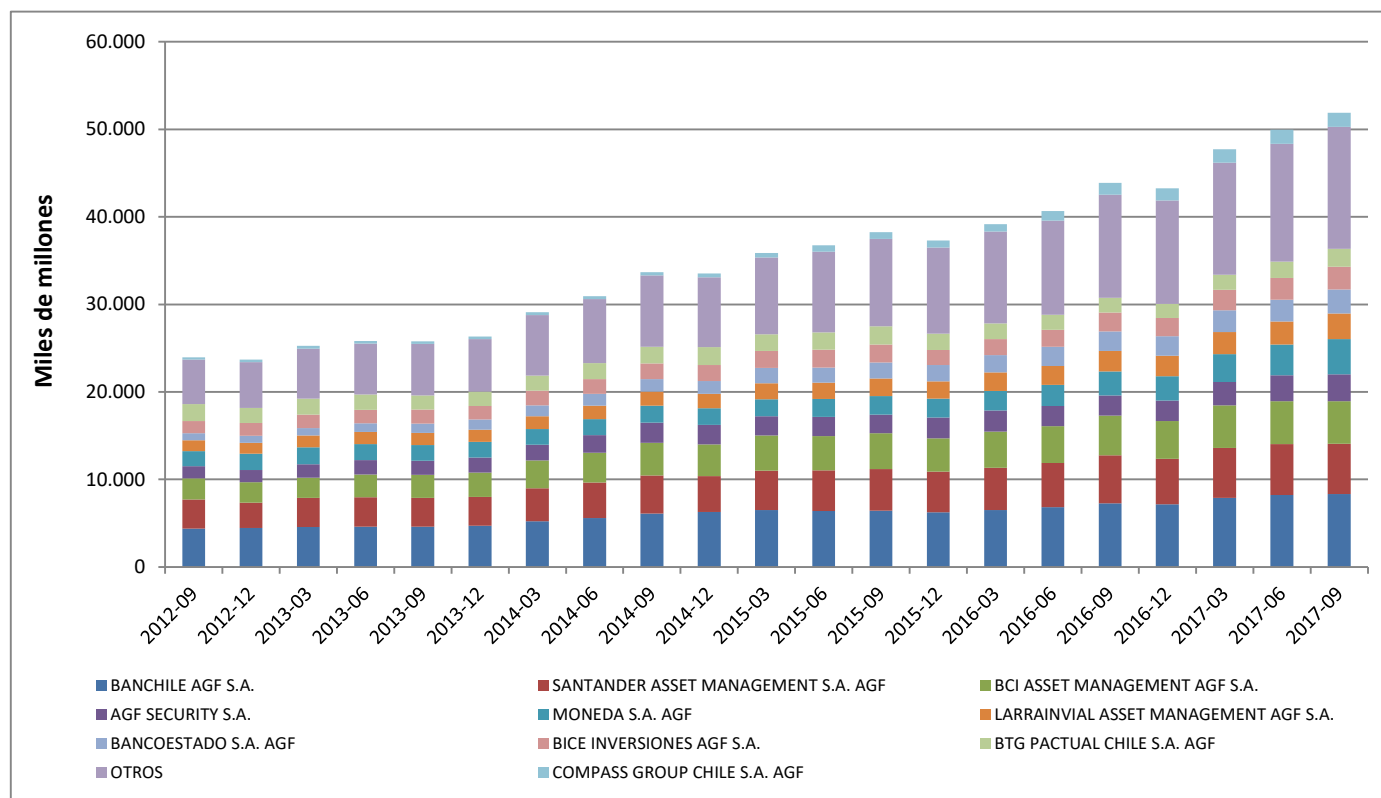


El total de activos administrados por los fondos y compañías de seguros continúan mostrando una tendencia creciente al cierre de septiembre de 2017, llegando a dicho período a \$95,1 billones, lo que representó un incremento de 2,8% respecto a junio de 2017 y, un crecimiento de un 13,7% en comparación a septiembre de 2016.

Por tipo de industrias, observamos que con excepción de las compañías de seguros generales que presentaron una disminución de sus activos de \$75 mil millones (-1,8%), todas las industrias mostraron un crecimiento en sus activos, destacando el aumento experimentado en los fondos de inversión durante el último trimestre, el que alcanzó los \$1,3 billones (+9%).



## Activos fondos



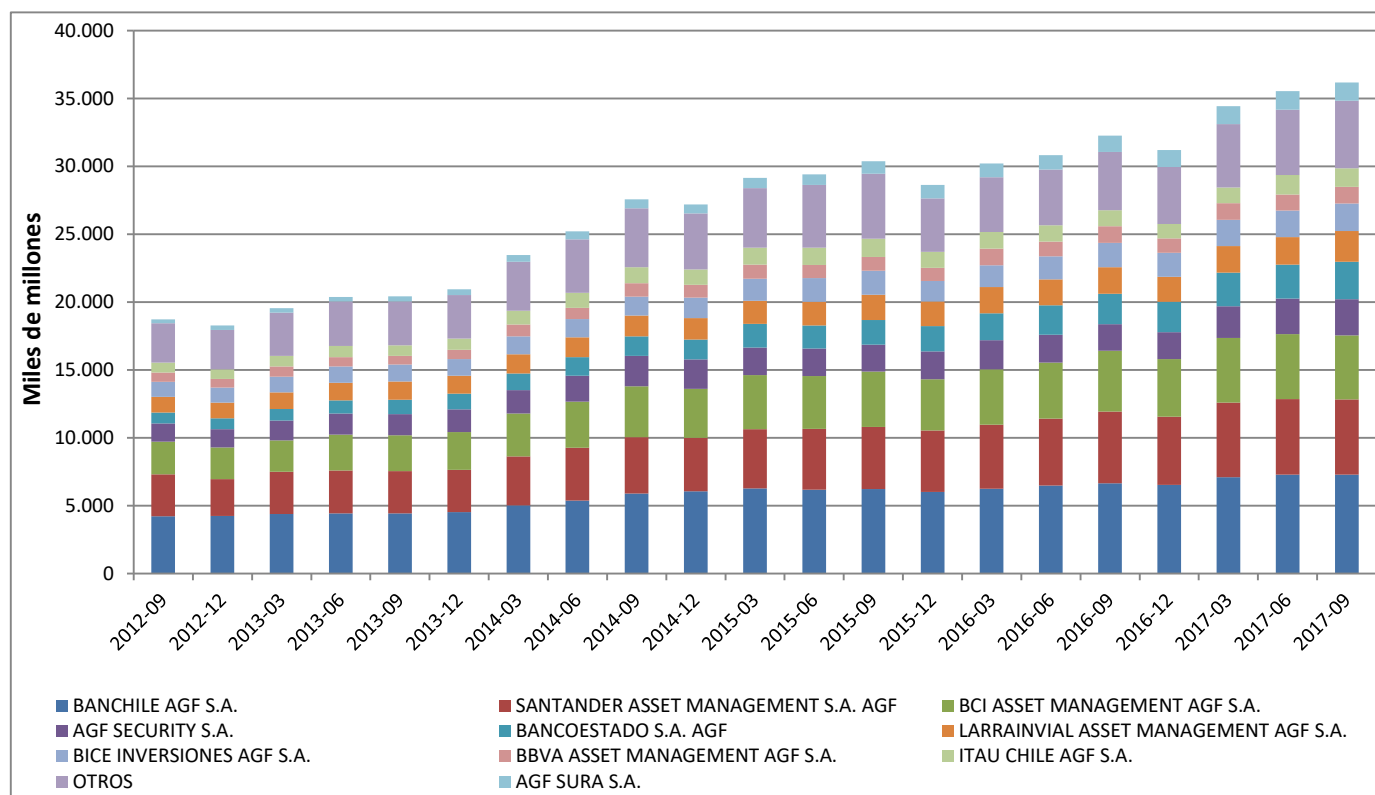
Los activos administrados por la industria de fondos alcanzaron los \$51,8 billones a septiembre de 2017, lo que significó un incremento en 3,9% respecto a junio de 2017 y un aumento del 18,23% en comparación a septiembre de 2016 (\$8 billones).

Respecto al total de activos en la industria de fondos, el 69,7% de estos activos se concentró en la industria de fondos mutuos.

En relación a la concentración por administradoras, a septiembre de 2017 se observó que las diez administradoras de fondos más grandes de la industria concentran el 89,1% de la administración de activos.



## Activos fondos mutuos

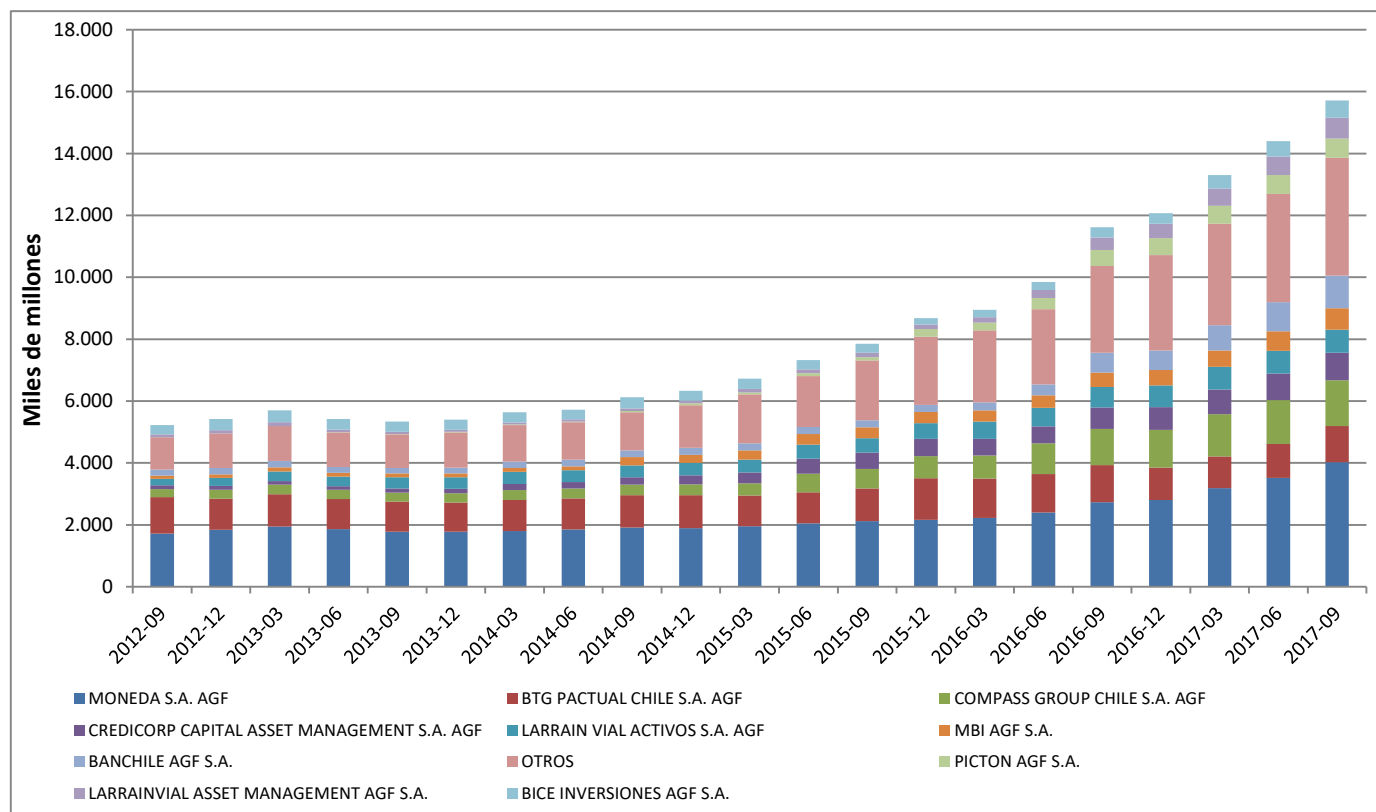


Al cierre de septiembre 2017 se observó un incremento en el monto de los activos administrados en la industria de fondos mutuos, confirmando la tendencia al alza de junio y marzo del mismo año, luego de la disminución mostrada en diciembre de 2016, cuando se registró una caída del 3,3% con respecto a septiembre de igual período.

Ahora bien, a septiembre de 2017 los activos experimentaron un alza en un 1,8% (\$635 mil millones) en comparación a junio de 2017, cuyo crecimiento observado es casi generalizado en las diez más grandes administradoras de esta industria, las que representan el 86,2% de los activos administrados.



## Activos fondos de inversión

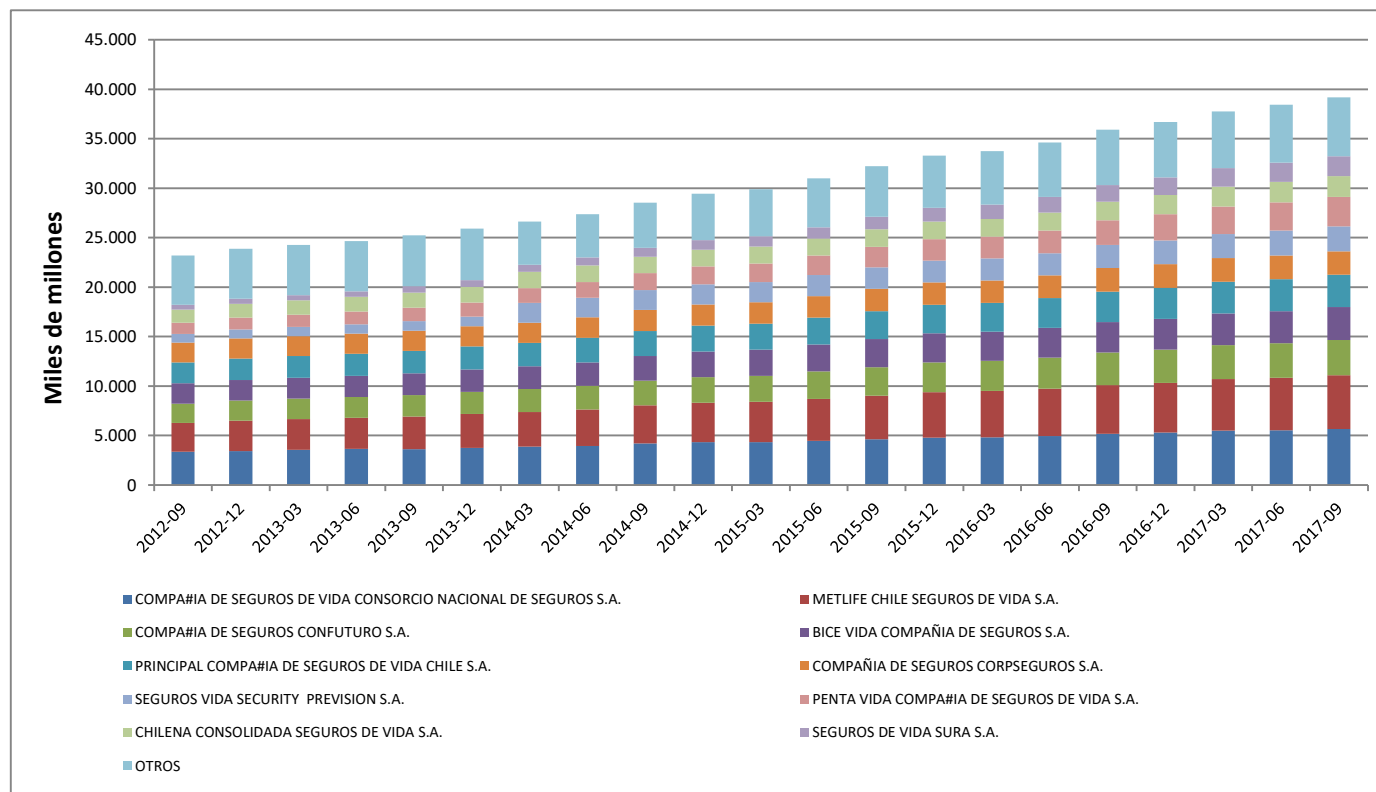


Al cierre de septiembre de 2017, los activos administrados por los fondos de inversión continuaron mostrando una tendencia al alza, llegando a dicha fecha a \$15,7 billones, lo que equivale a un aumento de un 9% respecto a junio de 2017. Este crecimiento constante en los activos administrados, ha generado un alza de \$7,8 billones entre septiembre 2015 a septiembre 2017, doblando el monto administrado durante el período en cuestión (100% de incremento).

Cabe indicar que el mencionado incremento se sustenta principalmente por el crecimiento de los activos de la mayoría de las administradoras, representando las 3 mayores un 42,4% de los activos totales de la industria.



## Activos compañías de seguros de vida

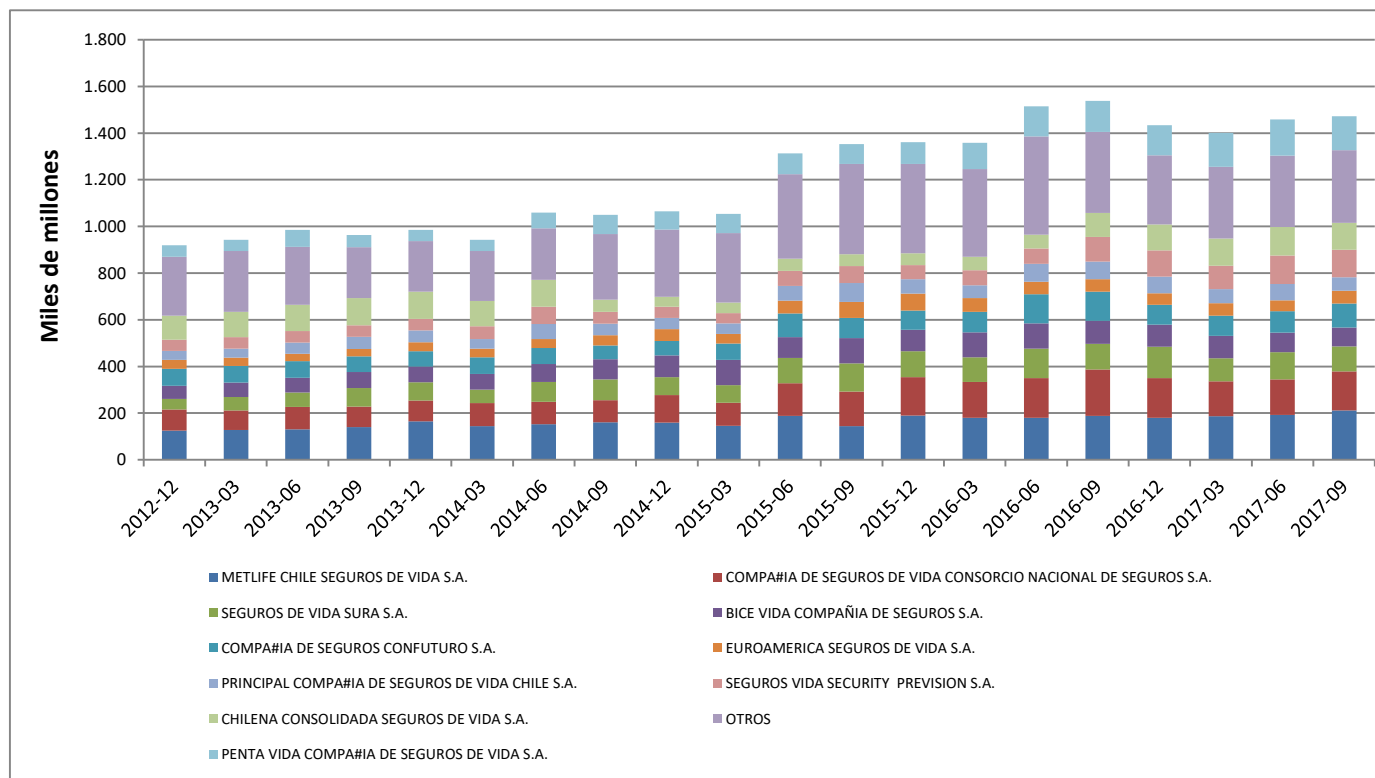


Los activos de las compañías de seguros de vida mantuvieron la tendencia al alza que han mostrado en los últimos años, llegando a septiembre de 2017 a un crecimiento de 1,9% respecto a junio de 2017 (\$735 mil millones) y, de un 21,6% con respecto a septiembre de 2016(\$6,9 billones).

Las cifras mencionadas anteriormente obedecen principalmente a un crecimiento casi generalizado en los activos de las compañías de mayor participación en la industria, en términos de activos. A septiembre de 2017, las cinco mayores compañías representaban un 54,2% del total de activos de la industria (\$21,2 billones).



### Primas directas compañías de seguros de vida

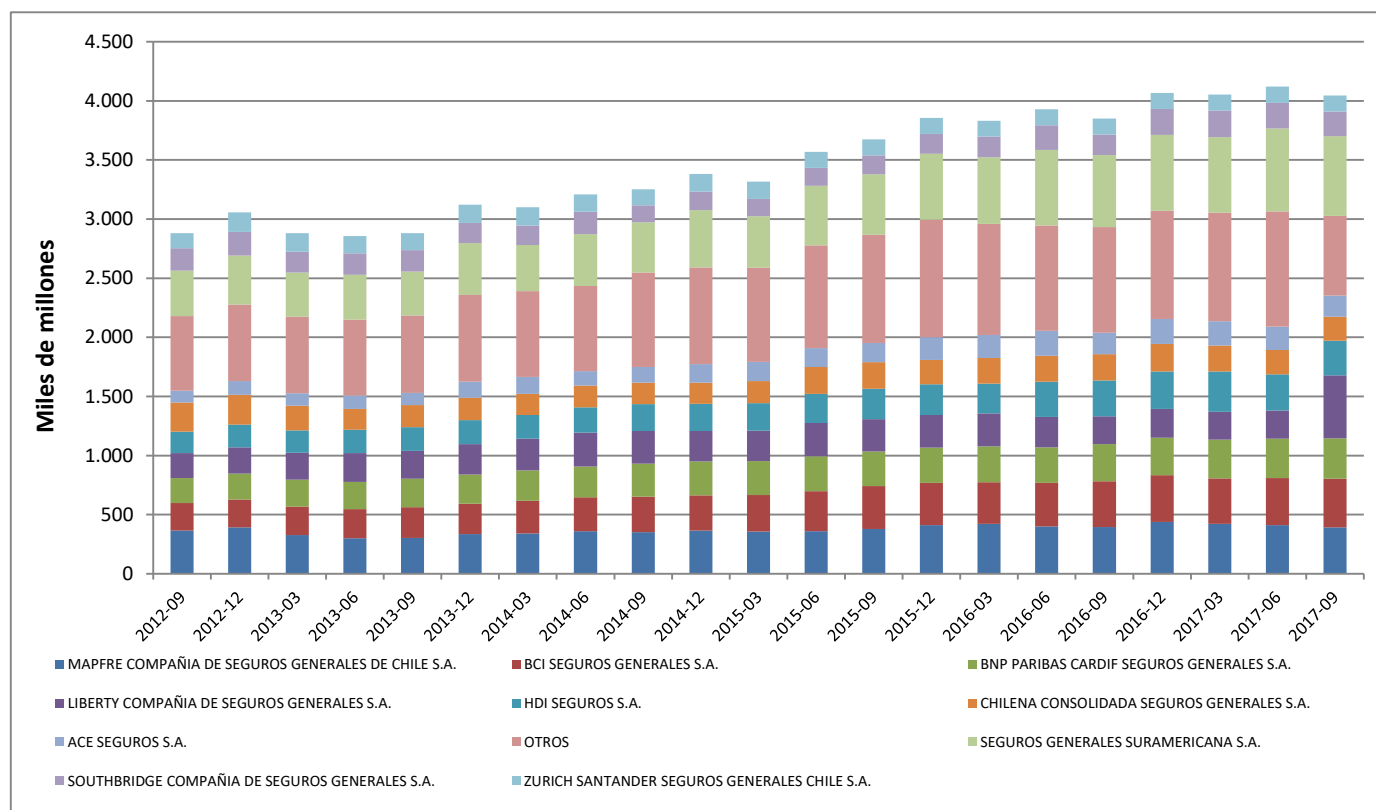


En términos agregados, la prima directa de las compañías de seguros de vida presentó un crecimiento a septiembre de 2017 respecto a junio del mismo año de un 0,97%, continuando una leve tendencia al alza del período anterior. En términos acumulados, en los dos últimos años la prima directa presenta un aumento de 8,8% equivalente a \$119,4 miles de millones.

A nivel de industria, durante los últimos doce meses móviles las compañías registran ingresos por prima directa que alcanzaron a \$5,7 billones, lo que representa una leve caída de 0,1% respecto a la prima directa acumulada durante el ejercicio de 2016.



## Activos compañías de seguros generales



Los activos de las compañías de seguros generales totalizaron \$4,04 billones a fines de septiembre de 2017, lo que significó una caída de un -1,8% respecto a junio de 2017, lo que se explicó por una menor cantidad de activos en cartera de los actores de menor tamaño en la industria, junto a una disminución en los activos administrados por 3 de las compañías ubicadas entre las 10 de mayor tamaño. Cabe destacar igualmente el crecimiento registrado por Liberty Compañía de Seguros Generales S.A. la que registró un incremento de un 122,5% respecto de junio 2017, equivalente a \$293,6 miles de millones.<sup>2</sup>

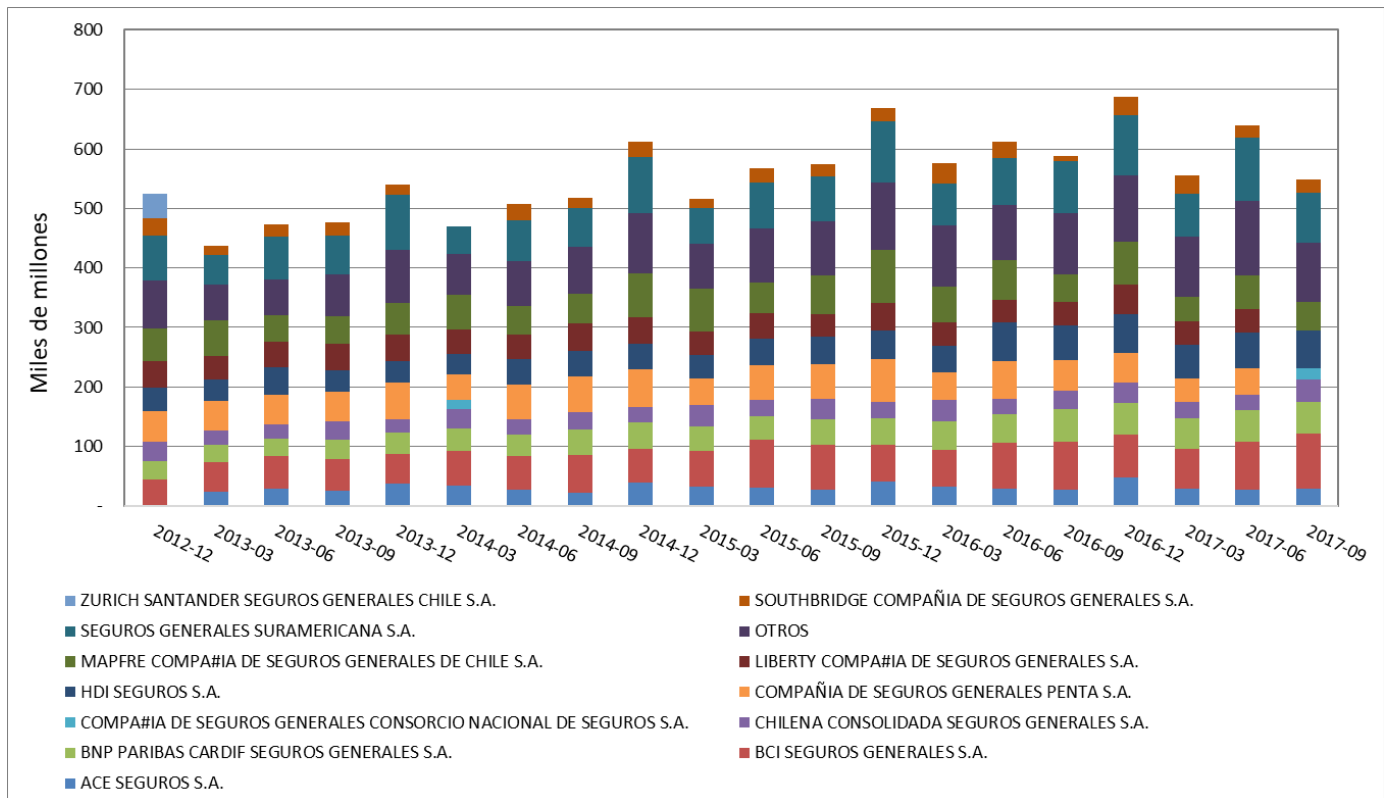
Por otra parte, al comparar el nivel de activos en septiembre de 2017 respecto a igual período de 2016 observamos un crecimiento de un 10,14% indicando una tendencia al alza en cuanto activos administrados.

Respecto de los mayores actores en la industria y su participación en cuanto a activo administrado, las 5 principales compañías representaron un 48,7% del total de activos de la industria.

<sup>2</sup> Con fecha 04 de Julio de 2017 mediante resolución exenta N° 3154 se aprueba la Reforma de estatutos y Fusión de "Liberty Compañía de Seguros Generales S.A." y "Compañía de Seguros Generales Penta S.A." siendo esta última sociedad absorbida por la primera.



## Primas directas compañías de seguros generales



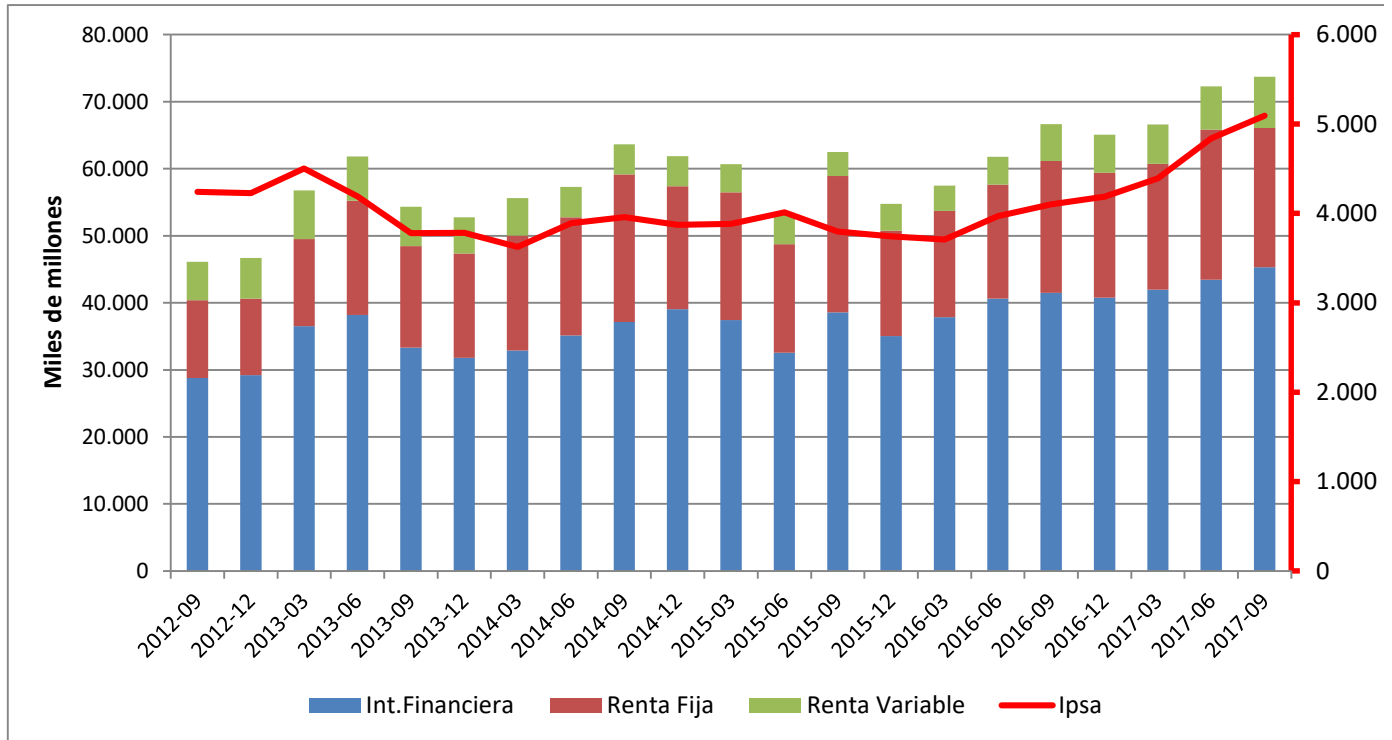
Durante el periodo enero a septiembre de 2017 la prima directa acumulada de las compañías del primer grupo alcanzó a \$ 1,7 billones, lo que representa una disminución de un 2,0%, respecto a igual periodo del año anterior.

A nivel de industria, durante los últimos doce meses móviles las compañías registraron ingresos por prima directa que alcanzaron a \$2,4 billones, lo que representó una disminución de un 1,4% respecto a la prima directa acumulada durante el ejercicio de 2016.



## V. Mercados secundarios

### Montos transados en bolsas de valores

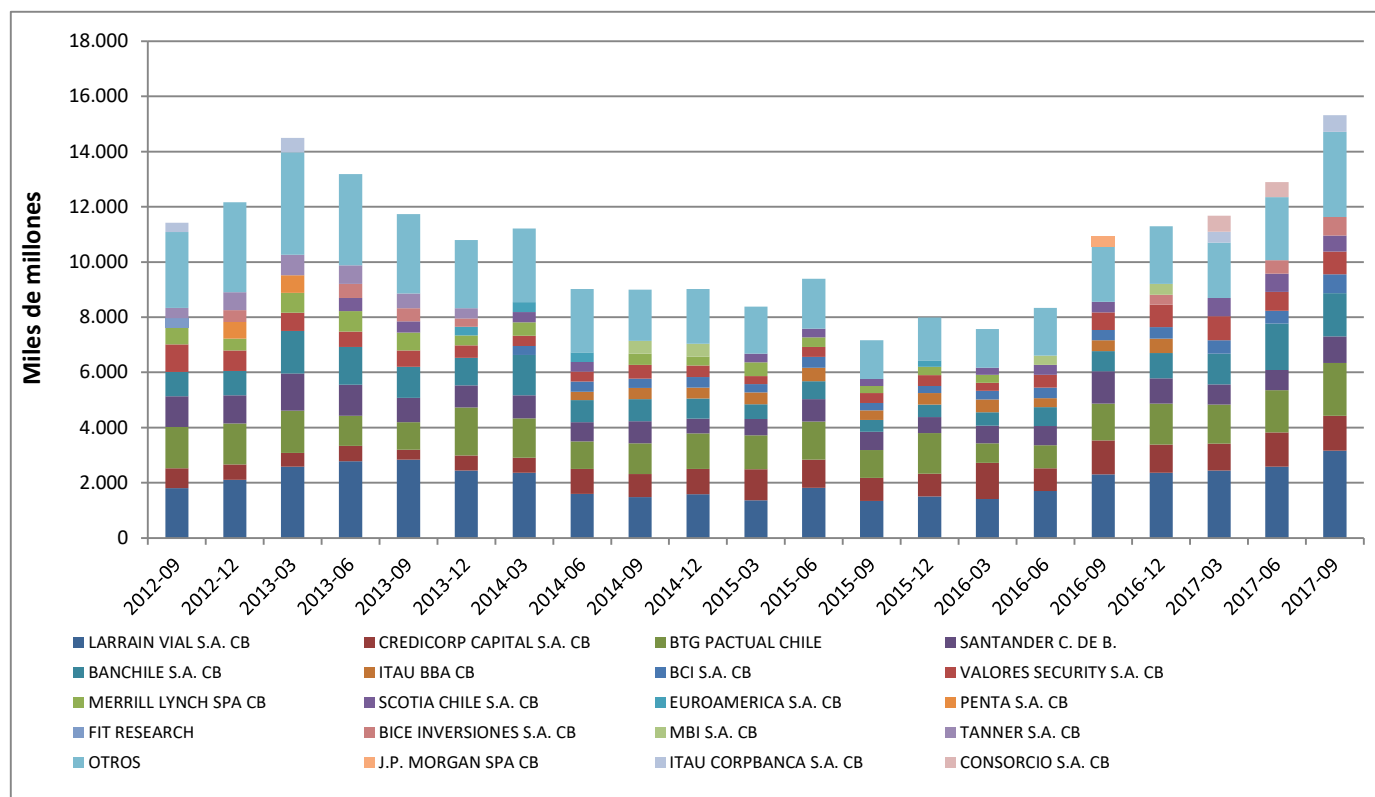


Los montos transados de enero a septiembre de 2017 ascendieron a \$212,6 billones, lo que equivale a un aumento del 14,3% en comparación al mismo período de 2016, lo que es atribuible principalmente a las mayores transacciones en operaciones de intermediación financiera, renta fija y renta variable, las que aumentaron un 8,9%, 17,9% y 48,7% respectivamente, en relación al período de enero a septiembre 2016 (equivalente a un alza total de \$26,7 billones).

Respecto al comportamiento del IPSA, al cierre de septiembre de 2017, el indicador ha continuado su tendencia al alza mostrada durante los últimos trimestres. Durante los primeros nueve meses de 2017 acumuló un alza de 21,5%.



## Transacciones bursátiles de renta variable

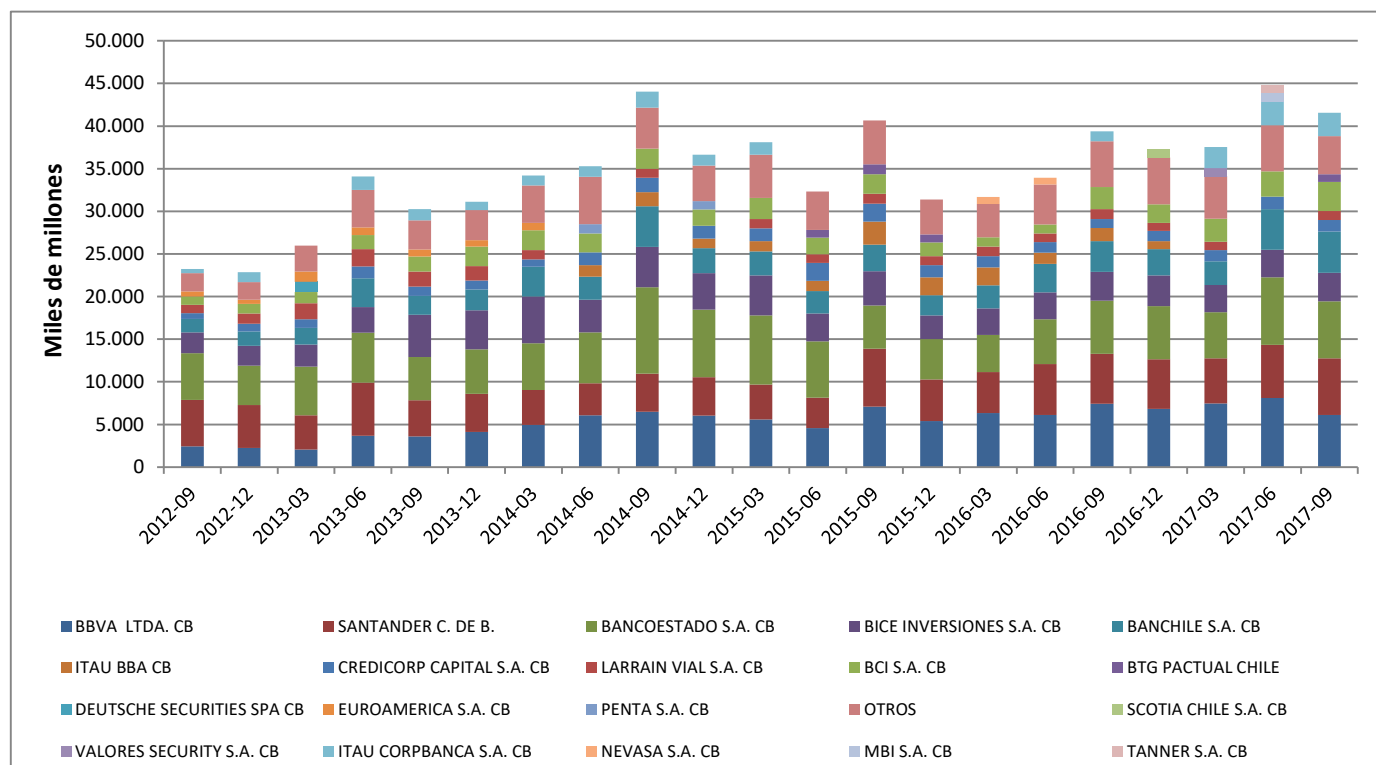


Durante el tercer trimestre de 2017, los montos transados en instrumentos de renta variable han mantenido su evolución creciente, al igual que en los últimos cinco trimestres. En particular, de junio a septiembre de 2017 dichas operaciones bursátiles realizadas por los corredores totalizaron \$15,3 billones, lo que representó un aumento de 18,8% con respecto al período anterior.

En lo que respecta a las transacciones acumuladas durante los últimos 12 meses, estas alcanzaron los \$51,18 billones al cierre de septiembre de 2017, lo que significó un incremento de 47% respecto al total acumulado en los 12 meses previos.



### Transacciones bursátiles de renta fija

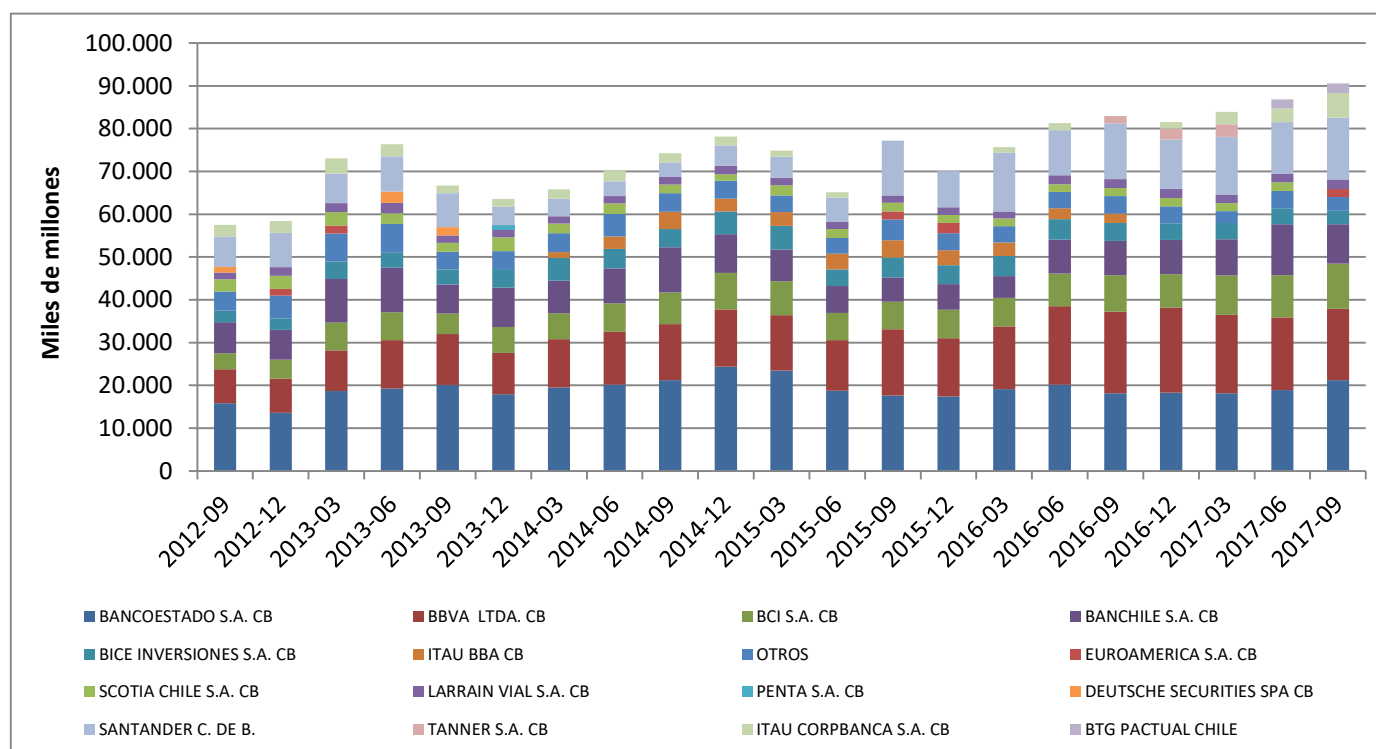


A septiembre de 2017, las transacciones bursátiles en renta fija realizadas por los corredores de bolsa alcanzaron los \$123,9 billones, lo que representó un aumento de 17,9% en comparación al mismo período del año anterior.

Por su parte, las transacciones acumuladas durante los últimos 12 meses alcanzaron los \$161,2 billones, cifra que representó un aumento de un 18,1% respecto a igual período del año anterior.



## Transacciones bursátiles de intermediación financiera

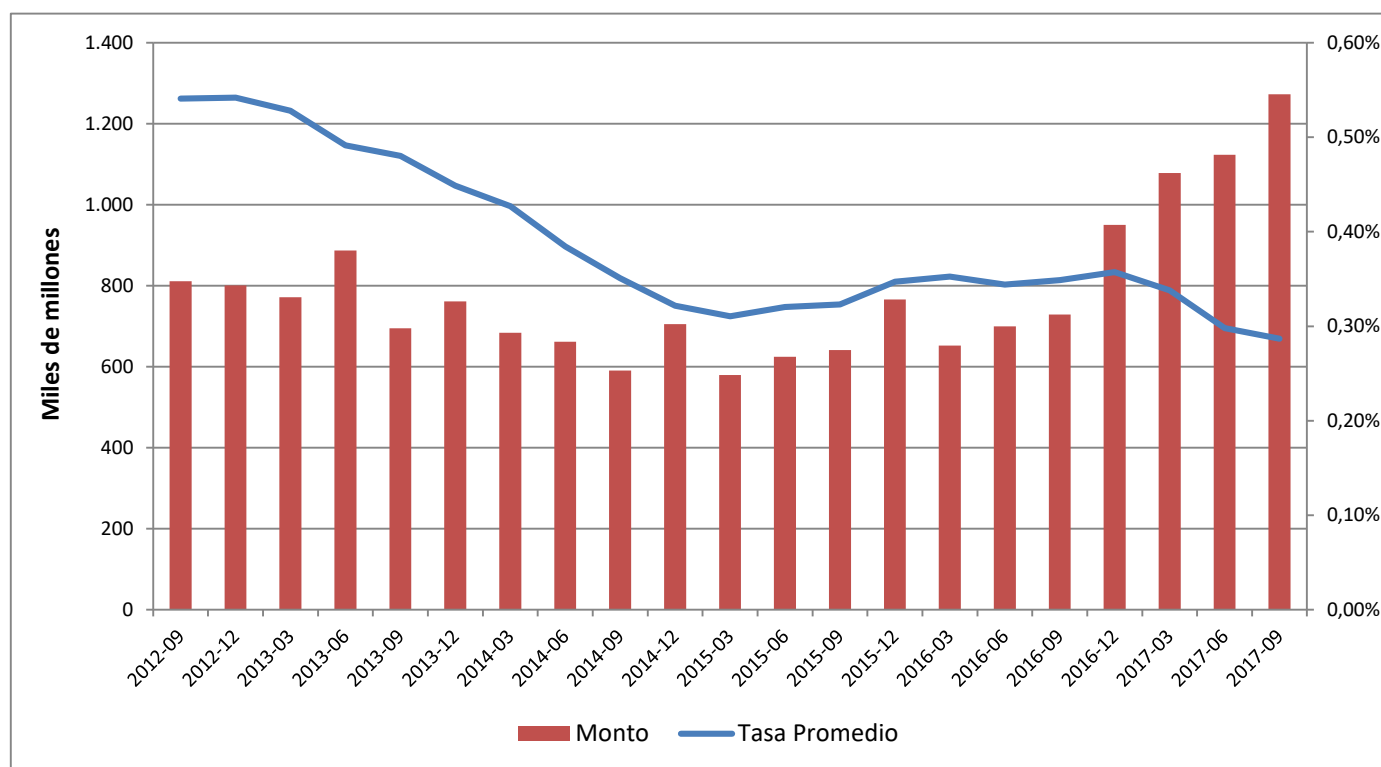


A septiembre de 2017, las transacciones bursátiles en intermediación financiera realizadas por los corredores de bolsa totalizaron \$261,4 billones, lo que representó un aumento del 8,9% con respecto al mismo período del año anterior. Destaca en el último trimestre, el crecimiento de dos corredores de bolsa con un 19,8% y 75,3% respectivamente en relación al trimestre anterior.

En lo que respecta a las transacciones acumuladas durante los últimos 12 meses, estas alcanzaron los \$342,9 billones al cierre de septiembre de 2017, lo que significó un incremento del 10,6% respecto al año anterior.



### Transacciones simultáneas

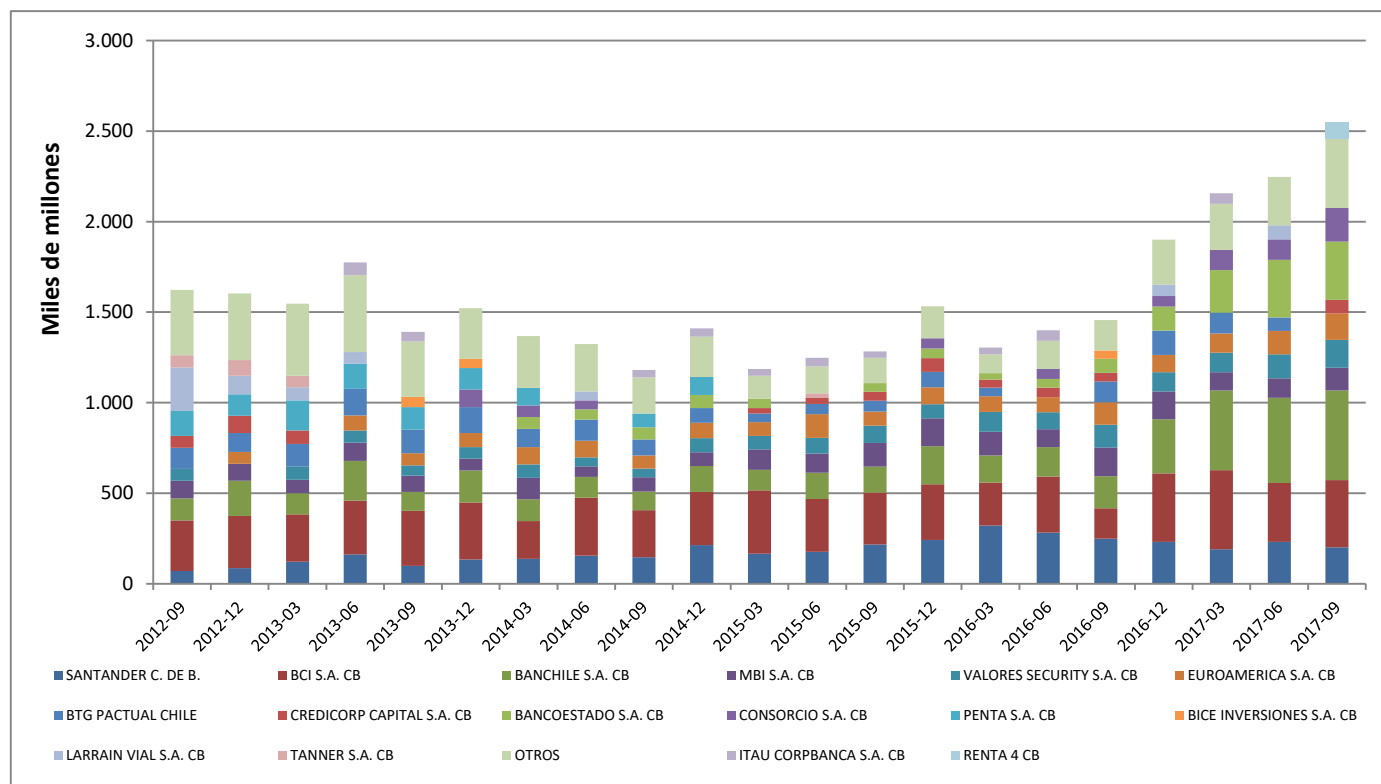


A septiembre de 2017, los montos de las operaciones simultáneas han mantenido la tendencia al alza mostrada durante los últimos 2 años aproximadamente. En particular, en este último período (enero a septiembre 2017), las transacciones en operaciones de simultáneas acumularon \$6,95 billones, monto que representó un alza de 67%, en comparación al mismo período del año anterior.

En cuanto a la tasa para este tipo de operaciones, continuó con su tendencia a la baja, ubicándose en 0,29%, lo que representó una baja de un punto base en relación al trimestre anterior.



### Transacciones simultáneas por corredor



Durante el tercer trimestre de 2017, se realizaron operaciones simultáneas equivalentes a \$2,5 billones, lo que representó un aumento de un 13,2% en relación al mismo período del año anterior.

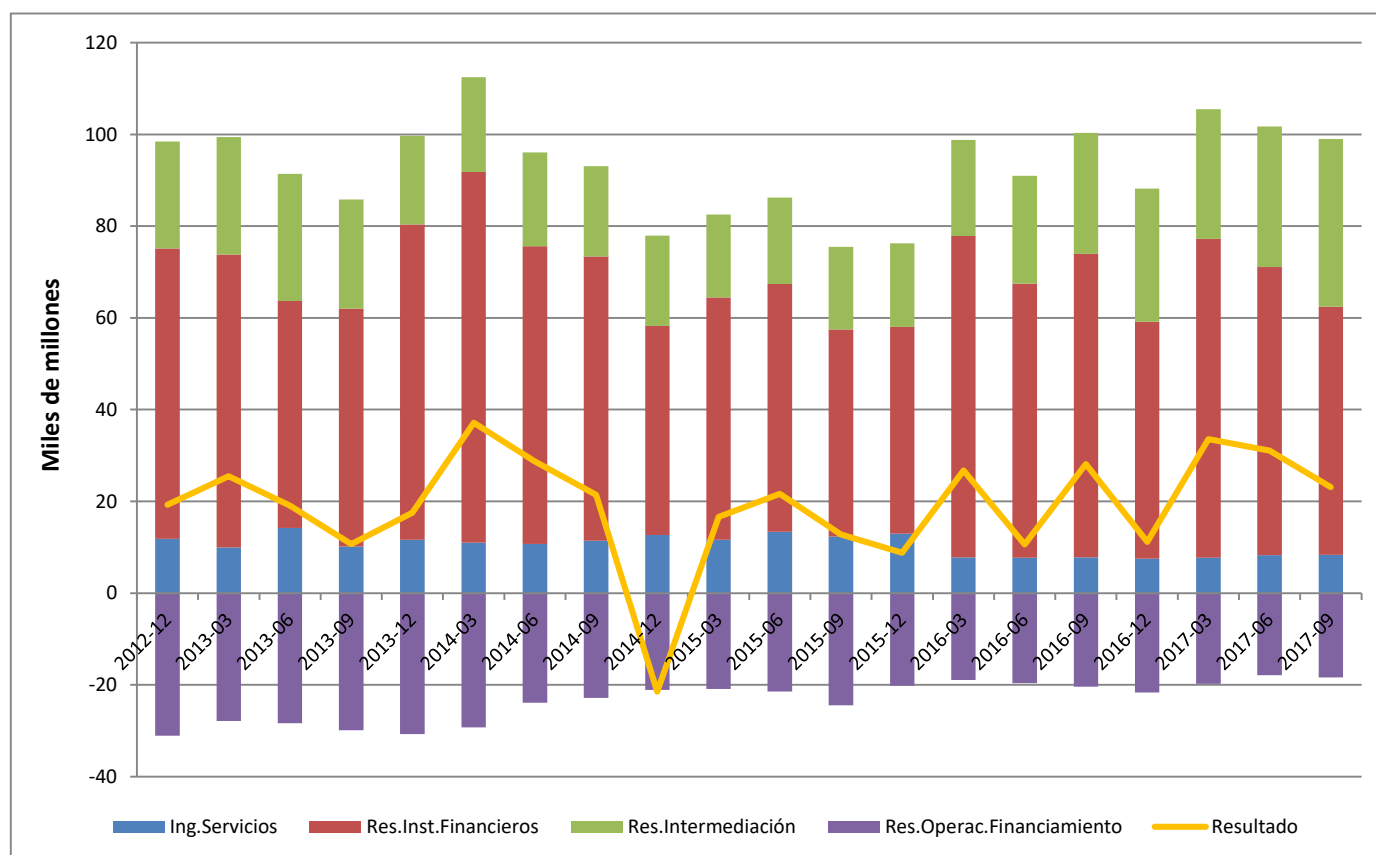
Del total de transacciones realizadas en el tercer trimestre de 2017, un 67,9% de dichas transacciones fueron realizadas por seis corredoras de bolsas.



## VI. Desempeño por industrias

### VI.1. Intermediación de valores

#### Ingresos operacionales



A nivel agregado, los ingresos operacionales netos de los corredores de bolsas ascendieron a \$250,2 mil millones durante el período de enero a septiembre 2017, lo que representó un incremento en 8,2% en comparación al mismo período en 2016.

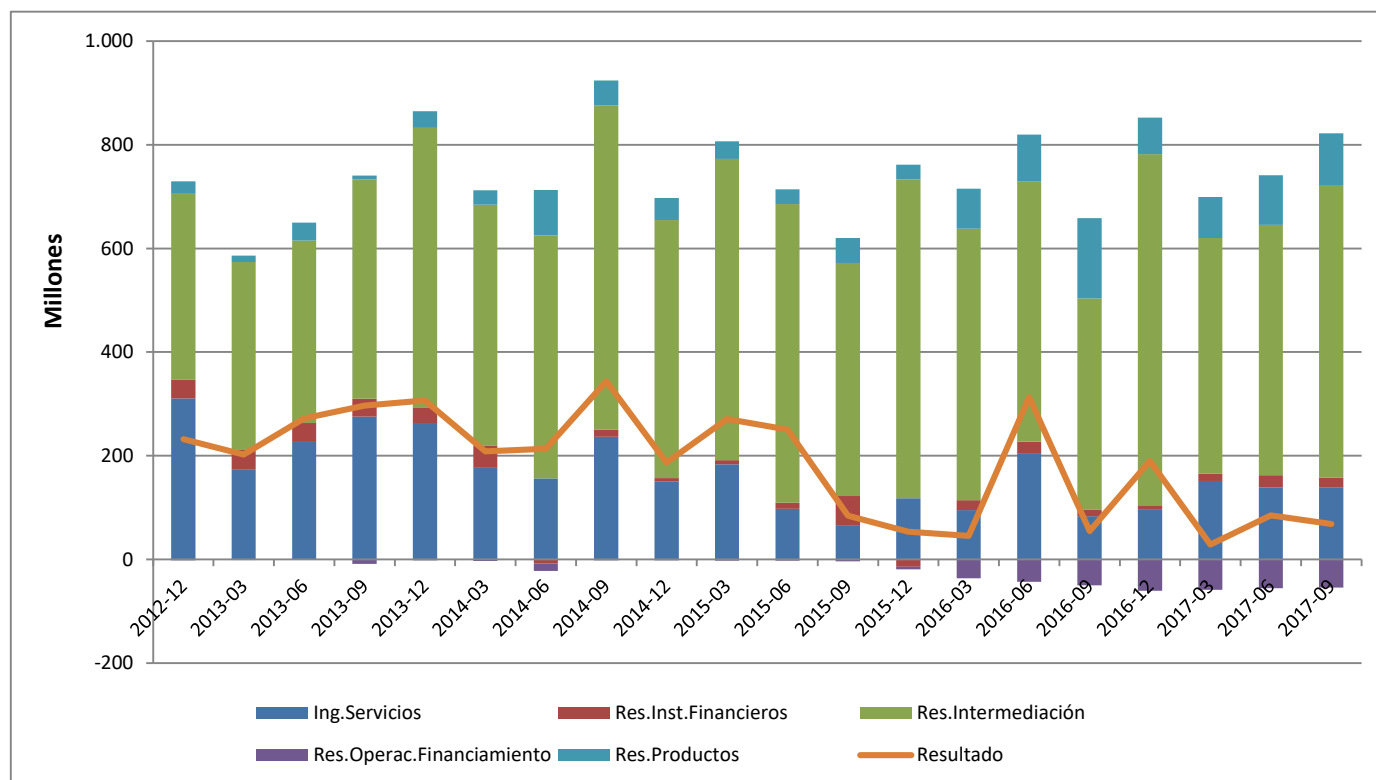
Lo anterior, se explica principalmente por un aumento en los resultados por intermediación e ingresos por servicios, los que aumentaron en 34,8% y 4,4%, respectivamente, en comparación al mismo período del año anterior.

En tanto, el resultado del ejercicio de enero a septiembre de 2017 aumentó un 34,1% en comparación al mismo lapso de 2016, alcanzando los \$87,7 mil millones.



## VI.2. Corredores de productos

### Ingresos operacionales



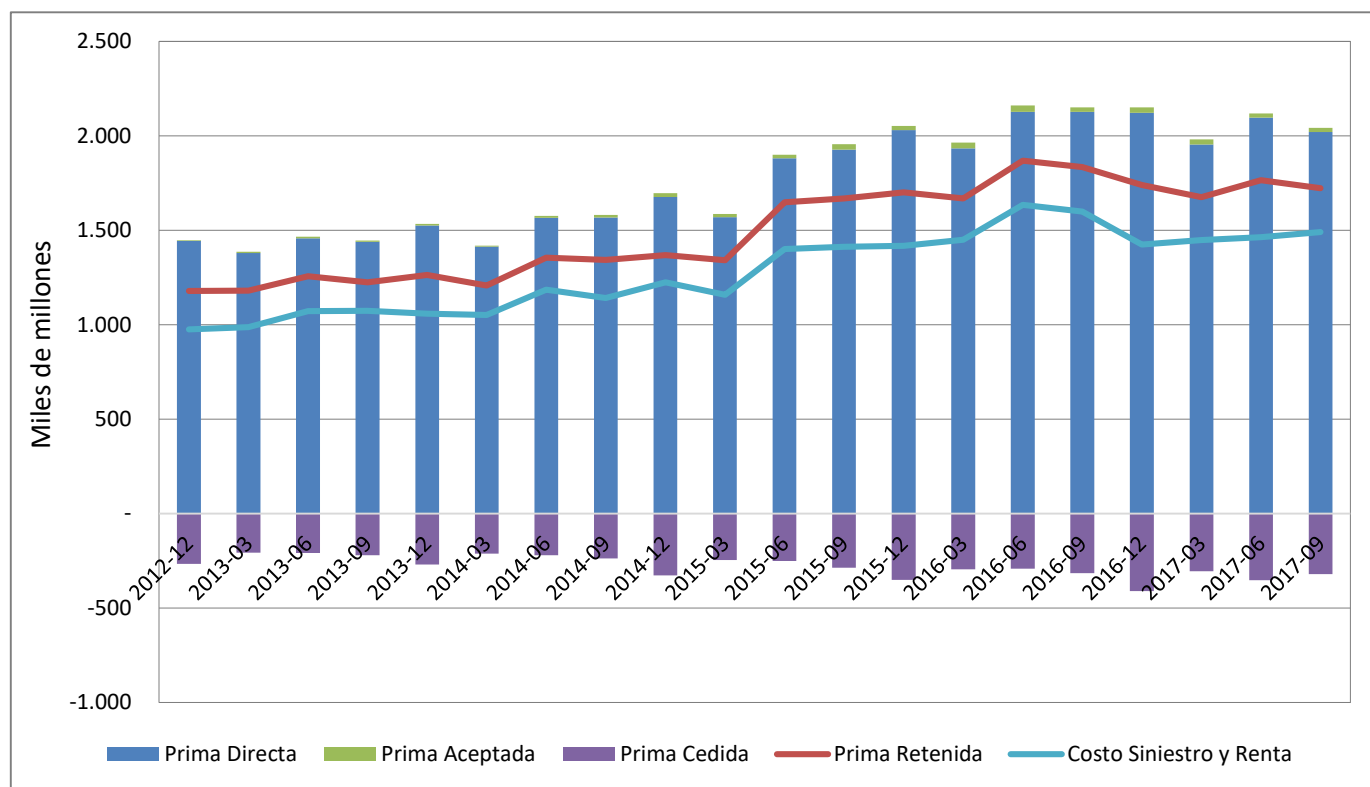
Los ingresos operacionales netos de los corredores de productos registraron una leve disminución de 0,8% durante enero a septiembre 2017 respecto al mismo período del año anterior, debido principalmente a una baja en los resultados por productos y operaciones de financiamiento, las que disminuyeron en un 14,5% y 30,4%, respectivamente.

En tanto, durante enero a septiembre 2017, el resultado acumulado del ejercicio llegó a \$182,2 millones, lo que equivale a un 55,8% inferior a lo obtenido durante el mismo período del año anterior.



### VI.3. Compañías de seguros

Primas v/s costo

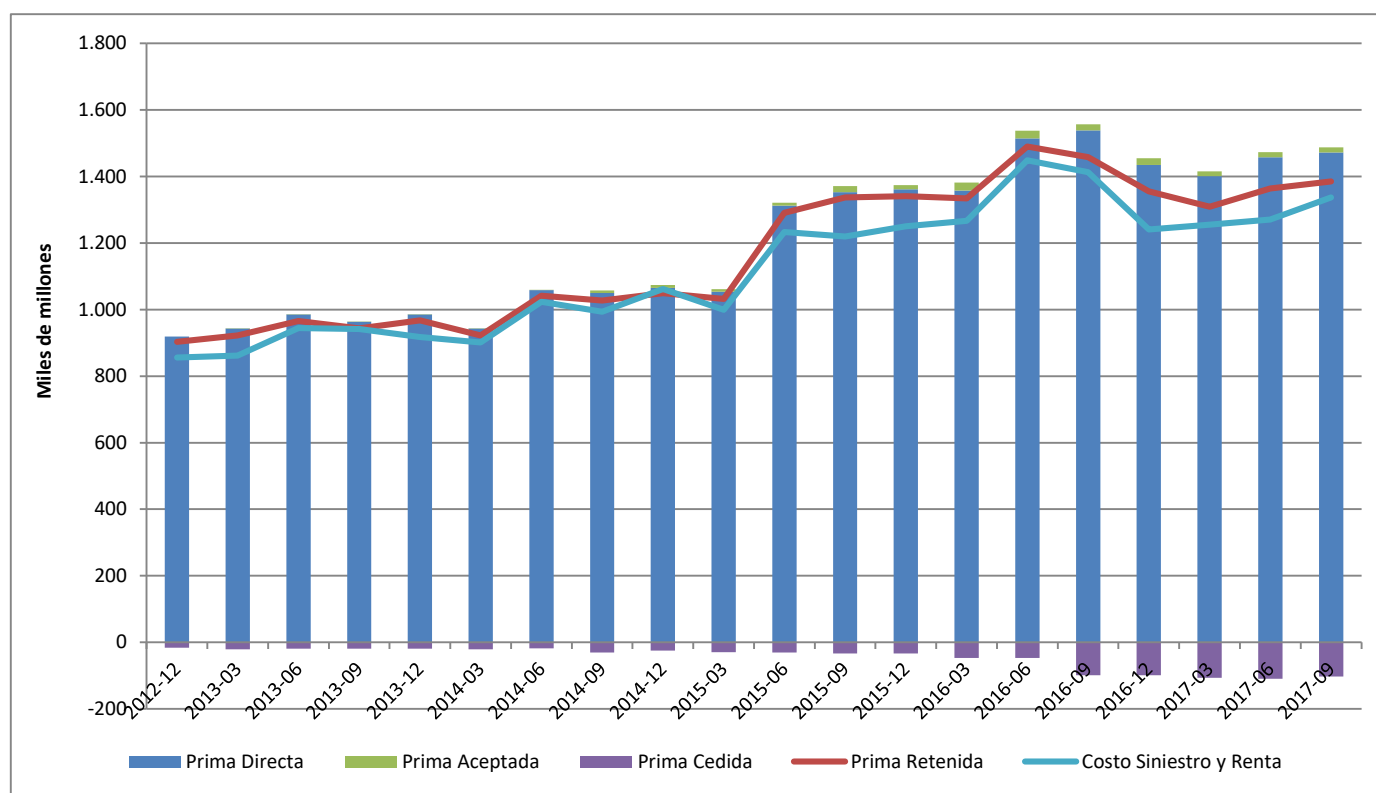


El mercado de seguros tuvo una prima directa que ascendió a \$6,07 billones durante enero a septiembre de 2017, lo que representó una disminución de un 1,9% en comparación al mismo período del año anterior. En este mismo sentido, la prima retenida presenta una disminución de un 3,8% en el lapso antes señalado en 2017, en comparación a igual período de 2016.

En tanto, el costo de siniestro y renta alcanzó \$4,40 billones durante enero a septiembre de 2017, lo significó una disminución de un 6,0% respecto a lo observado en el mismo período del año anterior.



### Primas v/s costo (vida)

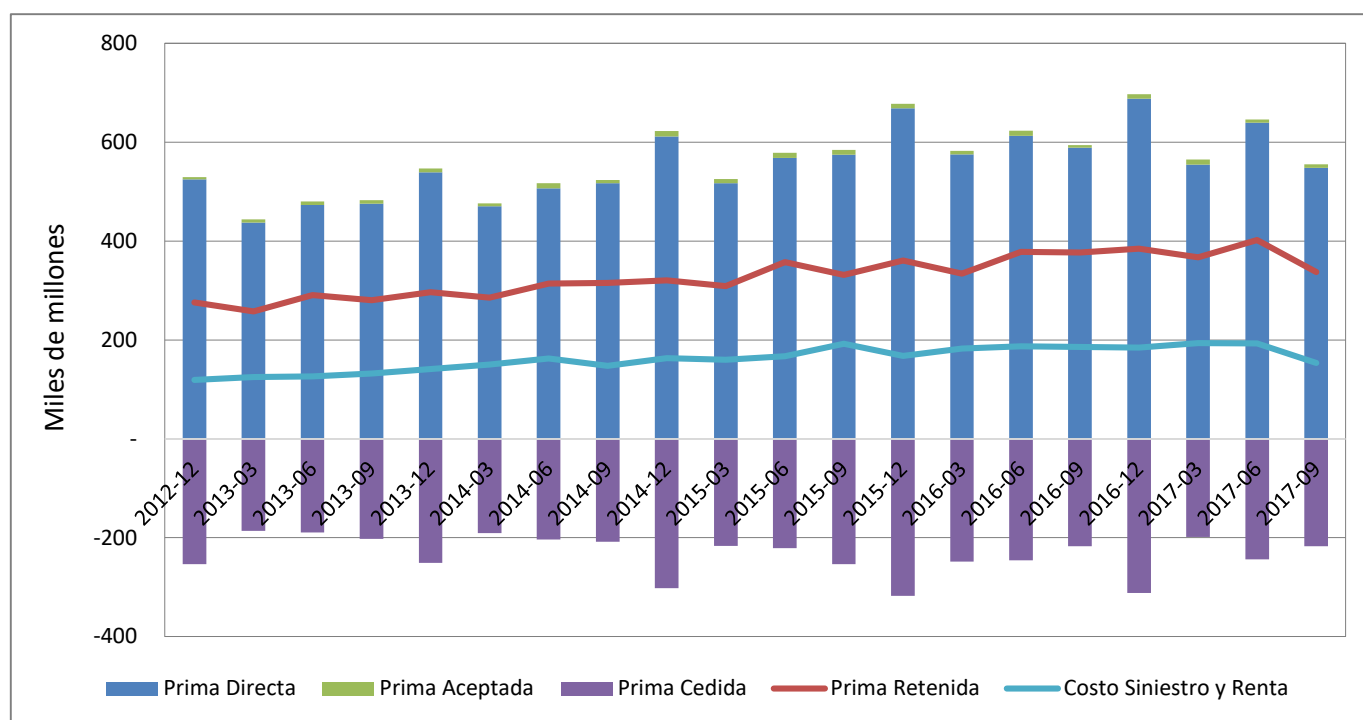


Las compañías de seguros de vida presentaron una prima directa que ascendió a \$4,3 billones durante enero a septiembre de 2017, lo que representó una disminución de un 1,8% en comparación al mismo período del año anterior. En este sentido, la prima retenida presenta una disminución de un 5,2% en el lapso antes señalado para 2017, en comparación a igual período en 2016.

En tanto, el costo de siniestro y renta alcanzó \$3,86 billones durante enero a septiembre de 2017, lo significó una disminución de 6,4% respecto a lo observado en el mismo período del año anterior.



### Primas v/s costo (generales)

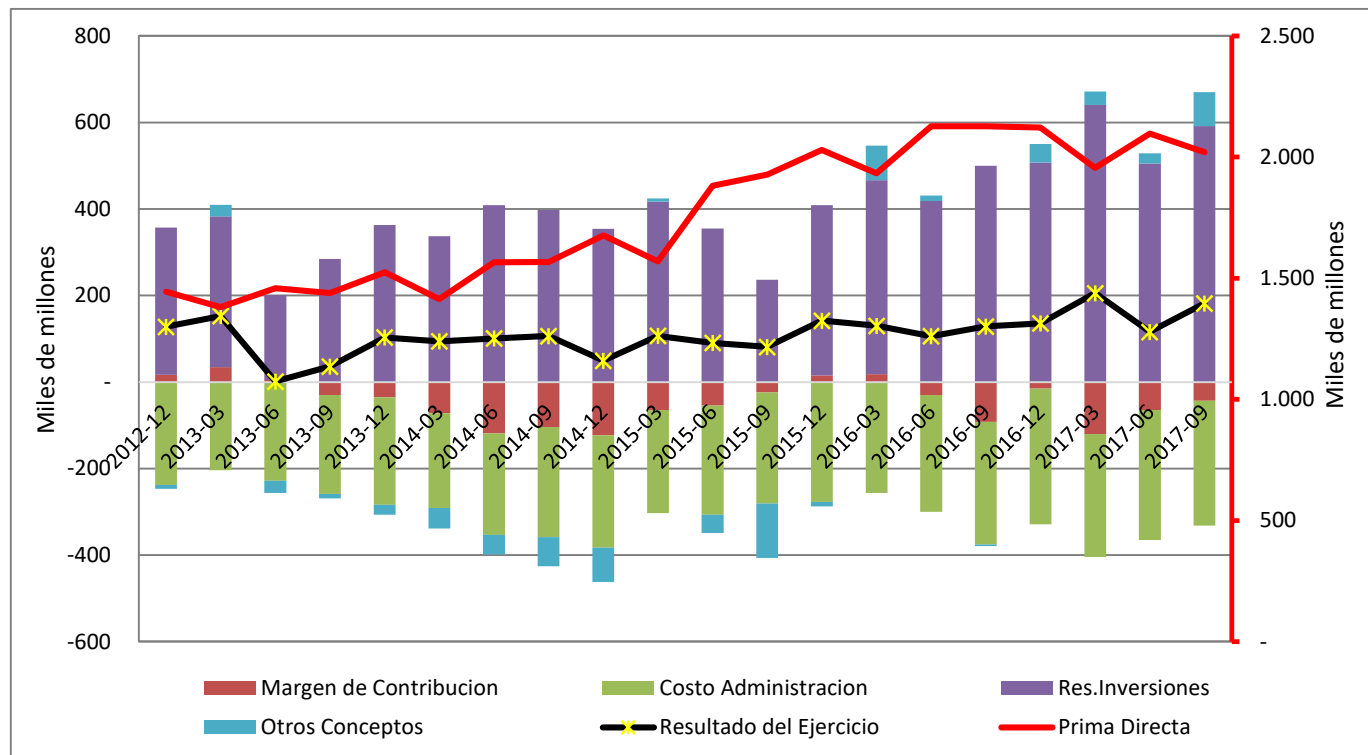


Las compañías de seguros generales presentaron una prima directa que ascendió a \$1,7 billones durante enero a septiembre de 2017, lo que representa una disminución de un 2,0% en comparación al mismo período del año anterior. En este sentido, la prima retenida presenta un aumento de un 1,6% en el lapso antes señalado para 2017, en comparación a igual período en 2016.

En tanto, el costo de siniestro y renta alcanzó \$540,2 mil millones durante enero a septiembre de 2017, lo que significó una disminución de un 2,8% respecto a lo observado en el mismo período del año anterior.



### Margen de contribución y resultado



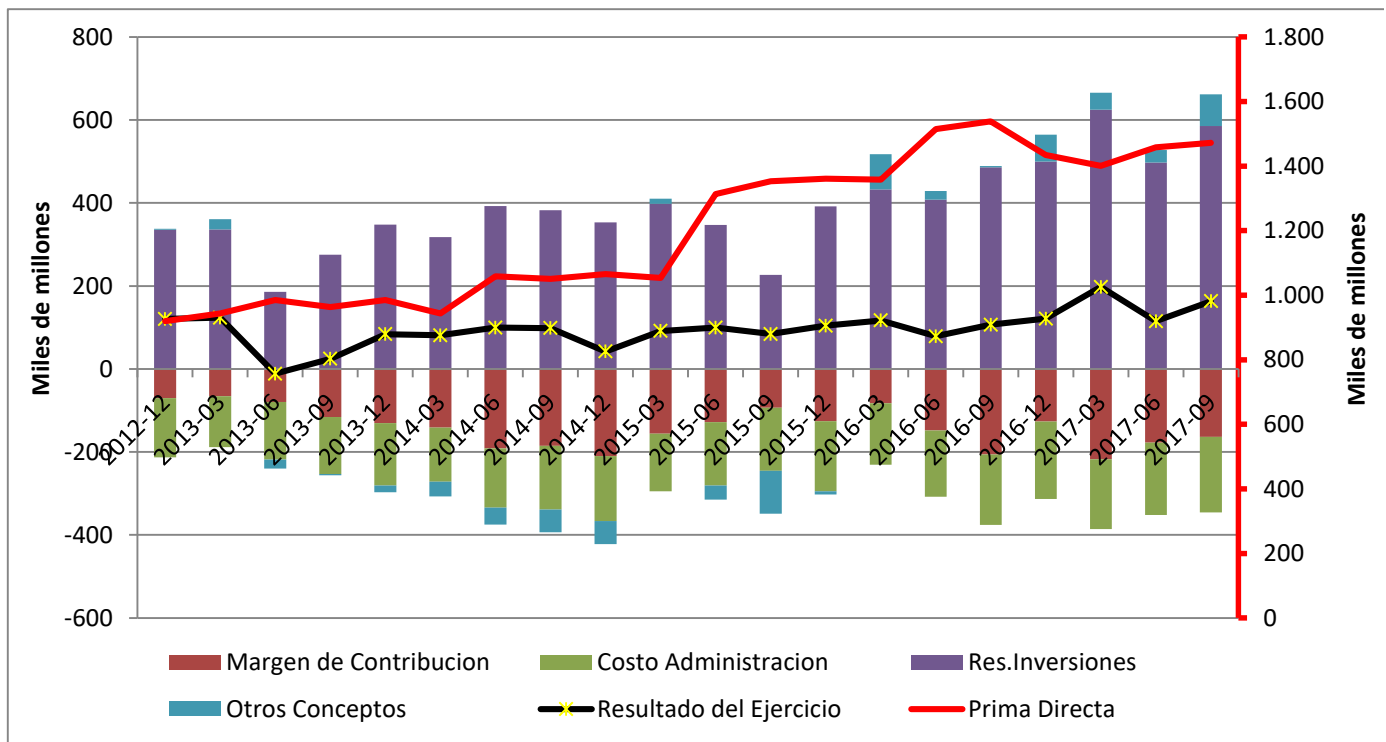
En términos agregados, el margen de contribución del mercado de seguros acumuló cifras negativas por \$228,3 miles de millones durante enero a septiembre de 2017, mientras que en igual período del año anterior registró cifras negativas por \$ 103,8 miles de millones.

En tanto, los costos de administración acumulados durante enero a septiembre de 2017 alcanzaron los \$872,3 miles de millones, lo que significó un aumento de un 7,7% respecto a igual lapso de 2016. Por su parte, el resultado de inversiones ascendió a \$1,74 billones durante enero a septiembre de 2017, lo que equivale a un aumento del 27,0% con respecto al mismo período de 2016.

Por otra parte, el resultado del ejercicio acumulado durante enero a septiembre de 2017 ascendió a \$503,1 miles de millones, lo que equivale a un incremento de 38,0% respecto a igual período del año anterior.



### Margen de contribución y resultado (vida)



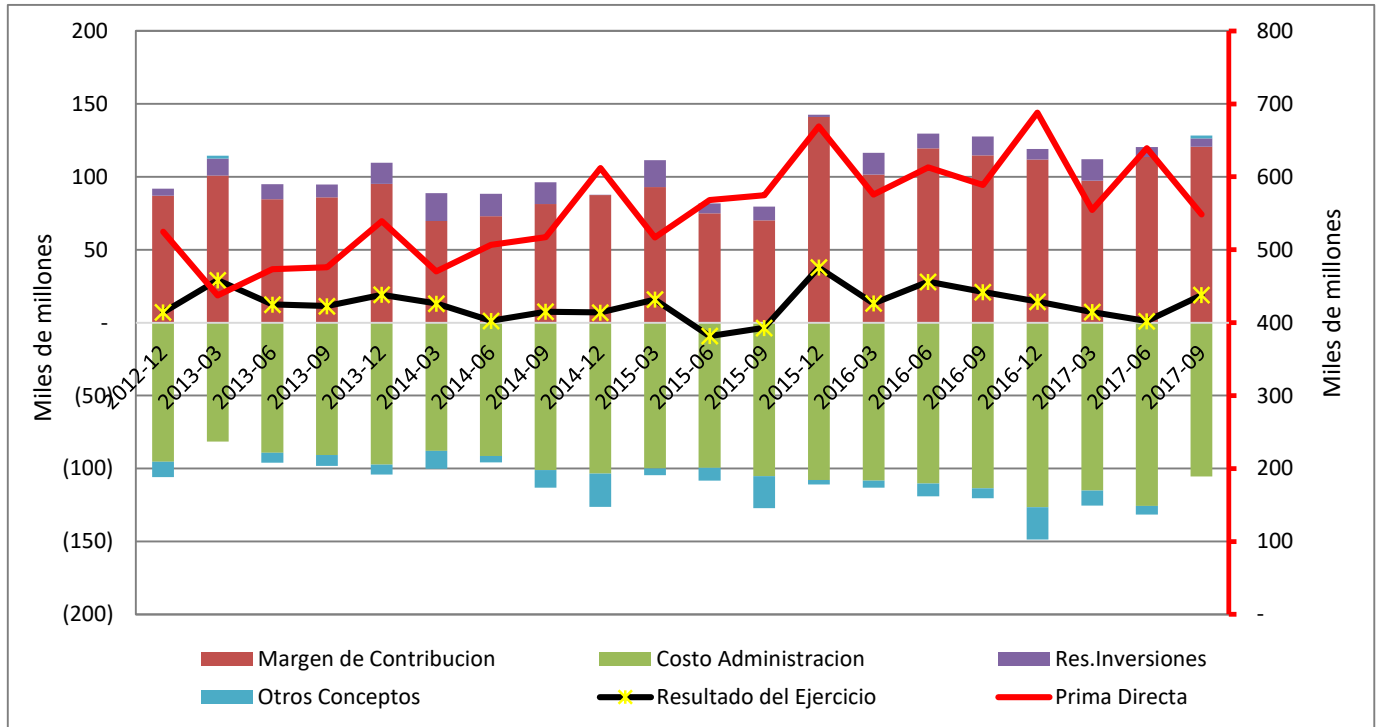
En términos agregados, el margen de contribución del mercado de seguros de vida acumuló cifras negativas por \$556,7 miles millones durante el periodo de enero a septiembre de 2017, mientras que en igual período del año anterior registró cifras negativas por \$ 437 miles de millones.

En tanto, los costos de administración acumulados durante el periodo de enero a septiembre de 2017 alcanzaron los \$525,8 miles de millones, lo que significó un aumento de un 10,2% respecto a los mismos meses de 2016. Por su parte, el resultado de inversiones ascendió a \$1,7 billones durante el periodo de enero a septiembre de 2017, lo que equivale a un aumento del 28,7% con respecto al mismo periodo de 2016.

Por otra parte, el resultado del ejercicio acumulado durante el periodo de enero a septiembre de 2017 ascendió a \$475,8 miles de millones, lo que equivale a un incremento de 57,5% respecto a igual periodo del año anterior.



### Margen de contribución y resultado (generales)



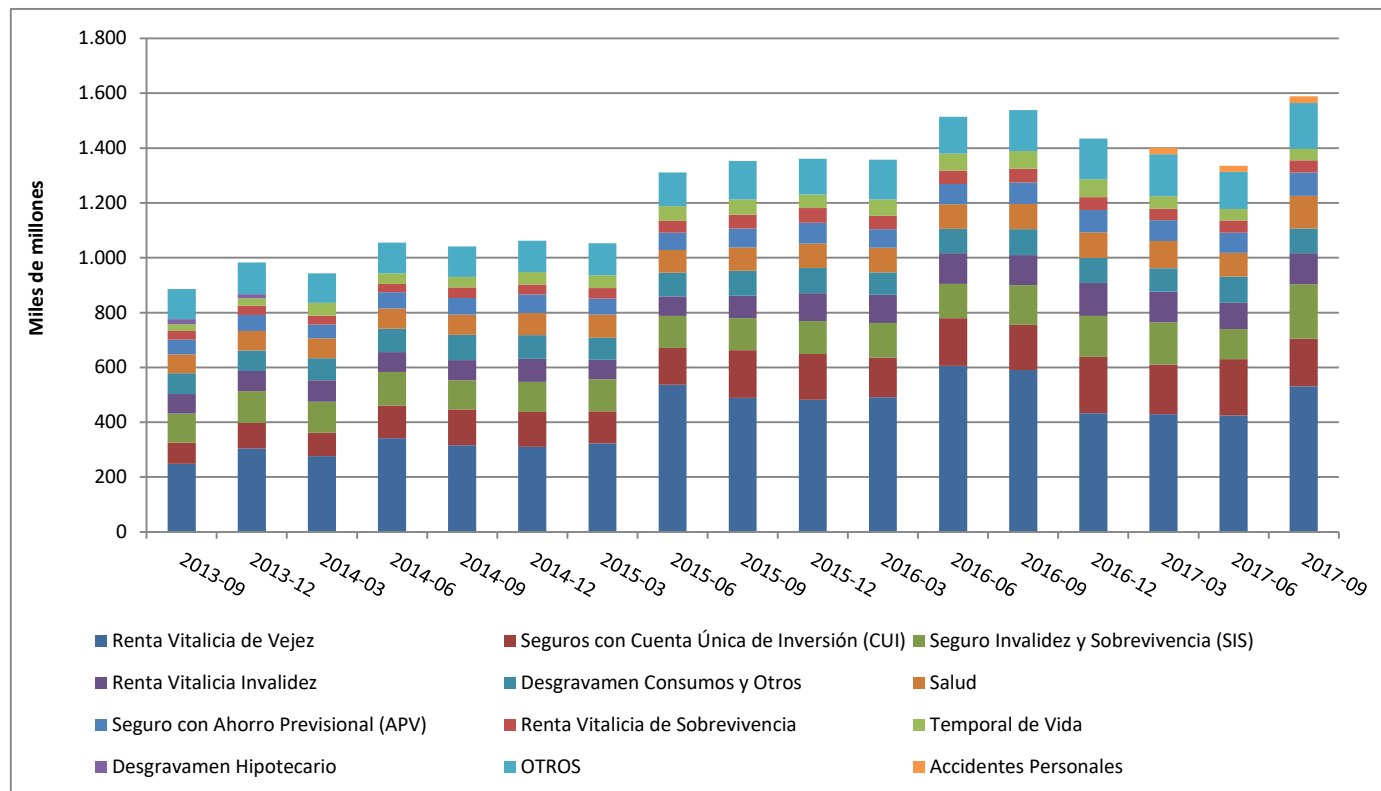
En términos agregados, el margen de contribución del mercado de seguros generales acumuló cifras positivas por \$330,5 miles millones durante el periodo de enero a septiembre de 2017, mientras que en igual período del año anterior registró cifras positivas por \$335,5 miles de millones.

En tanto, los costos de administración acumulados durante el periodo de enero a septiembre de 2017 alcanzaron los \$346,0 miles de millones, lo que significó un aumento de un 4,28% respecto a los mismos meses de 2016. Por su parte, el resultado de inversiones ascendió a \$27,4 miles de millones durante el periodo de enero a septiembre de 2017, lo que equivale a una disminución de un 27,4% con respecto al mismo periodo de 2016.

De acuerdo a lo anterior, el resultado del ejercicio acumulado durante el periodo de enero a septiembre de 2017 ascendió a \$27,2 miles de millones, lo que equivale a una disminución de un 56,3% respecto a igual periodo del año anterior.



### Prima directa por ramo (vida)

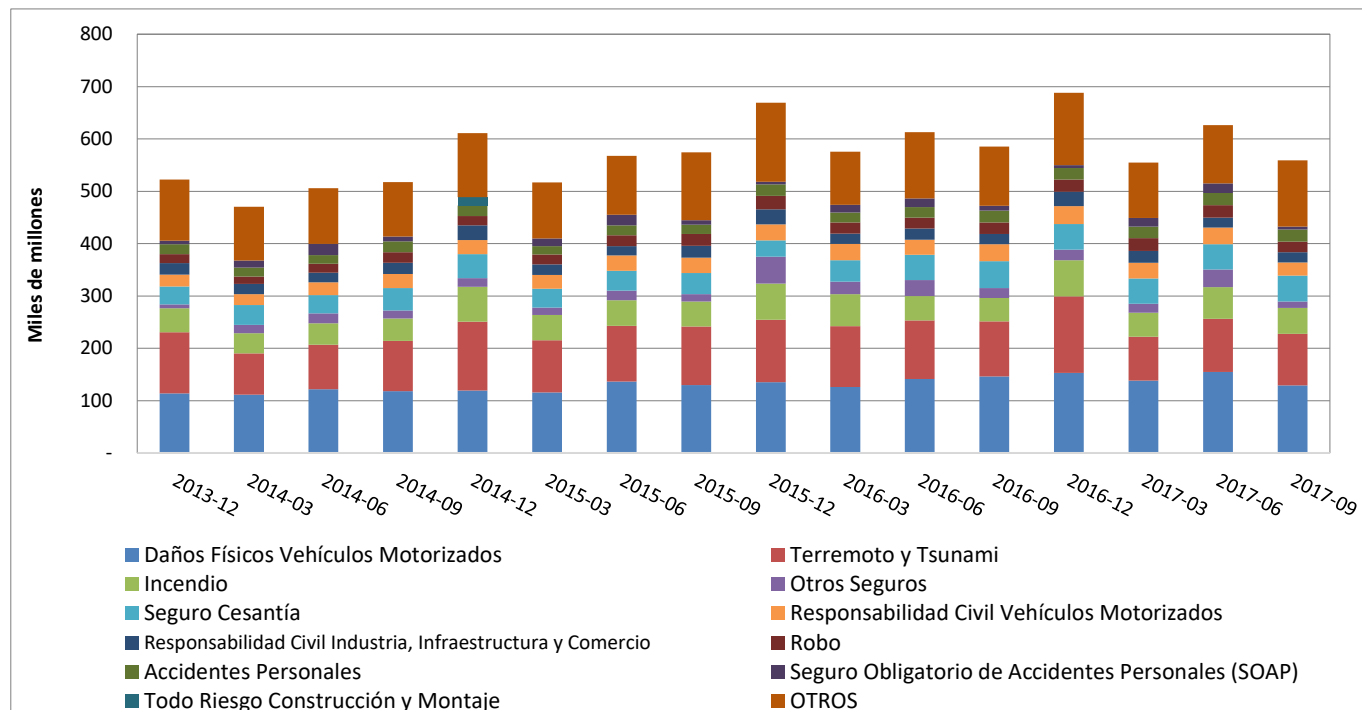


La prima directa de las compañías de seguros de vida disminuyó en \$85,4 miles de millones al comparar enero a septiembre de 2017, en relación al mismo período del año anterior, lo que es atribuible principalmente a la disminución en las líneas de negocios de rentas Vitalicia de Vejez, Temporal de Vida y Renta Vitalicia de Supervivencia, en \$302,2 miles de millones, \$56,9 miles de millones y \$19,1 miles de millones, respectivamente.

En cuanto a las principales variaciones positivas que tuvo la prima directa por ramos, se destaca el aumento del ramo Seguros con Cuenta Única de Inversión (CUI), Seguro de Invalidez y Supervivencia (SIS) y Salud, que registraron aumentos de \$77,0 miles de millones, \$66,4 miles de millones y \$33,7 miles de millones, respectivamente durante los mismos períodos comparados.



### Prima directa por ramo (generales)

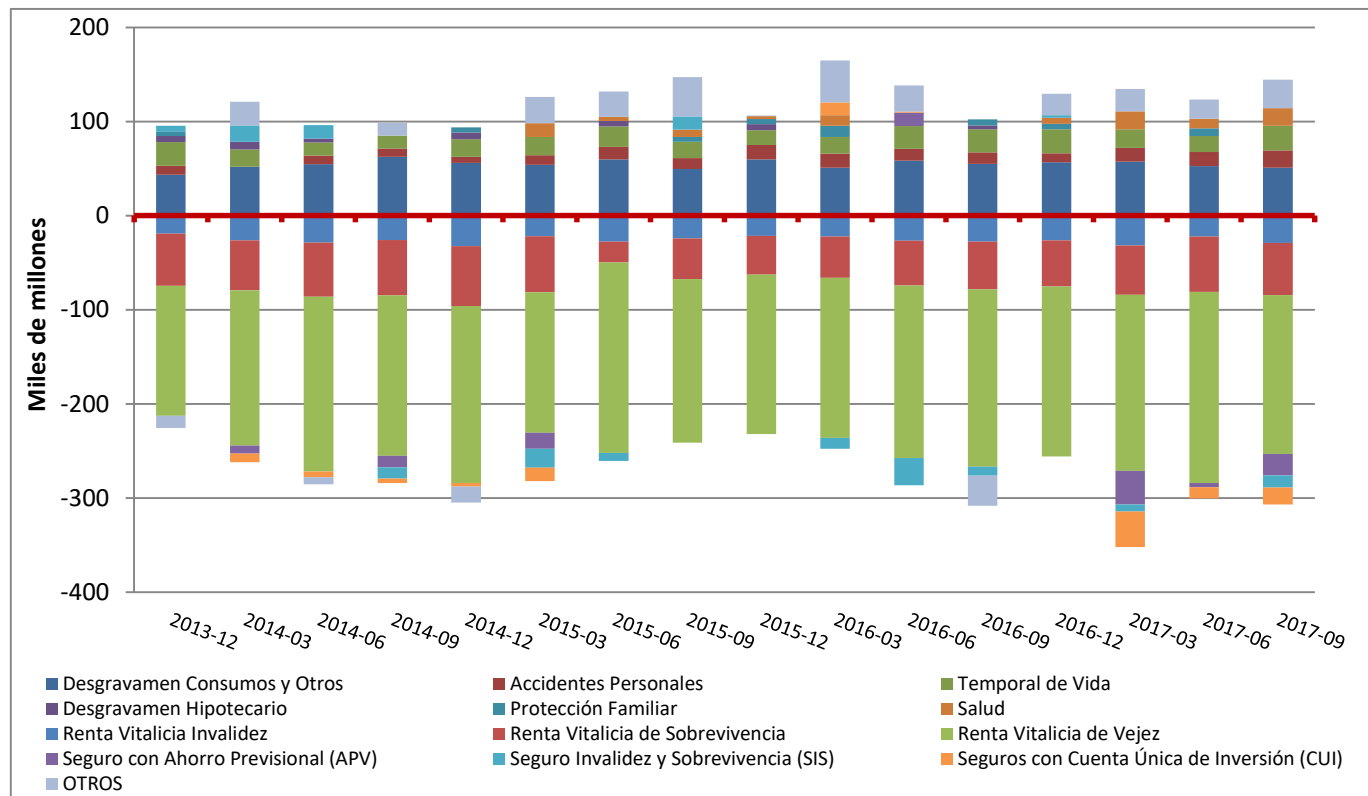


La prima directa evaluada por ramos de las compañías de seguros generales disminuyó en \$203,9 miles de millones al comparar enero a septiembre de 2017, en relación al mismo período del año anterior, lo que es atribuible principalmente a la disminución en las líneas de negocios Terremotos y Tsunami y Responsabilidad Civil Vehículos Motorizados en \$49,2 y \$5,8 miles de millones, respectivamente.

En cuanto a las principales variaciones positivas que tuvo la prima directa por ramos, se destaca el aumento Daños Físicos Vehículos Motorizados que registró un aumento por \$8,6 miles de millones, durante los mismos períodos comparados.



### Margen de contribución por ramo (vida)

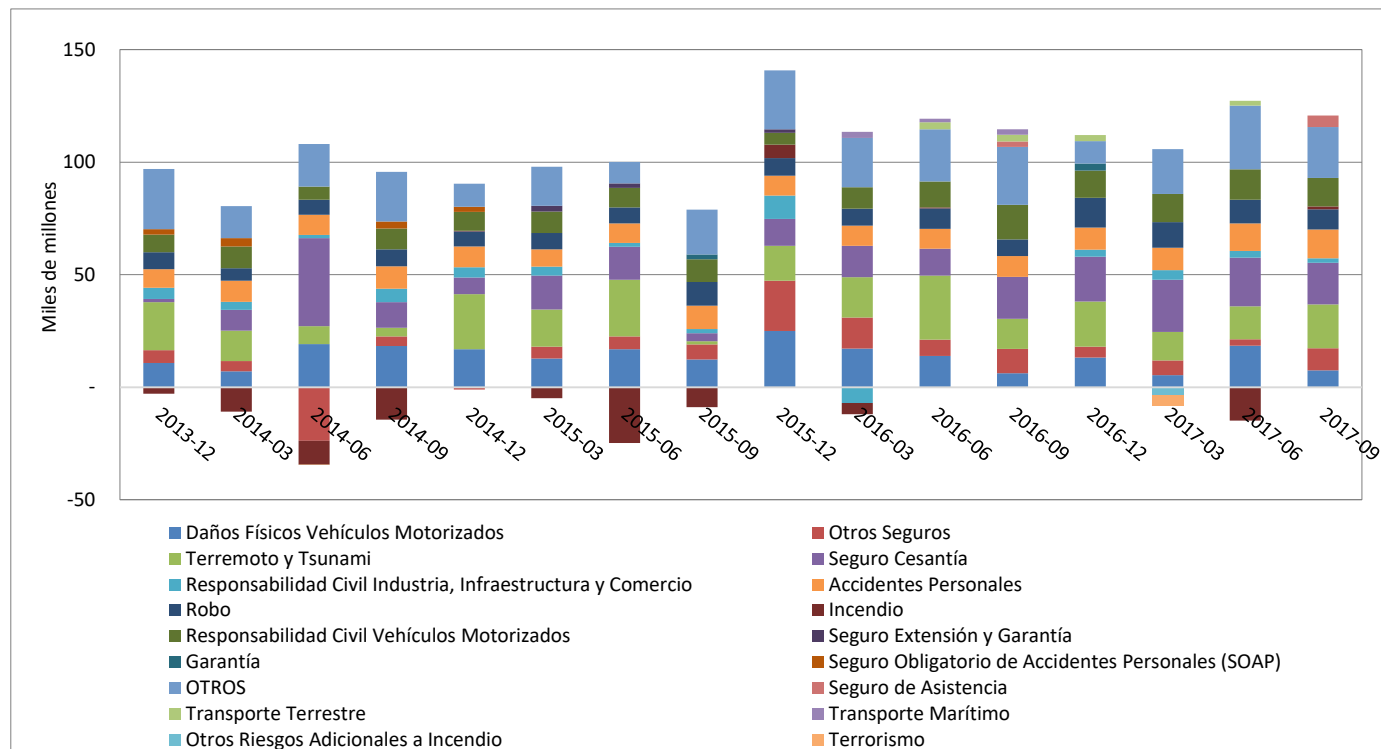


Las compañías de seguros de vida presentaron un margen de contribución negativo de \$556,7 miles de millones durante el periodo de enero a septiembre de 2017, lo que significa un aumento de 27% respecto de la pérdida de \$437,0 miles de millones presentada durante el mismo período del año anterior.

Dicha variación, se explica principalmente por las cifras negativas obtenidas en los ramos Seguros con Cuenta Única de Inversión (CUI), Seguro con Ahorro Previsional Voluntario (APV) y Renta Vitalicia de Sobrevivencia, los que presentaron pérdidas por \$82,7 miles de millones, \$76,8 y \$24,6 miles de millones, respectivamente durante el periodo de enero a septiembre de 2017.



### Margen de contribución por ramo (generales)



Las compañías de seguros generales presentaron un margen de contribución positivo de \$330,5 miles de millones durante enero a septiembre de 2017, lo que significó una disminución de 1,5% respecto del mismo período del año anterior que ascendió a \$335,5 miles de millones.

Dicha variación, se explica principalmente por las disminuciones en los márgenes obtenidos en los ramos Terremoto y Tsunami e Incendios, los que disminuyeron en \$12,9 miles de millones y \$9,1 miles de millones, respectivamente durante los períodos analizados.

Lo anterior fue contrarrestado en parte por los mayores márgenes obtenidos en los ramos Seguro de Cesantía y Responsabilidad Civil Industria, Infraestructura y Comercio, los que presentaron incrementos por \$18,8 miles de millones y \$16,1 miles de millones, comparativamente entre ambos periodos analizados.