



SUPERINTENDENCIA  
VALORES Y SEGUROS

# INFORME ESTADÍSTICO TRIMESTRAL



# INFORME ESTADÍSTICO TRIMESTRAL

Septiembre 2016  
Superintendencia de Valores y Seguros

## Contenido

I.	Presentación .....	2
II.	Resumen ejecutivo.....	3
III.	Participantes del mercado.....	4
IV.	Fondos y compañías de seguros.....	5
IV.1.	Cartera de inversiones .....	5
IV.2.	Destino inversiones .....	10
IV.3.	Principales actores .....	11
V.	Mercados secundarios .....	19
VI.	Desempeño por industrias .....	25
VI.1.	Intermediación de valores.....	25
VI.2.	Corredores de productos .....	26
VI.3.	Compañías de seguros .....	27



## I. Presentación

El presente Informe Estadístico Trimestral consiste en una publicación que tiene por objeto exponer, de una manera gráfica y descriptiva, la evolución de distintas variables estadísticas de los principales inversionistas y participantes del mercado fiscalizado por la Superintendencia de Valores y Seguros, sobre la base de la información que esas mismas entidades proveen a la Superintendencia.

Para ello, esta publicación presenta la información de los últimos veinte trimestres, a partir del trimestre anterior a la difusión de esta publicación, o el período inferior que permita la información disponible por la Superintendencia.

En esta primera publicación sólo se incluye parte de la información disponible, y sólo respecto a las administradoras de fondos, compañías de seguros, intermediarios de valores y corredores de bolsa de productos, pero es intención de la Superintendencia ir incorporando más antecedentes y sobre un mayor número de entidades en las siguientes publicaciones, en la medida que se vaya contando con esos datos en un formato procesable de manera automatizada.

A efectos de una mejor visualización gráfica de la participación de mercado de las entidades incluidas en este reporte, se individualizan aquellas con la participación más relevante y las restantes se muestran de forma agregada bajo la denominación común "Otros".

La información contenida en la presente publicación, es generada a partir de aquella que remiten las entidades fiscalizadas a la Superintendencia a la fecha de la generación del informe, siendo procesada tal como es remitida por esas entidades, razón por la que podría estar sujeta a errores por problemas en la exactitud de los datos enviados por dichas entidades y, por lo tanto, no contener las correcciones posteriores a esa fecha que hubieren efectuado las mismas.

Las cifras están expresadas en pesos chilenos, al último día del mes respectivo. Los ajustes en la escala a millones o miles de millones de pesos, está indicada junto al eje correspondiente.

Las sugerencias o comentarios a la presente publicación, pueden ser remitidos a la casilla electrónica habilitada para ello ([publicaciones\\_IET@svs.cl](mailto:publicaciones_IET@svs.cl)).



## II. Resumen Ejecutivo

Los activos de las aseguradoras y administradoras de fondos de terceros ascendieron a \$83,5 billones al cierre del tercer trimestre de 2016, lo que representa un incremento de un 5,5% respecto al cierre del segundo trimestre. Dicha variación es atribuible a un crecimiento en el total de activos de todas las industrias mencionadas, destacándose el aumento de un 17,4% de los activos administrados por los fondos de inversión.

Por su parte, la cartera de inversiones agregada se incrementó desde \$68,4 a \$73,7 billones durante los períodos mencionados, lo que se explica principalmente por la mayor inversión de instrumentos de renta variable e instrumentos de deuda de empresas, que aumentaron en \$1.555 miles de millones y \$1.263 miles de millones, respectivamente.

En cuanto a la diversificación de la cartera de inversiones por país de origen de los instrumentos que la componen, a septiembre de 2016 la inversión nacional creció en \$3,7 billones en comparación al cierre de junio, pasando a representar el 74,27% del total de la cartera de activos. Por su parte, la inversión extranjera aumentó en \$1,53 billones, llegando a representar un 13,9% del total de activos. Al respecto, la cartera invertida en el exterior continúa la tendencia mostrada en períodos anteriores, donde los principales destinos de inversión corresponden a Estados Unidos y Luxemburgo, los que representan el 45,9% y 9,9% de las inversiones en el extranjero al cierre del tercer trimestre de 2016.

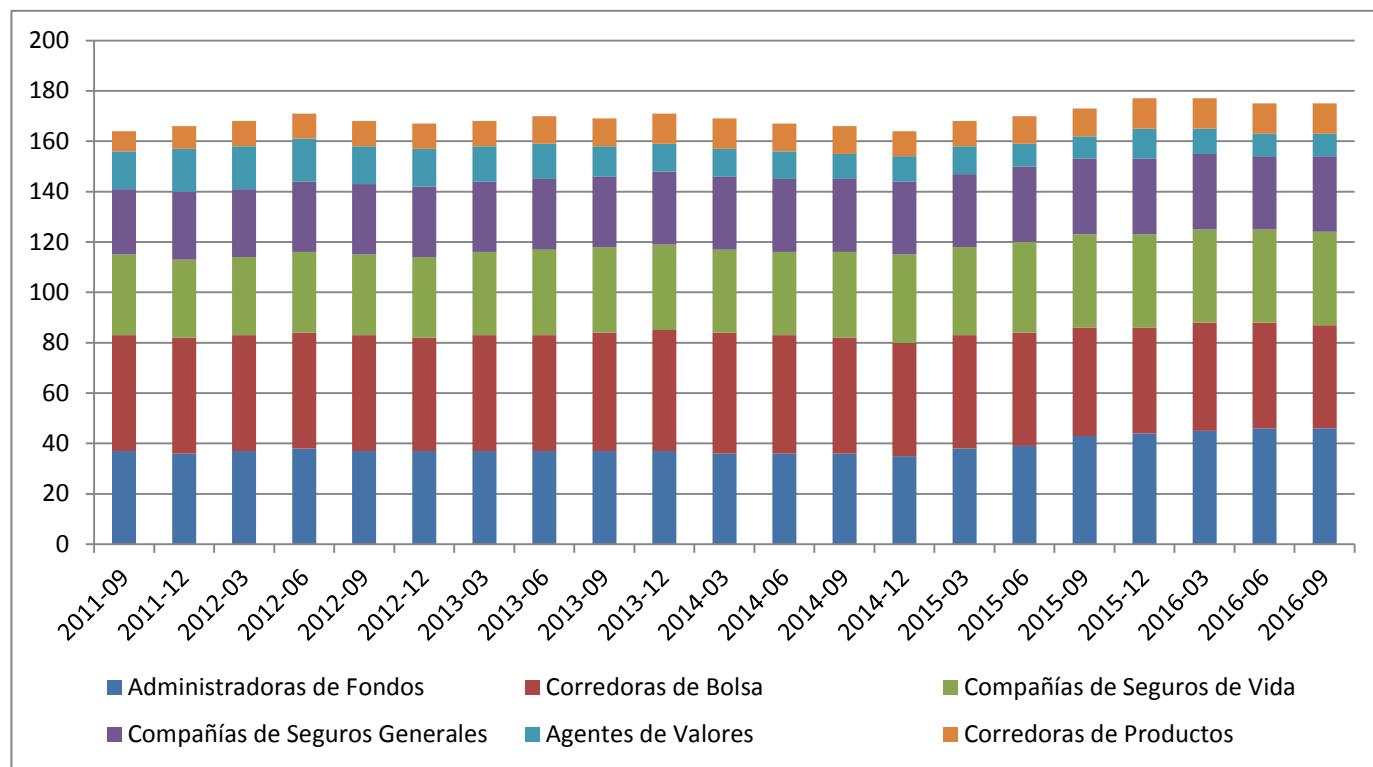
Los montos transados en las bolsas de valores continuaron una tendencia favorable durante el tercer trimestre de 2016, llegando a \$66,6 billones. Este monto es considerablemente mayor al transado durante el mismo trimestre de 2015, en cuya fecha llegó a los \$62,5 billones. Esta alza se debe principalmente al aumento de los montos transados por intermediación financiera y renta variable, los que aumentaron en \$2,9 billones y \$1,8 billones, respectivamente.

El mercado de seguros tuvo una prima directa por \$2,1 billones durante el tercer trimestre de 2016, mientras que en el mismo período del año anterior se registraron \$1,9 billones. Esto es atribuible a un incremento de 13,7% (\$185,4 miles de millones) en la prima directa de las compañías de seguros de vida y a un ascenso de 2,5% (\$14,3 miles de millones) en las compañías de seguros generales.



### III. Participantes del Mercado

Número de Entidades



El gráfico muestra la evolución del número de entidades fiscalizadas por la Superintendencia, agrupadas por tipo de industria. Se observa que a septiembre de 2016 hubo un aumento en el número de compañías de seguros generales, pasando de 29 a 30 en comparación al Informe Estadístico Trimestral de junio de 2016.

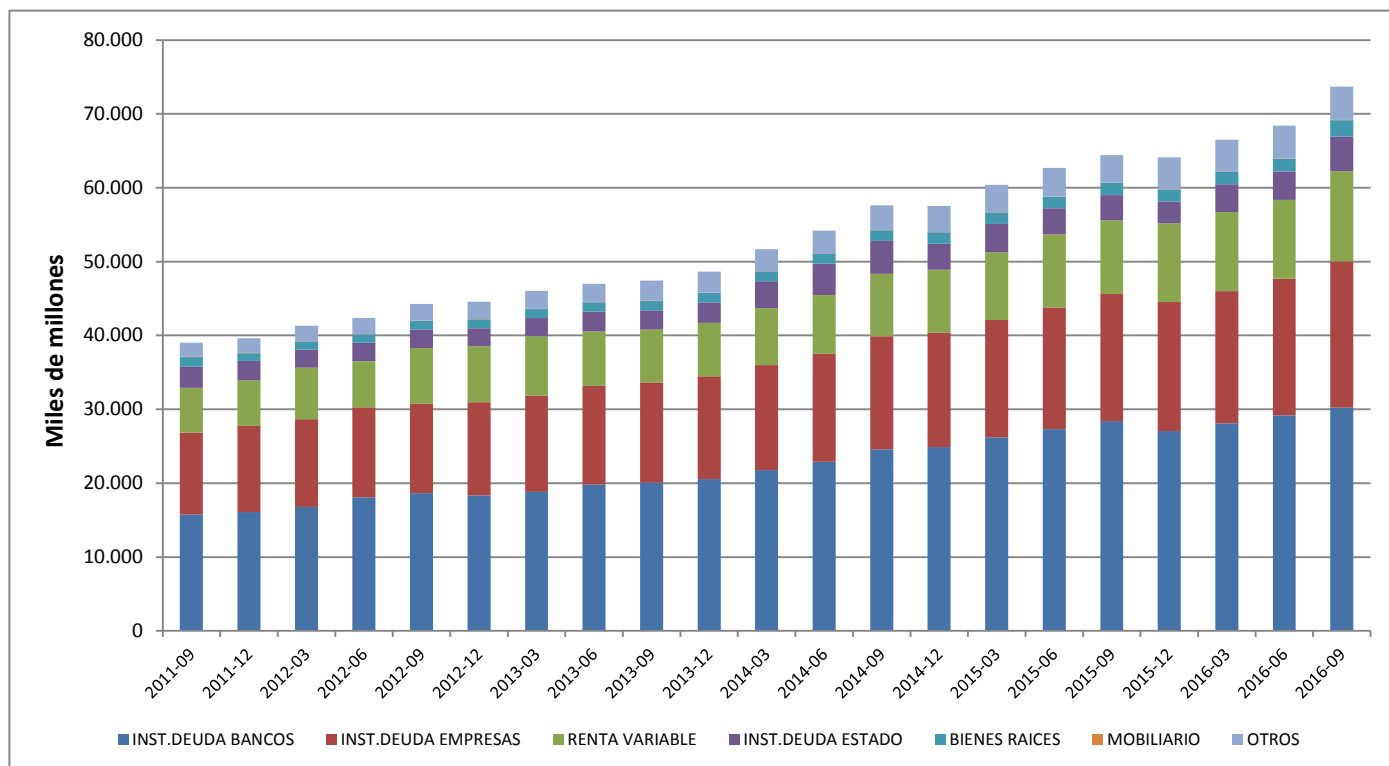
En tanto, el número de corredoras de bolsa disminuye, pasando de 42 a 41, respecto al trimestre anterior. El resto de las industrias se mantienen sin cambios respecto al Informe Estadístico Trimestral de junio de 2016.



## IV. Fondos y Compañías de Seguros

### IV.1. Cartera de Inversiones

Total Inversiones

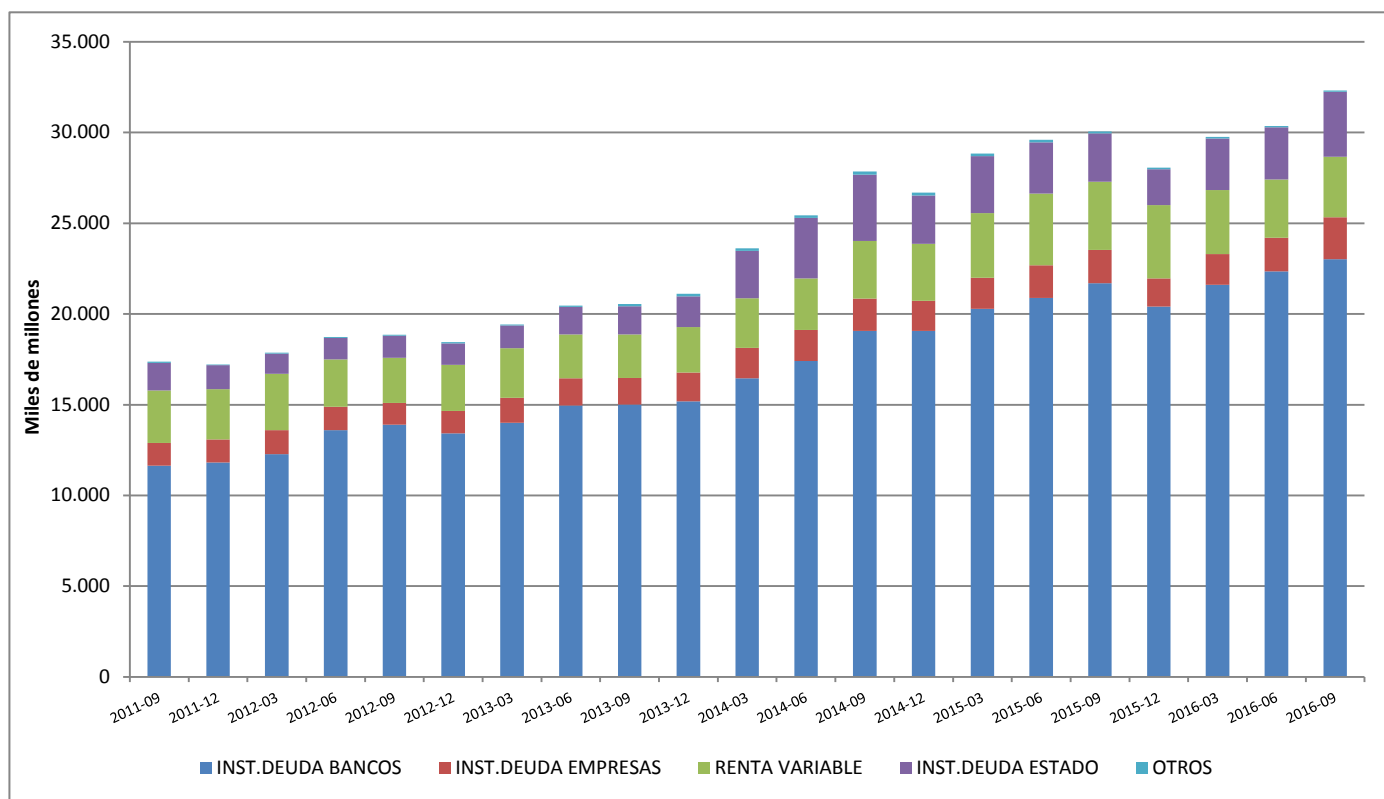


Durante el tercer trimestre de 2016, las carteras de inversiones<sup>1</sup> de fondos y compañías de seguros aumentaron un 7,7%, alcanzando los \$73,7 billones a septiembre de 2016. Este incremento se explica por el alza de todos los componentes de la cartera, destacando el crecimiento de la inversión en instrumentos de renta variable e instrumentos de deuda empresas, inversiones que aumentaron en \$1,5 billones y en \$1,26 billones, respectivamente.

<sup>1</sup> Referido a carteras de inversiones de compañías de seguros de vida y generales, fondos mutuos y fondos de inversión.



## Fondos Mutuos



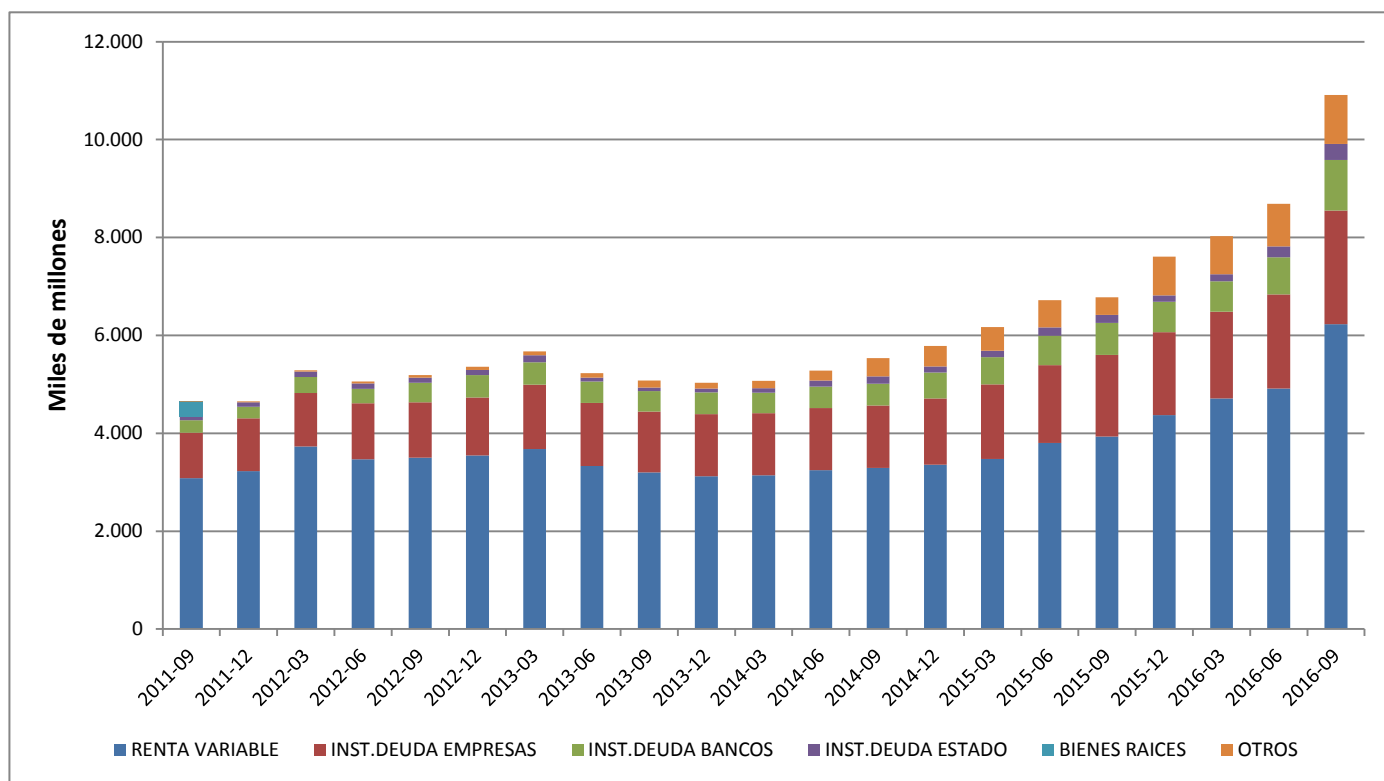
La cartera de inversiones de los fondos mutuos alcanzó los \$32,3 billones a septiembre de 2016, lo que significó un aumento de \$1,9 billones respecto a junio de 2016 (ascenso de 6,4%). Dicho incremento estuvo explicado principalmente por la mayor inversión en instrumentos de renta fija del Estado y Bancos, aumentos que alcanzaron los \$695 mil millones y \$683 mil millones, respectivamente.

Las carteras se encuentran mayoritariamente constituidas por instrumentos de deuda de Bancos y Estado, componentes que, a septiembre de 2016, representan el 71,2% y 11,08% de las inversiones de los fondos mutuos, respectivamente.

El tamaño de la cartera de los fondos mutuos supera el nivel registrado en septiembre de 2015, fecha en que la cartera de inversiones alcanzó los \$30,1 billones.



## Fondos de Inversión



Durante el tercer trimestre de 2016, los fondos de inversión registraron un aumento en sus inversiones, alcanzando los \$10,9 billones, lo que representa un incremento de un 25,7%, respecto a junio de 2016.

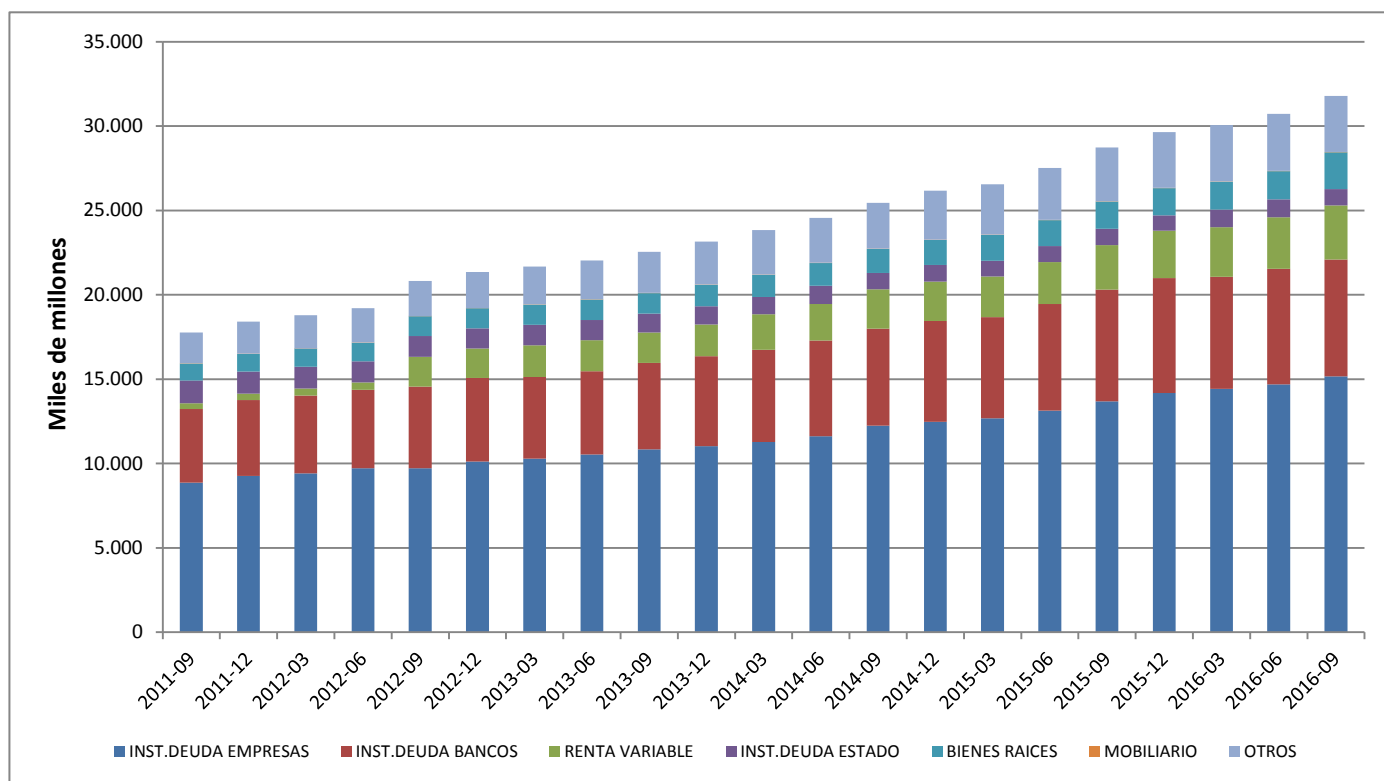
El ascenso de las inversiones se explica por el aumento de todos los componentes de la cartera, además de la entrada en operación de nuevos fondos inversión. Destaca el incremento de las inversiones en renta variable por \$1,3 billones (alza de 26,7% respecto a junio de 2016) y, el crecimiento de las posiciones en instrumentos de deuda empresas por \$395 mil millones (alza de 20,6% respecto a junio de 2016).

Las carteras se encuentran mayoritariamente constituidas de instrumentos de renta variable e instrumentos de deuda de empresas, componentes que, a septiembre de 2016, representan el 57,1% y 21,3% de las inversiones de los fondos de inversión, respectivamente.

En septiembre de 2016, se observa un total de 269 fondos de inversión operando en el mercado, lo que representa un crecimiento significativo respecto a junio de 2016, momento en que los fondos de inversión en operación alcanzaron a los 241.



## Compañías de Seguros de Vida



Las compañías de seguros de vida mostraron un incremento de \$1,05 billones en su cartera de inversiones durante el tercer trimestre de 2016, alcanzando los \$31,7 billones a septiembre de del mismo año (alza de 3,4% respecto a junio de 2016).

El crecimiento de la cartera de las compañías de seguros se explica en mayor medida por el aumento de las inversiones en bienes raíces y en renta fija de empresas por \$488 mil millones (alza de 29,1 respecto a junio de 2016) y \$476 mil millones (ascenso de 3,2% respecto a junio de 2016), respectivamente. Por otra parte, las carteras muestran una disminución en las posiciones en instrumentos de deuda del Estado por \$76 mil millones (baja de 7,2% respecto a junio de 2016).



## Compañías de Seguros Generales



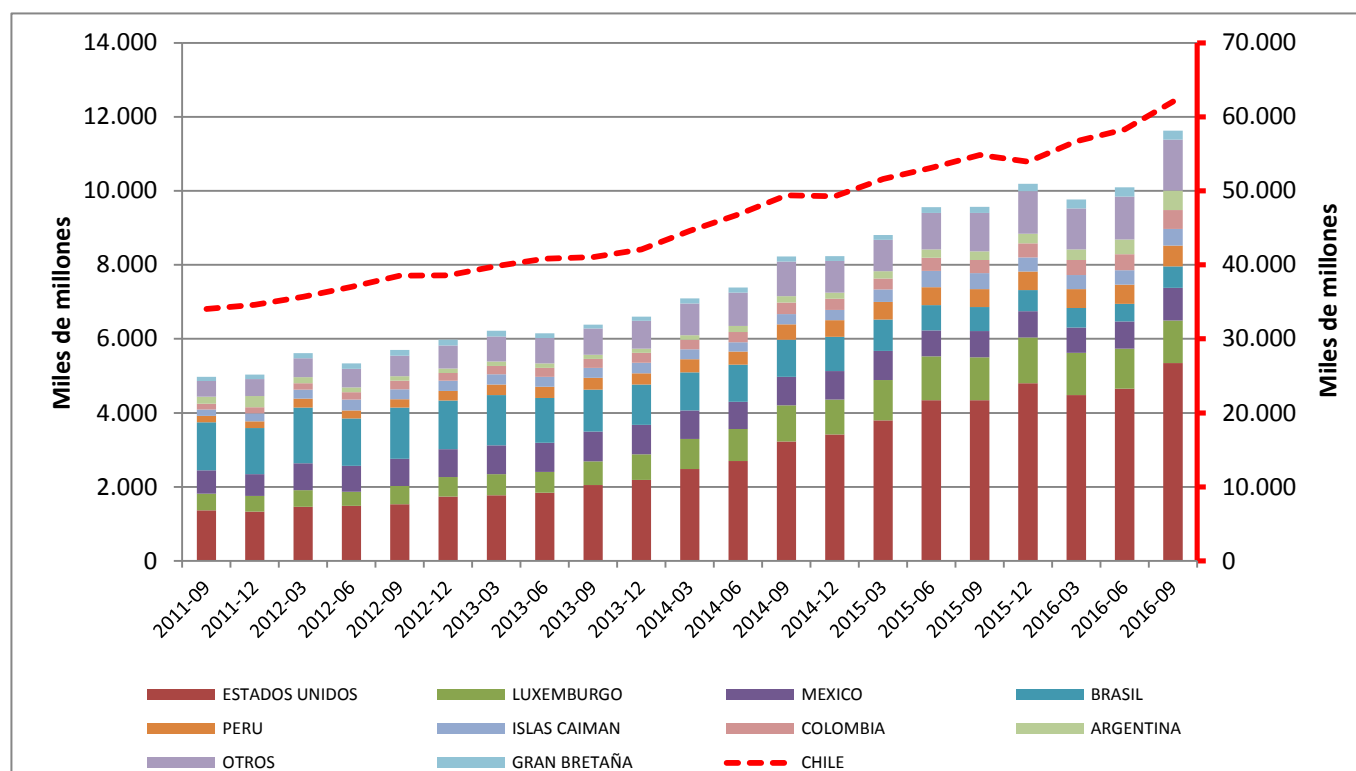
A septiembre de 2016, la cartera de inversiones de las compañías de seguros generales alcanzó los \$1,07 billones, monto que representa un incremento de un 3,9% respecto a junio del mismo año.

El crecimiento de la cartera de inversiones se explica en gran medida por el aumento de las inversiones en instrumentos de renta fija de empresas por un monto de \$23 mil millones (alza de 12,6% respecto a junio de 2016). También se aprecia un incremento de las inversiones en renta fija del Estado y Bancos por montos que ascienden a los \$7,8 mil millones (alza de 5,6% respecto a junio de 2016) y \$6,2 mil millones (ascenso de 1,4% respecto a junio de 2016), respectivamente.



## IV.2. Destino Inversiones

### Total Inversiones



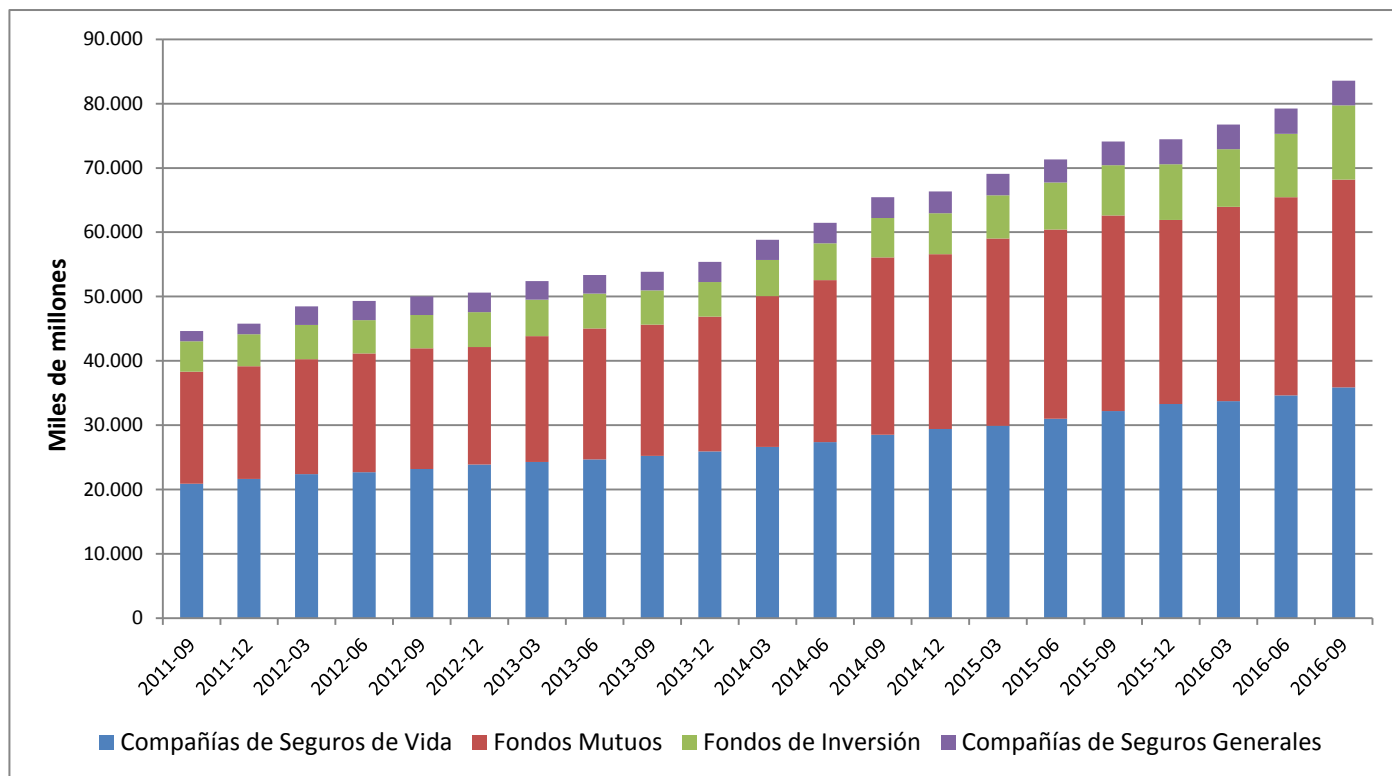
La inversión nacional alcanzó los \$62,07 billones en septiembre de 2016 (alza de 6,5% respecto a junio de 2016), este monto representa el 74,3% del total de los activos de las industrias indicadas en la sección anterior. Por otra parte, la inversión en el exterior aumentó en \$1,5 billones durante el tercer trimestre, alcanzando los \$11,6 billones en septiembre de 2016, monto que representa el 13,9% del total de activos de dichas industrias.

Respecto a la diversificación de la cartera invertida en el exterior, los principales destinos de inversión corresponden a Estados Unidos y Luxemburgo, los que representan el 45,9% y 9,9% del total de las inversiones en el extranjero al cierre del tercer trimestre de 2016, respectivamente.



### IV.3. Principales Actores

#### Activos Totales



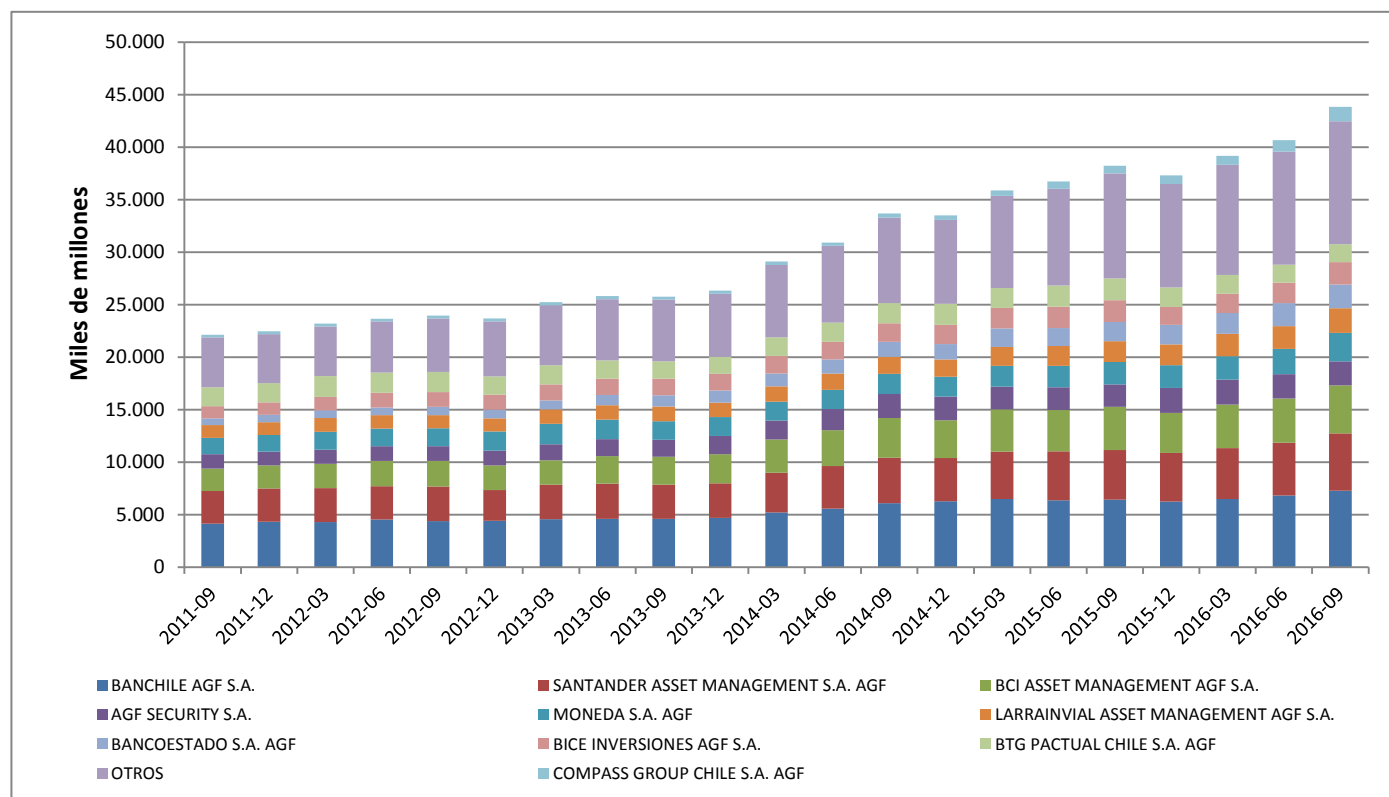
En términos agregados, el total de activos continuó mostrando una tendencia creciente al cierre de septiembre de 2016, llegando a \$83,5 billones, lo que representa un incremento de un 5,5% respecto a junio de 2016 y, un aumento de un 12,8% respecto a septiembre de 2015.

En general las industrias presentan un crecimiento en sus activos al cierre del tercer trimestre, destacándose los fondos de inversión, cuyos activos incrementaron en un 17,4% respecto a junio de 2016. Por otra parte, la industria de seguros generales presenta una disminución de sus activos del 2% al cierre del tercer trimestre.

A modo de referencia, el Producto Interno Bruto (PIB) trimestral a precios corrientes, mostró un aumento de un 0,16% durante el tercer trimestre y, un crecimiento de un 5,6% en comparación al mismo trimestre del año anterior.



## Activos fondos



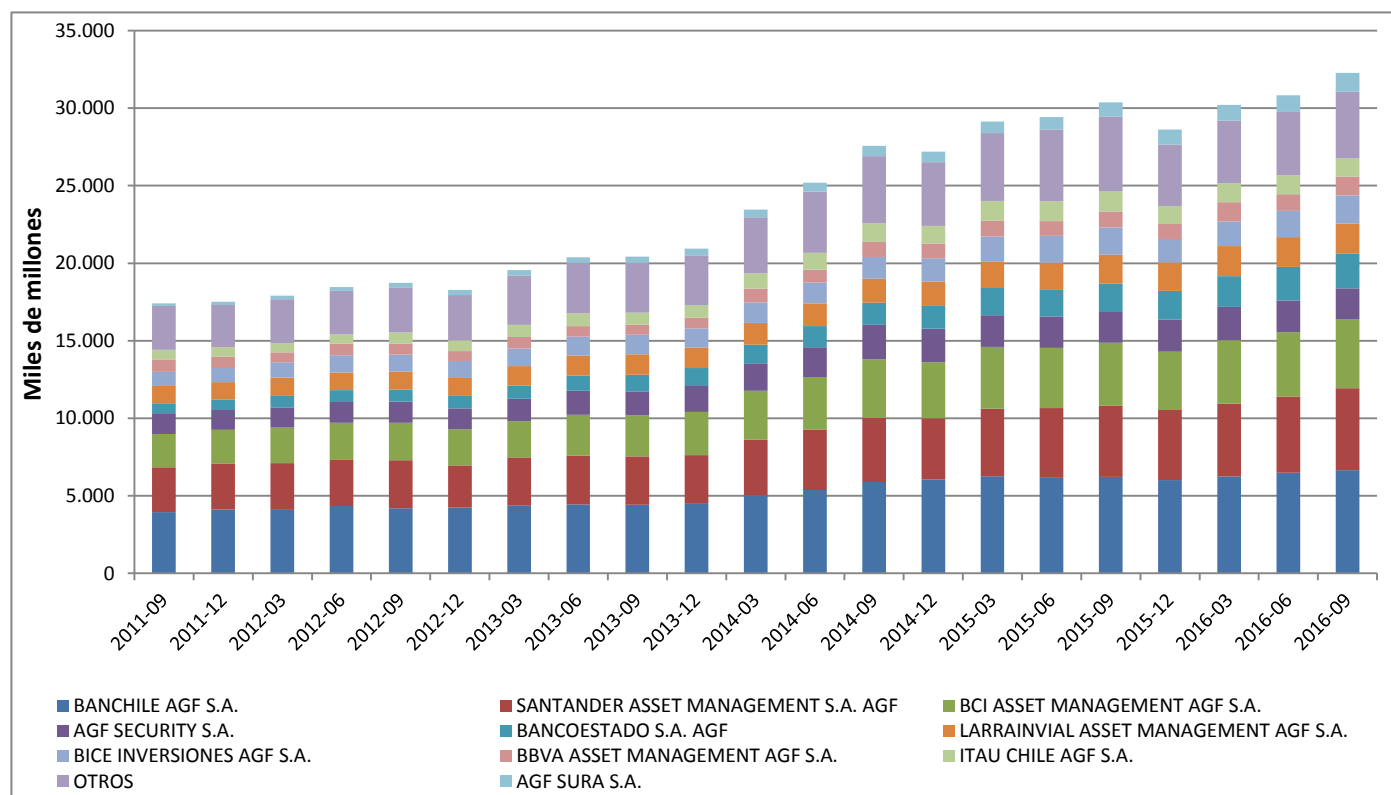
Los activos administrados por la industria de fondos alcanzaron los \$43,8 billones en septiembre de 2016, aumentando un 7,7% respecto al trimestre anterior y en un 14,6% en comparación a septiembre de 2015.

El ascenso de los activos por \$3,4 billones durante el tercer trimestre en la industria de fondos, se explica en mayor medida por los fondos de inversión, industria que experimentó un incremento de \$1,7 billones en sus activos, como resultado de la puesta en operación de nuevos fondos y aumento significativo en los activos administrados por otros fondos.

Así también, la industria de fondos mutuos presenta un aumento de sus activos durante el tercer trimestre que alcanzó los \$1,4 billones. Tal crecimiento se explica en gran medida por el incremento de los activos administrados por las cuatro administradoras de mayor tamaño de la industria, las que en suma aumentaron sus activos en \$917 mil millones.



## Activos Fondos Mutuos

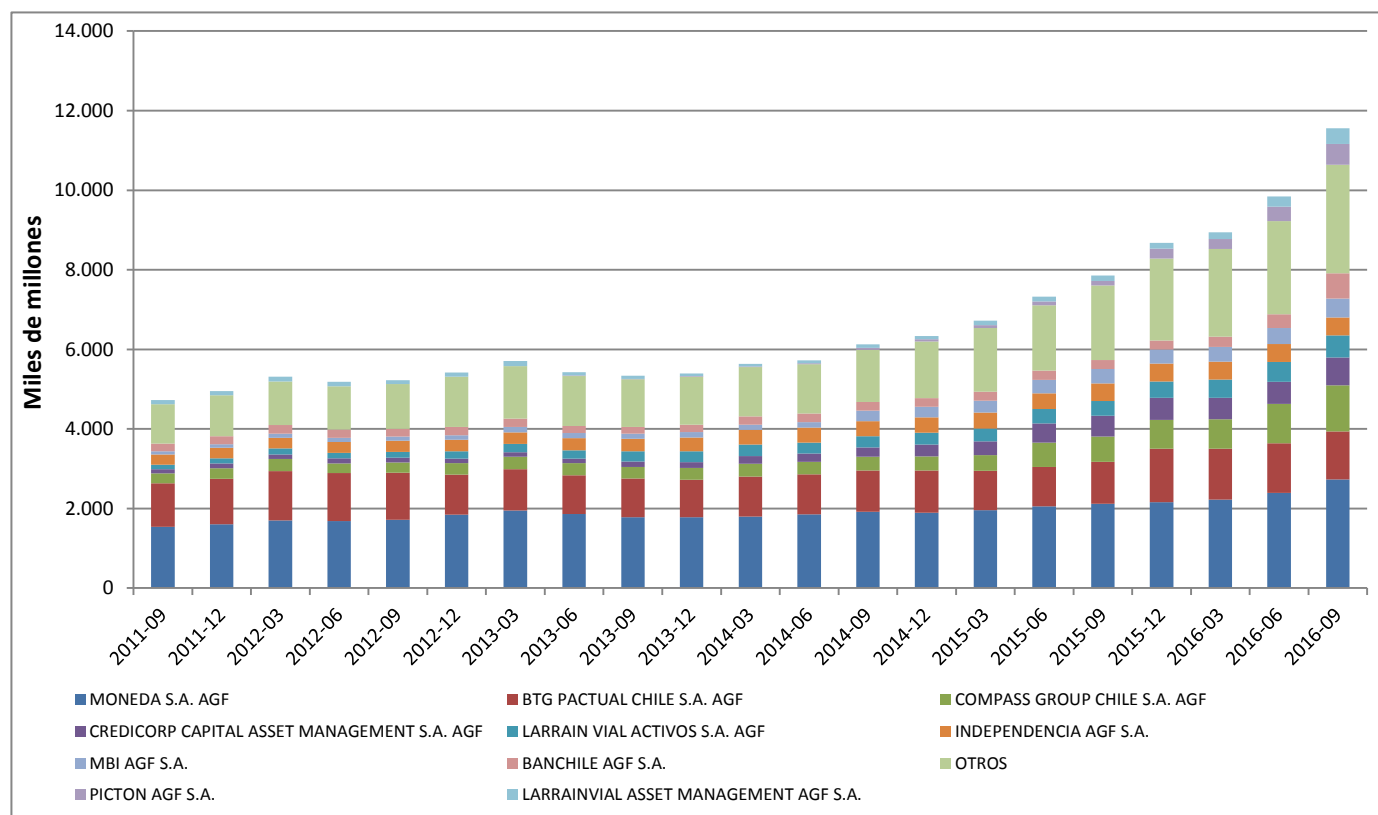


Al cierre del tercer trimestre de 2016, los fondos mutuos administraban \$32,2 billones, lo que representa un incremento de un 4,6%, respecto a junio de 2016.

El mencionado se explica, principalmente, por los ascensos de los activos de las cuatro administradoras de mayor participación en la industria. Estas administradoras explican el 64% del aumento de los activos durante el tercer trimestre en la industria.



## Activos Fondos de Inversión

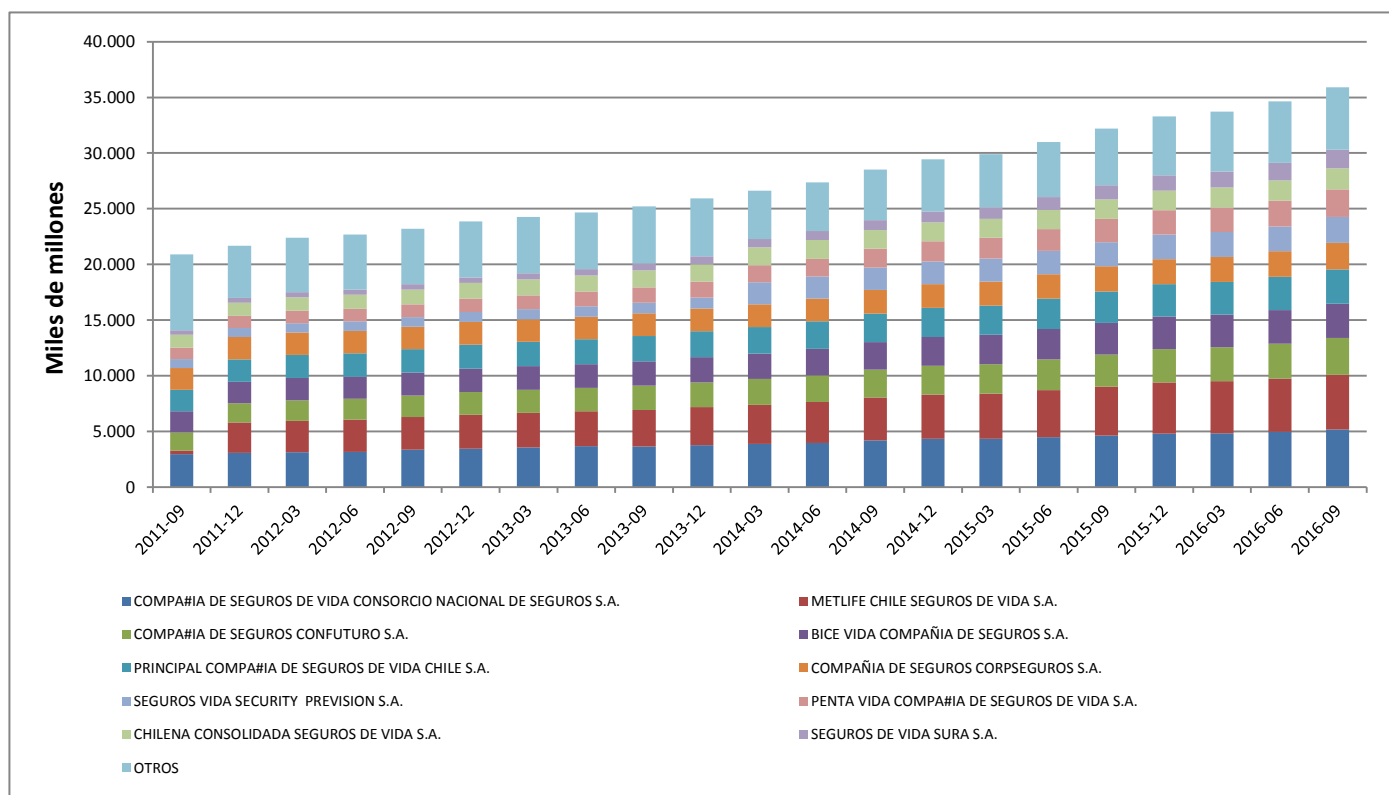


Los activos administrados por los fondos de inversión mantuvieron la evolución creciente que han mostrado en los últimos años, destacando el ascenso experimentado por esta industria en el tercer trimestre, el que alcanzó a \$1,7 billones (alza de 17,4% respecto a junio de 2016).

Lo anterior se sustenta principalmente por el crecimiento significativo de los activos de cinco administradoras, las que aumentaron en \$1,1 billones los activos de la industria durante el tercer trimestre, monto que explica el 65,1% de incremento de los activos en dicho período.



## Activos Compañías de Seguros de Vida

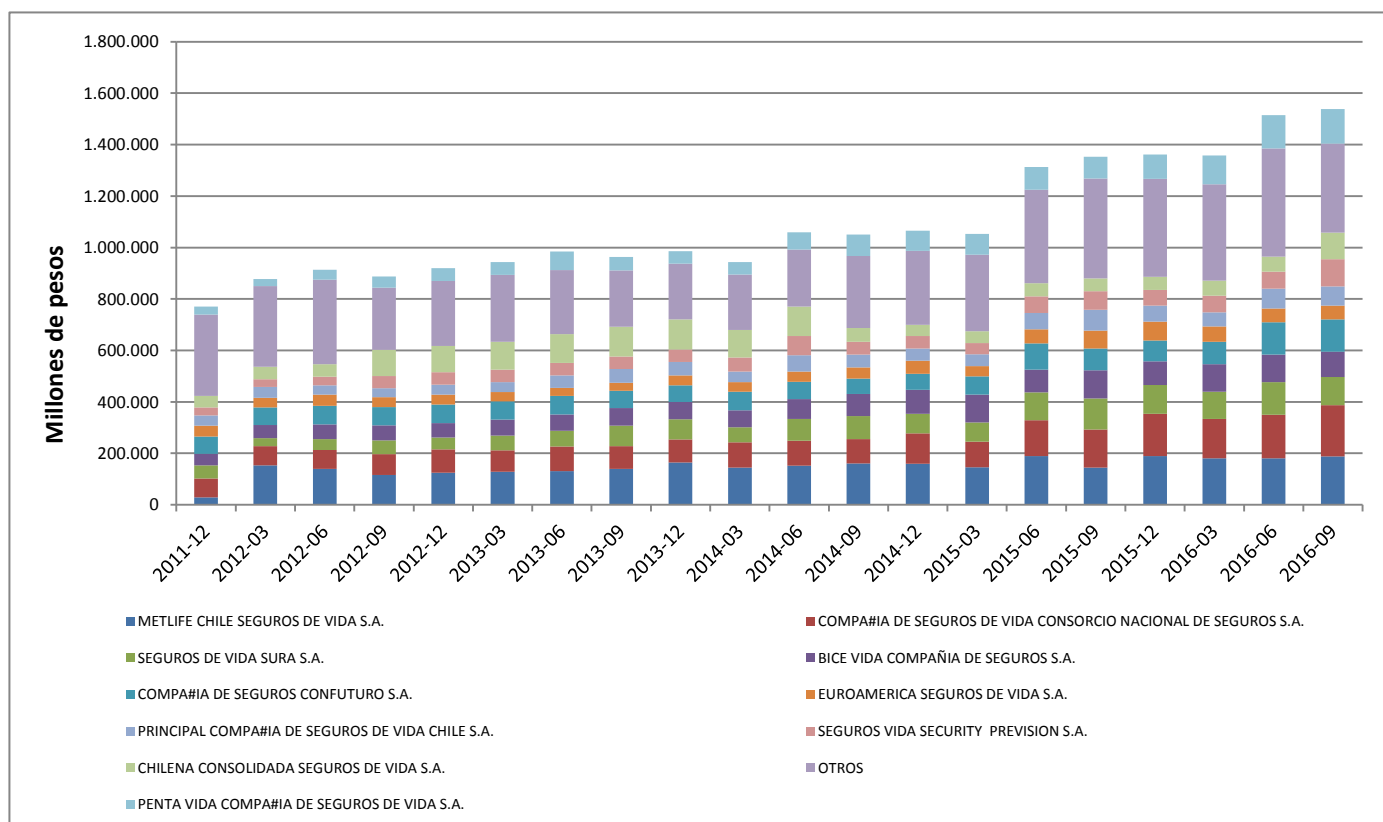


El total de activos de las compañías de seguros de vida alcanzaron \$35,9 billones al cierre de septiembre de 2016, lo que representa un incremento de un 3,7% respecto al trimestre anterior y, de un 11,5% en relación a septiembre del año anterior.

Lo anterior se sustenta por el crecimiento de los activos de las diez compañías de mayor participación en la industria, las que aumentaron en \$1,2 billones los activos de la industria durante el tercer trimestre, monto que explica el 93% de aumento de los activos en dicho período.



## Primas Directas Compañías de Seguros de Vida

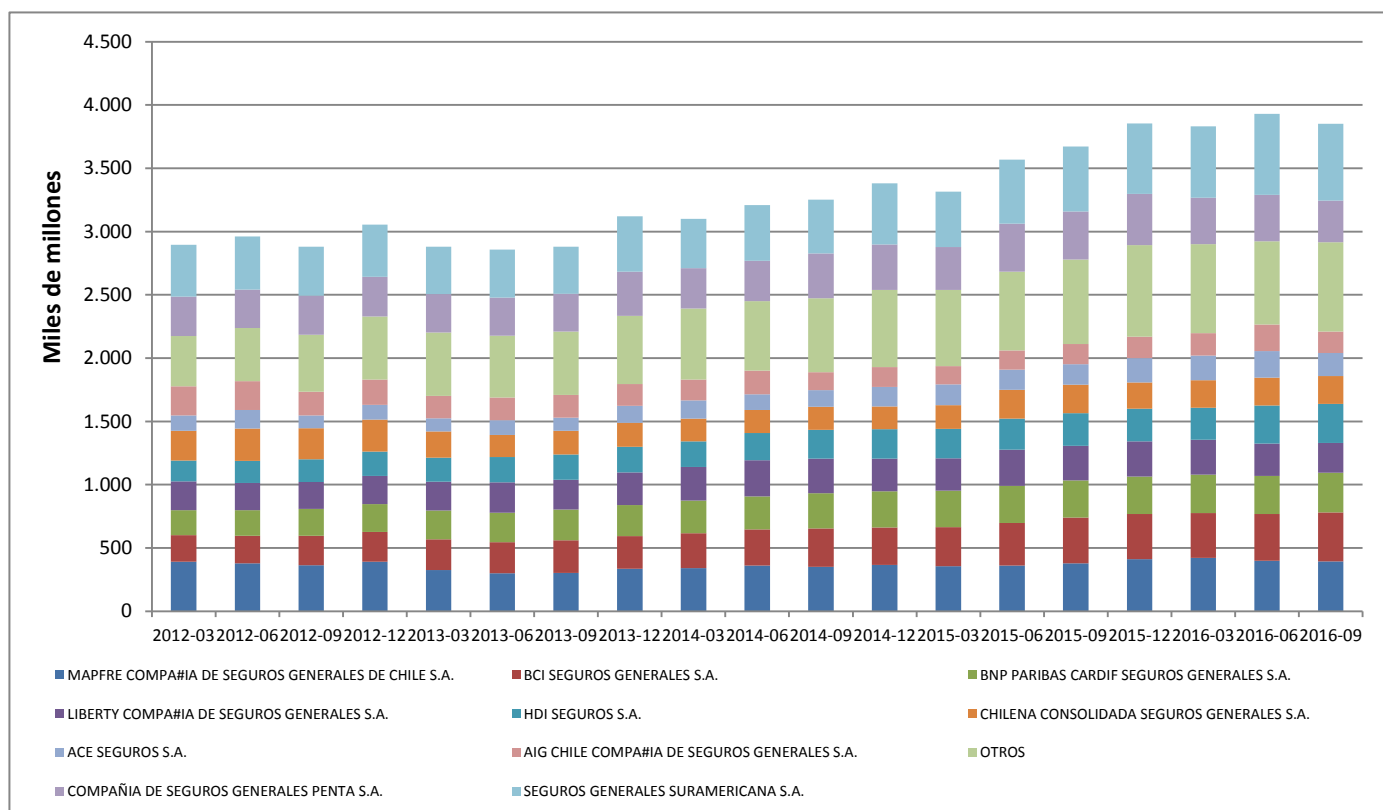


A nivel de industria la prima directa de las compañías de seguros de vida llegó a \$1,5 billones en septiembre de 2016, lo que representa un incremento de un 13,7% respecto a septiembre del año anterior.

Si bien los resultados son mixtos en la industria, el aumento de la prima directa se explica, por el incremento de las primas directas de cuatro de las más grandes compañías de la industria. Éstas totalizaron un crecimiento de \$196 mil millones en comparación al año anterior.



## Activos Compañías de Seguros Generales

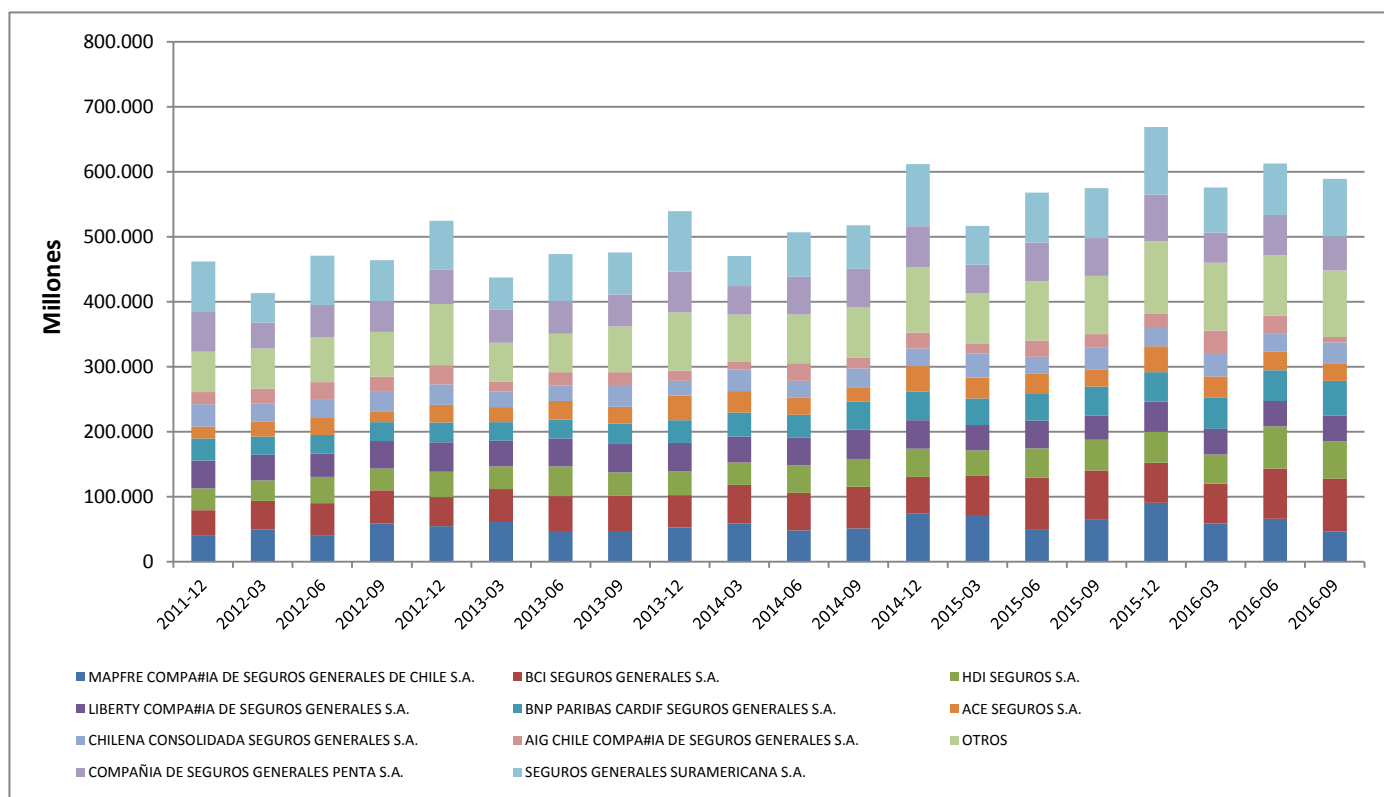


Los activos de las compañías de seguros generales alcanzaron los \$3,8 billones al cierre de septiembre de 2016, lo que representa una disminución de un 2% respecto al trimestre anterior y, un incremento del 4,9% en relación a septiembre de 2015.

Lo ocurrido en el tercer trimestre, se explica por la disminución de los activos de un grupo de compañías de gran tamaño en la industria, las que disminuyeron en \$74 mil millones sus activos en el mismo período.



## Primas Directas Compañías de Seguros Generales



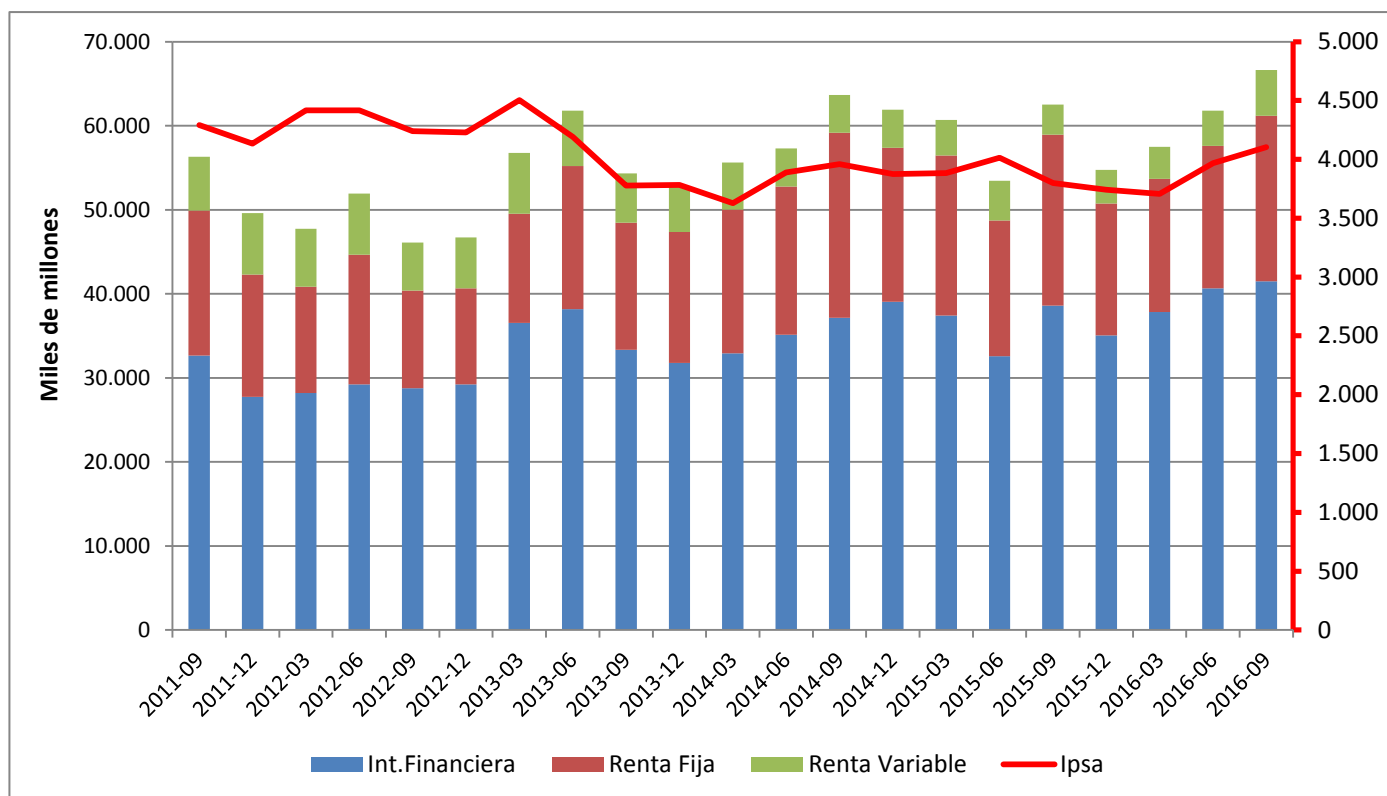
A nivel de industria la prima directa de las compañías de seguros generales alcanzó a \$589 mil millones en septiembre de 2016, lo que representa un incremento de un 2,5% respecto al mismo período del año anterior.

Si bien los resultados son mixtos en la industria, el aumento de la prima directa de la industria se explica, en mayor medida, por el crecimiento de las primas directas en cuatro de las compañías de mayor tamaño en la industria. Éstas totalizaron un incremento de \$44,8 mil millones en comparación al año anterior, sin embargo, esta alza se vio reducida por la disminución de la prima directa en otras compañías participantes en el sector.



## V. Mercados Secundarios

### Montos Transados en Bolsas de Valores



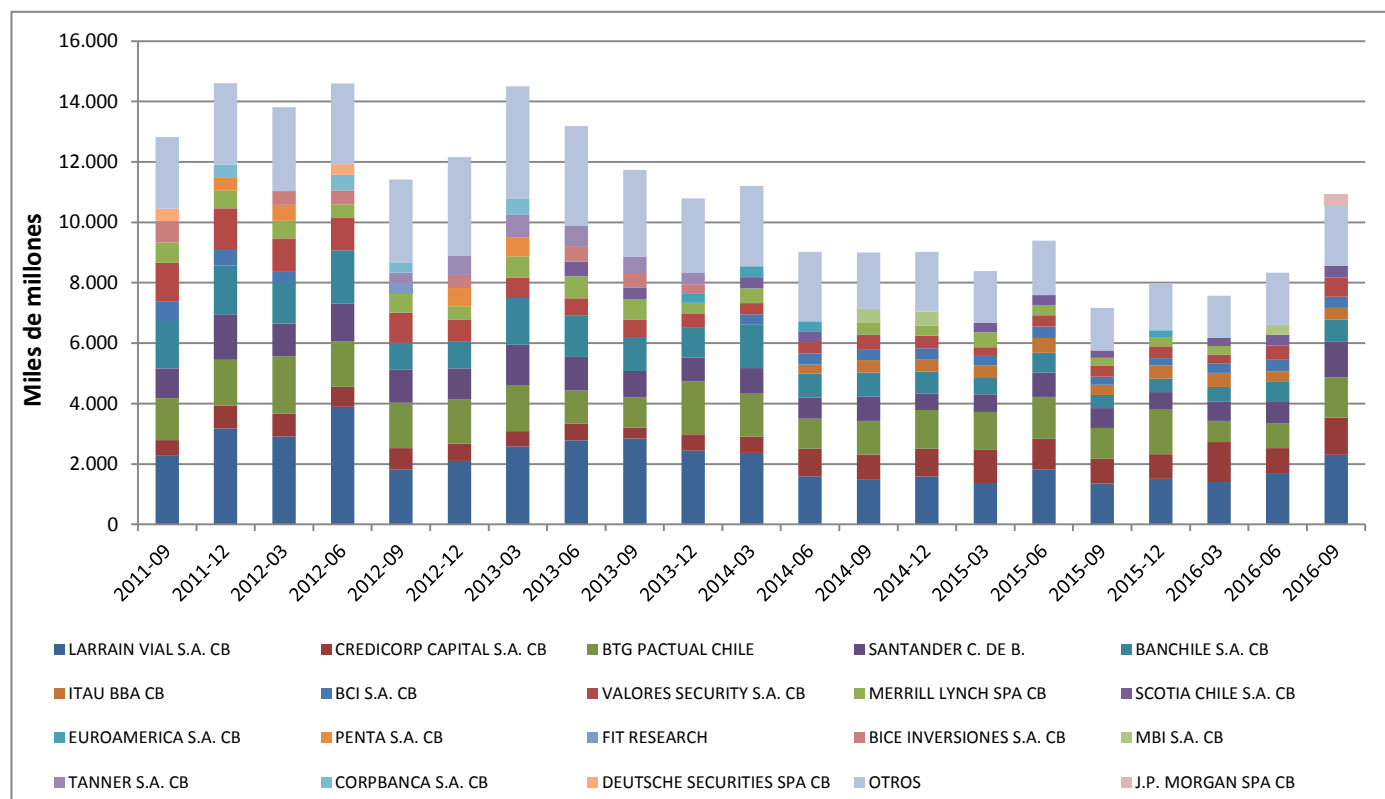
Durante el tercer trimestre de 2016, los montos transados continuaron recuperándose con respecto a la caída experimentada al cierre de 2015, llegando a los \$66,6 billones. Este monto es superior en un 6,6% al transado durante el mismo trimestre del año anterior, donde se llegó a los \$62,5 billones. Este incremento se debió principalmente al aumento de las transacciones de renta variable (alza de 52,4% respecto a septiembre de 2015) y, de intermediación financiera (ascenso de 7,5% respecto a septiembre de 2015).

En lo que respecta a las transacciones acumuladas durante el año, estas alcanzaron los \$185,9 billones al cierre del tercer trimestre, lo que representa un incremento del 5,3% respecto al mismo período del año anterior.

En tanto, en el comportamiento del IPSA, es posible ver una recuperación del índice durante 2016, marcando un aumento acumulado de un 9,6%. Si bien el Índice al cierre de septiembre es superior al registrado en el mismo trimestre del año anterior (alza de 8%), aún no logra alcanzar el nivel registrado hace tres años, momento en que el IPSA cruzó la barrera de los 4.500 puntos.



## Transacciones Bursátiles de Renta Variable

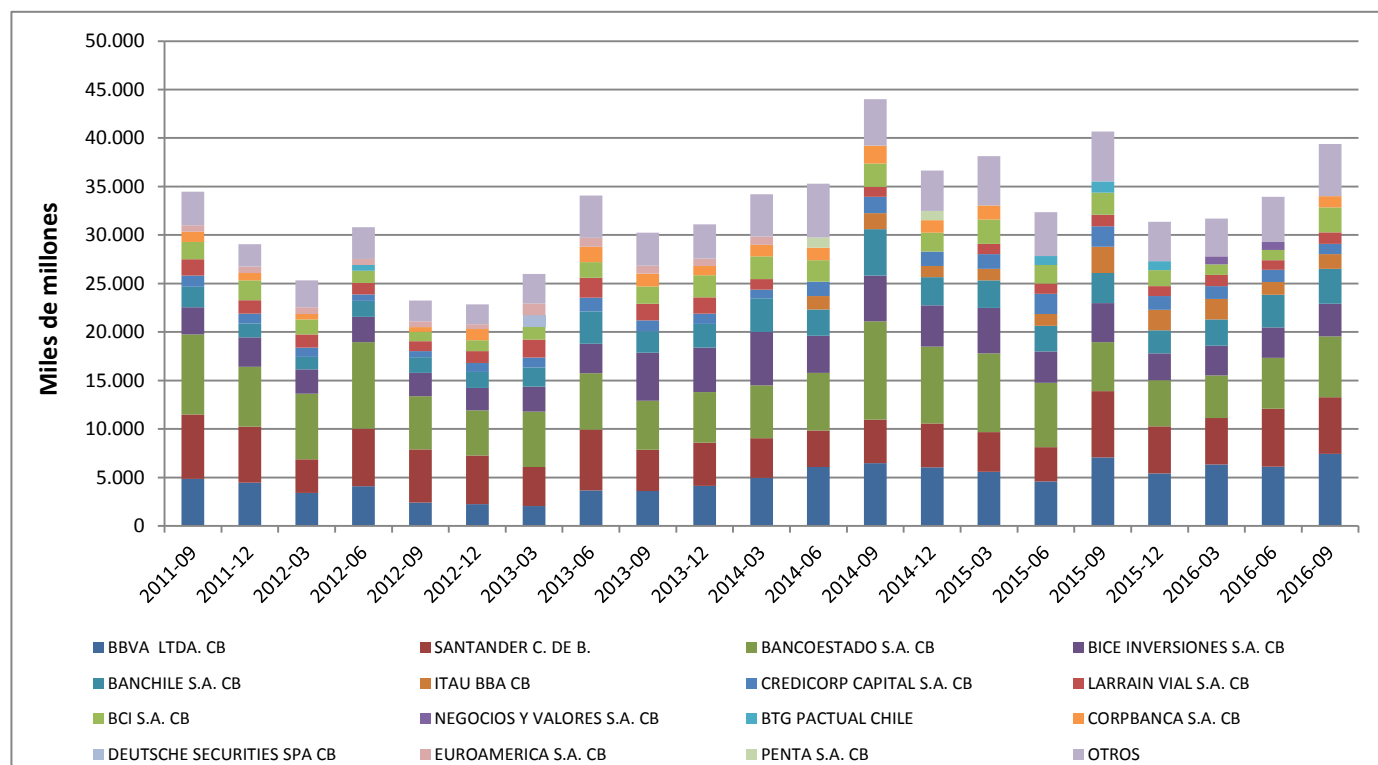


Las transacciones bursátiles en renta variable realizadas por los corredores de bolsa (CB), alcanzaron los \$10,9 billones durante el tercer trimestre de 2016, lo que representa un aumento del 52,4% en comparación al mismo trimestre del año anterior. Cabe destacar que las cinco corredoras de bolsa con mayores transacciones de instrumentos de renta variable, incrementaron en conjunto las transacciones durante el tercer trimestre de 2016 en \$2,5 billones, esto representa el 66,3% del crecimiento total de las transacciones en comparación al mismo trimestre del año anterior.

Respecto a las transacciones acumuladas durante el año, éstas alcanzaron los \$26,8 billones al cierre del tercer trimestre, lo que representa un incremento del 7,5% respecto al mismo período de 2015.



## Transacciones Bursátiles de Renta Fija

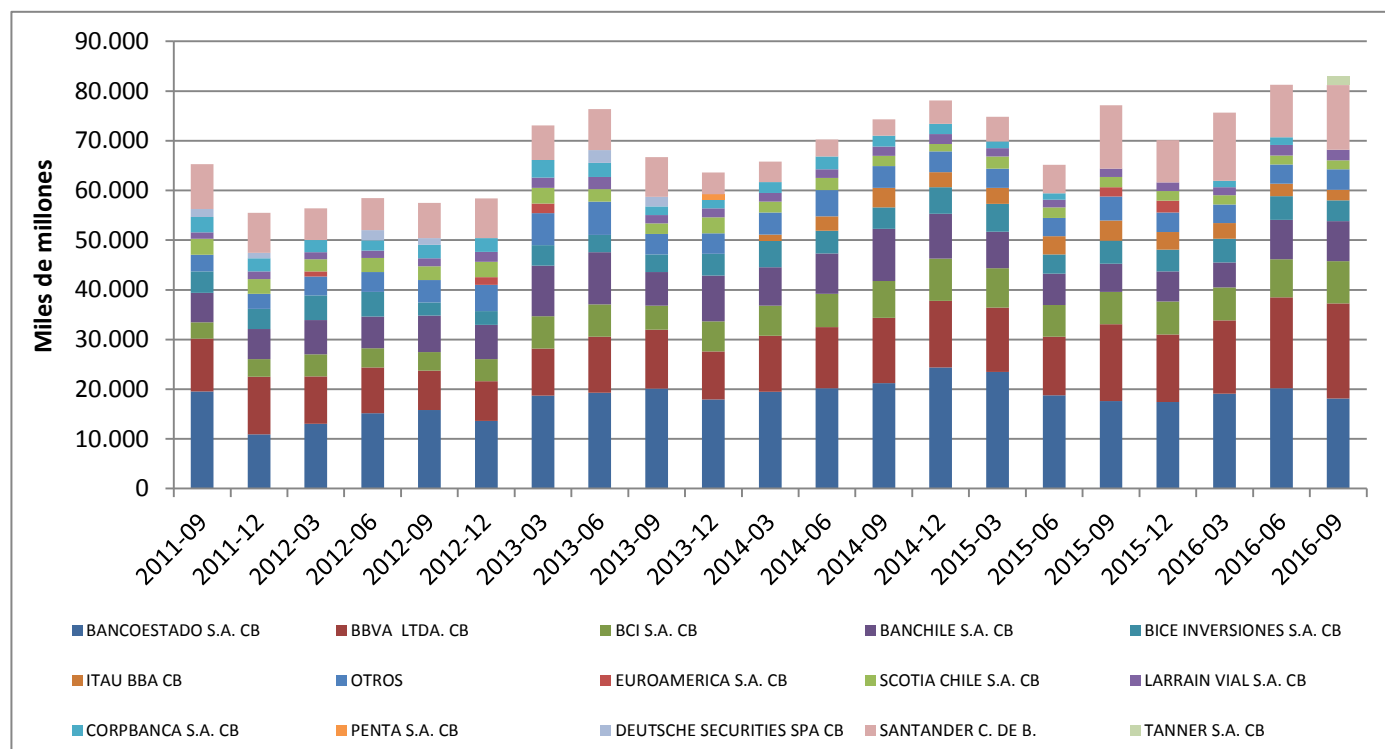


Las transacciones bursátiles en renta fija realizadas por los corredores de bolsa (CB), alcanzaron los \$39,4 billones durante el tercer trimestre de 2016, lo que representa una disminución del 3,2% en comparación al mismo trimestre de 2015. Cabe destacar que entre las diez corredoras de bolsa que operan un mayor volumen de transacciones de instrumentos de renta fija, cuatro de ellas presentan incrementos en sus montos transados, en comparación al mismo trimestre del año anterior.

En lo que respecta a las transacciones acumuladas durante 2016, estas alcanzaron los \$105 billones al cierre del tercer trimestre, lo que refleja una disminución de un 5,5% respecto al mismo período del año anterior.



## Transacciones Bursátiles de Intermediación Financiera

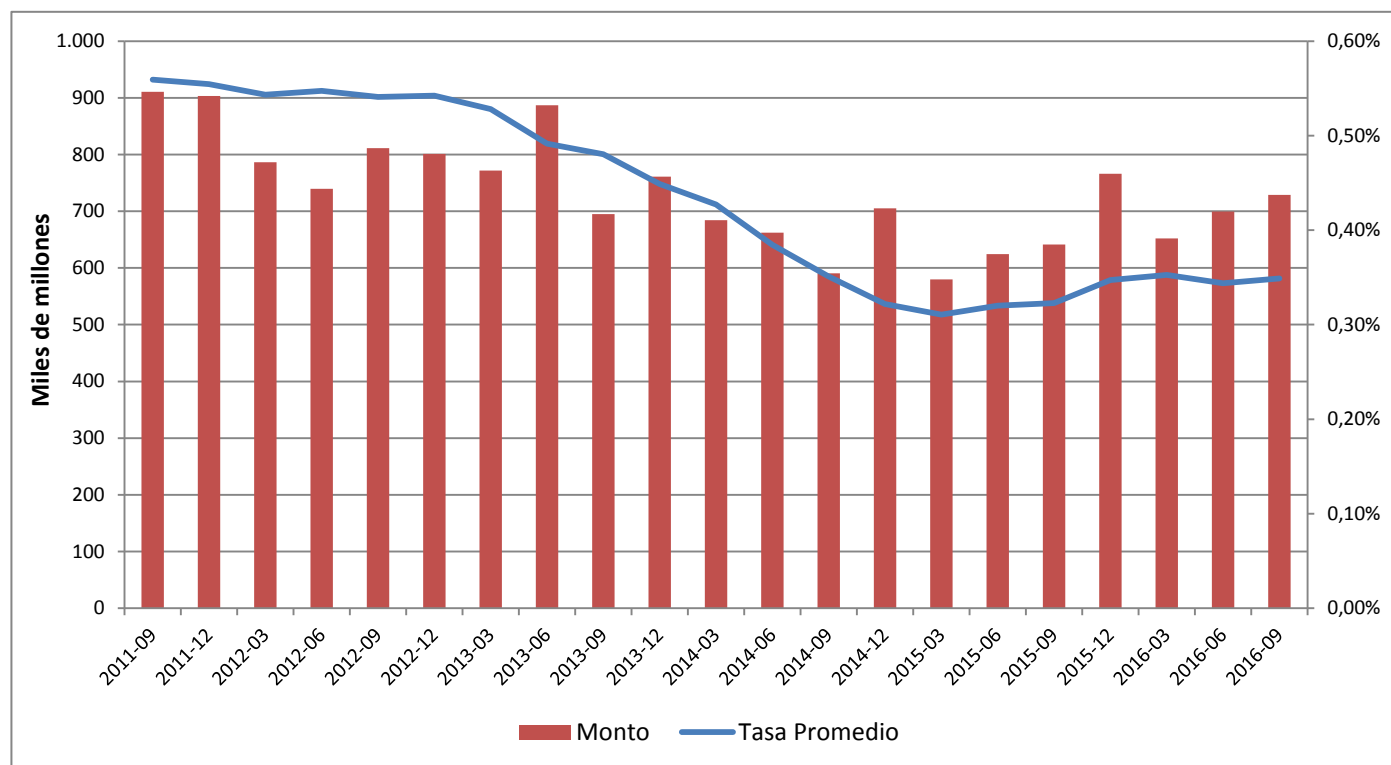


Las transacciones bursátiles en intermediación financiera realizadas por los corredores de bolsa (CB), alcanzaron los \$82,9 billones durante el tercer trimestre de 2016, lo que representa un aumento del 7,5% en comparación al mismo trimestre del año anterior. Cabe destacar que entre las diez corredoras de bolsa que operan un mayor volumen de transacciones de instrumentos de intermediación financiera, seis de ellas presentan incrementos en sus montos transados, en comparación al mismo período del año anterior.

Respecto a las transacciones acumuladas durante el año, estas alcanzaron los \$239,9 billones al cierre del tercer trimestre, lo que representa un crecimiento del 10,5% en comparación al mismo período de 2015.



## Transacciones Simultáneas

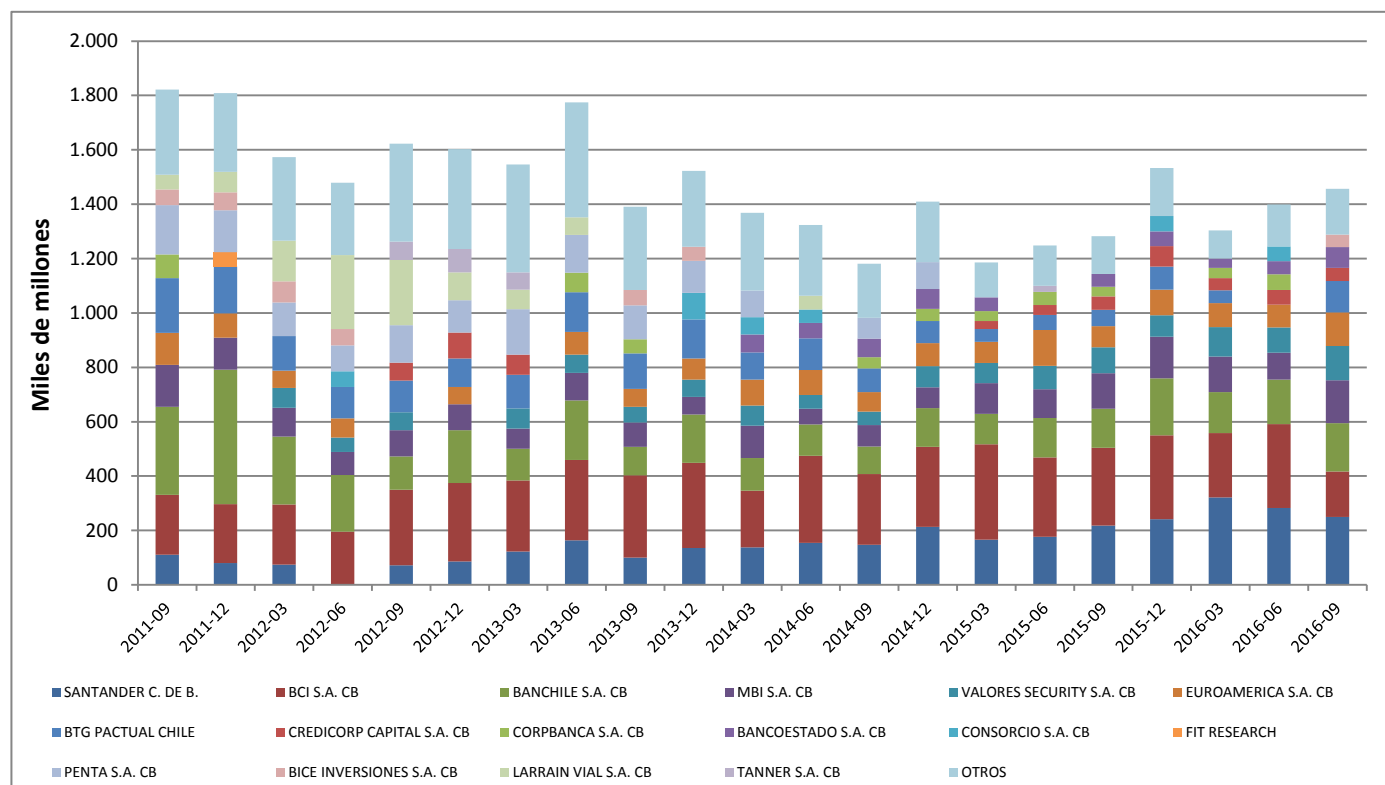


Durante el tercer trimestre del presente año, las transacciones en operaciones de simultáneas alcanzaron los \$728,5 mil millones, este monto representa un incremento de un 13,6%, en comparación al mismo período del año anterior. En lo que respecta a la tasa para este tipo de operaciones, durante el tercer trimestre se mantuvo en torno al 0,35%, lo que representa un aumento de 3 puntos base en relación al mismo trimestre de 2015.

En tanto, las transacciones acumuladas durante el año alcanzaron los \$2,0 billones al cierre del tercer trimestre, lo que representa un alza de 12,7% respecto al mismo período del año anterior.



## Transacciones Simultáneas por Corredor



Las transacciones de simultáneas realizadas por los corredores de bolsa (CB), alcanzaron los \$1,45 billones durante el tercer trimestre de 2016, lo que representa un aumento del 13,6% en comparación al mismo trimestre del año anterior. Cabe destacar que entre las diez corredoras de bolsa que operan un mayor volumen de transacciones de simultáneas, ocho de ellas presentan incrementos en sus montos transados, en comparación a igual período de 2015.

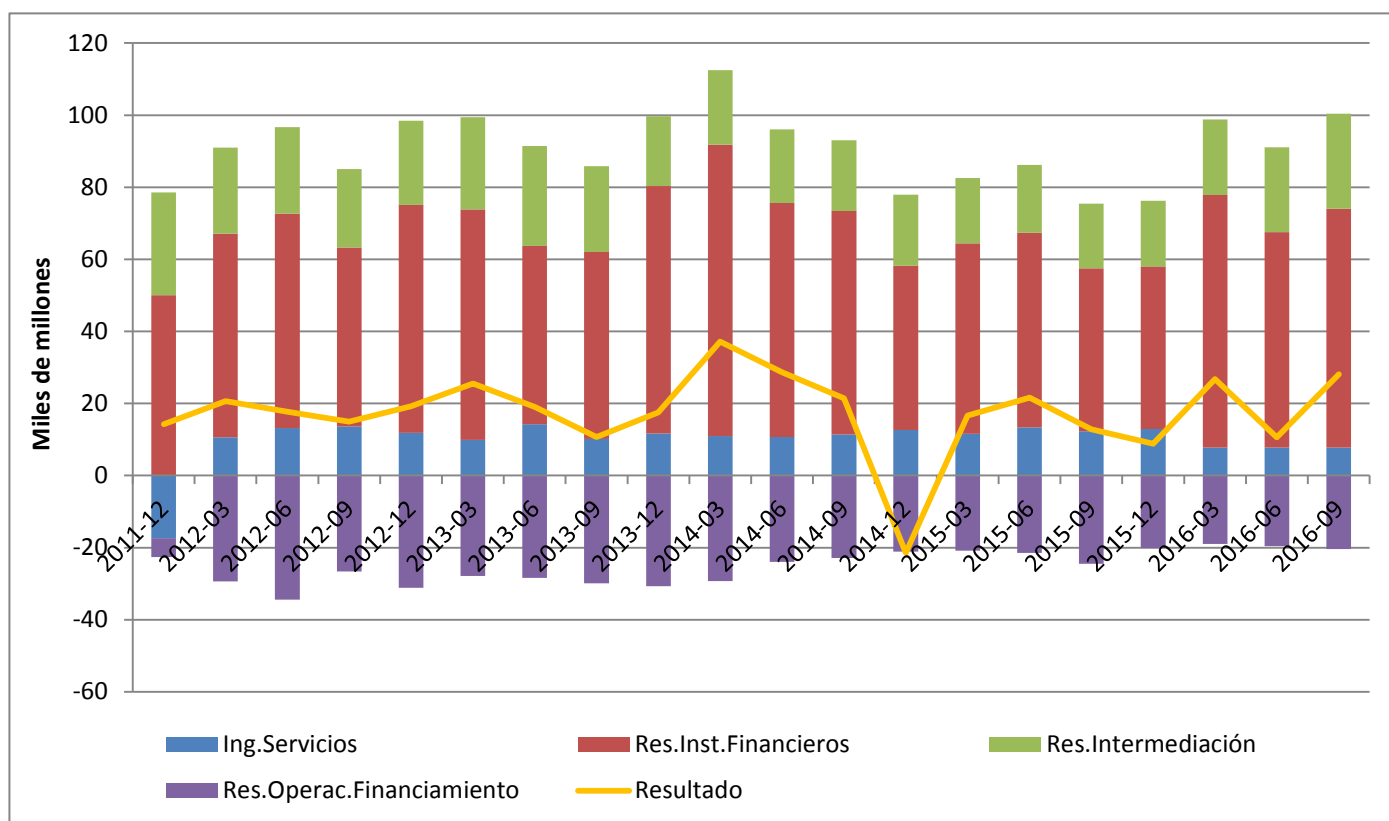
En tanto, las transacciones acumuladas durante el año alcanzaron los \$4,16 billones al cierre del tercer trimestre, lo que representa un incremento del 11,9% respecto al mismo período del año anterior.



## VI. Desempeño por Industrias

### VI.1. Intermediación de Valores

#### Ingresos Operacionales



Los ingresos agregados de los intermediarios ascendieron a \$80 mil millones en el tercer trimestre del presente año, mostrando un aumento de un 56,9% respecto al mismo trimestre del año anterior. Los componentes de los ingresos que aumentaron al mismo trimestre de 2015, fueron los resultados por intermediación y por instrumentos financieros, los que presentaron alzas de un 46,8% y 46,5%, respectivamente.

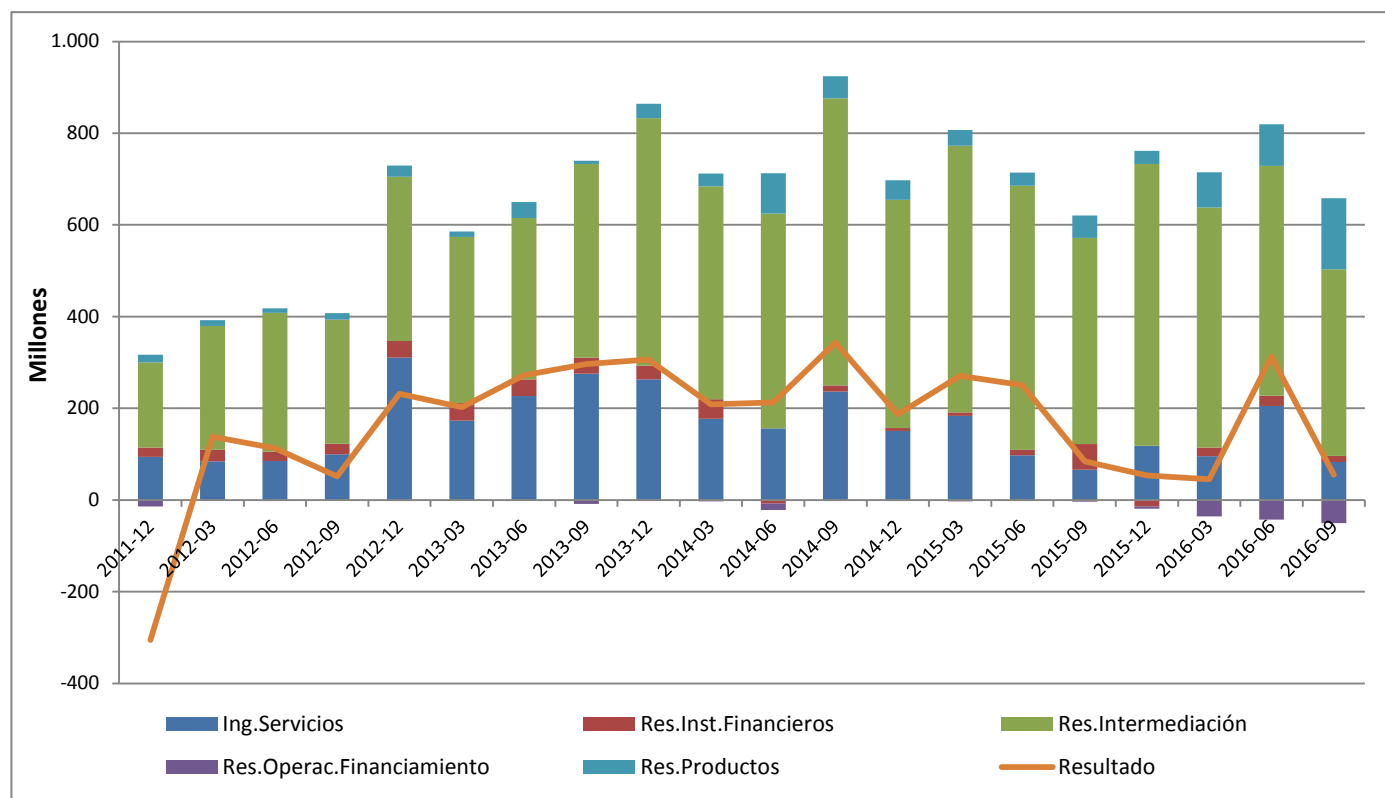
Respecto a los ingresos acumulados durante el año, estos alcanzaron los \$231,2 mil millones al cierre del tercer trimestre, lo que representa un incremento del 30,4% respecto al mismo período del año anterior. El aumento en los ingresos se explica por el crecimiento en los resultados por intermediación y por instrumentos financieros, los que presentaron alzas de un 28,9% y 29%, respectivamente.

Los resultados del tercer trimestre alcanzaron los \$28 mil millones, ascendiendo en un 119,8%, respecto al mismo período de 2015. En lo que respecta al resultado acumulado durante el año, este alcanzó los \$65,4 mil millones al cierre del tercer trimestre, lo que representa un alza del 28,1% respecto al mismo período del año anterior.



## VI.2. Corredores de Productos

### Ingresos Operacionales



Los ingresos agregados de los corredores de productos ascendieron a \$607,9 millones en el tercer trimestre del presente año, mostrando una disminución de un 1,4% respecto al mismo trimestre de 2015. Los componentes de los ingresos que aumentaron durante dicho trimestre, fueron los resultados por productos y los ingresos por servicios, los que presentaron incrementos de un 219% y 25,2%, respectivamente.

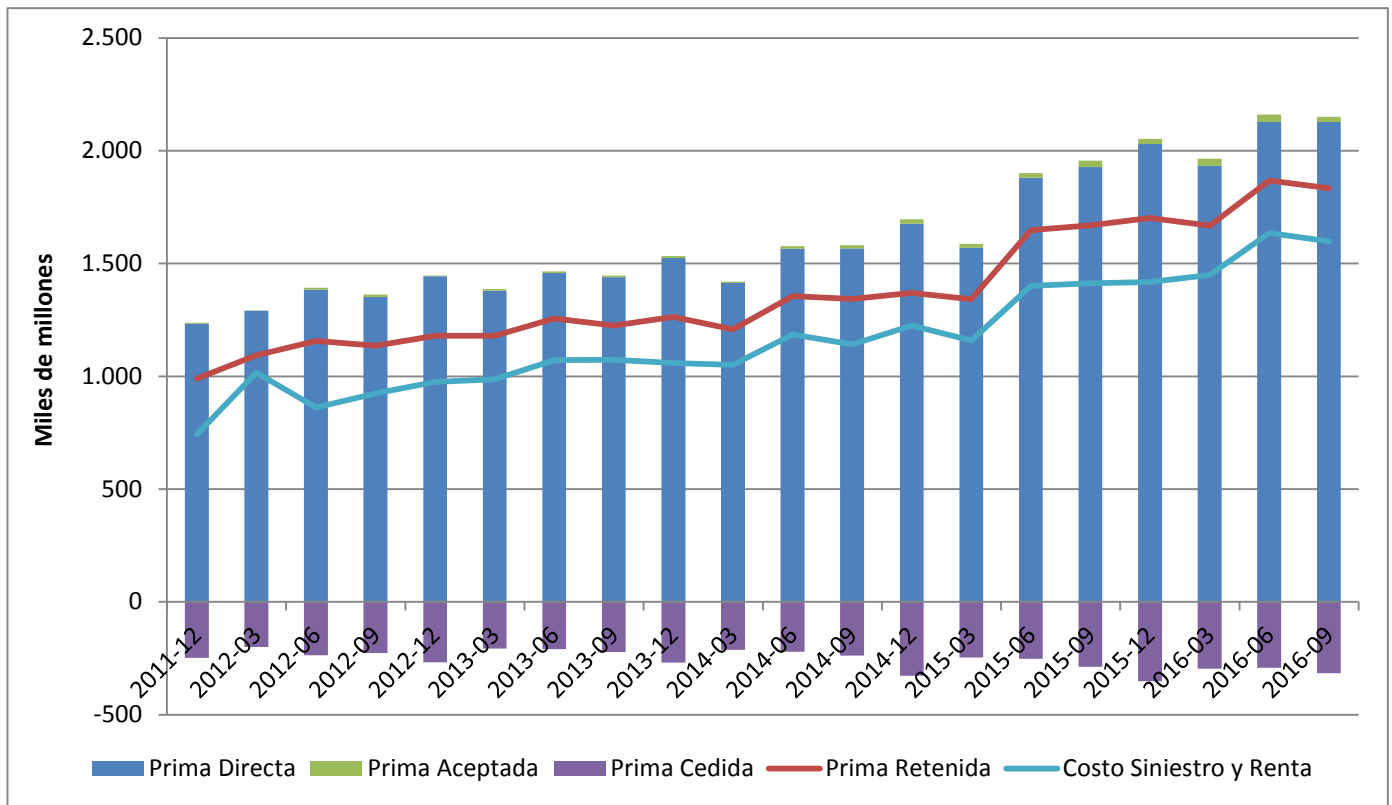
En tanto, los ingresos acumulados durante el año alcanzaron los \$2,06 mil millones al cierre del tercer trimestre, lo que representó una disminución de un 3,2% respecto al mismo período del año anterior. Los componentes de los ingresos que mostraron un incremento en dicho período, fueron los resultados por productos y los ingresos por servicios, los que presentaron ascensos de un 190,7% y 10,3%, respectivamente.

Los resultados del tercer trimestre alcanzaron los \$54 millones, disminuyendo en un 34,6%, respecto al mismo trimestre de 2015. Respecto al resultado acumulado durante el año, este alcanzó los \$412,9 millones al cierre del tercer trimestre, lo que representa una disminución de un 31,8%, respecto al mismo período del año anterior.



### VI.3. Compañías de Seguros

#### Primas v/s Costo



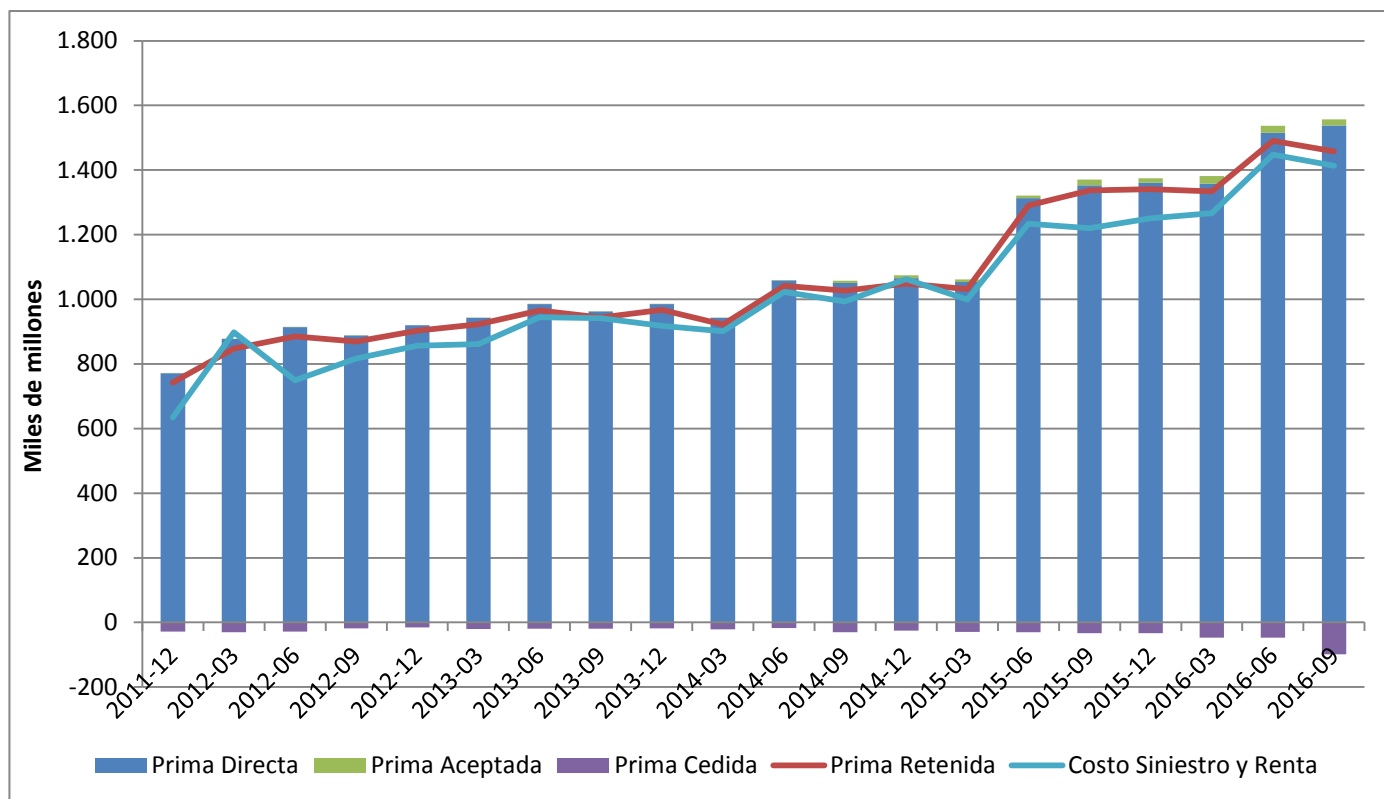
La prima directa ascendió a \$2,1 billones en el tercer trimestre del presente año, mostrando un aumento de un 10,4% respecto al mismo trimestre de 2015. Respecto a las primas directas acumuladas durante 2016, estas alcanzaron los \$6,18 billones al cierre del tercer trimestre, lo que representó un aumento de un 15,1%, respecto al mismo período del año anterior.

En relación a la prima retenida ascendió a \$1,8 billones en el tercer trimestre del presente año, mostrando un aumento de un 9,9% respecto al mismo trimestre del año anterior. En tanto, las primas retenidas acumuladas durante el año, alcanzaron los \$5,3 billones al cierre del tercer trimestre, lo que significó un aumento de un 15,3%, respecto al mismo período de 2015.

En relación a los costos por siniestros y renta, este ascendió a \$1,5 billones en el tercer trimestre del presente año, mostrando un aumento de un 13,2%, respecto al mismo trimestre de 2015. En lo que respecta a los costos por siniestros y renta acumulados durante el año, estos alcanzaron a \$4,6 billones al cierre del tercer trimestre, lo que reflejó un aumento de un 17,9%, respecto al mismo período del año anterior.



### Primas v/s Costo (Vida)



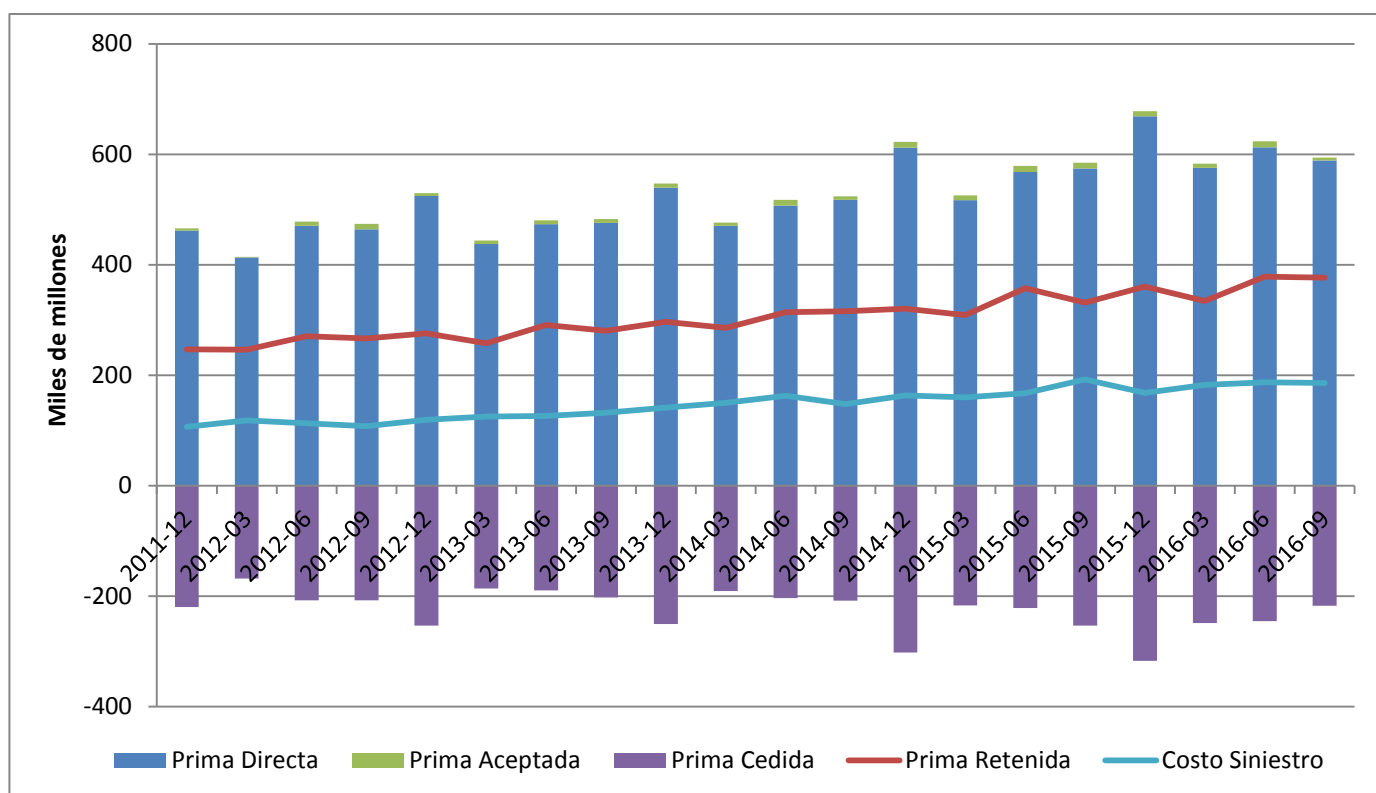
La prima directa ascendió a \$1,5 billones en el tercer trimestre de 2016, mostrando un aumento de un 13,7%, respecto al mismo trimestre de 2015. En tanto, las primas directas acumuladas durante el período, alcanzaron los \$4,4 billones al cierre del tercer trimestre, lo que representó un alza de un 18,6%, respecto al mismo período del año anterior.

En lo que respecta a la prima retenida, esta ascendió a \$1,4 billones en el tercer trimestre del presente año, mostrando un aumento de un 9%, respecto al mismo trimestre de 2015. Mientras, las primas retenidas acumuladas durante el año alcanzaron los \$4,2 billones al cierre del tercer trimestre, lo que representó un incremento de un 17,0%, respecto al mismo periodo del año anterior.

En relación a los costos por siniestros y renta, este ascendió a \$1,4 billones en el tercer trimestre de 2016, mostrando un aumento de un 15,8%, respecto al mismo trimestre de 2015. En tanto, los costos por siniestros y renta acumulados durante el año alcanzaron a \$4,1 billones al cierre del tercer trimestre, lo que representó un alza de un 19,6%, respecto a igual período del año anterior.



### Primas v/s Costo (Generales)



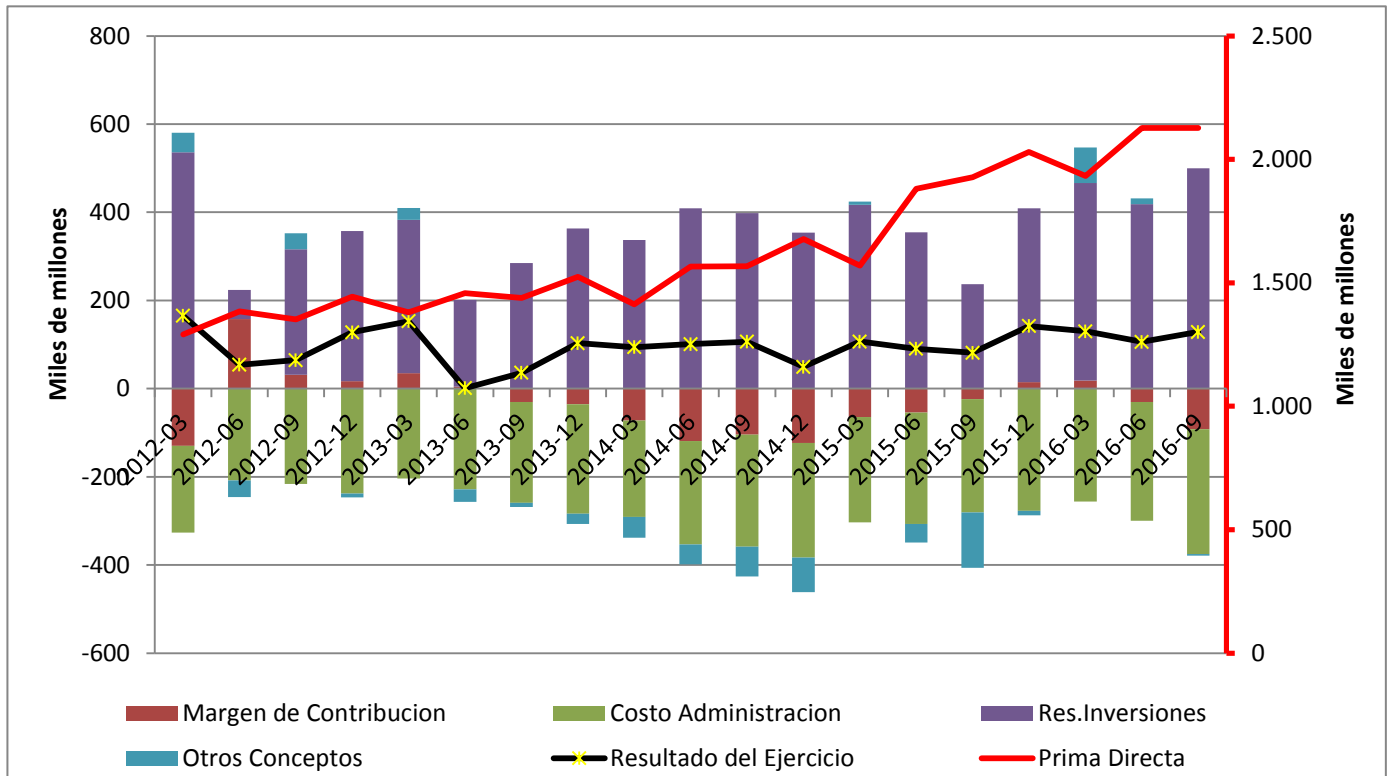
La prima directa ascendió a \$588,8 mil millones en el tercer trimestre de 2016, mostrando un aumento de un 2,5%, respecto a igual trimestre de 2015. En lo que respecta a las primas directas acumuladas durante el año, estas alcanzaron los \$1,7 billones al cierre del tercer trimestre, lo que representó un crecimiento de 7,1%, respecto al mismo período del año anterior.

En tanto, la prima retenida ascendió a \$376 mil millones en el tercer trimestre del presente año, mostrando un aumento de un 13,7%, respecto al mismo período de 2015. Mientras que las primas retenidas acumuladas durante el año alcanzaron los \$1,08 billones al cierre del tercer trimestre, lo que reflejó un aumento de un 9,1%, respecto al mismo período del año anterior.

En relación a los costos por siniestros y renta, este ascendió a \$185 mil millones en el tercer trimestre de 2016, mostrando una disminución de un 3,5%, respecto al mismo trimestre del año anterior. En tanto, los costos por siniestros y renta acumulados durante 2016 alcanzaron a \$555,9 mil millones al cierre del tercer trimestre, lo que representó un aumento de un 6,9%, respecto al mismo período del año anterior.



### Margen de Contribución y Resultado



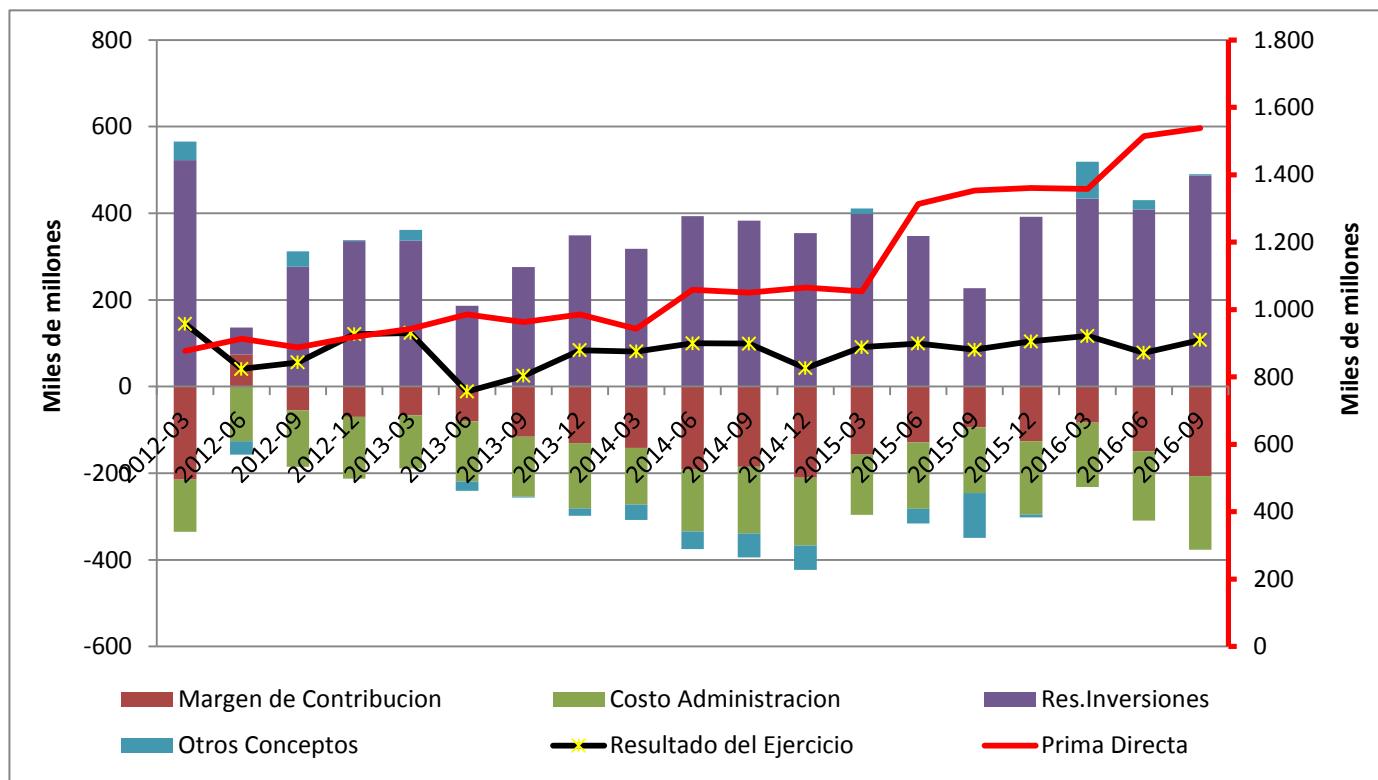
El margen de contribución registró un monto negativo de \$91,7 mil millones en el tercer trimestre del presente año, manteniéndose los márgenes registrados en el mismo trimestre de 2015, período en que el margen de contribución alcanzó un valor negativo de \$23,9 mil millones. En lo que respecta al margen de contribución acumulado durante el año, este alcanzó un valor negativo de \$103,8 mil millones al cierre del tercer trimestre, una mejora en relación al margen negativo registrado en el mismo período del año anterior de \$142,2 mil millones.

En lo que respecta a los costos de administración acumulados durante el año, estos alcanzaron los \$809,4 mil millones al cierre del tercer trimestre, lo que significó un aumento de un 8,2% respecto al mismo período de 2015.

Los resultados del tercer trimestre alcanzaron los \$128,4 mil millones, aumentando en un 58,1%, respecto al mismo trimestre del año anterior. En tanto, el resultado acumulado durante 2016 alcanzó los \$364,5 mil millones al cierre del tercer trimestre, lo que refleja un aumento de un 31%, respecto al mismo período de 2015.



### Margen de Contribución y Resultado (Vida)



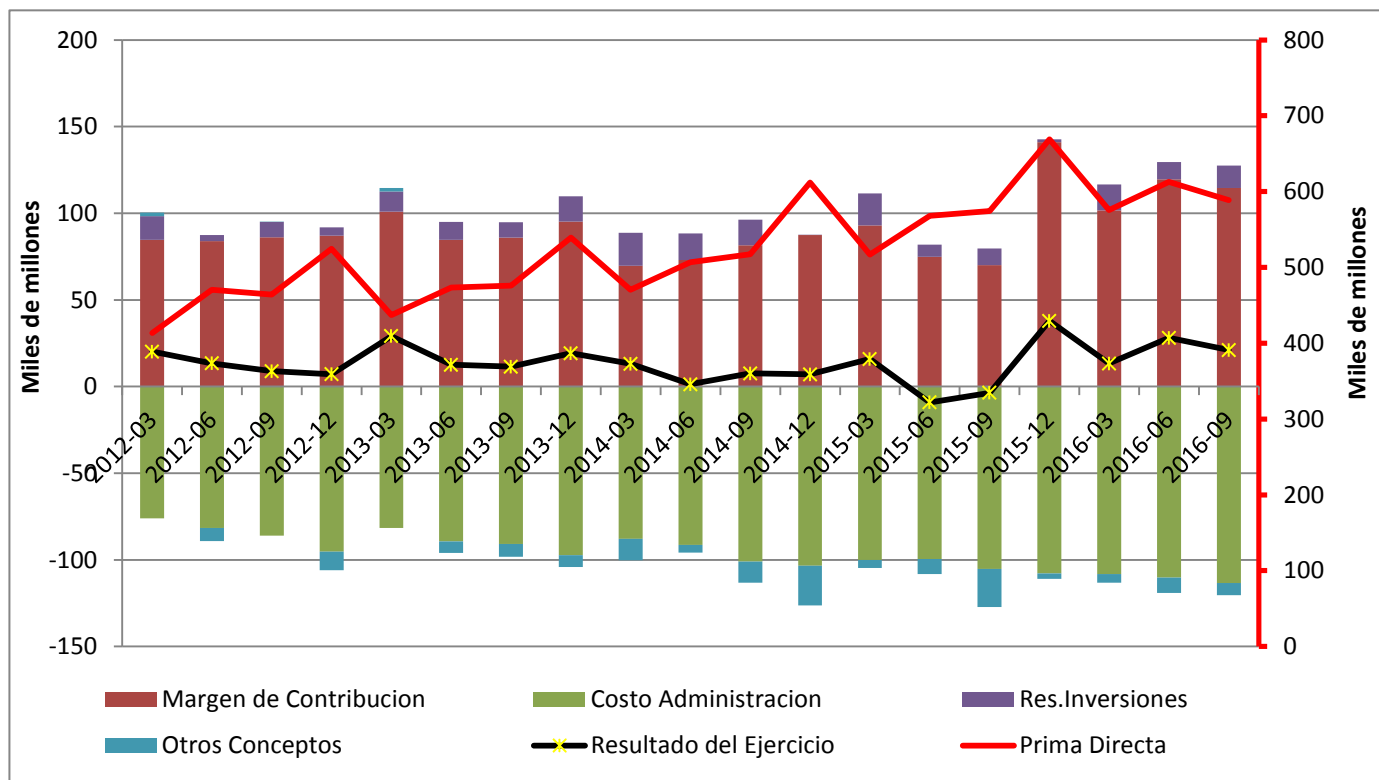
El margen de contribución registró un monto negativo de \$206,4 mil millones en el tercer trimestre del presente año, manteniéndose los registrados en el mismo trimestre de 2015, período en que el margen de contribución alcanzó un valor negativo de \$94,0 mil millones. Respecto al margen de contribución acumulado durante el año, este alcanzó un valor negativo de \$439,6 mil millones al cierre del tercer trimestre, manteniéndose un margen similar al registrado en el mismo período del año anterior de \$380,2 mil millones.

En tanto, los costos de administración durante el año alcanzaron los \$477,6 mil millones al cierre del tercer trimestre, lo que representó un aumento de un 7,7%, respecto al mismo período del año anterior.

Los resultados del tercer trimestre alcanzaron los \$107,4 mil millones, ascendiendo en un 26,7%, respecto al mismo trimestre de 2015. Por su parte, en relación al resultado acumulado durante el año, alcanzó los \$302,1 mil millones al cierre del tercer trimestre, lo que reflejó un aumento de un 9,8%, respecto al mismo período del año anterior.



### Margen de Contribución y Resultado (Generales)



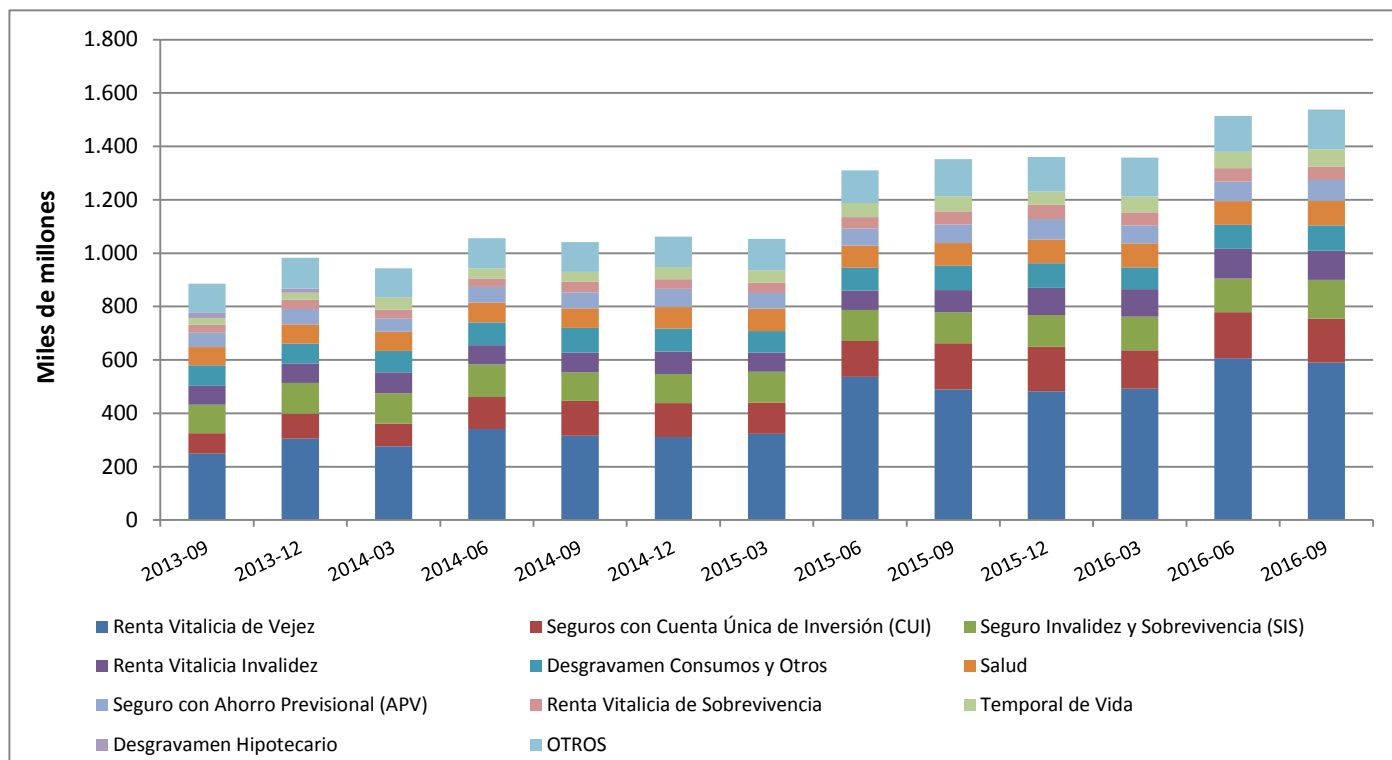
El margen de contribución registró un valor de \$114,6 mil millones en el tercer trimestre de 2016, registrando un aumento en relación al mismo trimestre de 2015 de 63,5%. Respecto al margen de contribución acumulado durante el año, este alcanzó los \$335,8 mil millones al cierre del tercer trimestre, aumentando en un 41,1% en relación al mismo trimestre del año anterior.

En tanto, los costos de administración al cierre del tercer trimestre alcanzaron los \$331,8 mil millones, lo que reflejó un aumento de un 8,9%, respecto al mismo período del año anterior.

Los resultados del tercer trimestre alcanzaron los \$21 mil millones, aumentando de manera considerable en relación al mismo período de 2015 (resultado negativo \$3,5 mil millones). Mientras que el resultado acumulado durante el año alcanzó los \$62,4 mil millones al cierre del tercer trimestre, monto considerablemente más alto en comparación al registrado en el mismo período de 2015 (alza de \$3,2 mil millones).



### Prima Directa por Ramo (Vida)



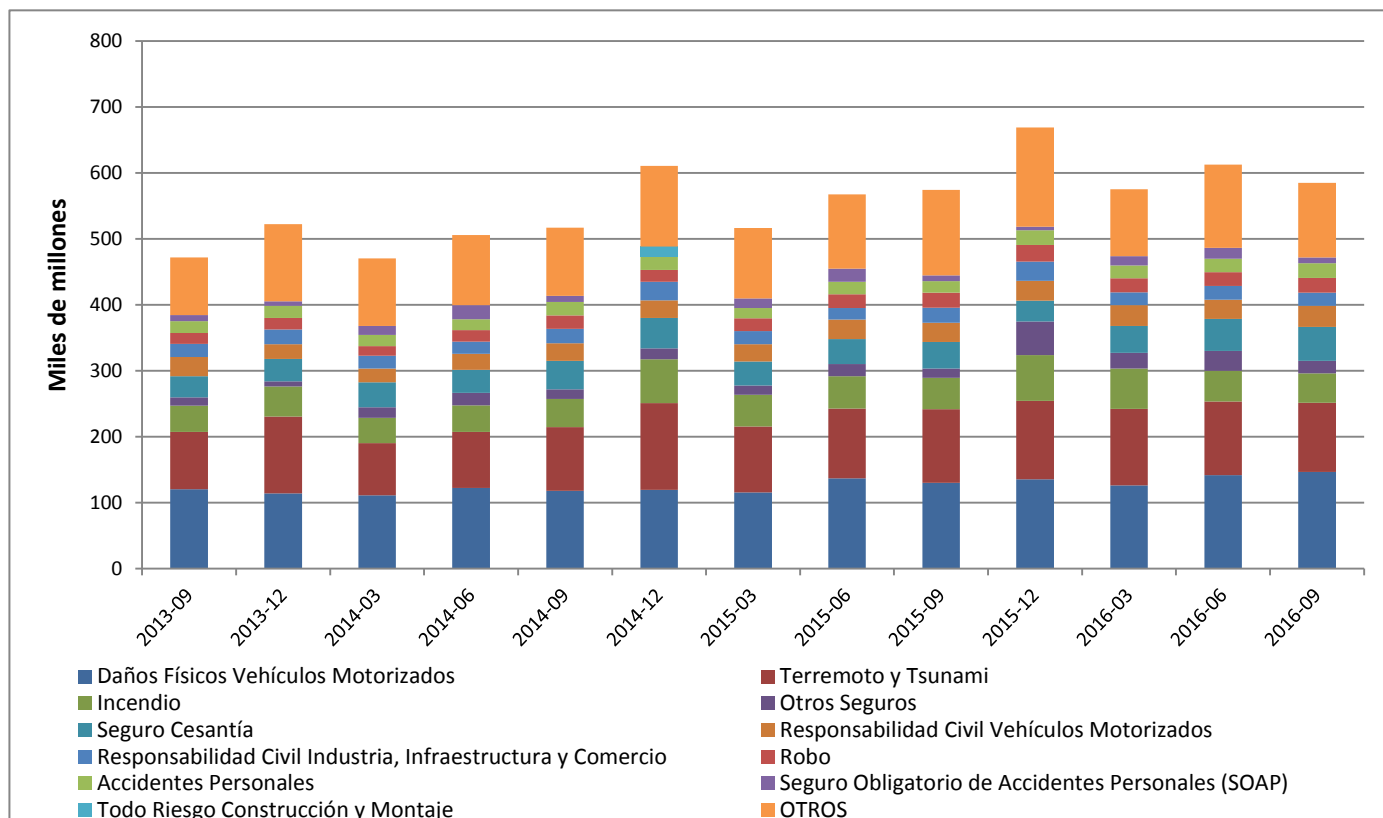
La prima directa consolidada respecto a todos los tramos, durante el tercer trimestre de 2016 llegó a \$1,5 billones, lo que representa un aumento del 13,7%, respecto al mismo trimestre de 2015. En términos acumulados, en el tercer trimestre de 2016 la prima directa alcanzó a \$4,4 billones, lo que representa un aumento del 18,6%, respecto al mismo período del año anterior.

El incremento de la prima directa se explica en mayor medida por el ascenso del primaje derivado de renta vitalicia, seguros con Cuenta Única de Inversión (CUI) y seguros de invalidez y supervivencia, estos componentes explican el 58,2% de la prima directa acumulada hasta el tercer trimestre del presente año.

Respecto a la participación de cada componente de la prima directa, la mayor participación hasta el tercer trimestre del presente año, corresponde a la derivada de la renta vitalicia con el 38,3% de participación, seguida de seguros con Cuenta Única de Inversión (CUI) y, seguros de invalidez y supervivencia, con el 11,0% y 9% de participación, respectivamente.



### Prima Directa por Ramo (Generales)



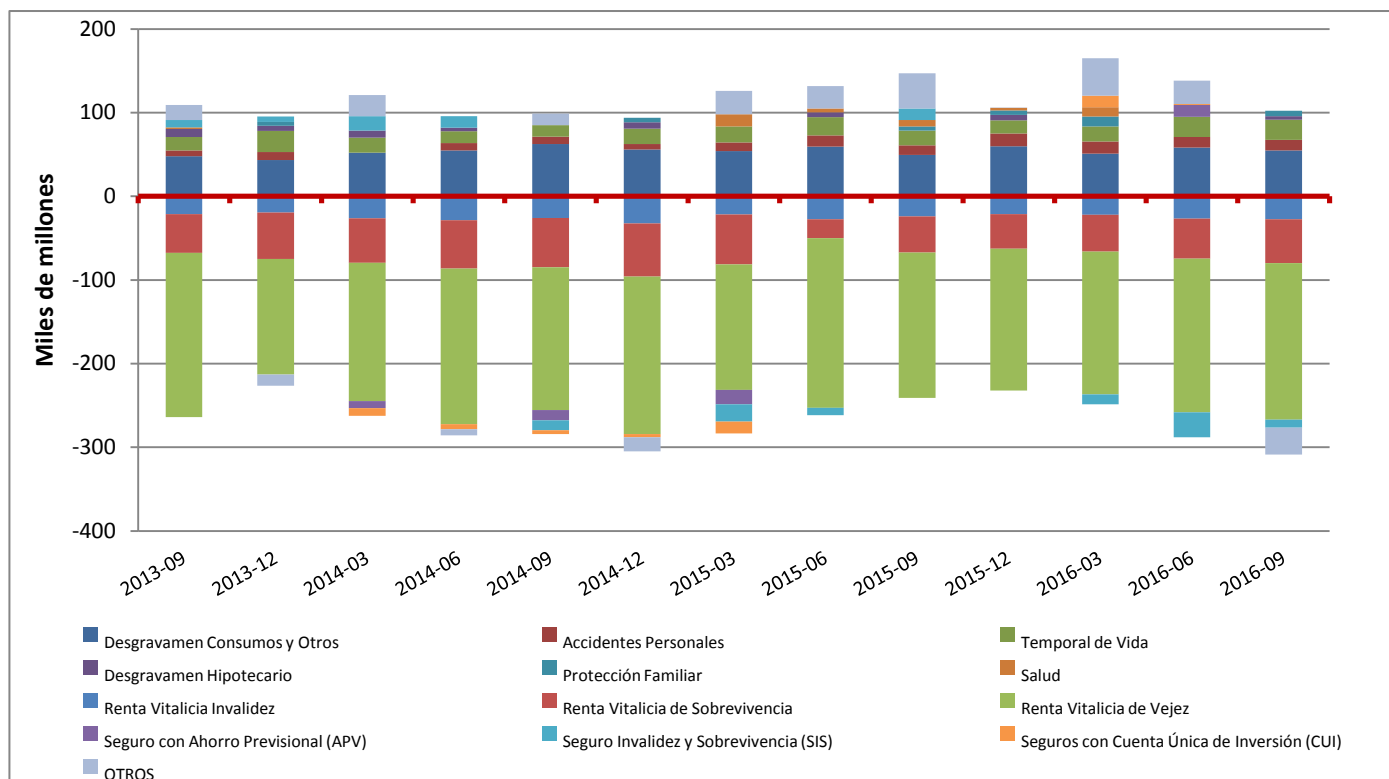
La prima directa consolidada respecto a todos los tramos, alcanzó en el tercer trimestre del presente año a \$585,1 mil millones, lo que representa un aumento del 1,9%, respecto al mismo trimestre del año anterior. En términos acumulados, en el tercer trimestre de 2016 la prima directa alcanzó a \$1,7 billones, lo que significa un crecimiento de 6,9%, respecto al mismo período de 2015.

El aumento de la prima directa se explica en mayor medida por el incremento del primaje derivado de seguros por daños físicos de vehículos motorizados, contra terremotos y tsunamis y seguros contra incendios, estos componentes explican el 50,7% de la prima directa acumulada hasta el tercer trimestre de 2016.

Respecto a la participación de cada componente de la prima directa, la mayor participación hasta el tercer trimestre del presente año, corresponde a la derivada de seguros por daños físicos de vehículos motorizados con el 23,4% de participación, seguida de seguros con terremotos y tsunamis y, seguros contra incendios, con el 18,8% y 8,6% de participación, respectivamente.



### Margen de Contribución por Ramo (Vida)

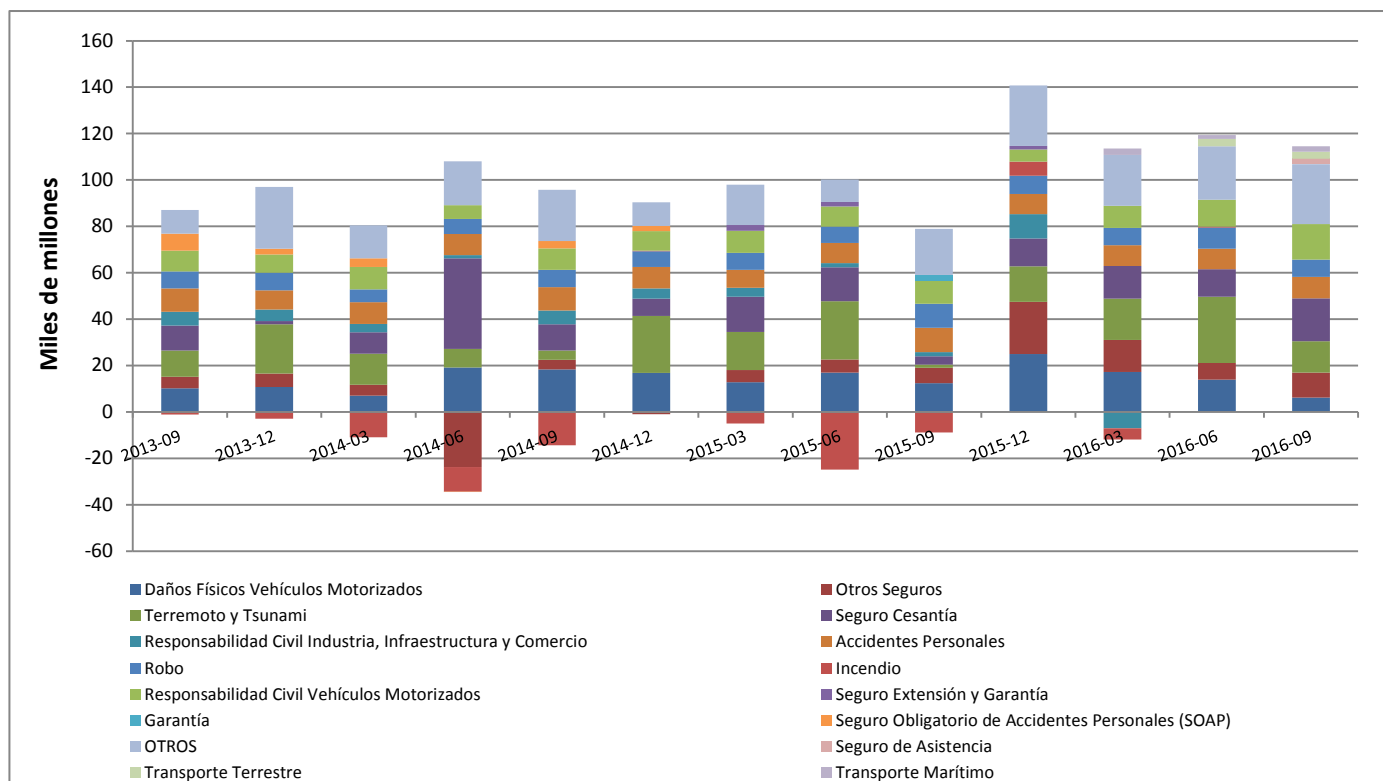


Los mayores aportes al margen de contribución provienen de los seguros de desgravamen consumos y otros, seguros sobre accidentes personales y, temporales de vida. En conjunto, estos representan el mayor porcentaje del margen positivo, aportando de manera acumulada hasta el tercer trimestre de 2016 un monto de \$270,4 mil millones, cifra que explica el 72,4% la parte del margen de contribución positivo registrado durante dicho período.

Por otra parte, los márgenes de contribución negativos son explicados en mayor medida por operaciones en seguros de renta vitalicia e invalidez, renta vitalicia de sobrevivencia y, renta vitalicia de vejez, registrando de manera acumulada hasta el tercer trimestre de 2016 un monto negativo de \$761,8 mil millones, cifra que explica en un 93,7% la parte negativa del margen de contribución registrado durante dicho período.



### Margen de Contribución por Ramo (Generales)



Los mayores aportes al margen de contribución provienen de los seguros contra terremotos y tsunamis, seguros de cesantía, daños físicos a vehículos motorizados y, responsabilidad civil de vehículos motorizados. En conjunto, estos seguros aportan el mayor porcentaje del margen positivo, contribuyendo de manera acumulada hasta el tercer trimestre de 2016 un monto de \$178,1 mil millones, cifra que refleja el 51,3% la parte del margen de contribución positivo registrado durante dicho período.

En tanto, los márgenes de contribución negativos se explican por operaciones en seguros de responsabilidad civil industria, infraestructura y comercio e incendios, registrando de manera acumulada hasta el tercer trimestre de 2016 un monto negativo de \$11,5 mil millones, cifra que justifica la totalidad de la parte negativa del margen de contribución registrado durante dicho período.