



Regulador y Supervisor Financiero de Chile

Informe del Desempeño del Sistema Bancario y Cooperativas

Febrero 2026

1. SISTEMA BANCARIO Y COOPERATIVAS

Al 28 de febrero de 2026, las colocaciones totales del Sistema Bancario y Cooperativas, en su conjunto, experimentaron una caída de -0,22 % en el mes (-0,81 % en ene'26), explicado, principalmente, por igual trayectoria en las colocaciones comerciales.

Los depósitos totales, que financiaron el 77,90 % de las colocaciones, cayeron en el mes un -0,48 %, (0,84 % en ene'26). Medido en doce meses, esta fuente de financiamiento creció un 0,34 %.

El resultado de febrero de 2026 se redujo un -8,48 % en el mes, principalmente, por mayores gastos por pérdidas crediticias y un menor ingreso neto por comisiones en el sector bancario. En términos anuales, el resultado acumulado decreció un -4,95 %, explicado esencialmente, por un menor margen de intereses y reajustes (Cuadro N° 1).

Cuadro N° 1: Principales Activos y Pasivos del Sistema Bancario y Cooperativas (millones de dólares, porcentaje)

	MMUSD ⁽¹⁾			Part. Bancos sobre cifras consolidadas (%)	Variación real (%)	
	Bancos	Cooperativas	Cifras consolidadas		mes anterior	doce meses
Total Colocaciones ⁽²⁾	316.140	4.130	320.270	98,71	-0,22	-0,97
Colocaciones a costo amortizado	315.671	4.130	319.801	98,71	-0,23	-1,06
Adeudado por Bancos	2.505	---	2.505	100,00	7,47	-8,61
Comercial	165.755	176	165.931	99,89	-0,47	-3,55
Consumo	37.730	2.830	40.560	93,02	-0,68	3,62
Vivienda	109.681	1.124	110.805	98,99	0,14	1,38
Provisiones constituidas a costo amortizado	-8.251	-169	-8.419	98,00	0,42	-0,23
Activos totales	481.584	5.263	486.846	98,92	-0,53	0,58
Depósitos totales	246.313	3.186	249.499	98,72	-0,48	0,34
Instrumentos financieros de deuda	69.698	648	70.346	99,08	0,04	-1,93
Patrimonio	43.468	1.063	44.531	97,61	0,63	3,93
Resultado del ejercicio	991	15	1.006	98,52	-8,48	-4,95

(1): Valor dólar al 28 de febrero de 2026: \$861,19.

(2): Corresponde a la suma de las colocaciones a costo amortizado y a valor razonable.

En materia de riesgo de crédito y respecto de enero, se observan movimientos acotados: creció el de provisiones, pero se redujo el de morosidad de 90 días o más y el de cartera deteriorada. Respecto de doce meses se observó un alza generalizada en estos tres indicadores.

En términos de cobertura de provisiones, esta alcanzó 108,76 % en febrero de 2026, ubicándose por sobre el coeficiente registrado el mes anterior, pero por debajo de lo observado doce meses atrás. El alza intermensual se explicó por un incremento en el stock de provisiones junto con una caída de la cartera con morosidad de 90 días o más (Cuadro N° 2).

Cuadro N° 2: Principales indicadores de riesgo de las colocaciones y de rentabilidad promedio del Sistema Bancario y Cooperativas (porcentaje)

Indicadores consolidados	feb'25	mar'25	abr'25	may'25	jun'25	jul'25	ago'25	sept'25	oct'25	nov'25	dic'25	ene'26	feb'26
Riesgo de crédito por provisiones	2,61	2,60	2,57	2,57	2,58	2,59	2,57	2,57	2,58	2,61	2,60	2,62	2,63
Cartera con morosidad de 90 días o más	2,33	2,31	2,26	2,29	2,31	2,30	2,27	2,38	2,38	2,37	2,42	2,44	2,42
Cartera deteriorada	6,15	6,19	6,07	6,10	6,11	6,11	6,03	6,02	6,02	6,04	6,12	6,20	6,17
ROAE	15,47	15,72	15,83	15,70	15,71	15,49	15,56	15,43	15,60	15,00	14,95	15,25	14,74
ROAA	1,31	1,35	1,37	1,37	1,37	1,36	1,37	1,36	1,38	1,33	1,34	1,36	1,32
Cobertura de provisiones	112,15	112,49	113,88	112,09	111,80	112,48	113,29	107,99	108,08	110,08	107,23	107,18	108,76

2. SISTEMA BANCARIO

En febrero de 2026, las colocaciones del Sistema Bancario, compuestas por la suma de las colocaciones a costo amortizado (CA) y a valor razonable presentaron una variación de -1,07 % en doce meses, aminorando su caída respecto del mes anterior (-1,59 % ene'26) y de doce meses atrás (-1,87 % feb'25).

Sin perjuicio de lo señalado, el análisis de la actividad y del riesgo de crédito del Sistema Bancario se circunscribe al comportamiento de las colocaciones a costo amortizado (las que cayeron un -1,16 % en doce meses y concentraron el 99,85 % de las colocaciones totales) dado que solo a estas colocaciones aplica el cálculo de provisiones y demás materias establecidas en el Capítulo B-1 del Compendio de Normas Contables; de esta forma, los coeficientes de riesgo de crédito son comparables con los indicadores históricos.

2.1. Actividad

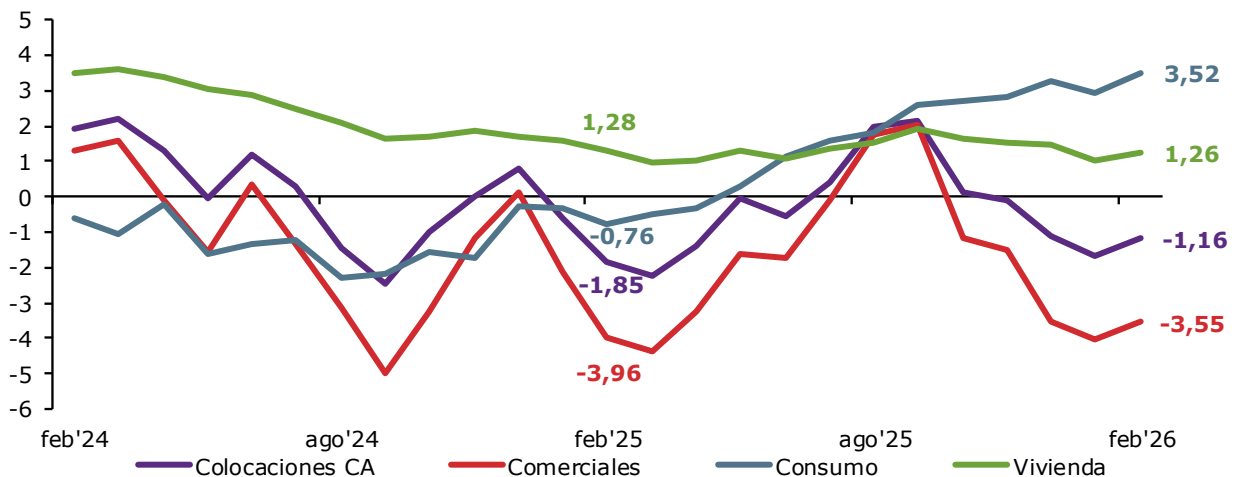
Medidas en doce meses, las colocaciones a costo amortizado del Sistema Bancario registraron una reducción del -1,16 % real anual, lo que se traduce en una menor caída de la actividad respecto de ene'26 (-1,67 %) y de feb'25 (-1,85 %).

La trayectoria de las colocaciones con relación a enero se debió, principalmente, a una menor caída en la cartera comercial; en efecto, esta registró una variación real anual de -3,55 % (-4,06 % ene'26), explicado por una menor caída de los créditos de comercio exterior, los cuales en febrero registraron una variación interanual de -23,88 % (-27,62 % ene'26).

Las colocaciones de consumo anotaron un incremento de 3,52 % en doce meses, implicando una mayor expansión respecto del mes anterior (2,94 % ene'26); ello, debido al incremento de los créditos asociados a tarjetas —producto con la segunda mayor participación en esta cartera (43,64 %)— los que en febrero registraron una variación de 6,44 % (6,01 % ene'26).

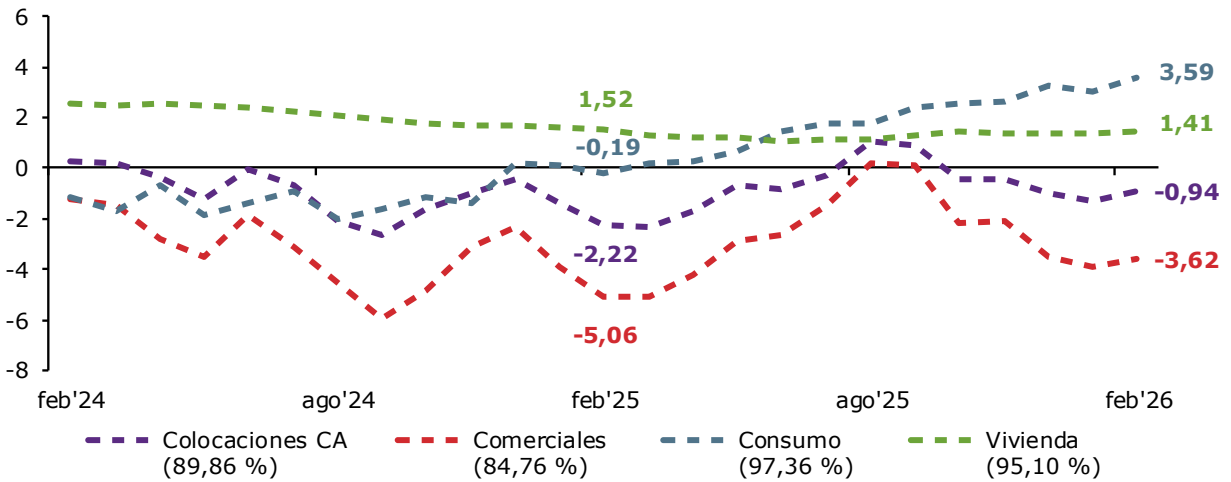
Por su parte, la cartera para la vivienda creció un 1,26 % en doce meses, registrando una tasa superior a la del mes anterior (1,04 % ene'26) y ligeramente inferior a la de un año atrás (1,28 % feb'25).

Gráfico N° 1: Colocaciones a costo amortizado del Sistema Bancario, por tipo de cartera (variación real 12 meses, porcentaje)



Por último, las colocaciones a costo amortizado medidas en Chile exhibieron un crecimiento superior al de las cifras consolidadas. Por cartera, consumo y vivienda presentaron un incremento en doce meses, mientras que comercial cayó en igual periodo (Gráfico N° 2).

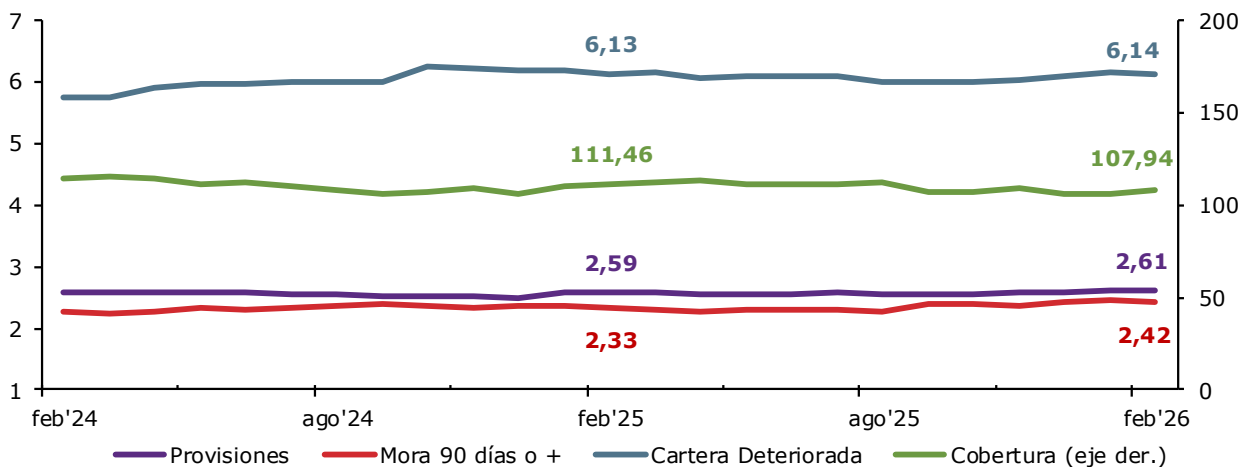
Gráfico N° 2: Colocaciones a costo amortizado del Sistema Bancario en el país, por tipo de cartera (variación real 12 meses, porcentaje)¹



2.2. Riesgo de crédito

En materia de riesgo de crédito y respecto de enero, el indicador de provisiones se incrementó desde un 2,60 % a un 2,61 %, mientras que el de morosidad de 90 días o más se redujo desde un 2,44 % a un 2,42 % y el de cartera deteriorada desde 6,17 % a 6,14 %. El indicador de cobertura de provisiones registró un incremento respecto del mes previo; no obstante, se situó por debajo de lo observado doce meses antes. El incremento intermensual se debió a un incremento en el stock de provisiones junto con una baja de la cartera con morosidad de 90 días o más (Gráfico N° 3).

Gráfico N° 3: Índices de riesgo de crédito del Sistema Bancario (porcentaje)



¹ Cifras entre paréntesis corresponden al porcentaje de participación de las colocaciones en el país sobre los montos consolidados.

Extendiendo el análisis por carteras y respecto del mes anterior, en todas hubo mayoritariamente incrementos, con las siguientes excepciones: el de cartera deteriorada de comercial que cayó; el de morosidad de 90 días o más de vivienda que también se redujo; y el de cartera deteriorada de consumo que se mantuvo invariable.

En efecto, en la cartera comercial el indicador de provisiones se incrementó desde un 2,63 % a un 2,65 % y el de cartera con morosidad de 90 días o más lo hizo desde 2,34 % a un 2,35 %, en cambio, el de cartera deteriorada se redujo desde un 6,68 % a un 6,62 %.

Por su parte, en consumo el indicador de provisiones se incrementó a 8,29 % (8,23 % ene'26) y el de cartera con morosidad de 90 días o más lo hizo a 2,60 % (2,58 % ene'26), mientras que el de cartera deteriorada se mantuvo en un 6,37 %.

Finalmente, en vivienda, el índice de provisiones creció desde un 0,65 % a un 0,66 % y el de cartera deteriorada desde 5,46 % a un 5,47 %. Por su parte, el de cartera con morosidad de 90 días o más se redujo desde un 2,61 % a un 2,52 %.

Gráfico N° 4: Índices de provisiones del Sistema Bancario, por tipo de cartera (porcentaje)

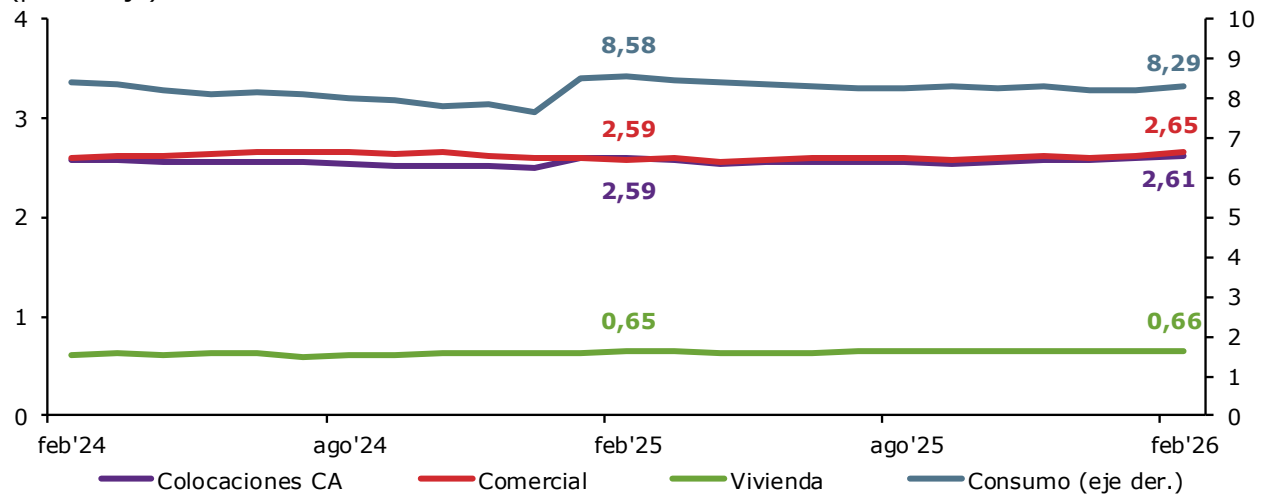


Gráfico N° 5: Índices de morosidad de 90 días o más, por tipo de cartera (porcentaje)

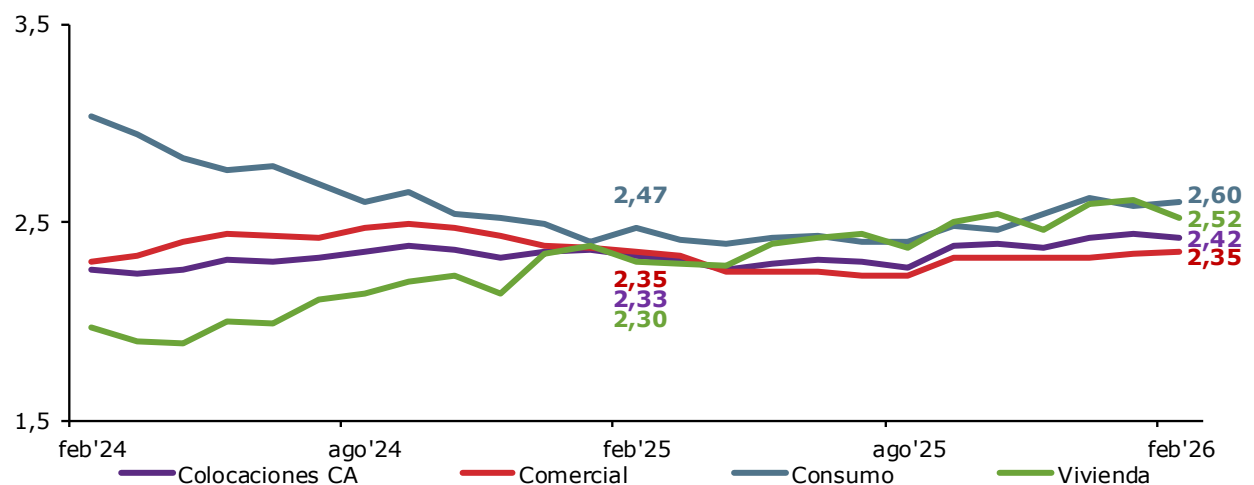
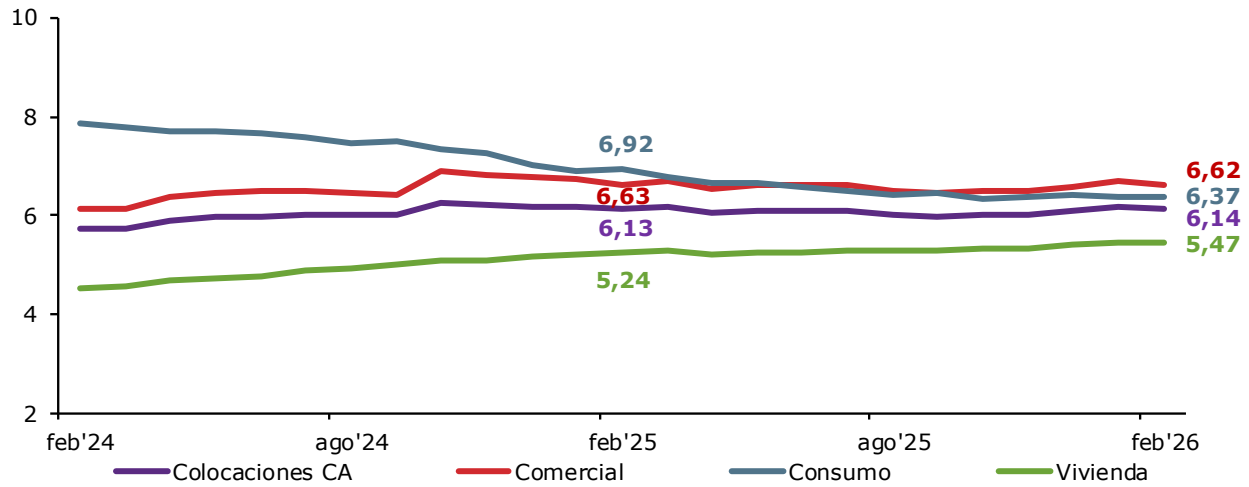


Gráfico N° 6: Índices de cartera deteriorada del Sistema Bancario, por tipo de cartera (porcentaje)



Respecto de doce meses atrás y a nivel de total, los tres indicadores de riesgo de crédito se expandieron. Por tipo de cartera, en vivienda solo se observaron incrementos; en consumo predominaron las bajas, salvo por el incremento en el indicador de morosidad de 90 días o más; y en comercial se registró un comportamiento dispar: creció el de provisiones, se mantuvo el de morosidad de 90 días o más y se redujo el de cartera deteriorada.

De esta forma, en la cartera comercial, el índice de provisiones se expandió de 2,59 % a 2,65 %, el de morosidad de 90 días o más se mantuvo en 2,35 % y el de cartera deteriorada se redujo desde 6,63 % a 6,62 %.

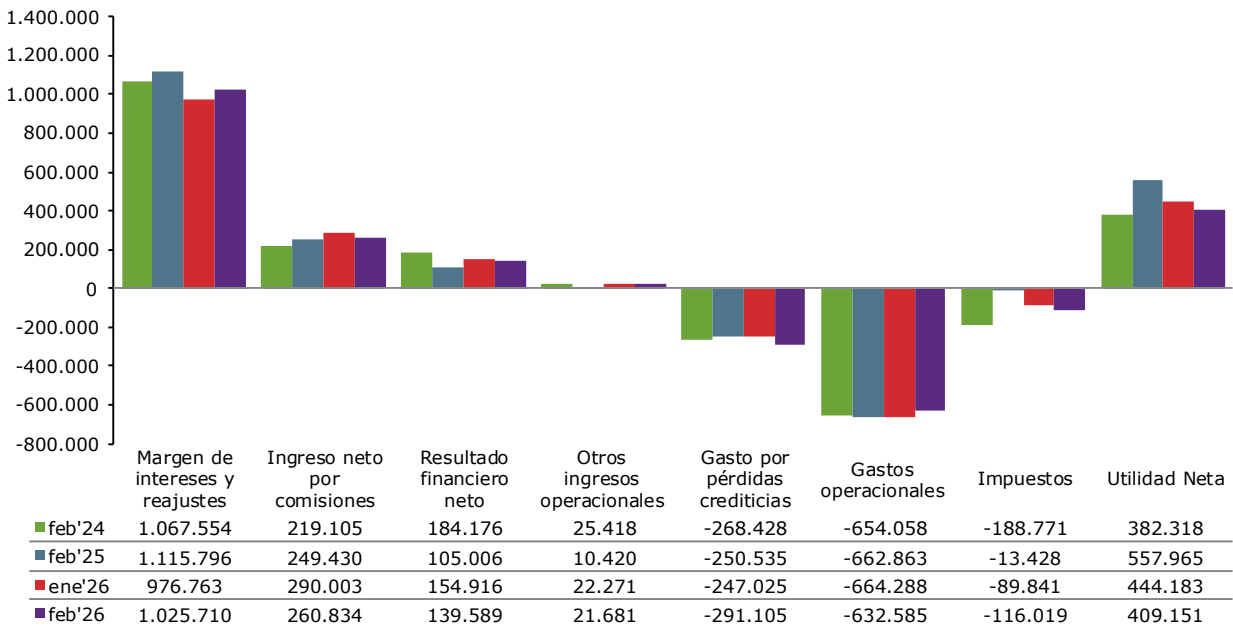
En consumo por su parte, el de provisiones se redujo de un 8,58 % a un 8,29 % y el de cartera deteriorada desde 6,92 % a un 6,37 % y el de cartera con morosidad de 90 días o más creció desde un 2,47 % a un 2,60 %.

Por último, en vivienda el indicador de provisiones se incrementó desde un 0,65 % a un 0,66 %, el de morosidad de 90 días o más desde un 2,30 % a un 2,52 % y el de cartera deteriorada desde un 5,24 % a un 5,47 %.

2.3. Resultados

Al cierre de febrero de 2026 el Sistema Bancario registró utilidades por \$ 409.151 millones (MMUSD 475), cayendo un -8,30 % real respecto del mes anterior. Esta variación fue explicada, principalmente, por mayores gastos por pérdidas crediticias y un menor ingreso neto por comisiones. Por otro lado, en igual período se observó una expansión del margen de intereses y reajustes, y menores gastos operacionales (Gráfico N° 7).

Gráfico N° 7: Principales partidas del Estado de Resultados mensual del Sistema Bancario (millones de pesos)



Respecto de doce meses atrás, el resultado acumulado del Sistema Bancario cayó un 4,65 % real, explicado mayormente por un menor margen de intereses y reajustes, mermando el efecto de menores gastos operacionales y de un mejor resultado financiero neto.

Por último, en cuanto a la rentabilidad, el retorno sobre activos promedio (ROAA) se incrementó hasta un 1,31% (1,30 % feb'25) y el retorno sobre el patrimonio promedio (ROAE) se redujo hasta un 14,81 % (15,53 % feb'25).

3. COOPERATIVAS

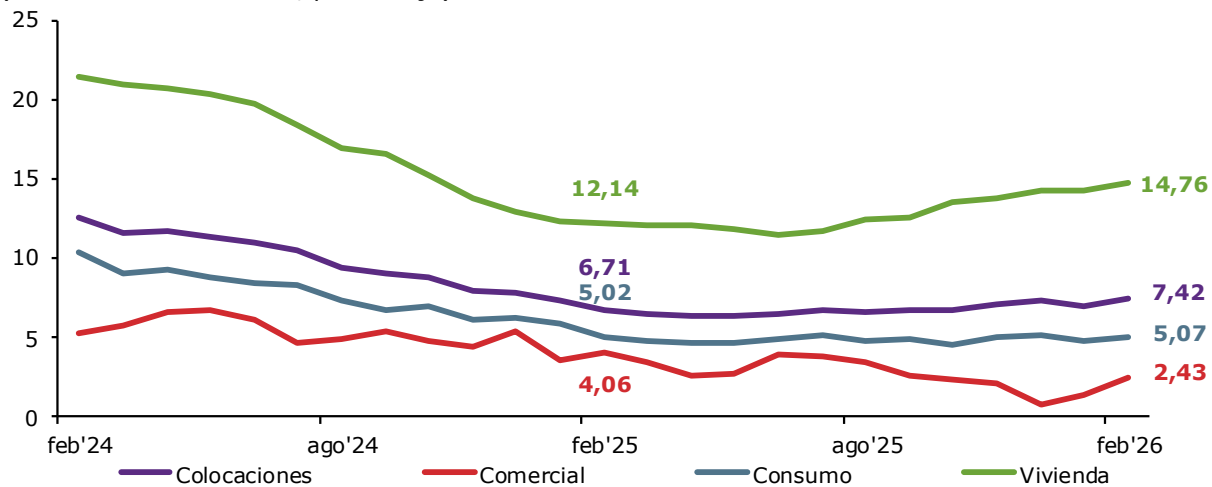
3.1. Actividad

Las colocaciones de las cooperativas se incrementaron un 7,42 % en doce meses, tasa mayor a la del mes previo (7,02 % ene'26) y al 6,71 % observado en igual mes del año anterior.

En este escenario, la cartera de consumo, que representaba al cierre febrero de 2026 el 68,51 % del total de colocaciones, se elevó un 5,07 %, crecimiento superior al registrado en ene'26 (4,77 %) y doce meses atrás (5,02 % feb'25).

La cartera de vivienda, que representaba el 27,23 % del total de colocaciones se expandió un 14,76 %, superior al 14,27 % de ene'26 (12,14 % feb'25). A su vez, la cartera comercial, con una participación del 4,26 % del total de colocaciones, creció un 2,43 % (1,42 % ene'26 y 4,06 % feb'25), desacelerando su crecimiento respecto del año anterior (Gráfico N° 8).

Gráfico N° 8: Colocaciones de las Cooperativas, por tipo de cartera (variación real 12 meses, porcentaje)



3.2. Riesgo de crédito

En materia de riesgo de crédito y respecto de enero, se incrementaron los tres indicadores: de provisiones, de cartera con morosidad de 90 días o más y de cartera deteriorada. En cuanto a la cobertura de provisiones, esta bajó en igual periodo (Gráfico N° 9).

Al analizar los indicadores de riesgo de crédito por cartera, se observó un comportamiento mayoritariamente ascendente, con algunas excepciones: en comercial se redujo el indicador de provisiones y el de cartera deteriorada; y en vivienda, el indicador de provisiones no varió.

En efecto, el índice de provisiones sobre colocaciones se expandió hasta un 4,08 % (4,06 % ene'26), explicado por el incremento en consumo de 5,35 % a 5,41 %. En tanto, comercial redujo su indicador de 6,00 % a 5,83 %; y vivienda lo mantuvo en 0,47 % (Gráfico N° 10).

Gráfico N° 9: Índices de riesgo de crédito de las Cooperativas (porcentaje)

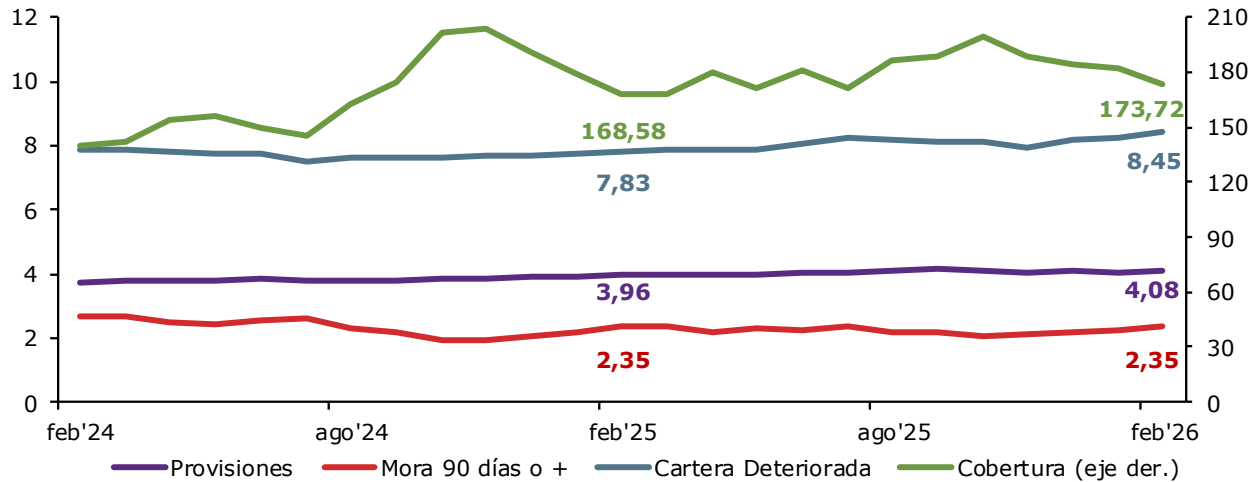
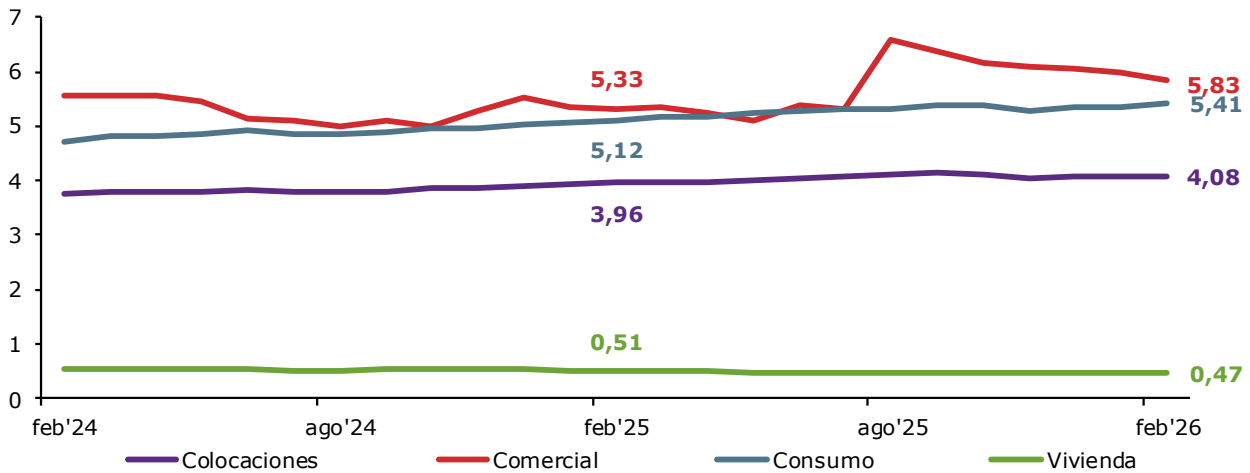


Gráfico N° 10: Índices de provisiones de las Cooperativas, por tipo de cartera (porcentaje)



El índice de morosidad de 90 días o más se incrementó desde un 2,23 % a un 2,35 %, explicado por la expansión en las tres carteras: en comercial desde 5,02 % a 5,17 %, en consumo desde 2,27 % a 2,38 % y en vivienda de 1,69 % a 1,84 % (Gráfico N° 11).

En tanto, el indicador de cartera deteriorada se ubicó en 8,45 %, anotando un alza respecto de enero (8,25 %), causado por el incremento en consumo y vivienda, de 7,95 % a 8,25 % y de 7,91 % a 7,92 %, cada uno. Por su parte, en comercial se registró una baja desde 15,16 % a 15,07 %, en igual periodo (Gráfico N° 12).

Gráfico N° 11: Índices de morosidad de 90 días o más de las Cooperativas, por tipo de cartera (porcentaje)

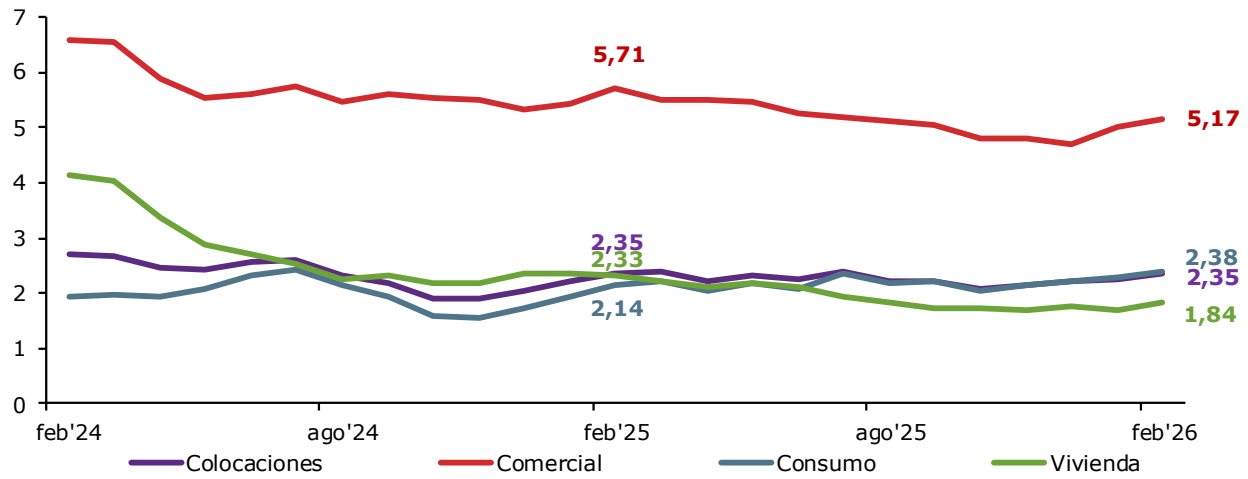
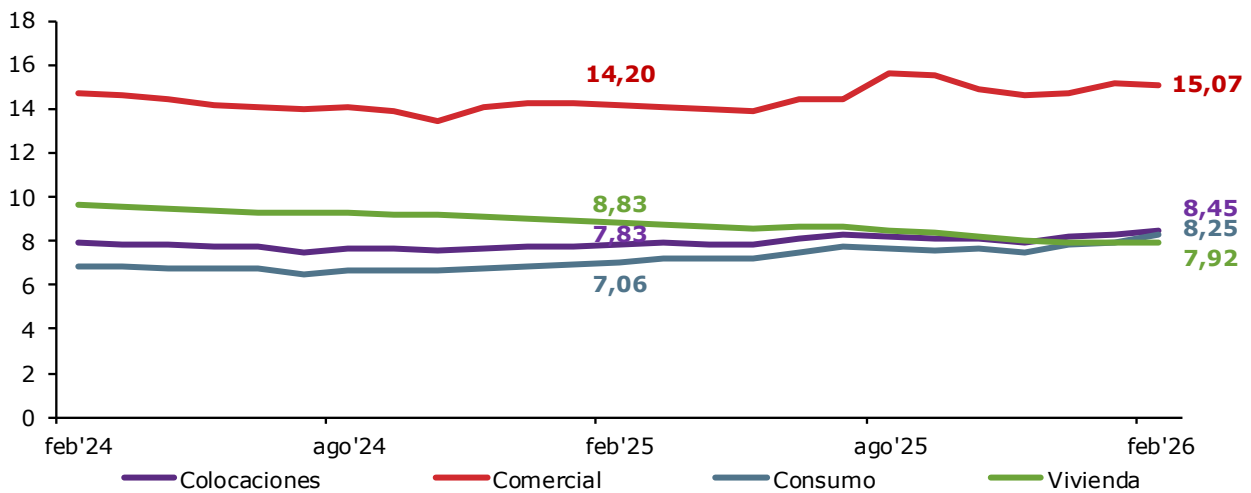


Gráfico N° 12: Índices de cartera deteriorada de las Cooperativas, por tipo de cartera (porcentaje)

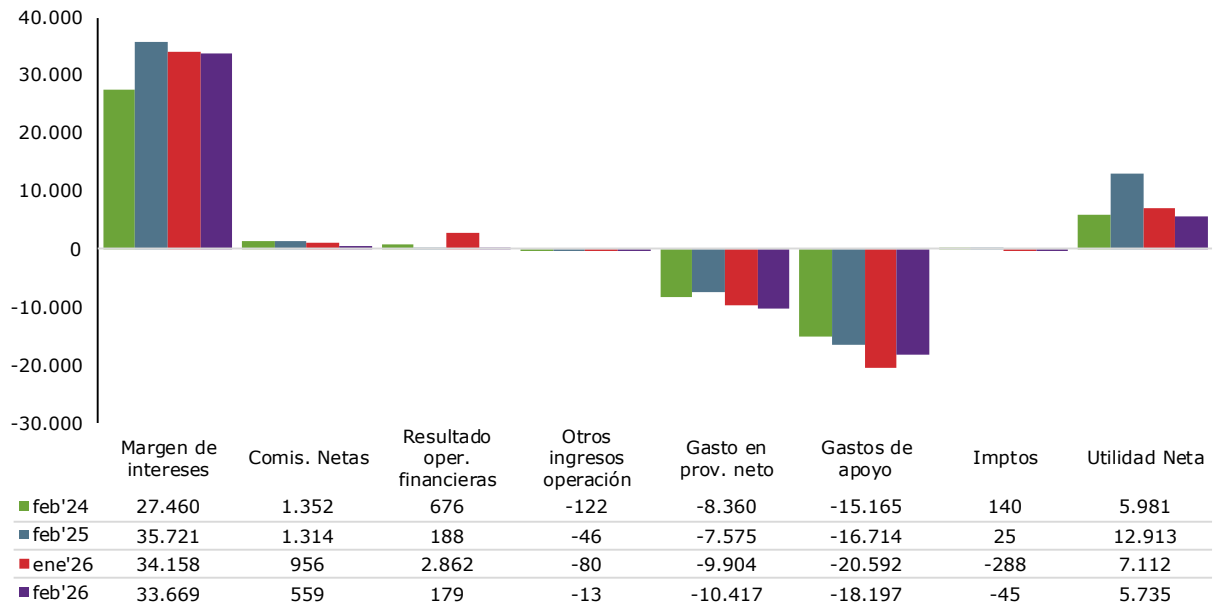


Respecto de doce meses atrás y a nivel agregado, se expandieron los indicadores de provisiones y de cartera deteriorada, mientras que el de cartera con morosidad de 90 días o más no varió. En efecto, el indicador de provisiones sobre colocaciones se incrementó desde un 3,96 % a un 4,08 % y el de cartera deteriorada desde un 7,83 % a un 8,45 %. El de cartera con morosidad de 90 días o más se mantuvo en un 2,35 %.

3.3. Resultados

En febrero de 2026, el resultado mensual de las cooperativas alcanzó \$ 5.735 millones (MMUSD 7), cayendo un -19,75 % real respecto del mes anterior. La reducción fue explicada, principalmente, por un menor resultado de operaciones financieras. En igual periodo se observó una reducción de los gastos de apoyo (Gráfico N° 13).

Gráfico N° 13: Principales partidas del Estado de Resultados mensual de las Cooperativas (millones de pesos)



Respecto de febrero de 2025, el resultado acumulado se contrajo un -21,15 % real, esencialmente, por mayores gastos en provisiones neto y menores comisiones netas, los que contrarrestaron el efecto del mejor resultado de las operaciones financieras.

Por último, la rentabilidad sobre el patrimonio promedio (ROAE) anotó un 11,77 % (13,06 % feb'25) y la rentabilidad sobre activos promedio (ROAA) un 2,41 % (2,79 % feb'25).

3.4. Socios

Al cierre de febrero de 2026, los socios de las cooperativas totalizaron 1.962.829 personas, aumentando respecto del mes anterior en 2.277 socios, y en 39.121 socios al compararlos con igual mes del año anterior.



Regulador y Supervisor Financiero de Chile

www.cmfchile.cl

