

COMUNICADO DE PRENSA



SUPERINTENDENCIA
VALORES Y SEGUROS

INFORME FINANCIERO DEL MERCADO ASEGURADOR A MARZO DE 2008

- *Durante este primer trimestre el mercado de seguros de vida observó un alza de 32,8% en las ventas de rentas vitalicias de vejez, lo que generó un aumento en la constitución de reservas técnicas para las compañías de seguros de vida.*
- *Las compañías de seguros de vida generaron pérdidas en el periodo que llegaron a US\$ 86,2 millones, las que corresponden a un 0,24% del total de activos de esa industria.*
- *La solvencia y los indicadores de endeudamiento de la industria de seguros de vida presentaron buenos niveles, así la razón Pasivo Exigible a Patrimonio se mantuvo respecto de igual período del año anterior, en 7,76 veces, siendo el máximo permitido de 18 veces.*
- *Las utilidades del mercado de seguros generales presentaron un retroceso de 26,9% respecto de igual período de 2007, no obstante las ventas totales crecieron un 7,82%.*
- *En seguros generales destacaron las alzas de 20,59% en las ventas del Seguro Obligatorio de Accidentes Personales (SOAP) y 13,77% en seguros de incendio.*

I. COMPAÑÍAS DE SEGUROS DE VIDA

El fuerte aumento de las ventas del seguro de renta vitalicia de vejez, superior al 30%, sumado al incremento en los seguros tradicionales de vida, tanto individuales como colectivos, permitió que las primas de las compañías de seguros de vida presentaran un incremento real de 20,76% durante los primeros tres meses del año 2008, al compararlas con igual período del año 2007, alcanzando los US\$ 1.218,4 millones.

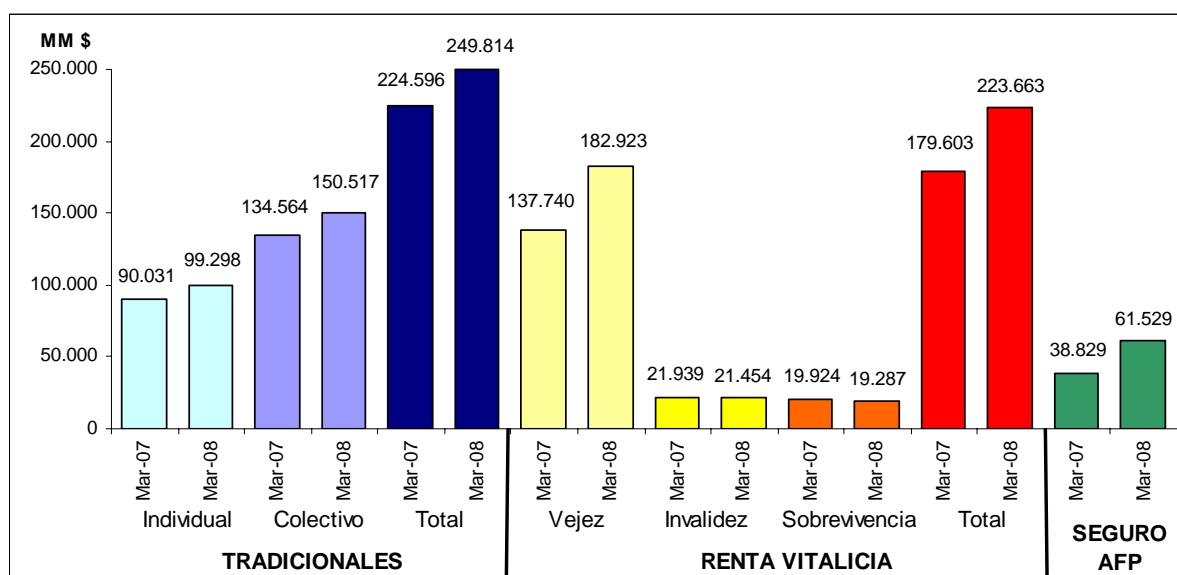
Los seguros tradicionales incrementaron sus ventas, en términos reales, en 11,23% durante el primer trimestre del año 2008 al compararlo con igual período de 2007, con un aumento de 10,29% en los seguros individuales y 11,85% en los seguros colectivos.

Por su parte, los seguros de Renta Vitalicia -que representan el 41,8% de la prima directa total del segmento vida- mostraron durante los primeros tres meses del año 2008 un importante repunte, en términos reales, de un 24,53% respecto del primer trimestre del año anterior, debido al fuerte aumento de las ventas de Renta Vitalicia de Vejez -que representan más de un tercio del total de la prima de los seguros de vida- cuyo primaje aumentó un 32,80%.

Variación Prima Directa por Ramo

Prima Directa (M\$ de Marzo de 2008)	<i>Marzo de 2008</i>	<i>Marzo de 2007</i>	<i>Variación real</i> 2007 - 2008
Tradicional Individual	99.297.772	90.031.445	10,29%
Tradicional Colectivo	150.516.523	134.564.250	11,85%
Total tradicionales	249.814.295	224.595.695	11,23%
Renta Vitalicia Vejez	182.922.833	137.739.783	32,80%
Renta Vitalicia Invalidez	21.453.767	21.939.248	-2,21%
R. Vitalicia Supervivencia	19.286.504	19.924.186	-3,20%
Total Renta Vitalicia	223.663.104	179.603.218	24,53%
Seguro AFP	61.528.768	38.828.933	58,46%
TOTAL PRIMA D.	535.006.167	443.027.846	20,76%

Prima Directa por Ramo Seguros de Vida (Marzo 2007 – Marzo 2008)



Respecto a la prima directa por compañía, 20 aseguradoras de un total de 28 experimentaron un aumento en sus ventas, en términos reales, durante el primer trimestre del año 2008, respecto de igual período del año anterior.

Variación Prima Directa por Compañía

Compañía	Ene-Mar 2008 (M\$ mar. 2008)	Ene-Mar 2007 (M\$ mar. 2008)	Variación Real (%)
Abn Amro	0	0	-
Ace	1.858.835	1.254.063	48,23%
Banchile	13.196.288	9.258.006	42,54%
Bbva	42.582.340	20.647.722	106,23%
Bci	8.558.307	6.497.230	31,72%
Bice	39.384.273	25.390.470	55,11%
Cardif	21.778.205	21.482.319	1,38%
Chilena Consolidada	27.800.693	25.309.584	9,84%
Clc	766.734	559.717	36,99%
Cn Life	214.809	199.139	7,87%
Consortio Nacional	38.114.765	37.473.946	1,71%
Corpvida	23.795.566	22.306.232	6,68%
Cruz Del Sur	20.897.055	18.407.847	13,52%
Euroamerica	27.878.983	16.368.301	70,32%
Huelen	117.639	155.312	-24,26%
Ing	69.804.407	59.347.876	17,62%
Interamericana	19.183.025	19.341.650	-0,82%
Mapfre	260.720	1.811.630	-85,61%
Metlife	74.091.633	46.163.949	60,50%
Mut De Carabineros	3.077.932	2.966.837	3,74%
Mut. Ejerc. Y Aviac.	3.184.284	3.135.265	1,56%
Mutual De Seguros	4.348.543	4.175.291	4,15%
Ohio	8.806.461	11.271.717	-21,87%
Penta	29.367.286	28.217.715	4,07%
Principal	21.412.899	28.498.135	-24,86%
Renta Nacional	44.777	58.947	-24,04%
Santander	22.591.790	18.655.461	21,10%
Security Prevision (1)	11.887.918	14.073.470	-15,53%
Totales	535.006.167	443.027.846	20,76%

(1) La compañía Seguros Vida Security Previsión absorbió a las compañías Security Rentas y Cigna con fecha 30 de junio de 2007 y 31 de diciembre de 2007, respectivamente.

Durante el primer trimestre del año 2008, el mercado de seguros de vida generó pérdidas que llegaron a US\$ 86,2 millones. Lo anterior implica una evolución negativa de 131,48% en las utilidades de la industria en comparación con igual período del año 2007. Lo anterior se debe en gran medida a la fuerte caída en el resultado de inversiones, principalmente de las inversiones en renta variable y en el extranjero, causada por la crisis financiera internacional que se ha estado viviendo en los períodos recientes.

Utilidad Neta por Compañía

Compañía (M\$ Marzo 2008)	Ene-Mar 2008	Ene-Mar 2007
Abn Amro	-40.360	-28.187
Ace	73.287	28.417
Banchile	664.293	361.262
Bbva	-174.348	1.250.113
Bci	689.054	1.868.606
Bice	-12.496.234	21.931.518
Cardif	424.195	2.131.500
Chilena Consolidada	-424.056	6.053.721
Cigna (1)	-	1.060.129
Clc	-252.884	90.383
Cn Life	-973.632	4.015.065
Consortio Nacional	-7.141.219	30.184.186
Corpvida	-4.254.853	3.904.388
Cruz Del Sur	-10.298.420	2.945.619
Euroamerica	2.384.537	3.789.590
Huelen	84.977	119.641
Ing	118.971	5.121.408
Interamericana	1.630.832	2.188.906
Mapfre	-76.957	-98.075
Metlife	875.930	3.719.566
Mut De Carabineros	793.885	694.720
Mut. Ejerc. Y Aviac.	153.505	1.027.306
Mutual De Seguros	1.085.942	3.375.804
Ohio	131.314	130.869
Penta	-13.620.700	8.750.184
Principal	1.621.342	1.886.888
Renta Nacional	-2.853.996	1.236.059
Santander	7.696.985	5.287.838
Security Prevision (1) (2)	-3.652.119	200.489
Security Rentas (2)	-	6.947.497
TOTAL	-37.830.729	120.175.424

(1) Con fecha 31 de diciembre de 2007 la compañía Security Previsión absorbió a la compañía Cigna.

(2) Con fecha 30 de junio de 2007 la compañía Security Previsión absorbió a la compañía Security Rentas.

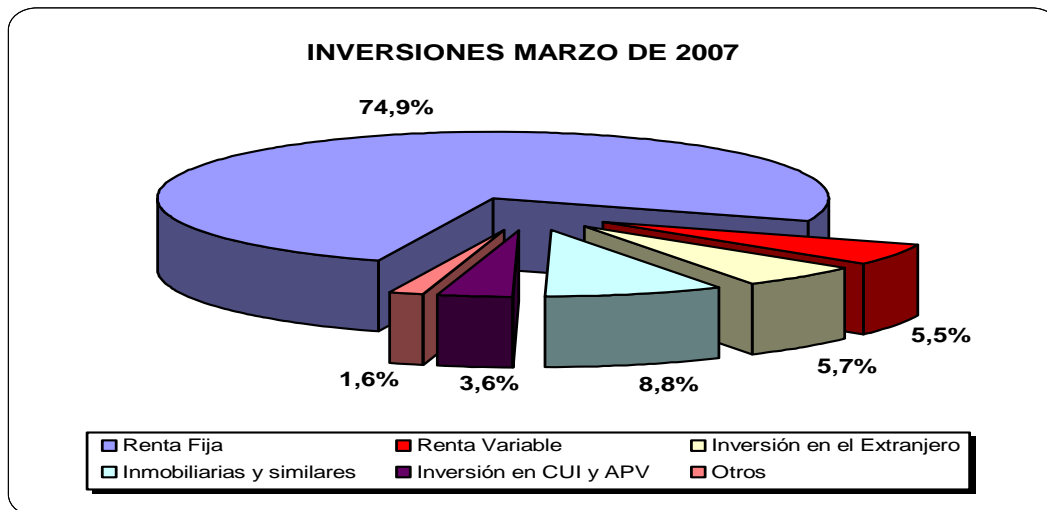
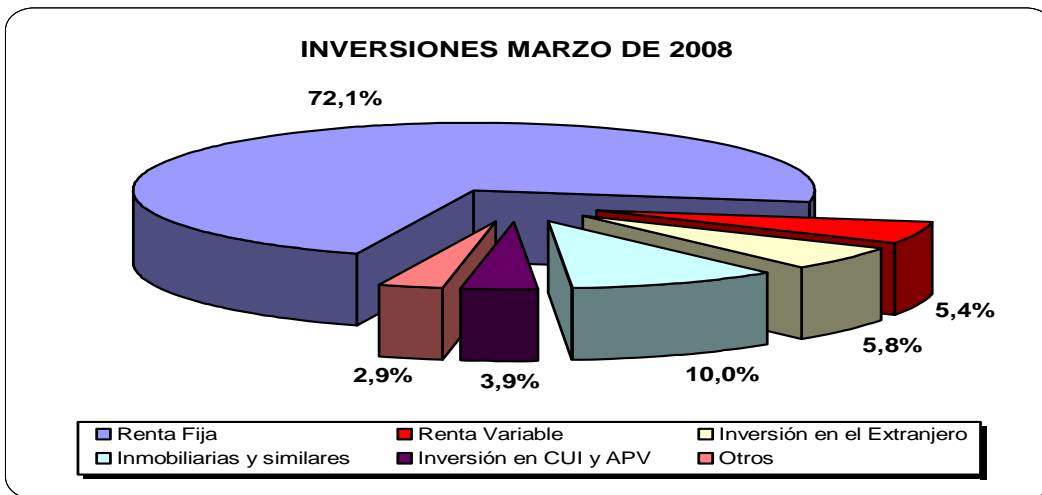
Dada la pérdida presentada por las compañías de seguros de vida, en el primer trimestre de 2008, éstas presentan una fuerte caída en el indicador de rentabilidad sobre el patrimonio al compararlo con igual período del año anterior. De esta forma, el mercado de seguros de vida, presenta un indicador de -8,15% durante los tres primeros meses del año 2008.

Por su parte, la rentabilidad de inversiones también presenta una importante baja desde un 7,79% presentado durante los tres primeros meses del año 2007 respecto del 2,63% alcanzado en igual período del presente año. Esto causado principalmente por la disminución en el resultado de inversiones mencionado anteriormente.

A.- Estructura de Inversiones

Las inversiones de las aseguradoras de vida, durante el primer trimestre del año 2008, crecieron un 4,77% respecto de igual período del año anterior. Con respecto a su composición, se observa una preponderancia de los títulos de renta fija, que representan un 72,1% del total de las inversiones a marzo de 2008.

No obstante lo anterior, la inversión en instrumentos de renta fija ha presentado una disminución en su participación en la cartera en los últimos años, dejando paso a inversiones que generan mayor rentabilidad. Dado lo anterior, se puede apreciar, por ejemplo, un aumento en la participación en la cartera de las inversiones inmobiliarias y de las inversiones en el extranjero durante los primeros tres meses del año 2008, respecto del primer trimestre del año anterior.



Tipo de Inversión	Marzo 2008 (M\$ mar. 2008)	Porcentaje (%)	Marzo 2007 (M\$ mar. 2008)	Porcentaje (%)
Renta Fija	10.907.407.699	72,1%	10.813.787.723	74,9%
Renta Variable	811.159.968	5,4%	793.275.954	5,5%
Extranjero	872.010.070	5,8%	819.840.561	5,7%
Inmobiliarias y similares	1.508.617.226	10,0%	1.269.078.820	8,8%
CUI (*) y APV	585.162.900	3,9%	518.856.215	3,6%
Otros	444.019.396	2,9%	224.561.093	1,6%
Total Inversiones	15.128.377.259	100%	14.439.400.366	100%

* CUI: Seguros con cuenta única de inversión.

B. Indicadores

Con respecto a los indicadores de endeudamiento, la razón Pasivo Exigible a Patrimonio se mantiene prácticamente constante, respecto al período anterior, mostrando un indicador de 7,76 veces durante el primer trimestre del año 2008. Por su parte el indicador de Pasivo Financiero a Patrimonio también se mantiene sin mayor variación, presentando un indicador de 0,07 veces respecto de las 0,06 veces de los primeros tres meses del año 2007.

Indicador	Total Mercado
Rentabilidad del Patrimonio Ene-Mar 2008	- 8,15
Rentabilidad del Patrimonio Ene-Mar 2007	28,17
Rentabilidad de las Inversiones Ene-Mar 2008	2,63
Rentabilidad de las Inversiones Ene-Mar 2007	7,79
Pasivo Exigible a Patrimonio Ene-Mar 2008 (veces)	7,76
Pasivo Exigible a Patrimonio Ene-Mar 2007 (veces)	6,95
Pasivo Financiero a Pat. Ene-Mar 2008 (veces)	0,07
Pasivo Financiero a Pat. Ene-Mar 2007 (veces)	0,06

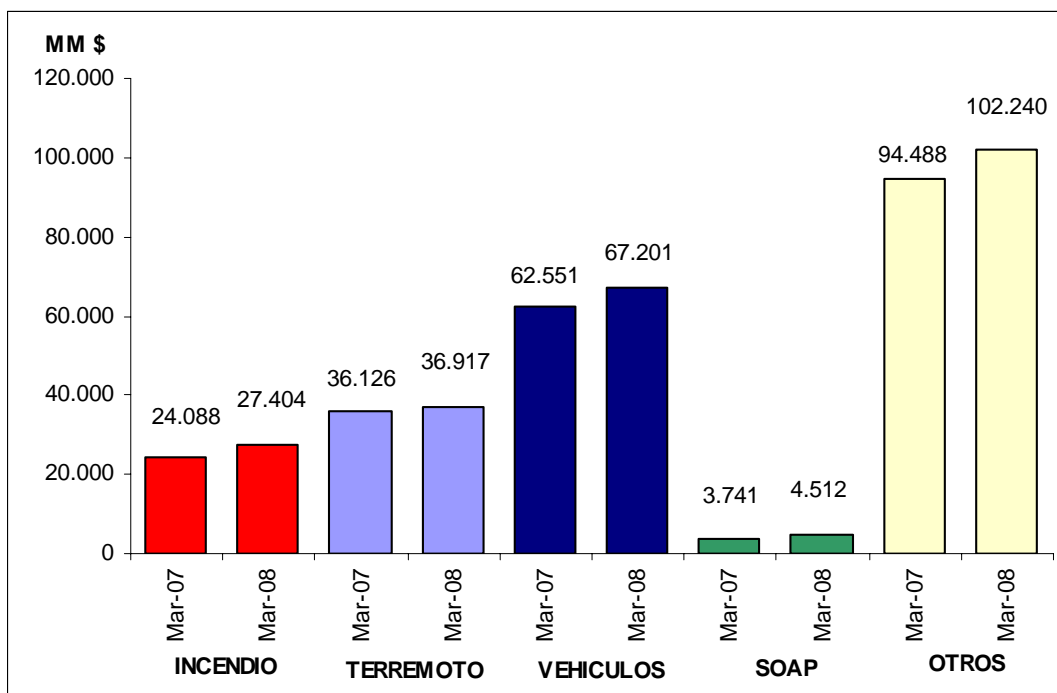
II. COMPAÑÍAS DE SEGUROS GENERALES

La Prima Directa acumulada durante los tres primeros meses del año 2008 para las Compañías de Seguros Generales fue de US\$ 542,7 millones, presentando un incremento de 7,82% real, respecto del primer trimestre del año 2007.

Cabe notar que el incremento se presenta en todos los ramos, destacando el aumento de las ventas en los ramos de SOAP (Seguro Obligatorio de Accidentes Personales) con un incremento de 20,59% y de incendio con un alza de 13,77% en el período.

Prima Directa por ramo Seguros Generales (marzo 2007 – marzo 2008)

Ramo	Ene-Mar 2008	Ene-Mar 2007	Variación Real
	(M\$ Mar. 2008)	(M\$ Mar. 2008)	(%)
Incendio	27.403.522	24.087.805	13,77%
Terremoto	36.916.999	36.126.269	2,19%
Vehículos	67.200.874	62.551.147	7,43%
SOAP	4.511.925	3.741.462	20,59%
Otros	102.239.726	94.488.174	8,20%
Total Prima Directa	238.273.046	220.994.857	7,82%



Durante el primer trimestre del año 2008 las compañías que presentan los mayores crecimientos porcentuales en ventas, al comparar con igual período del año anterior, fueron: SANTANDER, CONSORCIO, CREDITO CONTINENTAL y BCI.

Variación Prima Directa por Compañía

Compañía	Ene-Mar 2008 (M\$ Mar. 2008)	Ene-Mar 2007 (M\$ Mar. 2008)	Variación Real (%)
Abn Amro	0	0	-
Ace	9.700.074	8.806.751	10,14%
Aseg. Magallanes	17.999.983	15.559.907	15,68%
Bci	17.210.283	12.303.098	39,89%
Cardif	20.505.940	17.955.942	14,20%
Chilena Consolidada	20.931.265	30.549.172	-31,48%
Chubb	2.662.053	1.981.052	34,38%
Coface	1.992.438	1.831.830	8,77%
Consortio Nacional	6.665.324	3.990.532	67,03%
Credito Continental	3.188.370	2.276.608	40,05%
Huelen Generales	30.230	46.052	-34,36%
Interamericana	18.680.622	21.701.591	-13,92%
Ise Chile	4.951.554	4.383.070	12,97%
Liberty	22.465.402	17.737.132	26,66%
Mapfre	28.668.020	25.538.469	12,25%
Mapfre Gar.Y Credito	1.411.558	1.659.531	-14,94%
Mut De Carabineros	217.761	213.580	1,96%
Penta-Security	22.279.233	19.709.174	13,04%
Renta Nacional	2.857.843	2.698.113	5,92%
Royal	29.506.813	28.338.230	4,12%
Santander	6.348.280	3.715.015	70,88%
Totales	238.273.046	220.994.857	7,82%

La utilidad del mercado de seguros generales presentó durante los tres primeros meses del año 2008 una disminución de un 26,9%, en términos reales, respecto de igual período del año 2007, alcanzando los US\$ 9,87 millones.

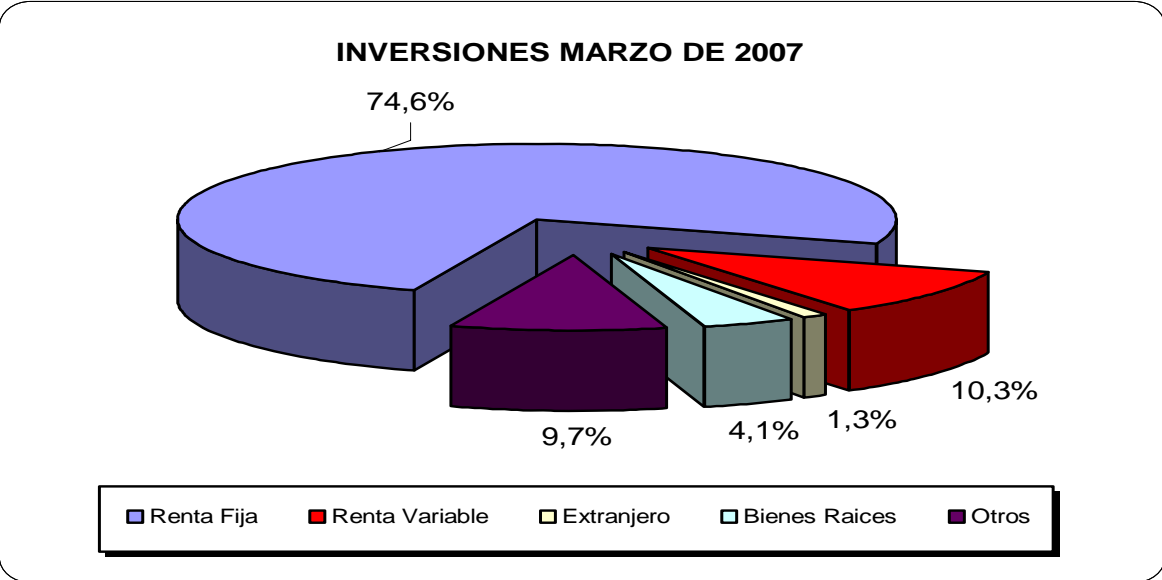
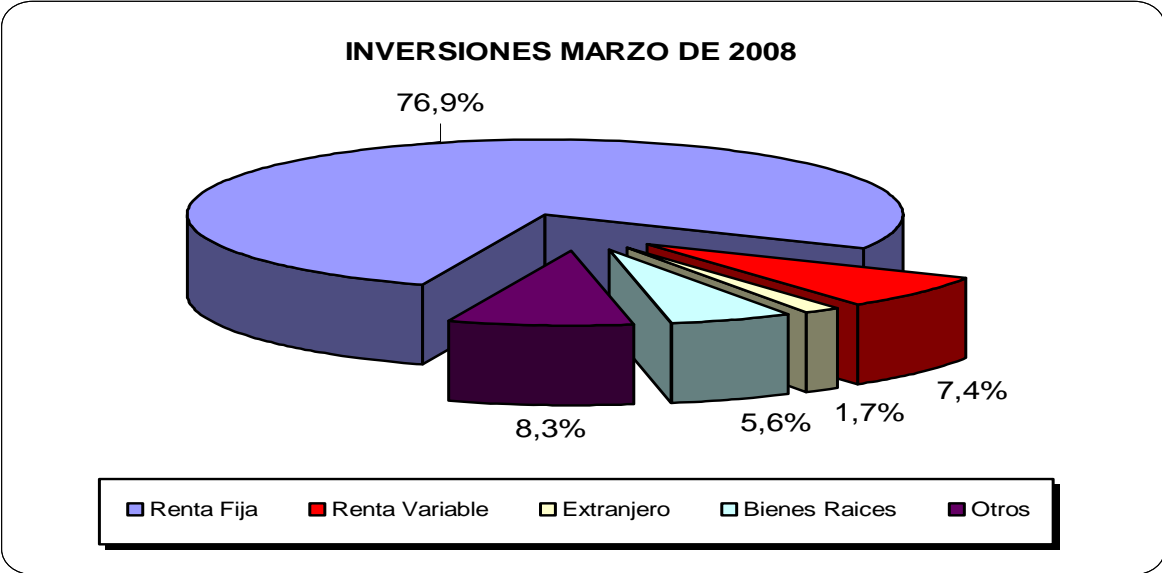
Variación Utilidad Neta por Compañía

Compañía	Ene-Mar 2008 (M\$ Mar. 2008)	Ene-Mar 2007 (M\$ Mar. 2008)
Abn Amro	-3.288	-50.793
Ace	81.319	5.059
Aseg. Magallanes	819.503	540.886
Bci	615.317	872.442
Cardif	2.218.387	-286.286
Chilena Consolidada	-1.312.762	-109.759
Chubb	-354.711	223.548
Coface	230.690	270.648
Consortio Nacional	-172.590	313.233
Credito Continental	302.039	527.630
Huelen Generales	15.340	25.701
Interamericana	1.235.569	1.193.332
Ise Chile	411.626	496.027
Liberty	238.067	-221.503
Mapfre	135.845	-335.518
Mapfre Gar.Y Credito	199.367	213.517
Mut De Carabineros	234.104	198.884
Penta-Security	121.469	1.040.233
Renta Nacional	-322.825	393.145
Royal	101.441	351.728
Santander	-459.746	269.940
Totales	4.334.161	5.932.096

La mencionada disminución de la utilidad en el período, generó un empeoramiento del indicador de rentabilidad de patrimonio de las compañías de seguros generales, respecto de igual período del año 2007. La rentabilidad del patrimonio alcanzó durante el primer trimestre del año 2008 un 6,37% respecto del 9,47% que presentó en los primeros tres meses del año anterior.

Por su parte, la rentabilidad de las inversiones presenta una disminución durante el primer trimestre del año 2008 respecto de igual período del año anterior, alcanzando un 0,91% respecto del 4,38% presentado durante los tres primeros meses del año 2007, causada principalmente por la caída del resultado de inversiones en más de un 75%, impulsada por la disminución en el resultado de las inversiones en renta variable.

A.- Estructura de Inversiones



El monto total de las inversiones mantenidas en cartera por las aseguradoras del primer grupo, durante el primer trimestre del año 2008, alcanzó los US\$ 1.035,7 millones, presentando un aumento de 7,48%, en términos reales, respecto de igual período del año 2007.

Las inversiones de las Compañías de Seguros Generales se concentran fuertemente en renta fija nacional, representando éstas un 76,9% del total. Durante el período cabe notar el incremento de la inversión en bienes raíces y en el extranjero, con aumentos de 46,9% y 40,0% respectivamente. Por otra parte se observa una caída de un 22,3% en la inversión en renta variable nacional.

Tipo de Inversión	Marzo 2008 (M\$ Mar. 2008)	Porcentaje (%)	Marzo 2007 (M\$ Mar. 2008)	Porcentaje (%)
Renta Fija	349.859.370	76,9	315.757.606	74,6
Renta Variable	33.842.975	7,4	43.556.296	10,3
Extranjero	7.856.989	1,7	5.610.851	1,3
Bienes Raíces	25.555.280	5,6	17.392.989	4,1
Otros	37.664.893	8,3	40.816.452	9,7
Total Inversiones	454.779.507	100	423.134.194	100

B.- Indicadores de endeudamiento

En cuanto a los niveles de endeudamiento, se observa un leve aumento en la relación de Pasivo Exigible a Patrimonio alcanzando a 2,33 veces durante el primer trimestre del año 2008 respecto a las 2,25 veces de igual período del año anterior. Por su parte, el indicador de Pasivo Financiero a Patrimonio se mantiene en el nivel presentado en el período anterior, con un indicador de 0,01 veces.

Indicador	Total Mercado
Rentabilidad del Patrimonio Ene-Mar 2008	6,37
Rentabilidad del Patrimonio Ene-Mar 2007	9,47
Rentabilidad de las Inversiones Ene-Mar 2008	0,91
Rentabilidad de las Inversiones Ene-Mar 2007	4,38
Pasivo Exigible a Patrimonio Ene-Mar 2008 (veces)	2,33
Pasivo Exigible a Patrimonio Ene-Mar 2007 (veces)	2,25
Pasivo Financiero a Pat. Ene-Mar 2008 (veces)	0,01
Pasivo Financiero a Pat. Ene-Mar 2007 (veces)	0,01

Santiago, 22 de mayo de 2008.