



Comisión para el Mercado Financiero presenta radiografía del sector financiero a nivel regional

La sexta versión del Informe Anual de Estadísticas Regionales del Sector Financiero, entrega un panorama general de la actividad de las instituciones financieras a nivel regional, con un enfoque de acceso y uso de productos y servicios financieros.

05 de diciembre de 2023.- La Comisión para el Mercado Financiero (CMF) publicó hoy la sexta versión del Informe Anual de Estadísticas Regionales del Sector Financiero.

El documento presenta una radiografía de la actividad financiera a nivel regional, con el objetivo de contribuir a la evaluación de las economías locales en materia de acceso y cobertura de servicios financieros.

En esta oportunidad, el Informe contempla una serie de perfeccionamientos respecto de versiones previas. Entre ellos destaca el análisis con enfoque regional de Cooperativas de Ahorro y Crédito, Administradoras de Mutuos Hipotecarios y Emisores de Tarjetas no Bancarias, que, junto a la Industria Bancaria, pasan a formar parte permanente del informe.

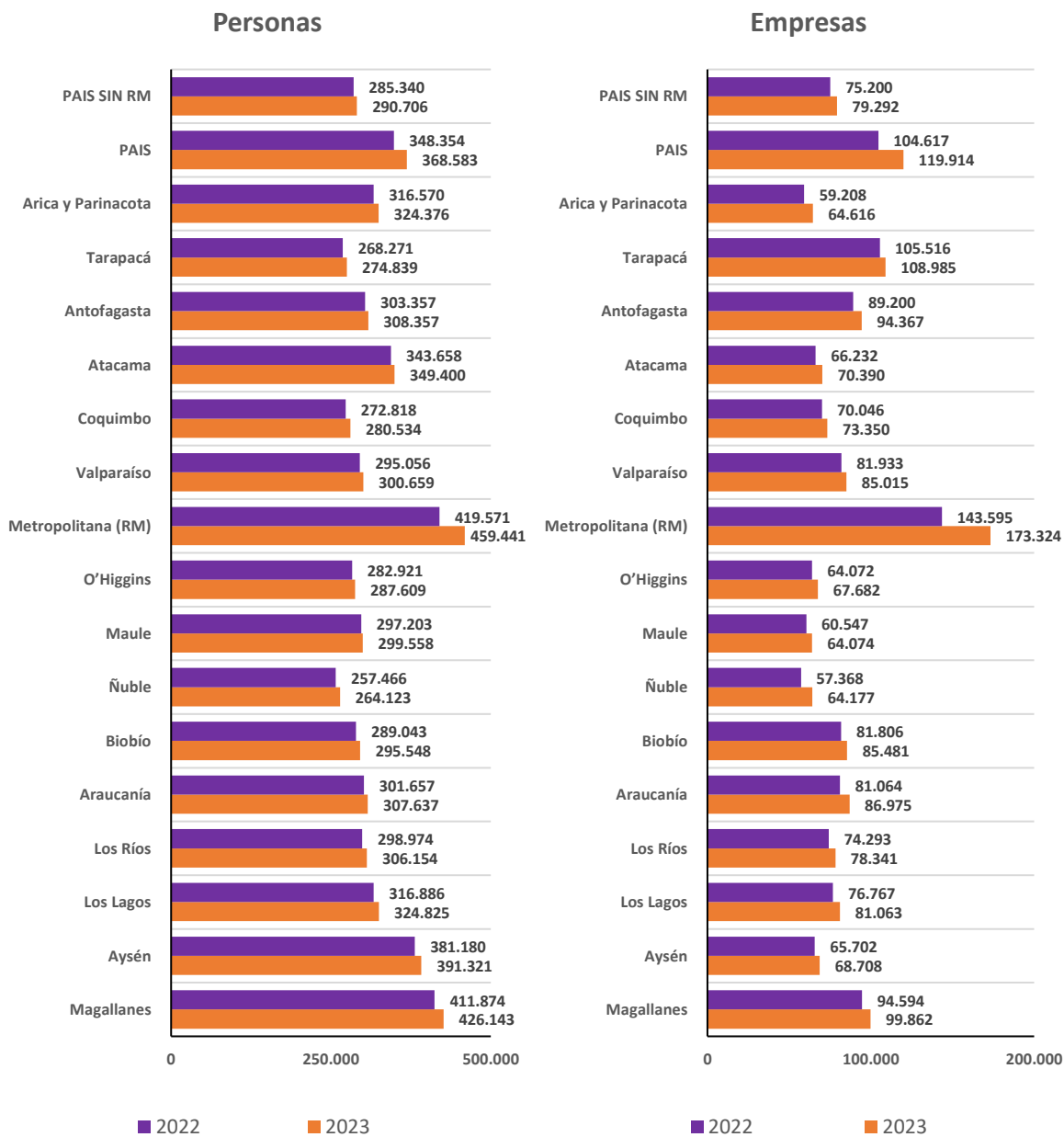
Entre las principales conclusiones del Informe destacan:

Aumenta cobertura de instrumentos de efectivo y ahorro

La cobertura poblacional de instrumentos de administración del efectivo (cuentas corrientes, cuentas a la vista) y ahorro aumentó en todas las regiones durante el último año. En el caso de las personas naturales, alcanza a más de un instrumento financiero por individuo.

Por su parte, en las personas jurídicas (empresas) se observaron coberturas poblacionales significativamente menores, particularmente fuera de la región Metropolitana.

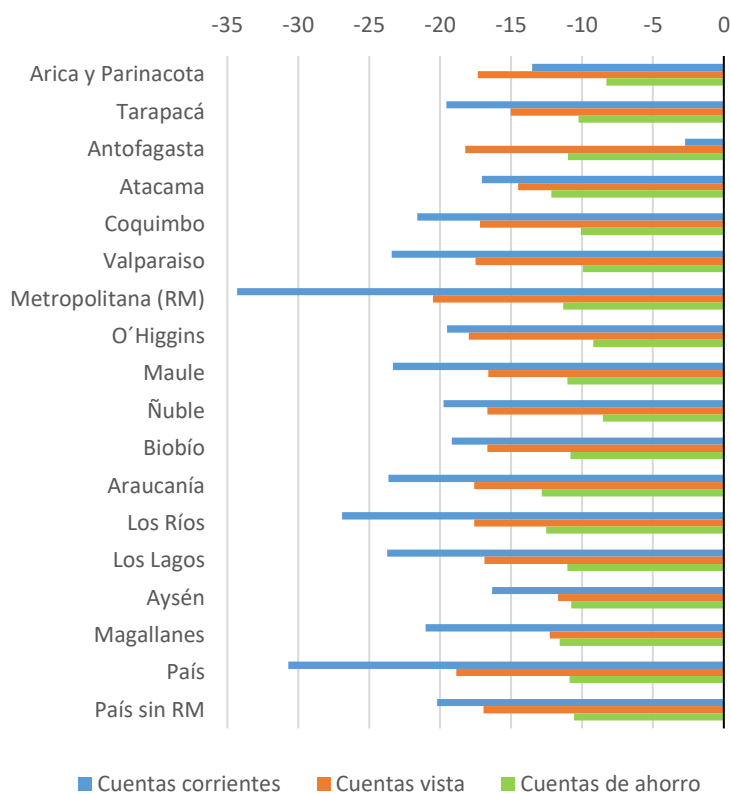
**Instrumentos de administración del efectivo y ahorro del sistema financiero,
según tipo de cliente y región**
(número de cuentas cada 100.000 personas o 100.000 empresas)



Datos a junio de cada año; incluye bancos y cooperativas; para personas naturales, el indicador considera personas de 15 años o más. En el caso de las empresas (personas jurídicas) se utiliza la última información del universo empresarial publicada por el SII. Fuente: CMF.

Pese al aumento de la cobertura poblacional, los saldos promedio reales de las cuentas de administración del efectivo cayeron en todas las regiones del país, al igual que los saldos de las cuentas de ahorro a plazo.

Saldos de cuentas de depósito (variación real anual, junio 2023, porcentaje)



Fuente: CMF

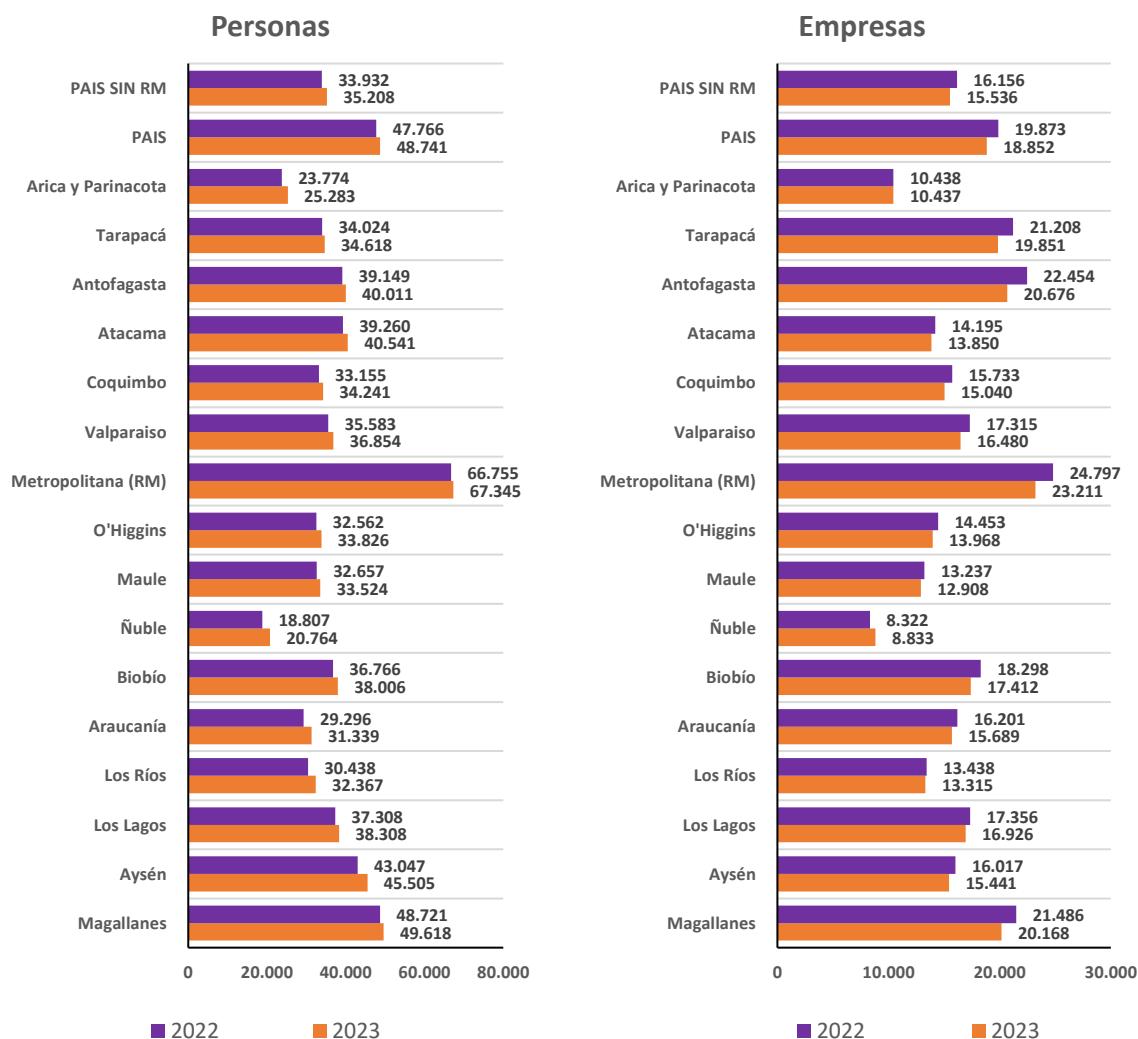
Evolución del crédito

La cobertura poblacional de deudores del sistema financiero aumentó en todas las regiones en el caso de las personas naturales. Esto contrasta con lo observado en empresas, que registra una disminución generalizada, exceptuando a la región de Ñuble.

La cobertura poblacional de las colocaciones alcanza sus mayores niveles en la industria bancaria, seguida por los emisores de tarjetas no bancarias.

Por otra parte, las Cooperativas y las Administradoras de Mutuos Hipotecarios muestran una cobertura más reducida, especialmente para personas jurídicas, existiendo algunas regiones en que no se registra actividad crediticia para empresas por parte de estos operadores financieros.

**Deudores del sistema financiero, según tipo de cliente y región
(número de deudores cada 100.000 personas o 100.000 empresas)**



Fuente: CMF

Red de atención

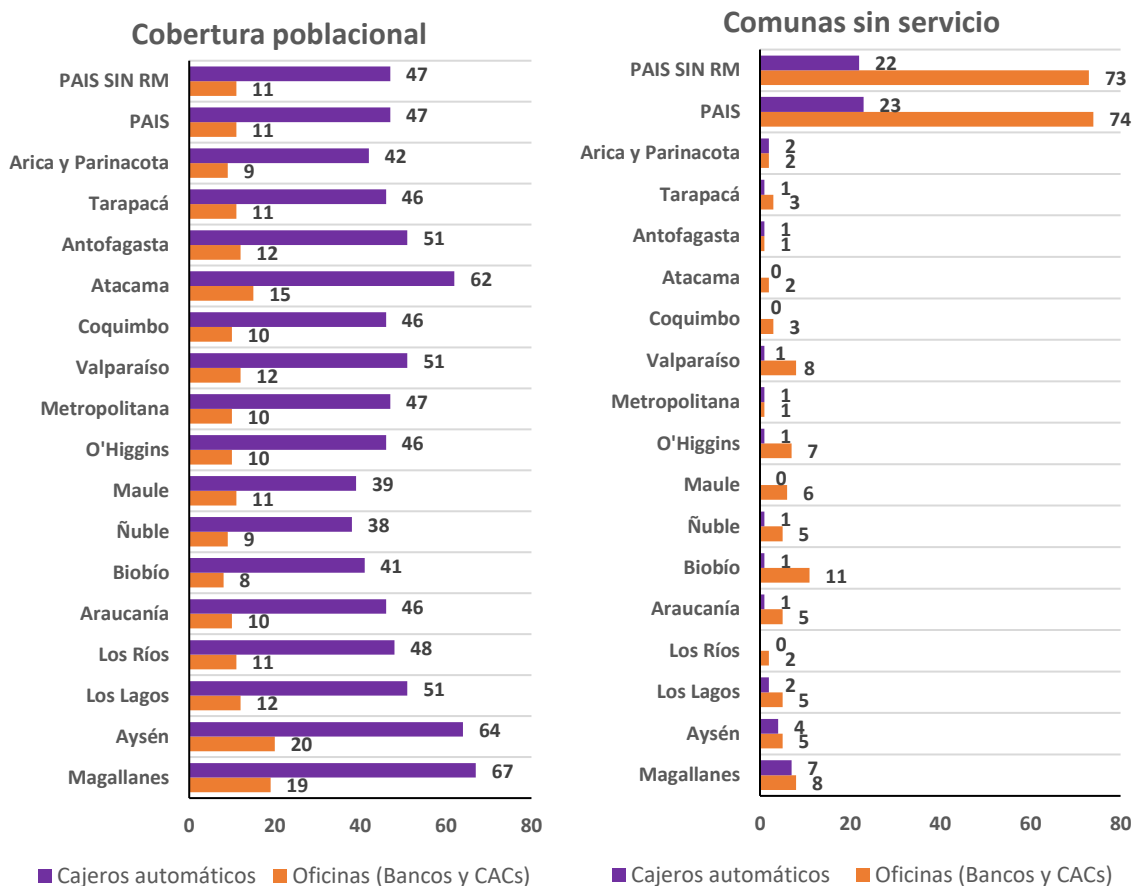
A junio de 2023 había 17 instituciones bancarias activas en Chile, con un total de 1.561 oficinas distribuidas entre casa matriz, sucursales, cajas auxiliares y

oficinas de apoyo. Esto representa una disminución frente a las 1.640 oficinas existentes a junio de 2022. El 72% de esta disminución (57 oficinas) se materializó en la región Metropolitana.

De la misma forma, se observa una disminución en la dotación de cajeros automáticos: a junio de 2023 existía un total de 7.588 dispositivos (concentrados en 11 instituciones), reduciéndose el parque en 14 dispositivos.

No obstante, al desagregar por región, se observa que en la región Metropolitana hubo una disminución de 53 cajeros automáticos, mientras que en otras regiones su número aumentó. Entre los factores que explicarían el retroceso del número de cajeros está el avance en la digitalización de las operaciones bancarias en los últimos años.

Redes de atención tradicionales según región: sucursales y cajeros automáticos (número de instalaciones cada 100.000 personas y número de comunas sin instalaciones)



Fuente: CMF

Revisa el **Informe Anual de Estadísticas Regionales del Sector Financiero.**

Área de Comunicación, Educación e Imagen | Contacto:
prensa@cmfchile.cl | Suscripciones a comunicados de prensa e información
relevante [aquí](#)